



КРАЙ родной



ЗДРАВООХРАНЕНИЕ

Новый ФАП на селе

23 фельдшерско-акушерских пункта откроются в Нижегородской области в текущем году. Они будут построены в рамках программы модернизации региональной медицины, в частности, первичного звена здравоохранения.

Один из фельдшерско-акушерских пунктов появится и в нашем округе, в поселке Шерстки. Старое здание ныне действующего ФАПа построено в сороковых годах прошлого века и уже давно не соответствует всем требованиям Сан-Пина. Находится оно в здании почты. Условия, в которых приходится фельдшеру принимать пациентов, оставляют желать лучшего. Стоит отметить, что к этому фельдшерско-акушерскому пункту относится самое большое количество приписного населения – порядка 500 человек.

Благодаря программе модернизации первичного звена здравоохранения, на федеральном уровне принято решение о строительстве в этом населенном пункте нового модульного ФАПа. В нем будет располагаться приемное отделение, процедурный кабинет и подсобные помещения. Новый объект, предназначенный для осуществления лечебно-профилактических процедур, будет отвечать всем современным требованиям.

Для большей мобильности и оперативности строительства чаще используют модульные медицинские здания, которые при необходимости в любой момент можно разобрать и перевезти на новое место.

До начала строительства остается не так много времени – на данном этапе решается вопрос с выделением земельного участка, а это значит, что совсем скоро жители поселка Шерстки будут получать первичную медицинскую помощь в комфортных условиях.

Валентина ШИШКИНА

ДАТА В КАЛЕНДАРЕ

Думаю, многим из нас приходилось не раз видеть в поселке Тоншаево детей, спешащих в районный Дом культуры с гитарой за спиной. Явление это для сегодняшних дней редкое, но такое прекрасное и греющее душу. Когда-то, лет так 30 тому назад, гитара была безумно популярной, и молодежь 80-х просто бредила песнями под гитарные аккорды.



Нино Чхапелия / Фото Ю. Тихоновой

Гитара, пой!

А что сегодня? Жива ли подружка-гитара? Та самая, шестиструнная, не электрическая, без тяжелых басов... Не затмили ли ее современные рок и металл?

Мы не сразу находим маленькое приспособленное помещение, вход в которое располагается во дворе здания. Руководитель студии игры на гитаре Евгений Викторович Злыгостев и его многочисленные ученики встречают нас приветливыми улыбками, продолжая перебирать гитарные струны, пока учитель не останавливает их, чтобы начать разговор.

- Наша студия работает уже шестой год подряд, - с воодушевлением рассказывает Евгений, - и я могу с

уверенностью сказать, что с годами гитара не утратила свою популярность. Не скрою, в сентябре, когда формируется группа, к нам приходят не только истинные поклонники гитарных аккордов: кого-то отправляют сюда родители, чтобы отвлечь от компьютера, кто-то случайно приходит, полагая, что здесь у нас все легко и просто, а кто-то – по зову души. Вот и получается, что из 15-18 человек к выпуску остаются 5-8, но это те ребята, для которых гитара – особый мир, загадочный и искренний.

Нино Чхапелия как раз из тех ребят, которые оказались в студии неслучайно. Она пришла сюда сама, но, как

говорит Нино, в ее семье все любят музыку и песни, хотя никто из домашних не связал свою жизнь со сценой.

- Мне нравится, как звучит гитара, нравится за то, что она умеет передать мое настроение. А еще мне очень нравится Алена Швец, я ее поклонница, и от ее творчества просто в восторге. Играю я не только на занятиях, но и по вечерам дома, чаще всего в выходные дни. А вот петь у меня не очень получается, но Евгений Викторович говорит, что это не главное, главное – уметь чувствовать инструмент и в игру вкладывать душу, - делится с нами своими мыслями Нино.

Сцена районного Дома культуры и фестивали бар-

довских песен – вот то, к чему, возможно, стремятся юные гитаристы. Но, как оказалось, многие из них хотят научиться игре для себя, чтобы можно было вечером под настроение уединиться в своей комнате и на несколько часов отключиться от внешнего мира, оставшись с подружкой-гитарой один на один. А сцена и бардовские фестивали – это тоже интересно, и лучшие ученики студии с этим знакомы. Но все-таки замечательно, что главной для ребят остается сама гитара, за негромкими звуками которой живет только им известный уникальный и удивительный мир.

Татьяна ПОСАЖЕННИКОВА

Кстати



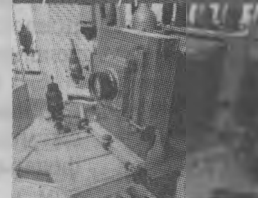
В Центре занятости населения прошло совещание с работодателями **2 с.**

Акция



Организовали трудовой десант **3 с.**

Культура



Можно виртуально прогуляться по экспозициям музеев **5 с.**

2 | НОВОСТИ, СОБЫТИЯ, ФАКТЫ

ЕСТЬ ВОПРОСЫ? ОБРАЩАЙТЕСЬ

Личный приём граждан!

18 февраля 2021 г. с 13:00 приемная граждан губернатора и правительства Нижегородской области проведет личный прием жителей города и области по адресу: г. Нижний Новгород, ул. Костина, 2.



Прием пройдет с соблюдением требований Федерального закона от 30 марта 1999 г. № 52-ФЗ «О санитарно-эпидемиологическом благополучии населения» и санитарно-эпидемиологических правил СП 3.1.3597-20 «Профилактика новой коронавирусной инфекции (COVID-19)».

На вопросы нижегородцев ответит заместитель губернатора Нижегородской области Андрей Саносян, координирующий работу органов исполнительной власти Нижегородской области по вопросам:

- формирования и реализации региональной промышленной и инновационной политики;

- осуществления единой стратегии по развитию и укреплению предпринимательского сектора экономики, регулированию и координации в сфере развития и поддержки предпринимательства, потребительского рынка и услуг, а также в сфере производства и оборота этилового спирта, алкогольной и спиртосодержащей продукции и в сфере оборота лома черных и цветных металлов;

- осуществления регионального государственного контроля (надзора) в области розничной продажи алкогольной и спиртосодержащей продукции;

- осуществления лицензирования розничной продажи алкогольной продукции на территории Нижегородской области;

- осуществления лицензирования заготовки, хранения, переработки и реализации лома черных металлов, цветных металлов в рамках полномочий, определенных законодательством Российской Федерации;

- формирования и реализации государственной политики в сфере ветеринарии на территории Нижегородской области.

На прием могут записаться жители Нижегородской области, иные граждане Российской Федерации, иностранные граждане и лица без гражданства, законно находящиеся на территории области, если их вопрос не был решен на местном уровне и требуется личное участие заместителя губернатора Нижегородской области Андрея Григорьевича Саносяна.

Рекомендуемая продолжительность приема одного заявителя – 15-20 минут. Запись на прием прекращается за 5 рабочих дней до его проведения.

Желающим записаться на прием необходимо обратиться в приемную граждан по телефонам: (831) 439 04 98, 430 96 39.

**Пресс-служба
губернатора и правительства
Нижегородской области**

КСТАТИ

ТРУДОУСТРОЙСТВО ОТДЕЛЬНЫХ КАТЕГОРИЙ ГРАЖДАН

В Центре занятости населения прошло совещание с работодателями по соблюдению закона «О квотировании рабочих мест». Квота – это гарантия трудоустройства для людей с инвалидностью и для молодежи до 18 лет, включая детей-сирот и детей, находящихся в трудной жизненной ситуации. Управлением службы занятости Нижегородской области утверждается перечень работодателей, которым устанавливается квота. Иными словами, на предприятиях и в организациях создаются рабочие места для лиц данных категорий. Предусматривается, что граждане, не относящиеся к перечисленным категориям, не могут быть трудоустроены на рабочие места из данного перечня.

На совещание были приглашены представители нескольких крупных организаций округа – Тоншаевского райпо, ООО «Заветлужье», ООО «МСО Север», ПО «Тоншаевский хлебозавод», ФОК «Старт», Тоншаевской ЦРБ, Комплексного центра социальной защиты населения и детского сада «Теремок». Татьяна Викторовна Зубова, начальник отдела, акцентировала внимание при-

ОБРАТИТЕ ВНИМАНИЕ

Увеличение пенсионных выплат в 2021 году

С 1 января 2021 года страховые пенсии неработающих пенсионеров проиндексированы на 6,3 %. Стоимость одного пенсионного коэффициента после повышения составила 98 руб. 86 коп., а размер фиксированной выплаты – 6 044 руб. 48 коп. В зависимости от количества иждивенцев фиксированная выплата составляет:

- при наличии одного нетрудоспособного члена семьи – 8059 руб. 31 коп.;

- при наличии двух нетрудоспособных членов семьи – 10074 руб. 14 коп.;

- при наличии трёх нетрудоспособных членов семьи – 12088 руб. 96 коп..

Для лиц, достигших 80-летнего возраста – 12088 руб. 96 коп.

Как и раньше, всем неработающим пенсионерам производится социальная доплата к пенсии до уровня прожиточного минимума, который в Нижегородской области с 01.01.2021 года составляет 9 360 руб.

Работающие пенсионеры будут получать пенсию в новом размере после прекращения трудовой деятельности.

С 1 февраля 2021 года проиндексированы на коэффициент 1,049 ежемесячные денежные выплаты федеральным льготникам: инвалидам и участникам Великой Отече-



ствующим на том моменте, что работодатели обязаны принимать на работу лиц вышеперечисленных категорий, обратившихся к ним лично или по направлению службы занятости. После устройства на работу лиц данных категорий работодатели обязаны проинформировать об этом службу занятости, независимо от того, обратился ли гражданин лично или трудоустроился по направлению.

Татьяна Викторовна рассказала также о совместной работе службы занятости и работодателей, о нарушениях, выявленных в ходе проверок закона «О квотировании рабочих мест», о требованиях к работода-

телям в отношении данного закона, а также озвучила квоты, установленные для организаций в зависимости от численности рабочих мест. Участники совещания обсудили права и обязанности работодателей, и каждый из них получил пакет правоустанавливающих документов.

Граждане, относящиеся к льготным категориям (лица, имеющие инвалидность и лица до 18 лет, включая детей-сирот и детей, находящихся в трудной жизненной ситуации) могут обратиться в отдел занятости населения лично или по телефону 2-11-81.

Елена МИХАЛИЦЫНА.
Фото автора



ственной войны, ветеранам боевых действий, членам семей погибших (умерших), инвалидов, ликвидаторам последствий аварии на ЧАЭС и приравненным к ним гражданам, Героям СССР и РФ, полным кавалерам ордена Славы и членам их семей, Героям Социалистического труда, Героям Труда РФ и полным кавалерам ордена Трудовой Славы.

Управлением ПФР по городскому округу город Шахунья Нижегородской области (межрайонное) (включая Ветлужский, Тонкинский, Тоншаевский, Шарангский районы) ежемесячная денежная выплата установлена и выплачивается 9539 гражданам.

Одновременно с этим увеличена и стоимость набора социальных услуг, входящего в состав ежемесячной денежной выплаты. С 1 февраля его стоимость составляет 1 211,66 руб., в том числе:

- стоимость услуги по лекарственному обеспечению – 933,25 руб.;
- стоимость услуги по санаторно-курортному лечению – 144,37 руб.;
- стоимость услуги по бесплатному проезду – 134,04 руб.

В январе текущего года территориальными органами ПФР продолжена работа по осуществлению единовременной выплаты в размере 5 тыс. руб., предусмотренной Указом Президента РФ от 17.12.2020г. № 797 «О единовременной выплате семьям, имеющим детей». Право на данную выплату имеют граждане Российской Федерации, проживающие на территории России, и являющиеся родителями, усыновителями, опекунами, попечителями детей в возрасте до семи лет включительно, имеющих гражданство Российской Федерации.

Граждане, имеющие детей, родившихся после 1 июля 2020 года, вправе подать заявление на получение указанной выплаты через Единый портал государственных услуг либо в клиентскую службу территориальных органов ПФР до 1 апреля 2021 года.

Л. ХАБАРОВА,
начальник отдела установления пенсий и социальных выплат У ПФР по г. о. г. Шахунья Нижегородской области (межрайонное)

ТОРГОВЛЯ

ТОНШАЕВЦЫ – ПРОДАЮТ, ШАХУНЦЫ – ПОКУПАЮТ!

О том, что Тоншаевское райпо приобрело новенькую автолавку по программе «Автолавка в село» и доставляет товары первой необходимости в малочисленные и удаленные деревни Тоншаевского округа, наша газета уже писала. Там, где нет стационарных магазинов, мобильная торговля – единственное верное решение.

Жителям не нужно ездить в ближайший поселок для покупки продуктов: несколько раз в неделю к назначенному времени в каждый населенный пункт подъезжает автомагазин, в котором можно приобрести продукты питания – молоко, хлеб, хлебобулочные изделия и другие товары первой необходимости.

С недавних пор в Тоншаевском райпо появилась еще одна новенькая автолавка, только она обслуживает не тоншаевцев, а жителей Шахунского района. Как выяснилось, потребкооперация там давно отсутствует, и предпринимателей, заинтересовавшихся проектом «Автолавки в село», в Шахунском районе тоже не нашлось. Предложение, поступившее Тоншаевскому райпо в начале года, по обслуживанию населения соседнего района, оказалось как нельзя кстати. Главное условие – приобретение специализированной автолавки, стоимость которой компенсировало Правительство Нижегородской области.

Без данного проекта мы не смогли бы приобрести такой автомобиль, – подчерки-

вает заместитель председателя по кадрам Роза Анатольевна Лоскутова. – Наши затраты составили полтора миллиона рублей, из которых почти миллион нам вернули по программе. Таким образом, за скромные деньги мы приобрели новую современную специализированную технику с холодильным и торговым оборудованием. Условия автолавки позволяют вести торговлю в комфортных условиях, к тому же, она имеет привлекательный внешний вид.

Каждый день в половине седьмого утра автомобиль грузится товарами первой необходимости и отправляется в отдаленные деревни сосед-

С недавних пор в Тоншаевском райпо появилась еще одна новенькая автолавка, только она обслуживает не тоншаевцев, а жителей Шахунского района.

него района. Возвращается уже ближе к вечеру. Водители Сергей Сморгалов, Александр Яровиков и Александр Смирнов работают по сменам, а вот продавец всегда один – это Татьяна Владимировна Веселова. Но, как говорит Татьяна, к такому графику



она уже привыкла.

По деревням Шахунского района мы ездим с торговлей более 10 лет, – рассказывает продавец, – правда, раньше ездили на приспособленной для этого ГАЗели, а сейчас – на

новой современной машине. Покупателям нравится такое обслуживание, да и нам самим приятно. Торгуем в первую очередь продукцией собственного производства – это хлеб, печенье, хлебо-булочные изделия, полуфабрикаты. Товар разбирается быстро.


Кроме этого, исполняем заявки жителей: привозим и хозяйственные товары, и стройматериалы. Народ уже ждет, знают, в какое время мы должны приехать, а мы стараемся строго соблюдать установленный график. Даже очереди бывают в некоторых деревнях, где население побольше. С дорогами, конечно, тяжело бывает, чистят их плохо, но проехать всегда можно.

Всего выездная торговля Тоншаевского райпо обслуживает 26 населенных пунктов соседнего района: самые крупные – Зубанья, Акаты, Синчуваж и поселок Комсомольский. В каждый населенный пункт передвижной

магазин на колесах приезжает два-три раза в неделю. Для шахунцев это еще одна возможность реализации собственной продукции и повышения товарооборота, для Тоншаевского райпо – дополнительные рабочие места и дополнительный доход, а для нас с вами – гордость за свой район.

Остается пожелать Тоншаевскому райпо дальнейшего развития и успешного участия в новых интересных программах.

Валентина ШИШКИНА.
Фото автора

Смотрите видео на нашем сайте и в группе ВКонтакте 

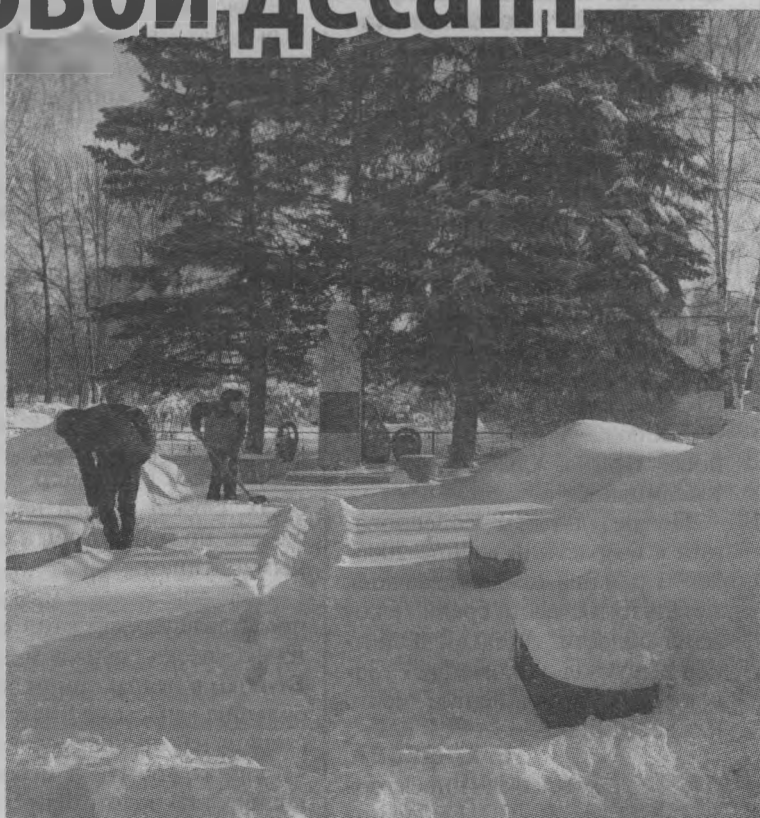
АКЦИЯ

Трудовой десант

Совсем недавно наша газета объявляла акцию «Почисти двор и два соседних», призывая всех читателей взять в руки лопаты и выйти на расчистку дорожек от снега. Зима в этом году выдалась настолько снежной, что никому не позволяет лениться.

Районный Центр детского творчества и ребята Тоншаевской вечерней школы, вооружившись лопатами, тоже организовали трудовой десант, освободив от снега дорожки к памятнику Шишмакова и всю территорию памятника. Давайте подхватим эстафету. Кто следующий?

Ю. ЗЕЛЕНКЕВИЧ



Дарите книги

Уважаемые жители Тоншаевского муниципального округа!

Приглашаем вас принять участие в областной социально-благотворительной акции «Книга – лучший подарок» в рамках Международного Дня книгодарения, который проходит 14 февраля.

Мы будем рады принять в дар новые книги или книги в хорошем состоянии – детскую, художественную, научно-популярную литературу, произведения русских и зарубежных классиков, книги справочно-энциклопедического характера.

**Центр сбора книг –
ЦЕНТРАЛЬНАЯ
РАЙОННАЯ БИБЛИОТЕКА.**

Акция проводится с 8 по 11 февраля, в течение рабочего дня.

Каждый может внести свой посильный вклад в пополнение книжного фонда библиотек Тоншаевского округа!

Заранее благодарны тем, кто поддержит нашу акцию.



4 | ФИЗКУЛЬТ-УРА!

СПОРТИВНАЯ ЖИЗНЬ

Соревнования по биатлону

Популярность биатлона в России с каждым годом растёт. Пожалуй, каждый, наблюдая за международными соревнованиями по биатлону, мечтает попробовать себя в роли стреляющего лыжника.

В Горьковской области биатлон успешно развивался с 1957 по 1993 год. Область была одной из сильнейшей в РСФСР. К VI зимней спартакиаде народов РСФСР в 1978 году была построена современная спортивная база, в том числе и биатлонное стрельбище с лыжными трассами. Здесь воспитывались заслуженные мастера спорта и члены сборных команд СССР и России, двукратный олимпийский чемпион, трехкратный чемпион мира Н. К. Круглов (г. Горький), серебряный призер Олимпийских игр и четырехкратный чемпион мира Н. Н. Круглов (г. Нижний Новгород), чемпионы и призеры мировых чемпионатов СССР, России.

«Лихие» девяностые уничтожили одну из лучших спортивных баз России. Вновь свое возрождение в области биатлон начал с 2018 г. Тоншаевский ДЮЦ «Олимп» под руководством Андрея Викторовича Юдинцева принял активное участие в этом проекте. Самой главной проблемой, сдерживающей возрождение биатлона, является отсутствие материально-технического оснащения (пневматических винтовок и мишеней установок). Выделение гранта Федерации биатлона Нижегородской области



послужило толчком для решения этой проблемы и возрождения биатлона в Тоншаевском районе, что в свою очередь позволило нашим воспитанникам принимать участие в соревнованиях, а также помогло и помогает увеличивать количество регулярно занимающихся биатлоном.

31 января воспитанники Тоншаевского ДЮЦ «Олимп» вновь приняли участие в соревнованиях по биатлону. На этот раз это был чемпионат и первенство Нижегородской области в г. Семенов, на лыжной базе «Олимп». На чемпионат съехались спортсмены из Н. Новгорода, Заволжья, Дзержинска, Шахуньи, п. Тоншаево. Спортсмены Тоншаевского ДЮЦ «Олимп» уже не в первый

раз принимают участие в таких соревнованиях, но для некоторых это было первое мероприятие подобного уровня. По результатам соревнований у нас есть призовые места.

В возрастной группе «Девушки 2008-2009 г.р.» на дистанции 2.4 км Алина Кислицына - первое место.

На дистанции 3.6 км «Девушки 2006-2007 г.р.» Анастасия Архипова - второе место.

На дистанции 3.6 км «Юноши 2008-2009 г.р.» Виктор Чикишев - второе место.

На дистанции 3.6 км «Юноши 2003-2005 г.р.» Алексей Юдинцев - второе место.

Поздравляем призеров с победой, а также дебютантов с первым и пробным стартом!

В числе лучших



30 января в Нижнем Новгороде состоялась традиционная лыжная эстафетная гонка, посвященная памяти В. П. Чкалова.

Соревнования проходили на лыжной трассе лесного массива «Щёлковский хутор». В мероприятии приняли участие более 270 спортсменов из Нижнего Новгорода, Арзамаса, Балахны, Бора, Городца, Дзержинска, Заволжья, Кстовы, Павлова, Сарова и Семенова и др. Тоншаевский район представила команда Тоншаевского ДЮЦ «Олимп» в составе: Евгения Ключева, Анастасия Архипова, Ирина Хлыбова, Алина Кислицына.

По результатам соревнований в возрастной группе 2006-2007 г.р. наша команда девушек заняла пятое место среди 16 команд области. Алексей Юдинцев выступал за команду г. Заволжье, и занял первое место на своем этапе.

Е. ХЛЫБОВА,
заместитель директора
ДЮЦ «Олимп»

НЕМНОГО ИСТОРИИ

ТОНШАЕВС

легенды, мифы и были малог

Природа края

Современный Тоншаевский район расположен в междуречье Вятки и Ветлуги. Это самый северо-восточный и удаленный от областного центра район: от Нижнего Новгорода до Тоншаево около трёхсот километров. Именно с нашего района начинаются южнотаёжные леса с богатым животным и растительным миром. Лес дает не только древесину, но и много грибов, ягод, ценных лекарственных трав. Характерная растительность — это кустарнички (черника, голубика, княженика, брусника), травы, мхи и лишайники. В хвойных лесах травяной растительности может не быть совсем, только мхи и лишайники. На болотах растёт клюква, морошка и багульник, тут же обитают ужи и гадюки.

В глухих местах обитает бурый медведь, по гарям, болотам и в поймах лесных рек живёт лось, в труднодоступных густых лесах охотится рысь. Лесные вырубki и опушки леса являются местом обитания волка, лисы, зайца. Завезенные из Америки ондатры расселились по лесным речкам и болотам, в лесах живут уссурийские енотовидные собаки. Влажные широколиственные леса в поймах рек облюбовали кабаны. В хвойных лесах и дубравах обитают белки и их враги - куницы. В лесу, в поймах рек и около болот обитают хорьки, норки, горностаи. В лесных речках и мелководных озёрах селятся бобры, водяные крысы, вороны, галки, совы, ястребы, коршуны, зимородки, утки, журавли, цапли, чайки. Во время перелётов останавливаются на отдых гуси и лебеди.

В хвойных и широколиственных лесах, березняках обитают сойки, рябчики, тетерева, глухари, вороны, корольки, шуры, снегири, дикие голуби, чечётки, свиристели, неясны, дятлы, сычи. В светлых рощах селятся скворцы, синицы, воробьи, дрозды.

Кроме того, местные водоёмы населяют рыбы: язи, караси, лещи, пескари, шуки, лини, краснопёрка, плотва, окуни. Многочисленные земноводные (краснокнижный сибирский углозуб) и насекомые, обитающие здесь в больших количествах, служат пищей не только рыбам, но и некоторым животным и птицам.

Полезные ископаемые района представлены залежами глины, торфа, песка, гальки и гравия. Глубоко в недрах земли есть небольшие запасы нефти и газа. В старину на одной из речек велась кустарная добыча в небольших количествах золотого песка, а по

местным легендам в начале прошлого века несколько человек находили крупные золотые самородки.

История Тоншаевского края интересна и таит в себе до сих пор много загадок, что большей частью связано с его географическим положением. Почти все поселения располагаются на территории Марийско-Вятского увала, на холмистой возвышенности, проходящей по территории современной Республики Марий Эл, Кировской области и севера Нижегородской области.

Издrevле возвышенности и реки использовались как дороги, так что земли Тоншаевского края стали в древности своеобразным перекрёстком дорог с севера на юг по увалу, с запада на восток по рекам (по Унже в Ветлугу, по Пижме в Вятку). Первые найденные поселения на территории Тоншаевского района относятся к VIII-X векам и характерны для финно-угорских народов. Но по найденным в 1961 году нескольким шлифованным каменным топорам с проушинами в пойме реки Ошмы и остаткам глиняной посуды с характерным для позднего неолита орнаментом у деревни Плащенер, можно предположить о поселениях на территории нашего района в III-II тыс. до н.э.

Святогор

Сохранились в районе предания о великане — богатыре Святогоре (Онар — мари), высыпавшем во время остановки из своих сапог землю, в следствии чего возникли два больших холма. По другому преданию, раненый Святогор возвращался домой в Железные горы и решил отдохнуть: сложил доспехи и оружие в одну сторону, а сам лёг рядом. Во сне Святогор умирает от ран, время и ветер сделали своё дело — появляются два огромных холма; позднее на одном из них возникла священная марийская



Святогор.

КИЙ КРАЙ:

Уголка России

роша «Грозная», а рядом с другой - русская деревня Богатыри. Часто над двумя холмами видна радуга, недаром мари называют радугу в старинных легендах Воротами Онара.

Верования мари

Марийцы были язычниками и поклонялись силам природы, обожествляя всё необъяснимое в окружающем их мире. Мифы марийцев одновременно близки к мифам удмуртов и мифологии мордвы; сильным было воздействие тюркских традиций, развивавшихся уже под влиянием ислама в Волжской Болгарии и Золотой Орде, а позднее христианских мотивов.

Богов насчитывалось 77: столько же было на земле языков и народов, целебных трав, перечисляемых в заговорах, и т. п. У богов есть помощники, у них имеется свой «чиновничий аппарат». Не все боги обладают равными правами, кто-то может спорить даже со всевышним. Верховный бог, как главный, следит за порядком среди национальных богов, разрешает споры и противоречия, возникающие между ними. Кроме богов, человека окружает множество духов. Они везде — в подполье дома, на чердаке, под печкой, в хлеве, в бане. Каждого надо угостить, задобрить, попросить о чем-то.

Поклонялись марийцы своим богам в священных рощах-мольбищах. Марийские священные рощи — уникальные историко-культурные и ландшафтные памятники народа мари. Так, только в Тоншаевском районе 22 природных объекта охраны регионального значения. Располагаются они обычно недалеко от деревни на возвышенностях посреди полей в виде зелёного островка. В центре рощи располагаются почитаемые деревья, возле которых устанавливаются своеобразные алтари, устроенные из жердей, покрытых пихто-



Никита Бай-Борода.

выми лапами; разводится огонь. Священные рощи в сознании верующих марийцев выступают посредниками людей в общении с божествами и Богом «Ош Поро Кугу Юмо» (добрый великий светлый Бог), символизируют устремленность народа к миру вышнему. Эти почитаемые рощи, по мнению марийцев, выполняют важную роль связующего звена между земными и небесными мирами. Марийцы рассматривают священную рощу как сакральную территорию, в пределах которой возможен контакт человека с Богом.

В качестве посредника в общении людей с Богом в священных рощах выступают специально выбранные деревья «онапу» (дерево-господин или место, где восседает гость - господин), возле которого совершается моление с жертвоприношениями домашних животных и птиц. В роще было запрещено пасти скот, ломать ветки и рубить деревья, нельзя было посещать эти места без необходимости. Особо почитались березы и дубы, ведь они выросли на местах праха человека, усыновленного верховным богом и убитого Кереметом, младшим братом бога. За все прегрешения бог спустил Керемета на землю. Вот почему главный религиозный ритуал у мари посвящался именно Керемету. Бог далеко на небе, а Керемет - рядом, на земле.

Древняя история края

В средневековье марийские племена, проживавшие на территории нашего района, долгое

время находились под номинальным контролем Великого Новгорода, Галича Северного, с середины XV века - Казанского ханства. Только лишь после взятия Казани в 1552 году Тоншаевский край окончательно входит в состав Российского государства.

Сохранились легенды об этом периоде, как несколько раз марийцы покидали насиженные места из-за шедшего большого войска. Но есть предания, что некоторые марийские племена давали отпор захватчикам, уничтожая группы вражеских воинов и даже крупные отряды.

Ош Пандаш - Суртан

Далеко известна легенда об Ош Пандаше — Суртане (султана Белая борода) — Никите Ивановиче Бай-Бороде, марийском князе (кугузе), одном из 12 легендарных обожествлённых героев народа мари. Кугуз марийских земель Ош Пандаш в верховьях реки Ветлуги в середине XIV века пытался создать марийское княжество, одновременно платя дань Золотой Орде и Галичскому княжеству. Сначала Бай-Борода вместе с семьёй принял христианство и выдал дочерей за русских вельмож, затем с помощью золотоордынских войск добился прекращения выплаты дани Галичскому княжеству. Позднее, правда, потерял большую часть своих земель и вынужден был скрываться в глухих тоншаевских местах. Был захоронен, вероятно, в Ромачинской роще.

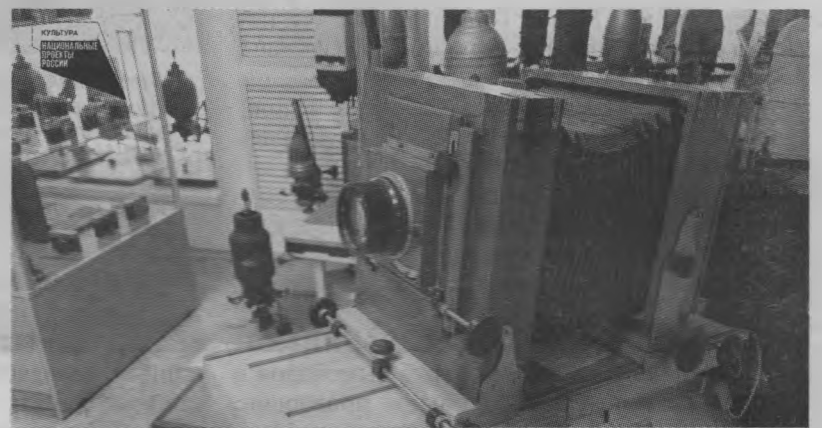
(Продолжение следует).



Выставка старинных фотокамер

Зрителям продемонстрируют достижения фототехники XIX-XX веков

Русский музей фотографии пополнил коллекцию виртуальной платформы «Artefact» новой выставкой «Легендарные фотокамеры XIX-XX веков». Проект по созданию мультимедиа-гидов с технологией дополненной реальности по экспозициям музеев России был разработан министерством культуры РФ в рамках федеральной программы «Цифровая культура» национального проекта «Культура».



Уникальная дорожная камера М. П. Дмитриева, камера из валенка, знаменитые «Смена» и «Зенит»: на сайте представлено 33 коллекционных экспоната из фонда музея. Зрители ознакомятся с историей знаковых фотокамер XIX-XX веков: с деревянной камерой «Фохтлендер», различными камерами ящичного типа, а также самыми известными дальномерными и зеркальными фотоаппаратами.

В коллекции Русского музея фотографии есть экспонаты, о существовании которых многие даже не подозревали, или те, которые видели только на картинках. Это мультипликатор конструкции Е. О. Любимова, «Ленинград», «Киев-10» и «Сокол-2». С ними также можно ознакомиться на виртуальной выставке.

Еще одна экспозиция музея на платформе «Artefact» — «Художественный альбом фотографий с натуры». На выставке представлены работы А. О. Карелина из альбома конца XIX века, на которых изображены утраченные в прошлом веке интерьеры дома на Осыпной, отражена атмосфера жизни семьи фотографа.

Увидеть экспозицию можно и установив бесплатное мобильное приложение «Artefact».

Есть в приложении и технология дополненной реальности: гуляя вживую по музейным залам вы можете навести камеру телефона на произведение искусства и узнать о них что-то новое или увидеть экспонаты в 3D-формате. Такие произведения искусства в музее помечены специальными стикерами дополненной реальности (AR).

Уже сегодня в мобильном приложении «Artefact» и на сайте проекта можно виртуально прогуляться по экспозициям более 300 музеев страны.

Нацпроект «Культура» разработан в соответствии с указом президента РФ Владимира Путина «О национальных целях и стратегических задачах развития Российской Федерации на период до 2024 года». Реализация нацпроекта началась 1 января 2019 года. Он включает три федеральных проекта: «Культурная среда», «Творческие люди» и «Цифровая культура».

Справка:

Русский музей фотографии является единственным государственным музеем фотографического профиля в России. Он был создан в 1992 году в Нижнем Новгороде по инициативе общественности, а в 2000 году стал государственным.

Музей находится в историческом центре города, в здании, где в XIX веке работали всемирно известные фотографы Андрей Осипович Карелин (1837-1906) и Максим Петрович Дмитриев (1858-1948). Здание музея является памятником истории и культуры регионального значения.

6 | СОЦИУМ

БЕЗОПАСНОСТЬ

Печи, печки и камины

НЕ НАДЕЙТЕСЬ НА «АВОСЬ»

Декабрь прошлого года и январь текущего были «жаркими» для тоншаевских пожарных. Только за последние месяцы уходящего 2020 года в нашем районе произошло девять пожаров (более 30 % от всех пожаров за прошлый год). В январе 2021 произошло два пожара.

При анализе причин такой обстановки вывод напрашивается сам собой: резкое понижение температуры в декабре - январе, ослабление профилактической работы, связанное с ограничительными мерами, и конечно, человеческий фактор привели к таким результатам.

Основные объекты пожаров – жилые дома (пять случаев), бани (пять случаев). Причина девяти из них – печное отопление.

Сгорели бани у жителей поселка Тоншаево по улицам Молодежная и Заречная, в д. Пурлы, жилой дом по ул. Пижемская райцентра, жилой дом в д. Малое Тоншаево. Все эти пожары объединяет одно – причина, связанная с эксплуатацией печей.

Казалось бы, чего проще – проверь, не перегрела ли печка в бане, поднимись на чердак проверить состояние трубы дымохода. Но, видимо, наше русское «авось» или «ну вот сегодня истоплю, а в следующий раз обязательно почию...» настолько крепко в головах, что не жалко своего нажитого имущества.

УСТАНАВЛИВАЙТЕ ТРУБЫ ПРАВИЛЬНО!

Неправильная установка труб дымоходов в банях – основная беда. Чтобы не произошло пожара, расстояние до деревянных поверхностей потолка в бане и дощаной обрешетки крыши должно соответствовать указанному в инструкции завода-изготовителя (даже у так называемой «сэндвич-трубы» это расстояние в инструкции составляет 50 сантиметров, чего уж говорить об обычной металлической).

Это же относится и к металлическим печам. Самостоятельная их установка в бане без соблюдения инструкции завода-изготовителя в скором времени приведёт к беде.



▲ Вот наглядный пример того, как несоблюдение расстояния от топки печи до сгораемых конструкций стены бани (толщина всего одного кирпича) приводит к уничтожению всего дома и имущества. Чудом обошлось без жертв.

«Но ведь я уже топил печь, не раз и не два, и всё нормально было», – возможно, скажете вы. Так-то оно так, но следующий раз может стать последним. Пиролиз древесины происходит не сразу, постепенно обугливаясь, аккумулируя тепло.

Такие трубы печного отопления подобным образом устанавливают и жители многоквартирных домов. Тут уж можно не только потерять своё имущество, но и получить реальный уголовный срок за уничтожение (повреждение) имущества соседей. Поэтому не поленитесь, поднимитесь на чердак, посмотрите на дымоход своего печного отопления, предупредите соседей, если увидели проблемы с дымоходами у них. Устраните нарушения требований пожарной безопасности! Сохраните своё имущество от огня!

нитесь, поднимитесь на чердак, посмотрите на дымоход своего печного отопления, предупредите соседей, если увидели проблемы с дымоходами у них. Устраните нарушения требований пожарной безопасности! Сохраните своё имущество от огня!



▲ Профилактические проверки жилища показывают, что расстояние от труб и металлических печей не только не соответствует рекомендованному заводом-изготовителем, а зачастую и вовсе отсутствует.



ПРИБЕРИТЕ ОГНЕТУШИТЕЛЬ

Нельзя не рассказать и о последнем пожаре, произошедшем в с. Ошминское. Женщина, находясь в своем доме, включила настенный камин, так как стоял «крещенский» мороз, и занималась делами на кухне. Почувствовала запах дыма, а когда пришла из кухни в комнату, то обнаружила, что комната наполнилась густым дымом, а там, где висел камин – виден огонь. Ничего не удалось вынести из дома. Благо пожар она обнаружила в начальной стадии и прибывшие пожарные муниципальной пожарной охраны с. Ошминское не дали огню уничтожить дом. Что бы случилось, если бы не муниципальная пожарная охрана, расположенная в том же населённом пункте, понятно – расстояние до села Ошминское около 30 километров. Пока подойдет помощь из Тоншаева, весь дом был бы объят огнём.

Тут следует заметить: имей она под рукой огнетушитель и умей им пользоваться, вполне можно было бы справиться с начинающимся пожаром самостоятельно. И таких примеров множество! Именно так удалось предотвратить беду жильцу многоквартирного двухэтажного дома по ул. Бусыгина. Обнаружив огонь у трубы дымохода на чердаке, он не растерялся: принёс огнетушитель и, сообщив о случившемся в пожарную часть, до прибытия пожарных сам ликвидировал пожар, чем спас жильцов всего дома от уничтожения крыши дома и пролива квартиры. Трубы с нарушениями были установлены самими жильцами дома, и только умелые действия смельчака не позволили им остаться без крова.

Поэтому ещё раз рекомендую проверить чердачные помещения своих жилищ.

Не допускайте уменьшения расстояния от металлических дымоходов до сгораемых (деревянных и иных) конструкций перекрытия и обрешетки кровли!

Приобретите огнетушитель для дома и бани! Возможно, эта трата в 500-600 рублей позволит вам сохранить имущество на сумму в тысячи раз больше.

Напоминаю номер вызова пожарной охраны с мобильных телефонов «101». Звонок бесплатный.

Д. ВЫЧЕГЖАНИН,

главный государственный инспектор по пожарному надзору

В магазинах:
 "АВТОЗАПЧАСТИ" тел.: 2-15-36,
 "ТЕРЕМОК" тел.: 2-19-75,
 "СТРОЙМАТЕРИАЛЫ" тел.: 2-22-62
 вы можете приобрести огнетушители под заказ.

ФЕСТИВАЛЬ

«Чкаловская рыбалка - 2021»



Место проведения: г. Чкаловск Нижегородской области, ул. Чкалова, д. 4, Музейный квартал «Русские крылья» Акватория Горьковского водохранилища.
Генеральный спонсор: Сеть магазинов «Охотник-рыболов».

27 февраля 2021 года пройдет XII международный фестиваль подледного лова в Чкаловске – «Чкаловская рыбалка – 2021», который уже стал одним из главных событий для всех любителей зимней рыбалки. В этом году в фестивале примут участие жители ближнего и дальнего зарубежья.

Особенности чкаловской национальной рыбалки – уникальная возможность, находясь на свежем воздухе, испытать настоящий спортивный азарт и яркие эмоции.

ПРОГРАММА ФЕСТИВАЛЯ

Для рыбаков		Для не рыбаков	
08.00-09.00	Дегустационная программа «Душегрейка» (травяные чаи с лимоном, топленым молоком, домашним вареньем, медом, печеньем, пирогами и др.)		
09.00	Официальное открытие фестиваля	9.00	Официальное открытие фестиваля
09.30-12.00	Главный турнир «Кубок Чкалова-2021» (полуфинал)	с 9.30	Иммерсивная программа «КЛЕВое настроение!» и интеллектуальная игра «На крючке» (по предварительной записи)
09.30-11.00	Соревнования «Рыболовная семья» и «Клевая FISHка»		
11.00-11.45	Игровая программа «Будем весело играть - Окулину выбирать» для участников соревнования «Рыболовная семья», семейного фотоконкурса «Ловись, рыба»		
11.00-12.00	Иммерсивная экскурсионная программа «VOLGAFISHING» и интеллектуальная игра «На крючке» для участников соревнований «Клевая FISHка»	12.00-13.00	Гастрономическая выставка «Рыбный базар» (уха и другие рыбные блюда, выпечка пирогов с рыбой, блины и др.)
11.45-12.15	Награждение участников семейного фотоконкурса «Ловись, рыба», соревнований «Рыболовная семья» и «Клевая FISHка»	13.00-15.00	Культурно-развлекательные программы: - Парк развлечений «КЛЕВое место!» (аллея рыболовной славы, настольные игры «Вспомни детство!», спортивные игры «Спортивная рыбалка», фотозоны «Рыба на крючке», «Дом рыбака», «За чашкой чая», «Пощучему велению»; кулинарные и творческие мастер-классы «Рыбный пир», выставка-продажа сувениров ручной работы, торговля «Рыбный развал», конкурсы, лотерея, частушки на рыболовную тему)
12.00	Окончание полуфинала главного турнира «Кубок Чкалова-2021», подведение итогов		
12.00-13.00	Обед. Гастрономическая выставка «Рыбный базар» (уха и другие рыбные блюда, выпечка пирогов с рыбой, блины и др.)		
13.00-14.00	Финальный этап главного турнира «Кубок Чкалова-2021»		
14.00-15.00	Подведение итогов главного турнира		
15.00	Объявление и награждение победителей главного турнира «Кубок Чкалова-2021» и обладателя Гран-при фестиваля «Чкаловская рыбалка-2021»		

Уважаемые читатели! Если кто-то из вас планирует принять участие в международном фестивале «Чкаловская рыбалка – 2021», сообщите об этом в редакцию по телефону 2-15-50. Будем рады рассказать об этом на страницах газеты «Край родной»!

С полным текстом материала вы можете ознакомиться в официальном сетевом издании «kray-rodnoy.ru», а также в нашей группе ВКонтакте



ИМЕНИНЫ

Дмитрий

Значение: «Посвященный богине Деметре»

Происхождение: Происхождение этого имени связано с именем Деметры из древней мифологии. Это богиня земли и плодородия.

Характер: Дмитрий растет болезненным ребенком. Он переболеет самыми разными болезнями, что отразится на его нервной системе. Он будет капризным, требовательным к окружающим. У матери будет постоянно искать защиты и помощи.

Взрослея, Дмитрий избавляется от детской капризности,



сти, но общение с ним будет непросто. Он упрям, иногда может вспылить. В то же время Дмитрий умен, настойчив,

не опускает руки в случае неудачи. В коллективе чувствует себя свободно и легко ориентируется в новой обстановке.

Лучше всего продвигается по службе, где требуется умение общаться с людьми.

Дмитрий любит комфортную обстановку, красивых женщин и самые разные удовольствия. Как правило, ни в чем себя не ограничивает. Дмитрий легко увлекается женщинами, не испытывая при этом никаких угрызений совести в отношении прежних симпатий. Часто вступает в повторный брак, но к детям от предыдущих браков относится с любовью и продолжает заботиться о них всю свою жизнь.

Любит выпить, но сильного пристрастия к алкоголю не испытывает. Самым большим авторитетом в жизни Дмитрия является его мать.

ОФИЦИАЛЬНО

О ПРОВЕДЕНИИ ПУБЛИЧНЫХ СЛУШАНИЙ ПО ВОПРОСУ УСТАНОВЛЕНИЯ УСЛОВНО РАЗРЕШЕННОГО ВИДА ИСПОЛЬЗОВАНИЯ ЗЕМЕЛЬНОГО УЧАСТКА

04.02.2021 № 62

В соответствии со статьей 39 Градостроительного кодекса РФ от 29 декабря 2004 г. № 194-ФЗ, Федеральным законом от 6 октября 2003 г. № 131-ФЗ «Об общих принципах организации местного самоуправления в Российской Федерации», Уставом муниципального образования Тоншаевский муниципальный округ Нижегородской области, в целях рассмотрения вопроса предоставления разрешения на условно разрешенный вид использования земельного участка, администрация Тоншаевского муниципального округа Нижегородской области **постановляет:**

БУДЬТЕ В КУРСЕ

1. Назначить на 5 марта 2021 года в 14-00 в актовом зале здания администрации Тоншаевского муниципального округа Нижегородской области (р. п. Тоншаево, ул. Свердлова д. 2а) публичные слушания по вопросу предоставления земельного участку с кадастровым номером 52:02:0030004:566, расположенному по адресу: Российская Федерация, Нижегородская область, Тоншаевский муниципальный район, п. Шерстки, ул. Клубная, земельный участок 2В разрешения на условно разрешенный вид использования – амбулаторно - поликлиническое обслуживание, код 3.4.1, площадь земельного

участка - 2037 кв. метров, под строительство фельдшерско-акушерского пункта.

2. Письменные предложения по вопросу предоставления разрешения на условно разрешенный вид использования земельного участка принимаются специалистами отдела архитектуры и строительства администрации Тоншаевского муниципального округа Нижегородской области по адресу: р. п. Тоншаево, ул. Свердлова, д. 2а, кабинет №33, тел. 8(831) -51- 2- 13-95, в срок по 4 марта 2021 года.

3. Отделу архитектуры строительства администрации Тоншаевского муниципального округа Нижегородской области осуществить орга-

низационное обеспечение публичных слушаний по вопросу предоставления разрешения на условно разрешенный вид использования земельного участка.

4. Опубликовать настоящее постановление в районной газете «Край родной» и на официальном сайте администрации Тоншаевского муниципального округа Нижегородской области в информационно-телекоммуникационной сети «Интернет» (<http://tns.omsu-nnov.ru>).

5. Контроль за исполнением настоящего постановления оставляю за собой.

С. Ю. СТРЕМИН,
глава местного самоуправления

COVID-19

ОСНОВНЫЕ РАЗЛИЧИЯ МЕЖДУ СИМПТОМАМИ КОРОНАВИРУСА COVID-19, ПРОСТУДНЫХ ЗАБОЛЕВАНИЙ И ГРИППА

РОСПОТРЕБНАДЗОР

ЕДИННЫЙ КОНСУЛЬТАЦИОННЫЙ ЦЕНТР РОСПОТРЕБНАДЗОРА 8-800-555-49-43

СИМПТОМЫ

КОРОНАВИРУС

ПРОСТУДНЫЕ ЗАБОЛЕВАНИЯ

ГРИПП

Повышенная температура

часто

редко

часто

Усталость

иногда

иногда

часто

Кашель

часто (сухой)

незначительный

часто (сухой)

Чихание

нет

часто

нет

Боль в суставах

иногда

часто

часто

Насморк

редко

часто

иногда

Боль в горле

иногда

часто

иногда

Диарея

редко

нет

иногда (у детей)

Головная боль

иногда

редко

часто

Одышка

иногда

нет

нет

Продается

3-комнатная **КВАРТИРА** в п. Тоншаево. Центральное отопление.
Телефон: 8-987-530-37-16.

КВАРТИРА в п. Пижма, ул. Космонавтов.
Телефон: 8-908-726-90-33.

Самая низкая цена на **АВТОЗАПЧАСТИ** легковые и грузовые.
Адрес: г. Шахунья, ул. Советская, 54.
Телефон: 8-902-683-60-27.

ДРОВА березовые («карандаш» торцованный) 40 см.
Телефон: 8-902-307-50-95.

ДРОВА колотые, **ГОРБЫЛЬ** сухой пиленый.
Телефон: 8-987-394-47-86.

ООО «Велес» реализует **ДРОВА** доставкой лесовозом: береза - 16 тыс. руб., береза-осина - 14 тыс. руб., осина - 13 тыс. руб.
Телефон: 8-952-463-40-01, Сергей.

Птицеферма д. Текун (Красные Баки) принимает заявки на инкубационное **ЯЙЦО** и суточный **МОЛОДНЯК** цыплят, гусят, утят, индюшат и другой птицы.
Телефоны: 8-908-230-73-89, 8-908-743-77-27.

Куплю

ПИЛОВОЧНИК (липа).
Телефоны: 8-952-455-50-07, 8-929-041-45-61.

Услуги

Ремонт и перетяжка мебели «Золотые ручки». Доставка бесплатно.
Телефон: 8-902-687-30-40.

ТРИКОЛОР. Установка, ремонт, обмен.
Телефон: 8-920-034-88-35.

Мебель корпусная по размерам заказчика.
Телефон: 8-987-756-63-60.

Натяжные потолки от 170 р. Акция! 1+1=3!
Споты + лампа в подарок! Рассрочка 0 % без банка.
Открылся новый магазин люстр!
г. Шахунья, ТЦ Шахунский, 4 этаж.
Телефон: 8-930-283-59-16.

Внутренняя отделка помещений, натяжные потолки.
Телефон: 8-920-060-94-62.

Ремонт квартир, домов, электрика, сантехника.
Телефон: 8-953-554-30-02.

Ремонт холодильников, стиральных машин.
Телефон: 8-902-786-60-66.

Копка могил, машина на похороны.
г. Шахунья, м-н «Ритуал».
Телефоны: 8-910-392-76-22, 8-908-153-32-37.

Работа

ООО «Леспром» требуются **КОЧЕГАРЫ** в с. Ошминское. Оплата 1700 руб./сутки.
Телефоны: 8-908-766-78-70, 2-12-10.

Требуется на работу в Москву **бригада монолит вахта.**
Телефон: 8-952-470-57-23.

ООО МС-Ресурс
Реклама
Поверка водопроводных счетчиков БЕЗ СНЯТИЯ.
Телефоны: 8-908-165-48-84, 8-902-306-54-06.

