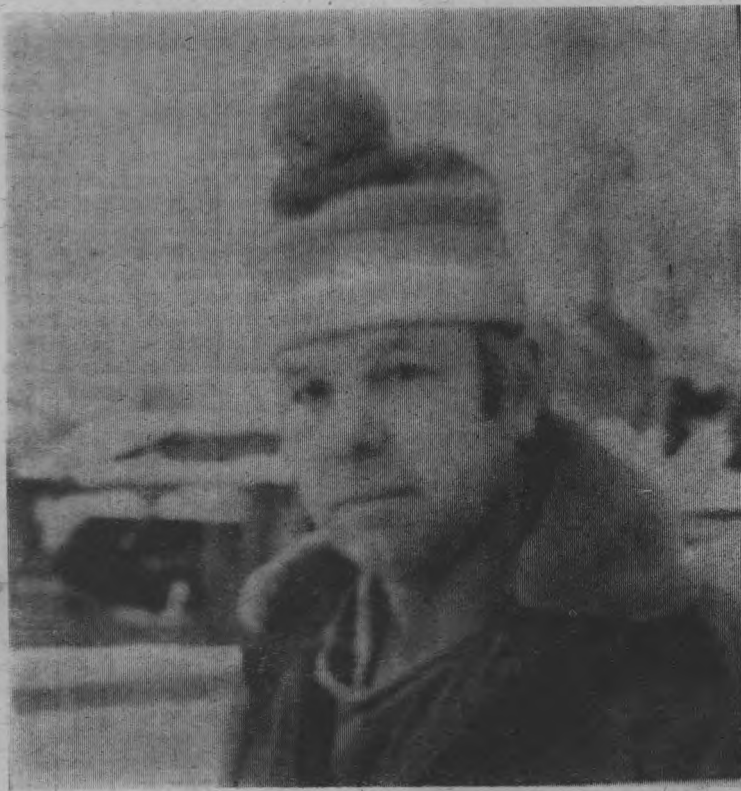


НА ЛЕСОВОЗНЫХ ДОРОГАХ



Николай Павлович Дербенев — один из опытных водителей Пижемского леспромхоза. Восемь лет он работает на вывозке древесины. Работа тяжелая, требующая немало мастерства, выносливости, но Николай Павлович с ней справляется хорошо.

На снимке: Н. П. Дербенев.

Фото С. Колеватова.

ВЕЗЕМ ДРЕВЕСИНУ

Зима — горячая пора для механизаторов Пижемского лесхоза. По зимним дорогам вывозится из леса древесина. Водитель лесовоза В. Л. Мальцев при задании 5120 кубометров вывез 7110, сменная производительность составила 139 процентов. Его коллега В. А. Соловьев вместо плановых 5900 кубометров вывез 7100, сменная производительность — 120 процентов.

Машинисты челюстных погрузчиков М. М. Клейменов и Н. М. Ашаев выполнили план на 139 и 144 процента соответственно, перегрузив 18,8 и

9 тысяч кубометров хлыстов. Хорошо трудится бригада лесозаготовителей С. П. Лебедева. При задании 3,5 тысячи кубометров заготовлено 3,8. Производительность на один человек — день при плане 3,1 составила 4,3 кубометра, или 143 процента.

Бригада Н. М. Громина не сбавляет темпы. При плане 11800 кубометров рабочие нижнего склада раскрывали 14300, что составляет 120 процентов, а производительность человека — дня — 142 процента.

А. МОРОЗОВА,
экономист Пижемского лесхоза.

„ГАЗ-53“ — НА ПЬЕДЕСТАЛЕ

Накануне Нового года в Нижнем Новгороде стало одним из памятников больше.

На постамент был поднят грузовик «ГАЗ-53». Выпуск этих хорошо зарекомендовавших себя на селе грузовых автомобилей прекращен с 1 декабря прошлого года. Его сменил автомобиль «ГАЗ-3307»,

которому при всех его отличных технических данных еще придется завоевывать авторитет предшественника.

По поводу события состоялся митинг в производстве грузовых автомобилей. Затем «ГАЗ-53» занял почетное место на постаменте.

О. БЕЛОВ.

В областном центре была проведена конференция АККОР Нижегородской области. Тоншаевскую ассоциацию АККОР на ней представляли фермеры А. Н. Аплатов, В. М. Мирянгин и исполнительный директор А. Н. Втюрин. В работе конференции приняли участие: губернатор области — Немцов Б. Е., директор департамента сельского хозяйства — Сметов Б. В., президент Российского АККОРа и фонда «Российский фермер» — Башмачников В. Ф.

Главной темой конференции стал вопрос о дальнейшей судьбе фермерского движения, о том, как жить дальше, в отношении к фермерскому движению со стороны правительства и исполнительной власти всех уровней. Губернатору области пришлось отвечать на большое количество очень тяжелых вопросов фермеров от микрофона из зала. Нашей делегации тоже удалось задать Немцову Б. Е. несколько вопросов о проблемах нашей Тоншаевской ассоциации. Не все ответы нас удовлетворили, вопросов, пожалуй, больше, чем ответов, но по ряду проблем были найдены конструктивные решения. Так, для координации действий по решению всех вопросов, связанных с фермерским движением и земельной реформой, Немцов Б. Е. предложил создать на уровне области и районов коллегии из представителей администрации, Советов и ассоциаций АККОР.

Российский АККОР возобновил и переговоры с Правительством России по вопросу кредитования фермеров в 1993 году. Договор между АККОР и Правительством России на 1992 год по вопросам кредитования не был выполнен. Так, фермеры России получили всего 10 процентов от предусмотренной договором суммы кредитных ресурсов по льготному кредитованию.

При таком отношении правительства фермерам, занимающимся производством молока, мяса, зерна, картофеля, т. е. производящим сырье для переработки в условиях монополии переработчиков — на ноги не встать. Тут перед фермером встает вопрос ребром — либо заниматься коммерцией (а это не каждый может) для подпитки финансового положения, либо вложить жалкое существование, еле-еле сводя концы с концами, рискуя в любой момент стать банкротом. А о так называемых «малоземельных» фермерах и говорить не приходится — при существующем положении дел — это потенциальные банкроты. Земля землей — а без техники фермер не фермер. А как быть начинающему фермеру, имеющему 10 гектаров земли и три коровы, когда у него впридачу ни кола, ни двора? Он даже может не осилить и льготный кредит на приобретение техники, а голыми руками 10 га не обработать. Но и иметь на эту площадь комбайн, трактор, весь набор сельхозмашин не только практически нецелесообразно, но в наше время это пра-

ктически невозможно, учитывая цены на технику и цены на сельхозпродукцию, и ее объемы, полученные с 10 га.

Надо учитывать такую установку, что Правительство России, банки, исполнительные органы власти всех уровней проводят такую политику, что финансы (кредиты) будут вкладываться в тех, от кого есть отдача, кто работает эффективно. Поэтому перспектива остается за крупными фермерскими хозяйствами, имеющими 100 и более гектаров земли. Малоземельным фермерам надо объединяться и кооперироваться между собой.

Мне кажется, что у нас в районе мы несколько увлеклись количественной стороной фермерства, забыв о качественной. Но отрицательный результат — тоже результат. Те ошибки, которые были до-

ведем, минуя посредников, работу с заводами-изготовителями оборудования для цехов по переработке молока и мяса. Дополнительно к этому через областную АККОР мы получили под переработку сельхозпродукции еще 6 млн. рублей, из которых на 3 млн. рублей закуплено оборудование по переработке мяса.

Два цеха по переработке молока планируем поставить в Ошминском и Малокаменском с привлечением туда всех желающих участвовать в этом деле на взаимовыгодной основе.

Занимаясь вопросами переработки, мы тесно сотрудничали с директором товарищества «Крутогорье» В. Г. Махневим, обменивались информацией, он тоже пробил для своего хозяйства под переработку 15 млн. рублей кредитов.

КАК ЖИТЬ ФЕРМЕРУ?

пущены в ходе преобразования совхоза «Ошминский» и колхоза имени Ленина, надо учесть и не допускать их в дальнейшем, хотя надо отметить, что стратегия преобразования была выбрана верно, а вот тактика (то есть, сам механизм реализации) с ошибками. Чтобы связать между собой отдельно взятых фермеров на основе равноправного взаимовыгодного сотрудничества и совмещения производства и переработки сельхозпродукции в руках крестьян со всеми вытекающими отсюда последствиями, на районной конференции АККОР было решено создать на базе фермерских хозяйств района несколько цехов по переработке молока и мяса. Практически весь декабрь прошлого года исполнительная дирекция АККОР при непосредственном участии председателя Совета ассоциации А. Н. Аплатова, члена Совета ассоциации В. М. Мирянгина вплотную занималась этим вопросом. В течение декабря мне пришлось для решения этого вопроса шесть раз побывать в Н. Новгороде, а также в Кирове и Кирово-Чепецке. Не все шло гладко, было много мытарства, препон и трудностей, но в итоге 22 декабря были подписаны все необходимые документы в департаменте сельского хозяйства области и после предоставления экономических обоснований и их экспертизы были внесены в списки строительства объектов по переработке сельхозпродукции на 1993 год по Нижегородской области два наших фермерских хозяйства — «Самкрит» Аплатова А. Н. и «Матвеевское» Мирянгина В. М. с общим объемом льготного кредитования в 30 млн. рублей.

Параллельно этому мы вели

24 декабря 1992 года в Н. Новгороде создан Земельный межрегиональный банк. В числе его учредителей наши фермеры А. Н. Аплатов и В. М. Мирянгин. Уставной капитал банка — 150 млн. рублей.

Отдельно хотелось бы обратить внимание на то, как фермерские хозяйства представляют статистическую отчетность, особенно в районный отдел статистики. Из рук вон плохо. Поймите, что это не чья-нибудь прихоть, что эти данные обобщаются и ложатся на стол правительству, что бы оно на основе этих данных могло принимать правильные решения в отношении фермеров, для нашей же пользы. Хотя основная причина такого положения дел мне видится не в нежелании фермеров давать такие сведения, а в отсутствии с ними связи (телефонной, радиотелефонной) и в отсутствии транспорта у отдела статистики и АККОРа.

Хотелось бы обратить внимание, чтобы не возникало недоразумений, что ассоциация АККОР действует на основании утвержденного устава, по которому АККОР не является вышестоящей организацией для фермерских хозяйств — членов АККОР, не отвечающих за их деятельность, не вмешивается в их хозяйственную деятельность, равно как и фермеры не отвечают по обязательствам АККОРа. Это юридически самостоятельные лица, АККОР берет на себя координацию деятельности некоторых вопросов хозяйственной деятельности общих для всех фермерских хозяйств (межфермерские связи, сбыт и переработка сельхозпродукции, материально — техническое обеспечение и т. д.).

А. ВТЮРИН.

О ЗЕМЛЕ

Сегодня мы продолжим беседу с заместителем председателя комитета по земельной реформе С. В. Кудрявцевым.

Сергей Викторович, первый вопрос хотелось бы задать о том, как или в какой форме пишется заявление о закреплении земельного участка?

Заявление пишется в произвольной форме на имя главы местной администрации и в нем указываются:

- фамилия, имя, отчество заявителя,
- адрес его прописки,
- выбранная форма пользования участком: собственность (бесплатно, если это разрешено законом), пожизненное наследуемое владение, аренда,
- площадь участка,
- целевое назначение участка (садоводство, животноводство, индивидуальное жилищное строительство, личное подсобное хозяйство, дачное, гаражное строительство),
- для садоводческих и иных товариществ их название, а при приусадебных участках — адрес.

Примерный текст заявления (после наименования главы администрации и данных о заявителе): «Прошу предоставленного мне для садоводства в товариществе «Сады» участок площадью 500 квадратных метров закрепить в собственность бесплатно».

Как оформить землю в собственность сельскому жителю?

В сельской местности преобладают две формы целевого использования земель для личного подсобного хозяйства и для индивидуального жилищного строительства.

Для того, чтобы реализовать свое право стать собственником земли, каждый глава двора должен подать в сельский (поселковый) Совет заявление, в котором должен указать, что просит передать в собственность бесплатно такую-то площадь земли для ведения личного подсобного хозяйства или индивидуального жилищного строительства.

Сельский (поселковый) Совет на основании записи в земельно-кадастровой книге и по хозяйственной книге о площади, закреплённой за данным домовладением, принимает решение о передаче в собственность бесплатно, указывая площадь земельного участка и его целевое использование.

На основании принятого решения гражданину выдается свидетельство на право собственности землей. За выдачу свидетельства взимается плата в размере 20 рублей.

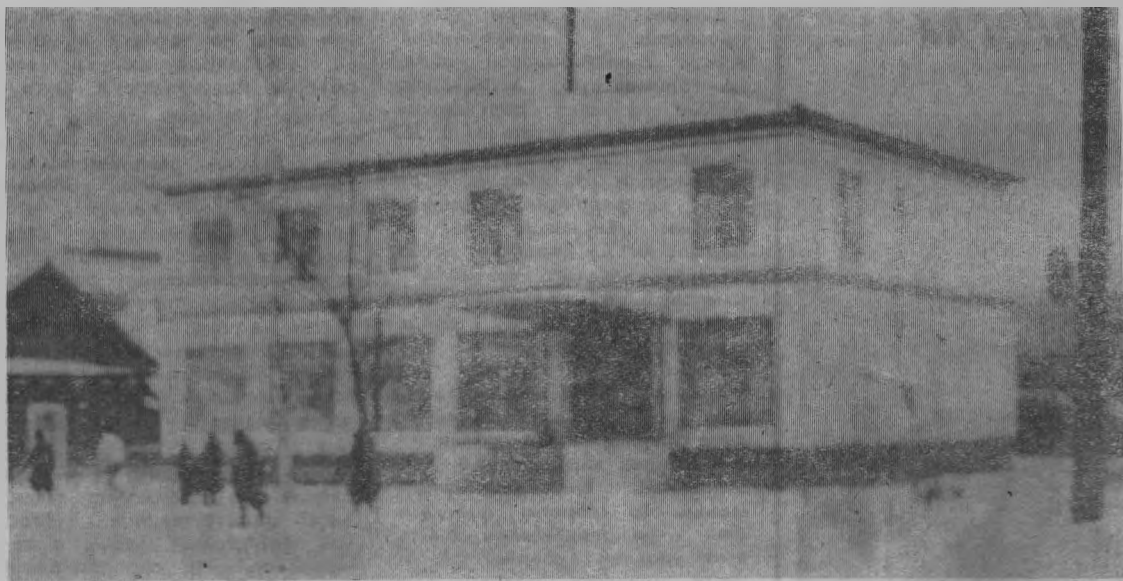
Свидетельство является временным документом на право собственности землей. В дальнейшем свидетельства должны быть заменены на государственные акты на право собственности землей. Перед выдачей госакта проводятся натурные измерения земельного участка, на основании которых изготавливается план участка с указанием промеров с точностью до одной десятой метра.

Купля-продажа оформляется договором. Типовой договор утвержден Комитетом по земельной реформе и земельным ресурсам при Правительстве РФ и Государственным Комитетом Российской Федерации по управлению государственным имуществом 10 и 11 августа 1992 г.

К «Типовому договору купли-продажи земельного участка» прилагаются:

1. План земельного участка.
2. Заявка.

Еще один марийский говор обретает литературную форму. Около двадцати тысяч марийцев, проживающих в Нижегородской области, Кичурском, Санчурском, Арбажском районах Кировской области, говорят на особом — северо-западном диалекте, близком горномарийскому. До сороковых годов на этом диалекте изда-



Сбербанк — 70 лет

В декабре работники сберегательного банка отметили юбилей своей системы. На снимках нашего корреспондента С. Колеватова: здание Сбербанка в Тоншаеве, контролер операционного отдела Нина Алексеевна Трушкова (слева) и заведующая Пижемским филиалом Валентина Александровна Зеленкевич (справа).



3. Акт установления нормативной цены земельного участка, заявленного и приобретенного в собственность.

Продавцом земельного участка выступает соответствующий Совет народных депутатов (администрация), в ведении которого находится продаваемый участок.

Кто устанавливает предельные размеры земельных участков?



В соответствии со статьей 36 Земельного кодекса РСФСР предельные размеры земельных участков для ведения крестьянского (фермерского) хозяйства, садоводства, огородничества, животноводства и дачного строительства устанавливаются областными Советом народных депутатов.

В частности, для ведения крестьянского (фермерского) 0,15 га, для дачного строитель-

хозяйства областной Совет принял предельную норму на 1 работающего члена крестьянского хозяйства в зависимости от специализации и других условий — до 30 га, для садоводства и огородничества — до

земельного налога для конкретного назначения земельного участка.

Имеет ли местная администрация право отказать в приеме заявления на юридическое закрепление участка в собственность, владение, аренду, ссылаясь на свою загруженность, отсутствие бланков или текстов законов и иные организационные причины?

Такого права администрация не имеет. Она обязана зарегистрировать поступившее заявление по правилам делопроизводства и приступить к его рассмотрению.

Кто предоставляет участки для пастбы скота и сенокоса?

Для пастбы скота и сенокоса участки предоставляются районной (городской) администрацией, сельскими (поселковыми) администрациями, землепользователями (колхозами, совхозами, другими сельскохозяйственными предприятиями), исходя из расчетных норм потребности скота в кормах на условную голову.

Земельные участки предоставляются по договорам аренды или договорам временного пользования.

Районные, городские администрации предоставляют земельные участки из земель запаса, специального земельного фонда и из фонда перераспределения.

Сельские, поселковые администрации предоставляют земельные участки их земель, переданных в их ведение.

Землепользователи (колхозы, совхозы и другие сельскохозяйственные предприятия) предоставляют земельные участки во временное пользование из закрепленных за ними земель гражданам, проживающим на их территории.

Имеет ли право работник любого сельскохозяйственного предприятия получить земельный и имущественный пай?

Работники сельскохозяйственных предприятий, за исключением предприятий, не подлежащих реорганизации, имеют право получить земельный и имущественный пай в натуральном выражении в следующих случаях:

1. При выходе из состава предприятия с целью создания крестьянского (фермерского) хозяйства, частного предприятия по ремонту, строительству, обслуживанию, торговле и других предприятий.
2. При передаче пая в качестве учредительного взноса в товарищество или акционерное общество.
3. При передаче пая в качестве вступительного взноса в кооператив.
4. При продаже пая другим работникам предприятия или предприятию.

Работники сельскохозяйственных предприятий, не подлежащих реорганизации, имеют право получить стоимость земельного и имущественного пая в денежном выражении.

Как определяется нормативная цена земли?

Нормативная цена земли является произвольной от установленной ставки земельного налога.

При определении нормативной цены земли минимальная ставка (для Нижегородской области 10 руб.) за 1 га увеличивается до 100 рублей и умножается на 50.

ства — до 0,10 га, для гаражного строительства до 30 квадратных метров.

Может ли член колхоза быть фермером?

Да, если он подаст заявление и выйдет из колхоза.

Как оплачиваются участки, предоставляемые за плату?

Оплата производится по нормативной цене земли, получаемой умножением на 50 ставки

сти обратился на днях в министерство образования республики с просьбой помочь подготовить учебники для начальных классов для вновь открывающихся национальных школ и классов с преподаванием на северо-западном марийском наречии. Принято решение уже к концу текущего года подготовить азбуку.

Над учебным пособием будут работать известный методист С. Д. Дмитриев и один из руководителей марийского культурного центра в Черномужах, директор Шарангской центральной районной библиотеки точной системы Т. В. Петунина.

В. ЯНАЛОВ,

пресс-секретарь президента республики Марий Эл.

НОВАЯ АЗБУКА

вались газеты, печатались книги.

Исследователи республики не оставляли без внимания и этот вариант марийского языка. Несколько лет назад доктор филологических наук, профессор МарГУ И. Г. Иванов,

кандидат филологических наук, доцент МГПИ Г. М. Тужаров издали монографию «Северо-западное наречие», словарь на этом диалекте.

Открытый недавно Черномужский марийский культурный центр в Нижегородской обла-

НА ЛЕСОВОЗНЫХ ДОРОГАХ



К нему минусуем

мунар» этот показатель значительно ниже.

Серьезную озабоченность вызывает обстановка на молочных фермах акционерного общества «Вякшенер», товариществах «Куврбское» и «Нива». Но если в этих хозяйствах остро стоит кормовая проблема и в основном это повлияло на низкую продуктивность животных, то чем объяснить ухудшение положения дел в товариществе имени Тимирязева, акционерном обществе «Суховражный» и ряде других хозяйств?

Вопросов, связанных с зимовкой, много. Но зачастую ру-

ководители, зооветспециалисты хозяйства сами же и создают условия для их возникновения. Например, в районе много говорится о необходимости искусственного осеменения, есть специальная служба, которая готова сотрудничать с хозяйствами, но в ряде хозяйств все это игнорируется или попросту считается не нужным. В итоге — результат налицо. Или еще один пример — это введение в рацион хвоя. Все специалисты и работники ферм в душе понимают, что этот компонент очень нужен животным при нынешнем скудном рационе, но опять же, за небольшим исключени-

ем, дело дальше душевных эмоций не идет. К этим же вопросам можно отнести приготовление кормов к скармливанию, введение в рацион минеральных добавок, прогулки животных и так далее. А пока невыполнение вышеперечисленных условий приводит к тому, что производство молока неуклонно падает.

Для наглядности приведу несколько цифр. За 13 января 1992 года валовый надой молока по району составлял 12,3 тонны, государству в этот день было продано 8,9 тонны молока. Нынче на эту цифру произведено 8,4, а реализовано 7,2 тонны молока. Разница, как видим, ощутимая, но она могла бы быть значительно меньше, если бы молочному животноводству уделялось чуть больше внимания.

В. СОЗИНОВ.

Одился

Поэтому каждая женщина при задержке месячных должна немедленно прийти в консультацию, даже если она не уверена в своей беременности. Чем раньше врач определит беременность, тем скорее будет произведено обследование и беременной женщине будут своевременно даны советы, произведено лечение (если это нужно), точнее будет определен срок беременности и дородовой отпуск будет предоставлен вовремя, что очень важно для здоровья женщины и будущего ребенка.

Кроме того, благодаря ранней явке беременной в консультацию, можно предотвратить врожденные заболевания у ребенка, которые образуются, как раз в ранние сроки беременности (до 12 недель), и предупредить их развитие, когда плодик еще не успел пострадать от какой-то причины.

К декретному отпуску беременным женщинам, вставшим на учет в ранние сроки беременности (до 12 недель) выдается разовое единовременное пособие в размере 50 процентов минимального заработка.

Женщина должна посещать консультацию в назначенные врачом дни — не реже одного раза в месяц в первую половину беременности, раз в две недели — во вторую половину и еженедельно в последние два месяца.

В последние месяцы беременности женщина должна пройти специальную подготовку к родам (ей расскажут, как надо вести себя во время родов), в результате которой роды протекут более правильно и менее болезненно.

В последние месяцы беременности в консультации женщины проходят также и школу материнства, где ее научат, как ухаживать за ребенком, как правильно его кормить, как подготовить к кормлению грудью, как предупредить трещины сосков и мастит, как заботиться о своем здоровье после родов.

На женскую консультацию возложена большая ответственность за здоровье матери и ребенка, но она полностью будет выполнена только в том случае, если сами женщины придут в консультацию в самом начале своей беременности и будут посещать ее аккуратно, выполняя все указания врача.

В. СТРЕЛЬНИКОВА, акушер-гинеколог Тоншаевской районной больницы.

БЕЛКА

В нынешнее лето грибов почти не было. Я неоднократно бродил по лесу, надеясь на удачу, но мне не везло. Каждый раз приходил с пустой корзиной. Проходя мимо высокоствольных елей, я невольно останавливался и любовался шишками, которых в этом году уродилось очень много. Они, как гирианды на новогодней елке, украшали каждую ветку дерева. Как-то в конце сентября я присел на опушке леса отдохнуть. Впереди меня росло с десяток высоких разлапистых елей. Прислушиваясь к лесным шорохам и щебету птичек я вдруг услышал глухой стук о землю. Я повернулся в ту сторону и замер. Передо мной отдельной группой росло четыре стройных, высоких елей, ветви которых были сплошь увешаны шишками. Было тихо, не шелухнется ни одна ветка, ни один листик на березе, у которой я сидел. И в этой тишине я услышал шорох. Я стал осматривать ели и увидел, как с крайнего левого дерева падали чешуйки шишки. Они медленно падали на землю, а крылатки семян кружились, разлетались в стороны. «Белочка лакомится», — подумал я, и тут увидел и ее. Белочка сидела на толстом суку метрах в пяти от земли и, держа в передних лапках шишку, ловко шелушила ее.

Я поднял с земли тонкий прутик и резким движением произвел свистящий звук, Белка выронила из лапок шишку и насторожилась. Я снова повторил этот звук, но уже двойным взмахом. И тут она быстро пробежала по суку и прижалась к дереву. Тогда я начал издавать языком звуки, напоминающие беличье цыканье. Зверьком овладело любопытство. Она спустилась по дереву примерно на метр и, замерев, уставилась своими бусями на землю. Я снова зацыкал. Белочка прислушалась и спустилась еще на метр. Или она почувствовала фальшь в моем цыканье, или увидела меня, но почему-то рассердилась, забавно цыкнула, затопала лапками, поводя хвостом, развернулась и, «ругаясь», помчалась по дереву вверх. Какое-то мгновение — и она скрылась в густых ветках ели, затем мелькнула в воздухе и оказалась на соседнем дереве. И тут я ее потерял.

Этого юркого и потешного зверька я знаю хорошо. Еще в детстве меня иногда брал с собой на охоту отец. Он был страстный охотник и каждую осень белковал. Основные сведения об этом зверьке я получил от него.

Основной корм белки — семена хвойных деревьев, которые она выбирает из шишек. Она ловко скусывает чешуйки у самого основания, и от шишки остается голый стержень с 4—6 чешуйками на вершине. Если она шелушит шишку высоко на дереве, чешуйки и осебенно крылатки семян широко разлетаются, а стержень падает. Прошлогоднюю шишку, найденную на земле, белка шелушит, сидя на пеньке, столб упавшего дерева или прямо на снегу, если он достаточно плотен. В этом случае чешуйки и стержень шишки остаются в одной аккуратной кучке. В те годы, когда шишек на деревьях нет, белка голодает. Она питается случайными малокалорийными кормами, например, почками различных деревьев, в частности, ели. В такое время под елями можно увидеть массу зеленых кончиков веток длиной 5—6 см. Если внимательно рассмотреть эти веточки, можно заметить, что они без верхушечных почек. Это работа белки. Зверек скусывает кончик еловой ветки и, удерживая его в передних лапках, выедаст почки. «Белка лапку стрижет», — говорил в этом случае мой отец. Значит, хорошей охоты зимой не жди.

Питается белка и грибами. В конце лета в лесу часто встречаются грибы со следами резов белки. Иногда можно заметить масленок или опенок, сорванный этим зверьком, и укрепленный в развилке сучков для просушки... В широколиственных и лиственных лесах белка обеспечена готовым убежищем — она селится в дуплах. В смешанных и хвойных лесах средней полосы и северной зоны этот зверек все реже поселяется в дуплах, предпочитая строить более теплые убежища — гайно. Гайно имеет шарообразную форму и несколько наминает гнездо сороки. Одна ко гайно плотнее и аккуратнее сложено, ветки не торчат в разные стороны, как из гнезда этой птицы...

В неволе белка выживает хорошо, хотя особой привязанности к человеку не приобретает. По этой причине отец никогда не держал дома белку. Хотя шкурка белки ценится и невысоко, но зато она добывается в таком количестве, что считается основой пушного промысла в России. В Нижегородской и Кировской областях этот зверек встречается во всех хвойных лесах, но количество его год от года разный, на что влияет урожай шишек и грибов.

Н. КИСЛИЦЫН.

Иметь ребенка. Это естественно! И, конечно, она хочет, чтобы ее ребенок родился здоровым и чтобы роды у нее прошли благополучно. А чтобы родился здоровый и крепкий ребенок, надо заботиться с самого начала беременности — задолго до его рождения.

Беременность — это естественный физиологический процесс, который содействует расцвету физических и духовных сил женщины, для многих женщин беременность является даже лечебным фактором.

Но беременность предъявляет большие требования. Во время беременности все системы организма перестраиваются, приспособляясь к новой двойной жизни.

Во время беременности нужны несколько иные условия быта. То, что можно было спокойно, без вреда для себя делать раньше, во время беременности может оказаться опасным и для самой женщины, и для ее будущего ребенка. Беременная женщина должна выполнять целый ряд гигиенических правил; строго соблюдать режим труда и отдыха, правильно питаться.

Дело в том, что беременность не всегда проходит нормально. У некоторых женщин могут быть какие-либо, ничем раньше не проявившие себя заболевания, которые с наступлением беременности часто обостряются.

Если вначале беременности женщина заболела гриппом или каким-либо другим инфекционным заболеванием, это иногда отражается на нормальном развитии плода и на здоровье женщины. В результате ребенок может родиться слабым, больным, а иногда и с каким-либо врожденным пороком развития.

Чтобы все это предупредить, женщина с первых дней беременности должна быть под наблюдением медицинских работников.

Каждая женщина с первых дней беременности имеет возможность встать под наблюдение медицинского работника женской консультации и фельд-

подготовку женщины к тому, чтобы роды у нее прошли менее болезненно. Консультация знакомит ее с тем, как предупредить осложнения беременности, помогает разрешить различные бытовые проблемы.

В женской консультации беременная женщина подвергается всестороннему обследованию специалистов: терапевта, окули-

ста, оториноларинголога, зубного врача. У нее систематически измеряют артериальное давление, производят анализы мочи, исследуют кровь.

Эти исследования позволяют судить о жизнедеятельности организма беременной и отдельных ее органов (сердца, почек, печени и др.), вовремя заметить те или иные нарушения в их деятельности, если они возникнут в процессе беременности, и принять необходимые меры.

Врач и акушерка следят также за внутриутробным развитием плода и положением его в матке.

При помощи консультации беременная женщина вовремя может быть переведена на другую более легкую для нее работу, своевременно получить отпуск по беременности, провести роды в медицинских учреждениях с помощью акушерки и врача.

Все эти условия положительно влияют на исход родов: редко стали случаи мертворождаемости, почти нет случаев эклампсии — самого грозного заболевания беременных.

Эклампсия сейчас встречается, в основном, только у тех женщин, которые или совсем не посещают женскую консультацию или посещали ее с позднего срока беременности и неаккуратно, не выполняли указаний врача, отказывались лечь в больницу, когда врач считал это необходимым.

Для многих женщин ранняя явка в консультацию часто решает благополучный исход беременности.

НАШИ КОНСУЛЬТАЦИИ

РАССКАЖУ О ХОРОШЕМ ЧЕЛОВЕКЕ

ДОБРОЕ ДЕЛО

Халида Ханифиевна Маринова вместе с мужем и четырьмя детьми приехала в Пижму в 1968 году. Пять лет она проработала на эстакаде, а затем по просьбе администрации приняла одно из отделений бани № 1. И, несмотря на свой пенсионный возраст, с работой справлялась отлично. Помогал ей в этом всегда ее муж. Вспоминает, что раньше работать было намного тяжелее, да и зарплата первоначальная была всего 60 рублей. Но жили, как говорится, не тужили, работали добросовестно, детей на ноги поднимали. Быстро протекло время, дети разъехались, устроили свои судьбы — и остались они одни. Пришло время, и проводили Екатерину Маринову, как привыкли ее называть земляки, на заслуженный отдых. Но недолго пришлось справлять ей домашние дела, пришли, уговорили и снова стала она трудиться на благо землякам. Но случилось так, что вышло из строя мужское отделение бани. Работает баня теперь всею три дня в неделю, один день — мужская и два дня — женская. А пижмчан, это, увы, не устраивает. И оказалась Халида Ханифиевна невольно домашней пенсионеркой. За 21 год очень привязалась она и к людям, и к любимой работе, жить приходится одной неизвестностью и надеждой, что в скором времени все-таки отделение мужское откроют и она вновь придет на службу людям. А пока очень трудно привыкается, тяжела для нее эта разлука с любимой работой и клиентами. Хочется пожелать ей от лица односельчан доброго здоровья, семейного благополучия и верится, что ее добрая улыбка встретит желающих помыться в бане еще не один раз и не один год.

И. КРОПОВА.

ВИНОВНОГО НЕ НАЙДЕШЬ

К нам в редакцию обратился Павел Максимович Малков, житель райцентра. Просил он помочь выяснить, кто же является непосредственным виновником происшедшего с ним неприятного случая. А дело в том, что 5 января он купил в хлебном магазине р. п. Тоншаево буханку белого хлеба. Хлеб был несвежий, хотя дело происходило в первой половине дня. Продавцы объяснили, что таким он привезен с хлебозавода. Второй раз идти в магазин пенсионеру не хотелось, тем более, гарантии, что в следующий раз привезут свежий хлеб, не было, и Павел Максимович купил хлеб, попросив продавца выбрать буханку получше. Придя домой, он отрезал от буханки ломоть и увидел в срезе какой-то посторонний предмет. Этим предметом оказалась голова воробья. Каким образом воробей попал внутрь буханки — этот вопрос читателя не очень интересует. Его интересует, как долго будут продол-

жаться подобные случаи, ведь время от времени в нашем хлебе покупатели находят «находку», только не каждый с такой «находкой» идет в редакцию. А Павел Максимович пришел и принес вещественное доказательство.

Я обратилась за разъяснениями к директору хлебозавода Г. А. Томилову.

Выяснить, кто же непосредственный виновник происшествия, правда, не удалось. Но директор обещал довести до сведения коллектива этот факт, а также принять меры с тем, чтобы впредь не допускались посторонние вложения. А еще Геннадий Аркадьевич заверил, что при поступлении сменной выпечки в магазин будет указываться фамилия мастера. Такого уже практиковалось несколько лет назад, и, надо сказать, мера эта была весьма эффективная. Что ж, хочется верить, что хлеб будет всегда вкусным, и без добавок. Будем на это надеяться.

Г. КИСЛИЦЫНА.

РВЬЮ

хозяйства областной Совет принял предельную норму на 1 работающего члена крестьянского хозяйства в зависимости от специализации и других условий — до 30 га, для садоводства и огородничества — до

земельного надела для конкретного назначения земельного участка.

Имеет ли местная администрация право отказать в приеме заявления на юридическое закрепление участка в собственность, владение, аренду, ссылаясь на свою загруженность, отсутствие бланков или текстов законов и иные организационные причины?

Такого права администрация не имеет. Она обязана зарегистрировать поступившее заявление по правилам делопроизводства и приступить к его рассмотрению.

Кто предоставляет участки для пастбы скота и сенокосения?

Для пастбы скота и сенокосения участки предоставляются районной (городской) администрацией, сельскими (поселковыми) администрациями, землепользователями (колхозами, совхозами, другими сельскохозяйственными предприятиями), исходя из расчетных норм потребности скота в кормах на условную голову.

Земельные участки предоставляются по договорам аренды или договорам временного пользования.

Районные, городские администрации предоставляют земельные участки из земель запаса специального земельного фонда и из фонда перераспределения.

Акционерное общество открытого типа «Шахуньястроймонтаж» (бывшая Шахунская МПМК «Агропромхлебмонтаж») проводит закрытую подписку по продаже акций сельскохозяйственным товаропроизводителям.

Право участвовать в закрытой подписке на акции имеют колхозы, товарищества и акционерные общества, созданные в процессе реорганизации колхозов и совхозов, сельскохозяйственные производственные кооперативы, крестьянские (фермерские) хозяйства, другие вновь образуемые сельскохозяйственные товаропроизводители в зоне действия АО Шахуньястроймонтаж.

Величина уставного капитала АО 1599 тыс. рублей, количество акций, размещаемых по закрытой подписке для сельскохозяйственных товаропроизводителей Тоншаевского района, пользующихся услугами АО — 31, номинальная стоимость одной акции 1000 рублей, которая является и продажной ценой.

Удельный вес квоты, определяющей количество акций, приходится на одну тысячу рублей услуг 0,15.

В течение 75 дней после публикации объявления лицо, имеющее право участвовать в закрытой подписке, подает заявку в рабочую комиссию по приватизации по адресу: г. Шахунья, Нижегородской области, ул. Пархоменко.

«ТОНШАЕВСКОСЕЛЬХОЗХИМИИ» срочно требуется

на работу квалифицированный газосварщик.

Впервые в районе! ПРИЗ 70 000 РУБЛЕЙ

Принявшему участие в викторине «Угадай—ка» и правильно ответившему на все наши вопросы.

Викторина состоит из двух туров.

Вопросы первого тура:

1. Автор романа «Горячий снег».
2. Исполнитель главной роли в фильме «Веселые ребята».
3. Название острова Шри-Ланка до 1972 года.

Ответы на вопросы первого тура присылайте по адресу: 606950, Нижегородская область, п. Тоншаево, До востребования. Предъявителю паспорта XV—ТН 539169: БУ 019494.

В письмо не забудьте вложить чистый конверт с Вашим адресом. Ответы первого тура рассматриваются в течение двух недель со дня опубликования в газете. Если Вы ответите правильно на вопросы первого тура, мы Вам вышлем письмо наложенным платежом стоимостью 100 рублей с вопросами второго тура.

ПЯТЬСОТ ДОЛЛАРОВ США — ЗА ВАУЧЕР!

Большого Вам не предложит никто!

Срок платежа — март 1994 года. Необходимо: до 1 февраля 1993 года отправить ваучер заказным письмом по адресу: 143003, Московская обл., г. Одинцово—3, а/я 147, ПКТ «ВЕРАЛ».

В письмо вложите конверт с обратным адресом. Регистративное свидетельство, заверенное печатью, будет выслано Вам немедленно.

Ваучеры, отправленные с 1 по 10 февраля 1993 года будут оцениваться «только» в 300 долларов. Позже — не принимаются.

Очередность выплаты — по номеру регистрационного свидетельства.

16—17 января в пос. Тоншаево проводятся зональные соревнования по хоккею с шайбой на призы клуба «Золотая шайба». Участвуют команды: Шахунья, Урень, Дзержинск, Тоншаево.

Начало в 10 часов.



СУББОТА,
16 ЯНВАРЯ

1 канал. 7.15, 15.00, 21.00, 0.00 — Новости 7.35 — Утренняя гимнастика 7.45 — Субботнее утро делового человека 8.30 — «Спорт-шанс» 9.00 — «Марафон-15 — малышам» 9.25 — «НЛО: необъявленный визит» 9.55 — Мультфильм 10.05 — «Автограф по субботам» 10.35

— «Медицина для тебя» 11.15 — «Нелли и президент» Док. фильм 11.45 — «Внимание: Х Молодежный» 12.45 — Худ. фильм «Депутат Балтики» 15.25 — Центральный экспресс» 15.55 — «Дракулино-вампириный»

16.15 — «Город Ейск» Док. фильм 16.30 — «Ультра-си» 17.30 — «Красный квадрат» 18.10 — В мире животных 18.50 — Док. фильм «Дом с рыцарями» 19.50 — Худ. фильм «Верность» 21.40 — Худ. фильм «Создатель звезд» 2-я серия 22.30 — «Европа плюс» 23.30 — Авторалли «Париж — Дакар» 0.20 — «Парадиз-коктейль».

Канал «Россия», 8.00, 14.00, 20.00, 23.00 — Вести 8.25 — «Свой взгляд на мир» 8.55 — «ТВ-ателье» 9.10 — Программа «03» 9.40 — «Рождественский бал в Кремле» Часть 1-я. 10.15 — «Бурда моден» предлагает.. 10.45 — «Нагайбаки в Париже» 11.15 — «Как жить

будем?» 12.00 — «Мно, мой Мно» Худ. фильм 13.40 — Крестьянский вопрос 14.20 — Рос- сийское бюро путешествий 15.05 — «Декабрьские вечера в Музее им. А. С. Пушкина на Волхонке» 16.00 — Джентльмен- шоу 16.30 — Золотая шпора 17.00 — Футбол без границ 17.55 — Театральный развезд 18.55 — «Я люблю РТВ» 19.10 — Устами младенца 20.25 — Рецепт ее молодости» Худ. фильм 22.00 — Совершенно секретно 23.30 — Ассорти 0.00 — Чемпионат Европы по фигурному катанию 1.00 — Программа «А» 1.30 — Ад либитум.

ВОСКРЕСЕНЬЕ, 17 ЯНВАРЯ

1 канал. 7.20, 15.00, 18.45, 0.00 — Новости 7.35 — Утренняя гимнастика 7.45 — «Спортлото» 8.00 — «Час силы духа» 9.00 — «Центр» 9.30 — «С утра пораньше» 10.00 — «Пока все дома» 10.30 — «Утренняя звезда» 11.20 — «Соло» 11.50 —

Док. фильм «Смертельный приказ» 12.20 — «Приключения Черного Красавчика» 12.45 — «Марафон-15» 13.35 — «Пиф и Геркулес» 13.45 — «Подводная одиссея команды Кусто» 14.35 — «Эрмитаж» Фильм 3-й 15.15 — «Избранники и народ. Президент И. Каримов» 16.00 — Клуб путешественников 16.50 — Живое дерево ремесел 16.55 — Панорама 17.35 — «Телелогия» 17.50 — Мультфильмы 19.00 — «Театр + ТВ», шутки с меценатами 20.00 — Программа «Икс» 20.30 — Худ. фильм «Хэппи-энд» 21.45 — Московский кино-хит-парад 22.00 — «Итоги» 22.45 — «Спортивный уик-энд» 23.00 — «Вокзал меч-

ты. Юрий Башмет».

Канал «Россия», 8.00, 14.00, 20.00, 23.00 — Вести 8.20 —

Баскетбольное обозрение НБА 8.50 — «Для вас, девочки и мальчишки» 9.00 — Наш сад 9.30 — Рождественский бал в Кремле Часть 2-я 10.00 — Мультфильм 10.30 — Непознанная Вселенная 11.00 — Аты-баты.. 11.30 — «Музбиржа» 12.00 — Документальная панорама 13.25 — Мультфильм «Дораэмон» 13.40 — Крестьянский вопрос 14.20 — «Не вырубить..» 14.35 — Лучшие игры НБА 15.35 — Телеконкурс юристов 16.30 — «Познер и Донахью» 17.00 — Белая ворона 17.45 — Сказочный мир Уолта Диснея 18.35 — Николай Эрдман 20.25 — Чемпионат Европы по фигурному катанию 22.00 — «Снег — судьба моя» Док. фильм. 5-я серия 23.30 — «Клуб «Желтая подводная лодка».

Редактор Ф. Н. ВОРОБЬЕВА

Учредитель: Тоншаевский районный Совет народных депутатов.

АДРЕС РЕДАКЦИИ: 606950, р. п. Тоншаево, ул. Центральная, д. 14

ТЕЛЕФОНЫ: редактор — 9-15-50, зам. редактора — 9-16-92, ответственного секретаря — 9-16-40, отдела сельского хозяйства — 9-11-98, отдела печати — 9-11-98, бухгалтерии — 9-16-92, типографии — 9-12-93.

Газета выходит по вторникам, четвергам, субботам. Индекс 51290.