

# Тоншаевский КОЛХОЗНИК

ОРГАН ТОНШАЕВСКОГО РАЙКОМА КПСС И РАЙОННОГО СОВЕТА НАРОДНЫХ ДЕПУТАТОВ

Газета выходит  
с 3 января  
1935 года

№ 126 (5590)

Четверг, 21 октября 1982 г.

Цена 2 коп.

## В РАБОЧИХ КОЛЛЕКТИВАХ ЛУЧШИЙ— МЕХОТРЯД

В сентябре все производственные участки райобъединения «Сельхозхимия» выполнили доведенные месячные задания. Так, мехотряд сделал план на 112 процентов, автотранспорт — на 100,6, производство — на 100 процентов. Эти коллективы увеличили темпы роста выполнения планов по сравнению с соответствующим периодом прошлого года.

В прошедшем месяце хорошо потрудились работники автотранспорта А. М. Целищев, В. А. Иванов, А. Л. Опарин, А. П. Евстропов, работники мехотряда — А. Г. Ключев, П. Н. Перевалов, С. Н. Дупляков, А. А. Солоничин, В. А. Сарафанников и другие.

Л. ДЕМИНА

## ПРОШЛО СОВЕЩАНИЕ

«Технике — достойное хранение» — под таким девизом прошло совещание механизаторов и главных инженеров колхозов и совхозов района.

В работе совещания приняли участие технологи, заместитель управляющего райсельхозтехники по техническому обслуживанию А. С. Ложкин, начальник инспекции госсельтехнадзора Б. И. Крашенинников, главный инженер райсельхозуправления Н. П. Колчин.

Инженерно-технические работники хозяйств получили пояснения по ведению документации.

Главный инженер управления сельского хозяйства Н. П. Колчин дал необходимые рекомендации о том, как организовать ремонт техники и поставить машинно-тракторный парк хозяйств на зимнее хранение.

Все присутствующие механики и главные инженеры рассказали о том, как обстоят дела с постановкой техники на хранение.

Много было нареканий со стороны инженерно-технических работников на работу райсельхозтехники, на плохое снабжение запасными частями, особенно к тракторам.

Причины несвоевременного и некачественного ремонта техники на местах в том, что не хватает или вообще нет кадров ремонтной службы, нет приспособленных помещений, ремонтных пунктов в хозяйствах, т.е. нет условий для работы механизаторов и ремонтной службы.

На совещании были приняты социалистические обязательства по подготовке к зимнему хранению и ремонту машинно-тракторного парка.

З. БУРАКОВА.



Долго и плодотворно трудится в животноводстве Галина Васильевна Рыбкина. Последние пять лет она работает в колхозе «Путь Ленина» телятницей.

Любит и отлично знает свое дело эта труженица. Имея за плечами большой опыт, она не таит его от других, щедро делится с молодыми работница-

ми, словом и делом помогает им в работе.

Успешно справляется Галина Васильевна с производственными заданиями. Весом ее вклад в выполнение колхозом плана по продаже государству мяса. Добросовестный труд телятницы ставят в хозяйстве в пример другим труженикам.

На снимке: Г. В. Рыбкина. Фото И. Ляшенко.

## СОЦИАЛИСТИЧЕСКИЕ ОБЯЗАТЕЛЬСТВА инженерно-технических работников сельского хозяйства

Развернув массовое социалистическое соревнование, работники сельского хозяйства района, как и все советские люди, напряженно трудятся над превращением в жизнь исторических решений XXVI съезда КПСС, майского Пленума ЦК КПСС.

Соревнуясь за дальнейшее повышение эффективности сельскохозяйственного производства и качества работы инженерно-технические работники колхозов и совхозов обязуются:

— подготовку всей почвообрабатывающей, посевной и посадочной техники закончить к 1 января 1983 года. К этому же периоду отремонтировать 75—80 процентов зерновых комбайнов, 50—60 процентов кормозаготовительной техники;

— к 1 марта полностью подготовить к уборочным работам зерновые комбайны;

— завершить ремонт сеноуборочной техники к 1 мая. К этому же сроку отремонтировать сенокосуборочные комбайны, косилки — измельчители, АВМы, КЗСы;

— отремонтировать картофелеуборочные комбайны к 1 июня;

— для успешного решения этих задач провести в октябре дефектовку всех сельскохозяйственных машин;

— к началу весенне-полевых работ закончить ремонт тракторов и автомобилей, обеспечив их техническую готовность: тракторов — 90—95 процентов и автомобилей — 88 процентов.

Социалистические обязательства обсуждены и приняты 12 октября 1982 года на районном совещании инженерно-технических работников.

## ЗАДАЧИ ТЕКУЩЕЙ ЗИМОВКИ

Выполняя решения XXVI съезда КПСС, майского Пленума ЦК КПСС, главную роль в увеличении производства сельскохозяйственной продукции должны сыграть колхозы и совхозы. Особо важное значение в реализации намеченного партией имеет дальнейшее ускоренное развитие основной отрасли сельского хозяйства — животноводства. Как же выполняются задачи, поставленные партией перед тружениками ферм района.

На зимовку текущего года заготовлены в достаточном количестве все (кроме концентрированных) виды кормов. Обеспеченность скота сеном составляет 111 процентов, сенажом — 103, силосом — 83, соломой — 163, концентратами — 50 процентов. На одну условную голову приходится 18 центнеров кормовых единиц против 9 центнеров прошлого года.

Успешно на заготовке кормов работали нынче колхозы «Коммунар», где на условную голову запасено 27 центнеров кормовых единиц, «Путь Ленина» — 26, имени Кирова — 28, имени Тимирязева — 23, «Красная нива» — 30. Но в тех же погодных условиях совхозы «Вякшенерский», «Ошминский», колхоз имени Ленина заготовили только соответственно 14, 15, 16 центнеров кормовых единиц.

За истекшие девять месяцев года районом продано молока государству 5456 тонн из плана 6890 тонн, или на 79 процентов. Доведенные задания трех кварталов выполнили лишь три хозяйства. Это колхоз имени Кирова — на 108 процентов, «Красная нива» — 106, «Путь Ленина» — 102 процента. В большом долгу перед государством остались совхозы «Прогресс», который план продажи выполнил всего на 60 процентов, «Вякшенерский» — 61, колхозы имени Ленина и «Колос» — на 65 процентов.

Реализация мяса государства в нынешнем году возросла в сравнении с 1981 годом на 36 тонн. Однако план девяти месяцев остался невыполненным: при плане 1160 тонн продано 862 тонны. С государственным заданием успешно справился только колхоз «Путь Ленина». Отсюда поступило 83 тонны продукции из запланированных 81 тонны. Значительное отставание по производству и продаже мяса допустили колхоз имени Свердлова, откуда за девять месяцев было отправлено всего 17 тонн из 69, совхоз «Ошминский» — 54 из 126 тонн, а колхозы имени Тимирязева план продажи выполнили на 61 процент, «Красная нива» — 64, совхоз «Вякшенерский» — 66 процентов.

План закупа шерсти выполнен колхозами «Красная нива», имени Тимирязева, совхозом «Вякшенерский».

Главная причина отставания — низкая продуктивность животных. В настоящее время надой молока от коровы сос-

тавляет 1245 килограммов, среднесуточный привес молодняка крупного рогатого скота — 400 граммов, свиней — 320 граммов. На результаты труда животноводов, безусловно, повлияла бескормица прошлой зимовки. Кроме этого, есть и другие факторы: улучшения в работе по воспроизводству стада, неправильная организация кормления скота.

Наивысших результатов в животноводстве добились доярки Е. И. Королева, получившая от коровы по 2160 кг молока, В. В. Ануфриева — 2068 кг, М. А. Лежнина — 2060 кг, Г. В. Соловьева — 2022 кг, телятницы А. И. Зубова, Л. Н. Хлыбова из колхоза «Коммунар» достигли ежесуточных привесов 700 граммов, еще выше результаты у А. В. Пушкаревой из колхоза «Путь Ленина» — 710 граммов, у В. С. Звонковой — 805 граммов (колхоз имени Тимирязева).

На 1 октября текущего года хозяйства района имеют 11727 голов крупного рогатого скота, в том числе 4670 коров, 4085 свиней, 3568 овец. Эти цифры говорят о том, что план общего поголовья скота на конец года пока не выполняется. Задача хозяйств — восстановить поголовье всех видов скота.

Сегодня можно сказать, что зимовка скота в колхозах и совхозах началась. Животные переведены на стойловое содержание. Очень важно в этот период обеспечить полноценное их кормление, так как зачастую именно переходный период сильно влияет на продуктивность: после пастбищ животные получают скудный паек, так как мы плохо о них заботимся.

В нынешнем году мы имеем достаточное количество кормов. Поэтому, начиная с осени, нужно заниматься их доставкой на территорию ферм. Дополнительно в рацион скоту необходимо ввести хвою, витаминные добавки, осоложенные или дрожжеванные концентраты.

Специалистам районного объединения «Сельхозтехника» нужно полнее оснащать животноводческие помещения механизмами, качественнее производить ремонт, т.е. коренным образом изменить работу по обслуживанию ферм, надо до минимума свести тяжелый физический труд.

Для успешного решения дел в животноводстве следует перестроить и работу с людьми, с теми, кто непосредственно производит молоко и мясо. Регулярно проводить с ними совещания, учить, шире развернуть социалистическое соревнование работников отрасли, вести борьбу с нарушителями дисциплины.

При наличии крепкой кормовой базы, надежных людей в текущем году есть возможность совершить крутой поворот в увеличении производства животноводческой продукции.

А. МАКОВЕЕВ,  
начальник  
райсельхозуправления.

## ЖИВОТНОВОДСТВО—УДАРНЫЙ ФРОНТ СЕРЬЕЗНЫЕ ЗАДАЧИ

На XXVI съезде КПСС животноводство было объявлено ударным фронтом на селе. Это говорит о том, что мы должны более целенаправленно решать вопросы увеличения производства мяса, молока, полнее использовать породные качества скота.

Очень трудной была прошедшая зимовка скота для наших животноводов. Руководители хозяйства, специалисты основное внимание уделяли вопросам заготовки грубых кормов. Всего совхоз «Прогресс» заготовил за пределами области и вывез 1000 тонн соломы. Недостаток кормов во многом отразился на производстве продукции животноводства.

В текущем году совхоз «Прогресс» необходимо продать государству 780 тонн молока, 120 тонн мяса, 0,5 тонны шерсти. Для решения поставленных задач должны быть использованы все возможности и резервы: это улучшение условий, совершенствование организации труда, повышение продуктивности животных, сокращение сроков откорма и т. д.

За девять месяцев года совхоз продал государству 89 тонн мяса, или 95 процентов, молока — 578 тонн, в том числе от населения 68,5 тонны, или на 60 процентов, шерсти — 401 кг — 80 процентов. Надой молока от одной коровы составляет 908 кг, что ниже уровня прошлого года на 211 кг. Наилучших успехов в производстве молока добились З. Г. Савиных — 1296 кг, Н. П. Кодочигова — 1052, П. Е. Неустроева — 1087 кг. На откорме телят А. И. Коновалова достигла среднесуточного привеса 534 грамма, К. С. Демина — 519, свиной — А. Р. Чикишева — 489, В. К. Ахматова — 508 граммов.

В настоящее время наши животноводы готовятся к текущей зимовке скота. В совхозе имеется 1082 головы

крупного рогатого скота, в том числе 460 коров, 420 свиной, 564 овцы. Чтобы обеспечить сытую зимовку, выполнить плановые показатели, совхозу нужно иметь 2682 тонны грубых, 2700 тонн сочных, 1100 тонн концентрированных кормов. Сейчас мы можем с уверенностью сказать, что все поголовье скота обеспечено полностью всеми видами кормов.

Наша задача, задача специалистов, всех животноводов состоит в том, чтобы рационально расходовать эти корма, давать только в приготовленном виде. В настоящее время скот переведен на зимний рацион. В совхозе ведется текущий ремонт животноводческих помещений, и к 1 ноября будет закончен. Нам необходимы наземные транспортеры: на Кодочиговскую молочно-товарную ферму два и столько же на два свиноводческих — Лумарский и Мирянгский.

Большое значение в развитии животноводства имеют кадры. Всего в животноводстве совхоза «Прогресс» занято 85 человек. Со стороны дирекции совхоза, партийной организации уделяется постоянное внимание: в течение года с животноводами ведется экономическая учеба, присваивается классность, специалисты I и II класса имеется 12 человек. Но здесь еще много нерешенных вопросов: не хватает доярок, отдельные группы коров приходится доить по нарядам, а это во многом отражается на продуктивности. Дирекции совхоза совместно с управлением сельского хозяйства необходимо более конкретно решать вопросы улучшения условий труда животноводов, что будет способствовать закреплению кадров.

**В. ЧИКИШЕВ,**  
председатель Кодочиговского сельского Совета.

## ВАЖНОЕ ЗВЕНО РУКОВОДСТВА

Постоянно действующие производственные совещания в леспромхозе представляют собой важную форму социалистической демократии, практического вовлечения трудящихся масс в управление производством. Они способствуют всемерному развитию творческой инициативы рабочих и служащих и использованию ее в решении важнейших вопросов жизни предприятия, обеспечению высокой эффективности общественного производства. Этот коллектив в леспромхозе объединяет 147 рабочих и служащих, передовиков и новаторов производства, ударников коммунистического труда, лучших комсомольцев.

Восьмого октября в красном уголке нижнего склада состоялось очередное заседание постоянно действующего производственного совещания, где был детально рассмотрен вопрос подготовки леспромхоза к работе в зимних условиях. Всем известно, что зима — это самый напряженный период года для лесозаготовителей. Четыре месяца, с декабря по март, решают судьбу предприятия в целом за весь год. Вот почему и собрались члены на заседание с вопросом подготовки цехов к работе в зимних условиях. Всего было принято и рассмотрено 21 предложение. Основными из них были предложения по обеспечению в первом квартале вывозки древесины в количестве 100 тысяч кубометров из плана 150 тысяч на год. Этот вопрос

требует к себе особого внимания, является трудной задачей всего коллектива. Все зависит сейчас от подготовки коллективом Пижемского леспромхоза самоходных погрузчиков, лесовозных машин, тракторов для трелевки хлыстов.

С чувством высокого долга за порученный участок работы все выступающие вносили свои предложения по лучшей подготовке каждого объекта к работе в зимних условиях. Горячо обсуждались предложения, внесенные крановщиком нижнего склада Ю. П. Абрамовым по рихтовке и подъему подкранового пути крана ЛТ-62, секретарем парткома леспромхоза В. Б. Тютяевым по организации трехдневной работы на вывозке древесины, инженером-механиком В. В. Смирновым по организации постов техобслуживания в Пижемском леспромхозе инженером по технике безопасности В. Н. Зайцевым по назначению ответственного лица по контролю и руководству крановым хозяйством на нижнем складе.

На заседании также были вскрыты все недостатки в работе цехов по подготовке к зиме. Рассмотрены вопросы по обеспечению лесозаготовителей горячим питанием, обогревательными будками, по обеспечению запасными частями машин и механизмов, по подготовке территории нижнего склада к приемке и разделке древесины.

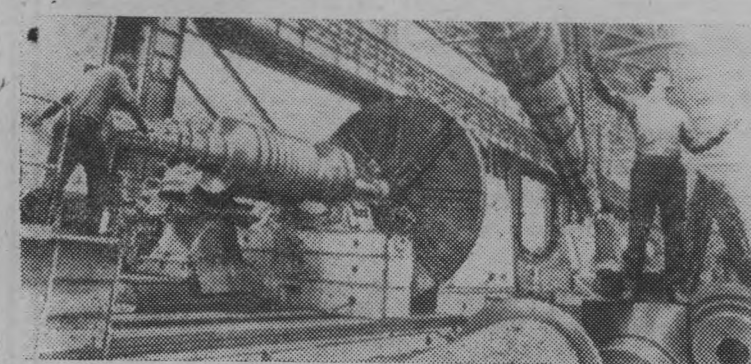
Активное участие в работе

постоянно действующего производственного совещания приняли инженер-механик В. В. Смирнов, технорук нижнего склада Н. М. Никифоров, оператор ПЛХ В. И. Саплин, раб-ник лесопильного цеха М. Е. Бурмистров, начальник производственного отдела Б. С. Ворожцов, начальник Пижемского лесопункта Н. П. Вториан.

Есть полная уверенность в том, что коллектив Пижемского леспромхоза сможет с полной отдачей сил провести подготовку к работе в зимних условиях, способен и в дальнейшем решать задачи, поставленные XXVI съездом КПСС.

В дальнейшем на подобных совещаниях нам необходимо рассмотреть вопросы дальнейшего развития нашего предприятия, связанные с обеспечением выполнения плановых заданий и социалистических обязательств, ход капитального строительства жилья и объектов социально-гражданского назначения, работу леспромхоза по снижению себестоимости выпускаемой продукции, усиление режима экономии топливно-энергетических ресурсов, использование рабочего времени, совершенствование управления социалистической экономикой — основа повышения эффективности общественного производства, внедрение и совершенствование бригадной формы организации труда и многие другие.

**Л. САНДАКОВ**  
председатель рабочкома  
Пижемского леспромхоза.



Донецкая область. Широко известна в СССР и за рубежом продукция с маркой «НКМЗ». Прокатные станы, роторные комплексы, шагающие экскаваторы, мощные прессы — все эти уникальные «машинные века» делает производственное объединение «Новокраматорский машиностроительный завод».

На снимке: обработка роторов турбин. (Фотохроника ТАСС).

60 лет  
СССР

КРАЙ, ГДЕ МЫ  
РОДИЛИСЬ  
И ЖИВЕМ

## С ЗАБОТОЙ О НУЖДАХ ЛЮДЕЙ

«Сегодня, как никогда, недопустим разрыв между ростом производства и социальным развитием. Мы наметили огромную программу переустройства села, строительства здесь жилья, дорог, школ, больниц, детских садов, магазинов. Нет нужды доказывать, что первую скрипку в деле ее осуществления должны играть местные Советы».

(Л. И. Брежнев).

Социальное преобразование села — это составная часть Продовольственной программы. Наши поселки, села, деревни меняют свой внешний облик. Сегодняшние населенные пункты охвачены культурным и бытовым обслуживанием, причем, работа по социальному переустройству села идет интенсивнее там, где активно трудятся депутаты, где местные Советы постоянно заботятся о нуждах людей, живут их проблемами.

Большие изменения произошли за последние годы в деревне Казанер — центральной усадьбе колхоза «Колос». Это хозяйство — одно из самых удаленных от райцентра. Земельные площади там большие, а рабочих рук, чтобы их обработать, не хватает. Колхоз ощущает нехватку

механизаторов, животноводов, полеводов, специалистов среднего звена. Чтобы закрепить рабочие руки, чтобы люди не срывались с насиженных мест, чтобы был приток трудоспособного населения, исполком Судяковского сельского Совета совместно с правлением колхоза наметили ряд мер по социальному развитию.

Уже сейчас видишь, как к лучшему изменилась центральная усадьба — деревня Казанер. Здесь нет старых, заброшенных изб, все выглядит добротным и ухоженным. Разбежались по пригорку новые двухквартирные домишки, радует глаз каменный Дом культуры, ни на минуту не замолкает гул на новом АВМ. Тока, складские помещения, животноводческие фермы — все аккуратное, тщательно от-

ремонтированное — чувствуется, что к ним приложились хозяйские руки.

Чтобы здесь оставались на постоянное жительство люди, необходимо создать им максимум бытовых услуг. Недавно в Казанере построили свой детский садик, он сдан в эксплуатацию, подыскиваются необходимые кадры. Уже есть резон молодым семьям обосноваться здесь основательно.

Для ребятишек здесь есть восьмилетняя школа. Советская власть сочла нужным не закрывать в деревне школу, пусть в ней и обучается всего 16 человек. Для детей, живущих в отдаленных деревнях, есть интернат. В школу и обратно их доставляют на колхозном транспорте. Молоко и мясо для нужд школы выделяет колхоз.

В Казанере функционируют библиотека, сельский клуб, медпункт. На сессиях и заседаниях исполкома регулярно рассматривается их работа. Сельский Совет направляет их работу, оказывает необходимую помощь.

В наказах избирателей, данных депутатам, есть пункты, касающиеся благоустройства

населенных пунктов. На последней сессии об этом как раз и шла речь. Сейчас решения претворяются в жизнь: проводятся сходы граждан по вопросу благоустройства и очистки своих домов от бытовых отходов. Планом предусмотрено строительство тротуаров и изгородей, озеленение территорий вокруг учреждений и колхозных построек. Намечено построить более основательные мосты через речушки и овраги в Казанере, Новоуспенском, Гражданском, Преображенском.

Было проведено несколько воскресников по благоустройству центральной усадьбы. Их организаторами и заводилами были депутаты.

Большую депутатскую работу ведут бригады шестой бригады Нина Васильевна Репина, доярки Галина Петровна Каргапольцева и Алевтина Степановна Федькова, директор школы Василий Романович Демин, председатель колхоза Евгений Михайлович Тыринов.

Но проблемы еще здесь есть, и одна из них — дороги. Связать в ремонт телевизор, показаться врачу — мало ли зачем

приходится ездить в Ошминское, в Тоншаево, и на это уходит много времени. Нужна хорошая, постоянная дорога. Ее строительство начато давно, но идет не такими быстрыми темпами, как хотелось бы здешним жителям.

Не проявляет должной заботы об этом удаленном крае и линейно-технический цех. Телефонная связь очень слабая: телеграфные столбы упали на очень большом расстоянии — до первого ненастья связь оборвется. Надо немедленно исправить положение, пока нет снега.

Большая проблема здесь с кадрами. Над этим вопросом исполком также работает.

Несмотря на удаленность от центра, деревня живет полнокровно, насыщенной жизнью. Рано загорелась огнями ферма — доярки начали утреннюю дойку. Спешат в школу ребятишки, подает голос техника, на клубе афиша извещает о вечернем сеансе. Социальное переустройство задело и деревню Казанер. Пусть живет и развивается этот прекрасный уголок нашего района.

**А. МИХАЛИЦЫН.**



# ИТОГИ СОЦСОРЕВНОВАНИЯ

## Данные за сентябрь 1982 г. (в процентах)

ПРОМЫШЛЕННЫЕ ПРЕДПРИЯТИЯ			
Первая графа — выполнение плана по реализации за третий квартал, вторая — с начала года, третья — по сравнению с соответствующим периодом прошлого года (в процентах).			
Льнозавод	157	139	64
Альцевское торфопредприятие	144	91	121
Пижемский лесхоз	106	100	104
Райбыткомбинат	101	102	111
Межколхозный лесхоз	100	106	121
Маслозавод	100	101	102
«Сельхозтехника»	100	100	115
Типография	100	101	103
Пижемский леспромхоз	84	98	99
СТРОИТЕЛЬНЫЕ ОРГАНИЗАЦИИ			
Первая графа — выполнение плана подрядных работ за девять месяцев, вторая — с начала года, третья — по сравнению с соответствующим периодом прошлого года.			
Тоншаевская МПМК	104	86	93
Альцевский стройучасток	97	71	105
Ремстройучасток	95	75	89
Тоншаевский ПМО	83	70	91
ПРЕДПРИЯТИЯ СВЯЗИ			
Первая графа — наименование отделения связи, вторая — выполнение тарифных доходов за сентябрь.			
Гагаринское	158		
Ширта	150		
Буреполом	147		
Кодочиги	142		
Вторинское	139		
Вякшенер	133		
Казанер	132		
Сухой Овраг	126		
Пижма	124		
Шайгино	112		
Ошминское	110		
Большие Селки	101		
Шукшум	100		
Шерстки	96		
Тоншаево	92		
Дополнительные услуги	162		
Почтовая связь	125		
Городская телефонная связь	114		
БРИГАДЫ			
Пижемского леспромхоза на заготовке древесины			
Колупаев И. С.	134	Брагин Ю. А.	114
Одегов В. Ф.	120	Никифоров В. М.	113
Кириллов В. И.	113	Муратов Н. Н.	111
Каргу В. М.	116	Малышев П. П.	110
Брагин Ю. А.	114	Дудляков П. К.	109
Никифоров В. М.	113	Шимбуев С. С.	103
Товарооборот отделения «Союзпечать» 109			
Сельская телефонная связь 99			
Радиофикация 96			
Телеграфная связь 96			
Междугородняя телефонная связь 78			
ТОНШАЕВСКИЙ КОМБИНАТ БЫТОВОГО ОБСЛУЖИВАНИЯ			
Первая графа — выполнение плана за сентябрь, вторая — с начала года.			
Ошминский КПП	201	139	
Тоншаевский Дом быта	126	106	
Кодочиговский КПП	106	102	
Тоншаевское ателье	101	97	
Селковский КПП	101	92	
Шайгинское ателье	82	89	
Малокаменский КПП	77	81	
Буреполомское ателье	68	82	
Пижемский Дом быта	65	79	
Кувербский КПП	57	71	
Казанерский КПП	—	63	
ПРЕДПРИЯТИЯ ТОРГОВЛИ			
ОРС леспромхоза	100		
ЦЕХОВ			
Пижемского леспромхоза			
Лесоцех	155		
ДОЦ	111		
Арбинский лесопункт	110		
Склад пиломатериалов	85		
Нижний склад	82		
Мебельный цех	61		
Пижемский лесопункт	47		
ПРОИЗВОДСТВЕННЫХ ПОДРАЗДЕЛЕНИЙ райобъединения «Сельхозтехника»			
СТО МТП (силами)	150		
Технический обменный пункт	150		
Тоншаевская мастерская	131		
Автотранспорт	115		
СТО МТП (с участием)	107		
СТО автомобилей	103		
СТО животноводческих ферм	100		
Ошминская мастерская	67		
райобъединения «Сельхозхимия»			
Мехотряд	112		
Автотранспорт	101		
Производство	100		

МАШИНИСТОВ челюстных погрузчиков		Семеняк Е. М. 141	
Зыков А. В.	75	Бородин В. С.	112
Вавилов В. Н.	49	<b>БРИГАД Тоншаевской МПМК</b>	
Толстоухов И. Н.	35	Назаров А. Н.	135
Кислицын М. Д.	24	Лобастов М. А.	127
<b>ЛЕСОЦЕХА</b>			
Смена Эргле В. П.	157	Зазнобина Г. А.	124
Смена Кислицыной Г. Н.	152	Муреева Л. А.	121
<b>ДОЦА</b>			
Смена Малышевой Л. С.	117	Кислицын В. Д.	121
Смена Копосовой Н. А.	104	Магруппова Г.	119
<b>НИЖНЕГО СКЛАДА</b>			
Саплин В. И.	127	Соловьев Н. А.	111
Томаров И. И.	107	<b>ШОФЕРОВ райобъединения «Сельхозтехника»</b>	
Лебедев Л. А.	105	Бастраков В. Г.	215
Мухачев А. М.	104	Глухов Ю. В.	212
Копосов А. А.	103	Лебедев А. Л.	205
Чиркова В. Ф.	102	Багаев Г. В.	199
<b>ШОФЕРОВ на вывозке леса</b>			
Койков А. Н.	171	Мальцев А. Н.	188
Краев В. А.	164	Огарков П. Н.	182
Лузин В. П.	157	Смирнов А. И.	163
Яковлев Н. В.	147	Веселов Б. Г.	158
Черепанов А. Н.	130	Махов В. П.	157
Окунов В. С.	123	Вылегжанин Н. П.	104
Норкин С. А.	120	<b>Тоншаевского объединения «Сельхозхимия»</b>	
Толоров В. В.	117	Целищев А. М.	190
Новожинов Н. И.	113	Иванов В. А.	185
Кодочигов М. П.	111	Опарин А. Л.	145
Ваганов Г. Н.	101	Евстропов А. П.	142
<b>МАСТЕРСКИХ УЧАСТКОВ ремстройучастка</b>			
Чупрунова Л. И.	171	Кривошеин В. А.	138
Пугин А. И.	100	Думкин П. Н.	131
<b>Бригад ремстройучастка</b>			
Гребнев П. К.	109	Зайцев М. В.	131
Кудрявцева А. Н.	109	Афанасьев В. Н.	125
Целищев В. Н.	105	Мишутин В. П.	111
Путиков А. Е.	100	Николаев А. А.	109
Марамзина В. В.	95	Некрасов Н. Ф.	103
Парфенов В. В.	79	Томилов Г. А.	102
Черемисинов Д. И.	75	Медведев П. Н.	100
<b>МАСТЕРСКИХ УЧАСТКОВ Альцевского стройучастка</b>			
Макоев В. С.	503	<b>ТРАКТОРИСТОВ райобъединения «Сельхозхимия»</b>	
Хлопов А. В.	41	Ключев А. Г.	220
Чешуин А. И.	23	Перевалов Н. П.	163
<b>БРИГАД Альцевского стройучастка</b>			
Обогнин Н. З.	170	Дупляков С. Н.	162
Ильин Г. Л.	160	Солоницын А. А.	158
		Сарафаников В. А.	156
		Шихов В. А.	122
		Желонкин В. А.	121
		Клешнин С. П.	119
		Пономарев А. П.	119
		Целищев Д. Ф.	107
		Иванов В. И.	104

## ЭКОНОМИЧЕСКОЕ ОБОЗРЕНИЕ ШЕСТЬ НЕДЕЛЬ НЕЛЕГКОГО ПУТИ

## В РАБОЧИХ КОЛЛЕКТИВАХ РАБОТАЮТ УМЕЛО И КАЧЕСТВЕННО

**ПРОМЫШЛЕННОСТЬ**

Менее шести недель остается до юбилея образования СССР. На каждом промышленном предприятии, в каждой организации в эти дни царит трудовой подъем, направленный на выполнение планов и социальных обязательств.

Большинство наших коллективов успешно справилось с реализацией продукции. Так, льнозавод уже выполнил годовой план по этому показателю и реализовал больше плана продукции на 17 тысяч рублей. В основном все промышленные предприятия имеют возможность выполнить годовой план по реализации. Так, Пижемскому леспромхозу для этого за последний квартал необходимо реализовать продукции на сумму 1488 тысяч рублей, райсельхозтехнике — на 125 тысяч, типографии — на 5 тысяч, Пижемскому лесхозу — на 249 тысяч рублей, Альцевскому торфопредприятию — на 602 тысячи, маслозаводу — на 238 тысяч рублей, райбыткомбинату — на 156 тысяч, а межколхозному лесхозу — на 62 тысячи рублей.

Может сложиться напряженная обстановка в Альцевском торфопредприятии, где план девяти месяцев выполнен лишь на 91 процент, но это издержки работы в начале года. В третьем квартале это предприя-

тие работало хорошо. По району план выполнен на 99 процентов. Отстают пока Пижемский леспромхоз — на 98 тысяч и Альцевское торфопредприятие — на 106 тысяч. Остальные с планом по реализации продукции справились.

Из плана 9939 тысяч рублей за девять месяцев по производству валовой продукции выполнено на 9402 тысячи рубля, или отставание составляет из 537 тысяч рублей. Выполнили план по этому показателю райсельхозтехника, типография, Пижемский лесхоз, льнозавод, маслозавод и межколхозный лесхоз.

В два раза хуже, чем в прошлом году, обстоят дела с выполнением плана по производству валовой продукции в Альцевском торфопредприятии, где девятимесячный план выполнен всего на 43 процента, а в суммовом выражении отставание составляет 2155 тысяч рублей. Надо сказать, что эта цифра постоянно растет.

Не добились темпов роста по производству валовой продукции Пижемский леспромхоз, льнозавод, райбыткомбинат. По этому показателю все предприятия, за исключением Альцевского торфопредприятия, при ритмичной работе до конца года выполнят планы.

Многие наши предприятия не выполняют планов по основным

показателям. Так, леспромхоз план по трелевке древесины выполнил на 98 процентов, по вывозке — на 89, по производству красного кирпича — на 79 процентов, райсельхозтехника план по ремонту тракторов выполнила на 88 процентов, а автомашины — на 80. Альцевское торфопредприятие по добыче торфа — всего на 34 процента, райбыткомбинат — по пошиву индивидуальной одежды — на 87 процентов, по ремонту обуви — на 83, по фотографии — на 87 процентов.

План по производительности труда выполняется неплохо. На 116 процентов этот показатель выполнен на маслозаводе, на 129 — на льнозаводе, 108 — в Пижемском леспромхозе и Пижемском лесхозе, 106 процентов в межколхозном лесхозе.

**СТРОИТЕЛЬСТВО**

Нашим строителям удалось несколько поправить положение. Так, Тоншаевская МПМК преодолела отставание и по итогам девяти месяцев является единственной строительной организацией, которая выполнила план. Общий объем подрядных работ с начала года составил 777 тысяч рублей при плане 745. Немного отстает от плана Альцевский стройучасток, где освоено 414,3 тысячи рублей при плане 426 тысяч рублей. На 95 процентов выполнил

план ремстройучасток, а отставание составляет 24 тысячи рублей. Тоншаевский ПМО испытывает сейчас трудности с пиломатериалами и другими строительными материалами, которые необходимы на стройках, конечно, и выполнить ему годовую программу будет очень трудно.

А годовой план Тоншаевская МПМК выполнила уже на 86 процентов, ремстройучасток — на 75, Альцевский стройучасток — на 71, Тоншаевский ПМО — на 70 процентов.

И в то же время все строительные организации, за исключением Альцевского стройучастка, за девять месяцев освоили средств меньше, чем за это же время прошлого года.

Для того, чтобы успешно справиться с годовым планом, необходимо ежемесячно давать прирост к имеющимся 4,7 процента — МПМК (43 тысячи рублей), ремстройучастку — 8,4 процента (48 тысяч рублей), Альцевскому стройучастку — 10 процентов (58 тысяч рублей) и Тоншаевскому ПМО — 10 процентов (71 тысяча рублей).

Из приведенных данных ясно видно, какой строительной организации и какие силы надо приложить, чтобы выполнить годовые планы.

**А. ПЕРМИНОВ.**

Плановое задание девяти месяцев текущего года рабочие Хмельницкой ПМК выполнили на 100 процентов. Главной задачей для этого коллектива всегда является подготовка почвы под посев. Умело и качественно потрудились они ныне на полях колхозов имени Кирова, имени Тимирязева, совхоза «Ошминский» и «Вякшенерский». Высоких результатов в труде мелиораторы добиваются благодаря дружбе и товариществу в коллективе, каждый из них чувствует ответственность за порученное дело.

Коллектив ПМК в честь предстоящего юбилея страны — 60-летия образования СССР — взял на себя повышенные социальные обязательства, и их выполняет успешно. Весомый вклад в реализацию годовых заданий вносят трактористы Николай Сергеевич Федяев, Аркадий Васильевич Горев, Валерий Юрьевич Назаров, Виктор Иванович Кодочигов и Александр Николаевич Клешнин.



**Знакомьтесь:** Мария Егоровна Сенникова (слева) и Варвара Васильевна Токмянина. Несмотря на преклонные годы (обе давно на пенсии), они продолжают работать, помогают своему родному хозяйству — колхозу «Колос».

«Раз рабочих рук не хватает, можно и потрудиться», — считает Мария Егоровна. С ней согласна и Варвара Васильевна: «По мере сил помогаем колхозу. Работа нам не в тягость, с детства к ней привычные».

Много дел скопилось сейчас на току деревни Казанер. Как тут обойтись без сноровистых рук этих женщин! Зерно ли перелопатить, мешки затарить, подчистить, подгрести... Ловко орудуя они лопатами, и, следя, как они работают, забываешь об их возрасте: так быстро, ловко их движения!

Фото И. Ляшенко.



## СПРАВЯТ НОВОСЕЛЬЕ

Заселяется новый двухэтажный каменный дом, который РСУ-17 построило для своих работников. Ключи от новых квартир получили мастера Л. И. Чупрунова и А. И. Пугин, прораб М. П. Жуков, каменщик В. Н. Целищев, штукатур А. Н. Кудрявцева, крановщик Г. Д. Макаев и другие строители.

Сейчас в доме устанавливаются газовые плиты, жильцы наводят порядок в своих квартирах, оборудуют их на свой вкус. К октябрьским праздникам семья строителей справят новоселье.

Г. ВИНОГРАДОВА.

## ОТКЛЮЧАЮТ С В Е Т

Часто в газете пишут, что не бывает света в отдаленных деревнях. У нас, в Тоншаеве, на улицах Полевой, Я. Горева, Строителей та же история. Часто не бывает света по утрам, неизвестно, как в потемках одеть детей и собраться на работу. Вечером по той же причине передачи по телевизору не посмотришь.

Не надо далеко ходить за примером: в минувшую пятницу, 15 октября, школьники спешили по домам, чтобы посмотреть сказку по телевизору, однако не тут-то было, свет снова отключили. Это продолжается не день, не два, а на протяжении последних лет. Когда же, наконец, на наших улицах будет наведен порядок со светом?

Жители пос. Тоншаево.



Суббота, 23 октября.

**I Программа.**  
8.45 — Творчество юных. 9.15 — Для вас, родители! 9.45 — Концерт. 10.15, 22.55 — Док. фильм. 11.05 — Советы и жизнь. 11.35 — 43-й тираж «Спортлото». 11.45 — Мир растений. 12.30 — Тирческие песни. 13.15 — Это вы можете. 14.00 — Русский музей. «Искусство XVIII века». 14.45 — Короткометражные фильмы для детей. 15.45 — Очевидное — невероятное. 16.45 — Беседа политического обозревателя. 17.15 — По вашим письмам. 18.00 — Футбол. «Динамо» (М) — «Арабат». 19.45 — «Не бойся, я с тобой». Фильм.

**II Программа.**  
8.15 — Если хочешь быть здоров. 8.25 — Док. фильм. 8.40 — «Кавказская повесть». Фильм. 10.50 — Утренняя почта. 11.20 — Путевка в жизнь. 12.05 — Дзюдо. 12.50 — Клуб кинопутешествий. 13.50 — Программа Латвийской студии телевидения. 15.15 — Международное обозрение. 15.30 — Музыкальный киоск. 16.00 — Футбол. «Нефчи» — «Динамо» (Минск). 17.50 — «Наша биография». Фильм 57-й — «Год 1972-й». 18.50 — Здоровье. 19.50 — Хоккей. «Спартак» — «Динамо» (Рига). 21.35 — «Души моей царницы». Фильм.

Воскресенье, 24 октября.  
**I Программа.**  
8.45 — Концерт. 9.30 — Будильник. 10.00 — Служу Советскому Союзу! 11.00 — Здоровье. 11.45 — Утренняя почта. 12.15 — Советский Союз глазами зарубежных гостей. 12.30 — Сельский час. 13.30 — Музыкальный киоск. 14.00 — «Тетя журавль». Фильм. 15.35 — Концерт. 16.00 — Клуб кинопутешествий. 17.00 — Футбол. «Спартак» — «Динамо» (Тбилиси). 18.45 — Международная панорама. 19.30 — Встреча с Т. Дорониной. 21.35 — Мультфильмы. 22.25 — Футбольное обозрение.

**II Программа.**  
8.20 — «Расписание на завтра». Фильм. 9.45 — В мире животных. 10.45 — Поэт Л. Шаврова. 11.10 — Клуб фронтовых друзей. 12.40 — «Туфли с золотыми пряжками». Фильм. 14.00 — Телевизионный клуб молодежи. 15.15 — Рассказывают наши корреспонденты. 15.45 — Док. фильм. 16.00 — Народные мелодии. 16.15 — Регби. Сборная СССР — сборная ФРГ. 17.00 — «Юркины рассветы». Фильм. 3-я серия. 18.05 — «Наша биография». Фильм. 58-й — «Год 1974-й». 19.05 — Хоккей. ЦСКА — «Сокол». 21.35 — «Пожелания красавца драгуна». Фильм.

Тоншаевскому районному производственному объединению «Сельхозхимия» срочно требуется кассир. Оплата труда согласно штатному расписанию.

Продается дом по ул. Центральной, 2а. Обращаться по адресу: г. Ветлуга, ул. Ленина, 72-2, тел. 0-65 или 0-2, к Кузьменкову.

## Спорт

### ДЕНЬ С ВОЛЕЙБОЛОМ

В минувшее воскресенье красочное объявление в Пижемском леспрохозе звало любителей волейбола в спортивный зал Лесозаводской восьмилетней школы, где проводилось первенство предприятия по этому виду спорта.

Зрителей собралось очень много, даже можно сказать о том, что спортзал не мог вместить всех желающих посмотреть эти соревнования.

Волей жребия турнир начали команды лесосоха и мебельного цеха. На площадке вышли достойные друг друга соперники. У мебельщиков тон в игре задавали прессовщик А. Посажеников, столяр Л. Коржавин, станочники С. Кислицын и Н. Жуков, прессовщик А. Федяев и шофер Ю. Трефилов. У противников хорошо играли рамщик Г. Федин, слесарь С. Конин, шоферы В. Куракин и С. Солоницын, рабочий М. Лукин и другие.

В упорной борьбе победу одержала команда лесосоха. Во второй встрече играли команды мебельного цеха и Пижемского лесопункта. В последней команде в основном играли волонтеры лесовозных машин. Это В. Окунев, В. Евстигнеев, В. Милков, Анатолий Кожин, А. Черепанов и слесарь Андрей Кожин.

Здесь сильнее оказались мебельщики. На площадке вышли команды лесосоха и Пижемского лесопункта, и еще все могли рассчитывать на успех в соревнованиях. Но когда финальный свисток судьи известил об окончании встречи, то стало ясно, что на первом месте команда лесосоха, на втором — мебельного цеха, на третьем — Пижемского лесопункта. Из спортзала все расходилось довольные, понимая, что время потеряли не зря.

**С. ВЕРШИНИН,**  
инструктор физкультуры  
Пижемского леспрохоза.

### ИНТЕРЕСНО УЗНАТЬ, ЧТО...

4-5 крольчих могут обеспечить мясом семью из четырех человек.

Продолжительность жизни кроликов — 8-9 лет, но использовать их выгодно только до 3-4-летнего возраста.

К шести дням жизни крольчата удваивают свой вес, к

двадцати дням он увеличивается в пять-шесть, а к месячному возрасту — в десять — двенадцать раз.

Молоко крольчих содержит 15-22 процента жира и 10-13 процентов белка. На 1 грамму привеса крольчонку достаточно получить 2 грамма материнского молока.

## РАБОТАЮТ КРУЖКИ

В свободное от учебы время многие учащиеся Тоншаевской средней школы посещают кружки, которые работают на базе районного Дома пионеров. Особой популярностью у детей пользуются: фотокружок, вязальный, кружок мягкой игрушки, которые ведут опытные, знающие свое дело педагоги. Безусловно, навыки и умение,

приобретенные здесь, очень пригодятся школьникам в будущем.

В нынешнем году при Доме пионеров будут работать десять кружков. Среди них: хоровой, спортивный, танцевальный, изобразительного искусства и другие. Каждый может выбрать занятие по душе.

Л. ВАСИЛЬЕВА.

### Куда пойти учиться

## Приглашаем в техникум

Работкинскому совхозу-техникуму в 1980 году исполнилось 50 лет. Совхоз-техникум готовит специалистов для колхозов и совхозов нашей области: агрономов, зоотехников, пчеловодов и ветеринарных фельдшеров. С 1960 года в техникуме открыто заочное отделение, которое готовит без отрыва от производства агрономов и зоотехников.

До 1982 года учебное заведение подготовило заочно 1730 специалистов среднего звена, которые работают в колхозах и совхозах нашей области. В настоящее время приобретают специальность по заочной форме обучения 735 человек, в том числе из Тоншаевского района труженики полей и ферм совмещают благородный сельскохозяйственный труд по выполнению Продовольственной программы с учебой без отрыва от производства. Успешно учатся Любовь Анатольевна и Виталий Иванович Шевнины с Альцевского торфопредприятия.

В настоящее время проводится прием на заочное отделение совхоза-техникума. Заявления принимаются до 20 декабря, вступительные экзамены проводятся во второй половине ноября и декабря.

Руководители управления сельского хозяйства, колхозов и совхозов должны серьезно заняться подготовкой кадров, направлять людей учиться без отрыва от производства в Работкинский совхоз-техникум, чтобы улучшить обстановку с кадрами в колхозах и совхозах.

**Ф. ПУХОВ,**  
зав. заочным отделением.

Редактор  
**С. С. МИХАЛИЦЫНА.**

## Продолжается подписка на 1983 год

**УВАЖАЕМЫЕ ТОВАРИЩИ!** Не забудьте выписать районную газету

### „Тоншаевский колхозник“

Подписку принимают общественные распространители печати по месту работы, почтальоны, отделения связи и агентство „Союзпечать“.

ПОДПИСНАЯ ЦЕНА

НА 12 МЕСЯЦЕВ —

3 руб. 12 коп.

Газета выходит  
во вторник, четверг,  
субботам

АДРЕС РЕДАКЦИИ:  
606950, р. п. Тоншаево,  
ул. Центральная, д. 14

ТЕЛЕФОНЫ: редактора — 9-15-50, зам. редактора — 9-16-40, ответственного секретаря — 9-11-98, отдела сельского хозяйства — 9-14-95, отдела писем — 9-13-06, промышленного отдела — 9-12-48, радиоорганизатора — 9-14-79, секретаря — 9-13-63, бухгалтерии — 9-16-92, типографии — 9-12-93.