

Тоншаевский КОЛХОЗНИК

ОРГАН ТОНШАЕВСКОГО РАЙКОМА КПСС И РАЙОННОГО СОВЕТА НАРОДНЫХ ДЕПУТАТОВ

Газета выходит
с 3 января
1935 года

№ 113 (5577)

Вторник, 21 сентября 1982 г.

Цена 2 коп.

ВСЕ СИЛЫ НА БЫСТРЕЙШЕЕ ЗАВЕРШЕНИЕ ПОЛЕВЫХ РАБОТ!



Иван Михайлович Безденежных работает в совхозе «Прогресс» механизатором. Во время уборочной страды он садится за штурвал комбайна и убирает выращенный урожай, добиваясь при этом хороших результатов.

Иван Михайлович — один из передовых механизаторов хозяйства, большой знаток своего дела.

В этом году за высокие показатели он не раз отмечался дирекцией совхоза, его награждали денежными премиями, отмечали в «боевых листах».

На снимке: И. М. Безденежных.

Фото И. Ляшенко.

СКИРДОВАНИЕ — ФОРСИРОВАТЬ

В колхозе «Красная нива» зерновые занимают площадь 520 гектаров. На сегодняшний день в хозяйстве убрано 430 гектаров хлеба, или 83 процента к плану, обмолочено столько же. Темпы на жатве значительно возросли по сравнению с предыдущими. Такие результаты, несомненно, радуют руководителей хозяйства, но, делая успешней одно, не следует забывать и о другом. Именно так и повернулись сейчас дела в колхозе. Уборка колосовых, конечно же, на хорошем уровне, но вот на других видах работ дела идут еще медленно.

Очень медленно идет в хозяйстве скирдование соломы. Обмолоченная площадь зерновых составляет 430 гектаров, а солома заскирдована всего лишь с 220, что составляет 47 процентов. Эти цифры говорят о слабой организации труда. Разрыв между обмолотом соломы и скирдованием должен быть минимальным, так как из-за этого задерживаются другие виды работ. Сейчас, например, из-за низких темпов уборки с полей соломы замедляется в колхозе подъем зяби, который проведен на сегодняшний день всего на 10 гектарах.

Работает на скирдовании грубого корма в хозяйстве одно механизированное звено. В составе его два трактора — один с волокушами, другой со стогометом — и три скирдоправа, но дела на этом виде работ проходят у них очень медленно. Если учесть то, что в день они ставят в скирды 7—16 тонн соломы, норма выработки, конечно же, невысокая, но были дни, когда в колхозе скирдовали по 26—28 тонн. Значит, здесь дело кроется не только в слабой организации труда, а также в том, что уборочная техника используется не в полную нагрузку и неумело. Может быть, допускаются ее простои?

На днях я побывал в колхозе. Там, где у них проходили работы по уборке соломы, работало как раз механизированное звено, в состав которого входили пожилые уже люди, каждый из них уже более 20 лет работает в колхозе. На стогомете работал Вениамин Иванович Клешиин, быстро подтаскивал солому к месту скирдования на тракторе с волокушами Михаил Васильевич Махнев, правила стога Анастасия Агеевна Фадеева, Иван Дмитриевич Вичужанин и Дми-

трий Кузьмич Крашенинников. Дружно и слаженно работали колхозники. Видно, что дело у них спорится. Времени было около трех часов дня, они метали пятый прямежек соломы. Поначало они даже не прекратили своей работы, пока не убрали всю солому, натасканную к вновь возникающему стогу. Разговорились.

—Солому скирдую мы с Вениамином Ивановичем с первого сентября, — говорит М. В. Махнев, — вот скирдоправа, правда, у нас меняются, это зависит от того, где мы работаем.

—У нас комсомольско-молодежный экипаж, — добавил шутя Д. К. Крашенинников, — всем уж почти под шестьдесят, а есть и больше.

Похоже, что колхозники работают с настроением, только вот не часто к ним заглядывает кто-нибудь из руководства. Вот и сегодня с утра у них не было ни председателя, ни бригадира.

Отчего же тогда все-таки в хозяйстве такие слабые результаты на уборке грубого корма и цифры получаются маленькими? — пусть ответит на этот вопрос руководство хозяйства.

В. РОДИОНОВ.

РЕПОРТАЖ ИДЕТ КАРТОФЕЛЬ НОВОГО УРОЖАЯ

В эти осенние дни на дорогах района особенно оживленно: заметно прибавилось машин, груженых картофелем. В конце своего пути все они сходятся на одной из них — на той, что сдвигает районный центр и поселок Шайгино. Эта дорога ведет на приемный пункт заготконторы. Среди потока движущегося транспорта можно заметить машины с эмблемами колхозов, совхозов, многих шестивушковых организаций. Сейчас наравне с сельскими шоферами трудятся и посланцы города. И все они решают одну общую задачу — убрать под крышу весь выращенный неплохой урожай в сжатые сроки. Наряду с засыпкой семян картофеля хозяйства района ведут и сдачу клубней государству. 6000 тонн второй продукции должно быть отправлено на экспорт и в Туркменскую республику. Но прежде чем картофель поступит на прилавки магазинов, он пройдет через множество операций, связанных с его уборкой и дальнейшей транспортировкой.

Одна за другой на весы въезжают автомашины с наполненными кузовами. Взвешивание производит Николай Иванович Окунев. Он на пенсии, инвалид войны, но в эти напряженные для заготовителей дни работает здесь. Результат тут же записывается в журнал. Девушки лаборанты Гюзель Азизбаева и Надежда Андреева отбирают пробу, анализируют доставленную продукцию, определяя отклонения от стандарта.

—Приемный пункт, — говорит его заведующий Виктор Васильевич Золотарев, — начал функционировать со 2 сентября. За это время мы заготовили около 3 тыс. тонн картофеля. А ежедневно его к нам поступает от 120 до 300 тонн.

—Этот важный продукт, — добавляет В. Ф. Шишкина, заместитель директора заготконторы, — доставляется с полей колхозов и совхозов, из филиалов пункта с. Ошминское, р. п. Тоншаево, от населения поселка Шайгино.

Пройдя через весовую, машины в порядке очереди встают под разгрузку: более грузоподъемные из них въезжают на автоматический подъемник. Их два. Откуда картофель поступает в бун-

мами невозможно справиться с тем объемом работ — убрать картофель с плантации 220 гектаров. И людскими ресурсами наше хозяйство не богато. Поэтому мы всегда рады шефам из Горького. С 5 сентября на колхозном картофельном поле работают 28 студентов мединститута: Их рабочий день длится до тех пор, пока не уйдет с поля техника.

Р. ЕВСТРОПОВА,
экономист колхоза «Коммунар».

кер, а затем по транспортеру в пять бункеров-накопителей или непосредственно в вагон. Здесь работает механик В. П. Жаровский. Клубни, доставленные бортовыми машинами, разгружаются вручную на ТЗК-30, а далее — в вагон.

—Как долго приходится простаивать транспорту, ожидая разгрузки? — спрашиваю я В. Ф. Шишкину, видя, что создалась вереница из пяти машин.

—Видите, — говорит она, — одновременно прибыло несколько бортовых машин. Вот из-за них, а их разгрузка основанно создается эти очереди. К сожалению, бывали и более длительные простои по причине непоставки железнодорожниками вагонов. Сегодня же с утра мы ведем отгрузку картофеля в южную республику нашей страны и на Кубу.

Но самым ответственным участком на приемном пункте является тот, где ведется отбор картофеля на экспорт. Из четырех хозяйств района — «Коммунара», «Пути Ленина», имени Кирова, имени Тимирязева — клубни идут за границу. Здесь в основном все работы производятся вручную. Отбирают самые хорошие клубни: величиной не менее 35 миллиметров в диаметре, без механических повреждений, позеленений, наростов, ровные, чистые. За всем этим организован строгий контроль. Картофель аккуратно укладывается в деревянные ящики, которые затем закладываются, взвешиваются, маркируются и загружаются в вагоны.

—Около 80 тонн, — говорит В. В. Золотарев, — уже отгружено высококачественной продовольственной продукции в дружественную страну — на остров Свободы. Сегодня готовимся к отправке еще одного вагона. А всего из нашего района на Кубу поступит 350 тонн картофеля.

Почти каждый день от железнодорожной станции Тоншаево отправляются в адрес потребителя вагоны со свежим картофелем. Их поток должен увеличиваться, ибо до выполнения плана еще далеки районные заготовители.

С. ЗОЛОТАРЕВА.

К СВЕДЕНИЮ ДЕПУТАТОВ районного Совета народных депутатов

Очередная сессия районного Совета народных депутатов состоится 28 СЕНТЯБРЯ 1982 года в 11 часов в зале заседаний райисполкома по ранее объявленной повестке дня.

Исполком райсовета

ДНЕВНИК УБОРКИ

По данным райсельхозуправления, на 20 сентября площадь сжатых зерновых по району составила 11689 гектаров из 15440, или 76 процентов к плану, обмолочены они на 11245 гектаров, намолочено 104470 центнеров зерна, заскирдовано 12004 тонны соломы, картофель убран с 444 гектаров из плана 1145.

ПАРТИЙНАЯ ЖИЗНЬ: ФОРМИРОВАНИЕ РЯДОВ КОММУНИСТОВ

ДОВЕРИЕ — ДОСТОЙНЫМ

Определяющим условием дальнейшего повышения уровня партийного руководства, совершенствования работы партийных организаций является улучшение качественного состава, тщательный отбор в партию передовых производственников, колхозников, заслуженных инженерно-технических работников и служащих.

Ежегодно в ряды районной партийной организации вступает более 50 человек. За последние два года кандидатами в члены КПСС принято 99 человек, среди них 51 рабочий, 21 колхозник, 27 служащих, 6 работников животноводства, в том числе 5 доярок.

В настоящее время в районной партийной организации на учете состоит 1035 членов КПСС и 62 кандидата в члены.

В промышленности трудятся 368 членов и кандидатов в члены КПСС. Партийная прослойка здесь составляет 16,8 процента. В строительстве кандидатов и членов КПСС трудится 59 человек, здесь партийная прослойка составляет 11,6 процента.

В сельском хозяйстве района работает 321 коммунист, партийная прослойка составляет 10,2 процента, в том числе среди механизаторов — 16,5 процента, животноводов — 5,1 процента, среди доярок — 2,4 процента.

Возрастной состав районной партийной организации равен 45 годам.

Проводя работу по отбору лучших людей в партию, отдельные первичные партийные организации принимают во внимание специфику трудовых коллективов, необходимость усиления партийного влияния на различных участках работ, не допускающая какого-либо самотека в этом вопросе.

Взять, к примеру, партийную организацию Пижемского леспромпхоза. Проводя широкую работу среди беспартийных, заботясь об их трудовой и общественной политической активности, партком особое внимание уделяет рабочим таких ведущих профессий, как шоферы, трактористы, слесари, рамщики, электрики и так далее.

Наряду с этим наиболее характерные недостатки в расстановке коммунистов отчетливо видны на примере первичных партийных организаций строительства. По ведущим профессиям партийная прослойка здесь не превышает 5,2 процента, в то время как в Пижемском леспромпхозе — 26,5 процента.

Интересам дальнейшего укрепления союза рабочего класса и крестьянства, успешного осуществления аграрной политики КПСС отвечает постоянное пополнение партийных рядов колхозниками. Так, в 1981 году удельный вес колхозников среди принятых в партию составил 27 процентов, а за восемь месяцев текущего года — 17 процентов. Пополнение многих колхозных и совхозных партийных организаций происходит преимущественно за счет механизаторов, специалистов сельского хозяйства. Из 50 партийных организаций района в 1981 году прием в партию вели 29, в текущем году — 23 партийные организации.

Примером целеустремленной работы по приему в партию следует отметить такие

партийные организации, как Тоншаевское райпо, Пижемский леспромпхоз, художественная фабрика, Альцевское торфопредприятие, льнозавод, административные органы, ПМО, колхозы «Коммунар», имени Кирова, имени Свердлова. Среди них заслуживает внимания работа по приему в партию партийной организации Тоншаевского райпо (секретарь парторганизации А. И. Соколова), где в текущем году было принято кандидатами в члены КПСС 5 человек.

Активно работает по приему в партию секретарь парткома Пижемского леспромпхоза В. Б. Тютяев.

За последний год большую заботу по усилению партийного влияния среди животноводов проявляют партийные организации колхозов «Коммунар», где кандидатами в члены КПСС за 1981 год принято 2 доярки. «Малокаменский» — 1 доярка, имени Свердлова — 3 доярки, в том числе одна доярка принята в текущем году.

Вместе с тем уровень организаторской и политической работы партийных организаций по пополнению партийных рядов и воспитанию молодых коммунистов еще не в полной мере отвечает требованиям XXVI съезда КПСС. Отдельные партийные организации не анализируют процесс роста партийных рядов. Из 50 партийных организаций 27 в текущем году не вели работу по приему в партию. Это партийные организации МПМК, райбыткомбината, прорабского участка Хмелевицкой ПМК, межколхозлесхоза, Альцевского ПМО, Пижемского лесхоза, колхозов «Малокаменский», имени Тимирязева, «Красная нива», имени Ленина, совхозов «Прогресс», «Пижемский».

Недостаточно активно работают в этом направлении партийные организации завода радиофудляров, «Сельхозхимии», Шайгинского лесоучастка, колхоза «Путь Ленина», совхоза «Ошминский». В течение ряда лет не велось приема кандидатами в члены КПСС в партийной организации РСУ.

В большинстве строительных организаций не анализируют процесса роста своих партийных рядов, не занимаются их пополнением. Вследствие этого низка партийная прослойка в строительстве. Все это способствует тому, что на строительных объектах медленно искореняются прогулы, низко качество работ.

Значительные недостатки с точки зрения регулирования социального состава имеют место в сельскохозяйственном производстве. Партийные организации колхозов и совхозов мало принимают работников животноводства и особенно доярок.

В течение ряда лет не ведут прием животноводов партийные организации колхозов «Красная нива», «Колос», «Путь Ленина», имени Кирова, совхозов «Ошминский», «Пижемский», в результате чего ослаблено партийное влияние среди этой категории работников. Партийные организации колхозов и совхозов располагают достаточными резервами для роста партийных рядов, в том числе животноводов.

Ю. ИЛЬИН,
инструктор райкома КПСС.

60-ЛЕТИЮ СССР — 60 УДАРНЫХ НЕДЕЛЬ НА ПОЛЯ ХОЗЯЙСТВ

Идя навстречу юбилею страны, в Тоншаевском объединении «Сельхозхимия» неплохо трудятся все отделения.

Как правило, с перевыполнением работает коллектив механизированного отряда. За восемь месяцев текущего года из плана 400 тысяч рублей сделано разнообразных услуг хозяйствам района на 420 тысяч рублей, что составляет 105 процентов.

План по вывозке органики и внесению торфокомпостов выполнен на 120 процентов. Органики внесено 204,6 тысячи тонн на площади 2889 гектаров, или на 120 процентов.

Выполнен план и по внесению минеральных удобрений, которые внесены на площади 2919 гектаров, что составляет 218 процентов. Известкование проведено на площади 1487 га. химзащита растений от болезней и сорняков — на 1814 гектарах.

С чувством высокой ответственности трудятся в «Сельхозхимии» коллектив автоводителей. Автотранспорт сделал услуг на 122 тысячи рублей, план восьми месяцев этого года выполнен.

Вывезено на поля колхозов и совхозов минеральных удобрений 8 тысяч тонн, что соответствует плану.

За это же время вывезено 11,8 тысячи тонн доломитовой муки.

Склады минеральных удобрений у объединения «Сельхозхимия» находятся на станции Пижма. Отсюда регулярно движутся машины во все концы нашего района.

За восемь месяцев текущего года план товарооборота по минеральным удобрениям выполнен на 110,6 процента. Колхозам и совхозам района из плана 410 тысяч рублей вывезено минеральных удобрений на 453,3 тысячи рублей. Это — залог высоких урожаев.

В нашем коллективе немало передовых тружеников, которые своим трудом умножают славу своего коллектива.

Среди них — шоферы Анатолий Александрович Долгих, Василий Иванович Фомилов, Евгений Витальевич Трушков.

Больших производственных показателей добиваются члены механизированного отряда механизаторы Анатолий Александрович Солоницын, Виталий Алексеевич Краев, Алексей Николаевич Солоницын, Михаил Михеевич Алексеев.

Передовиков мы премируем по итогам месяца и квартала, их трудовые успехи отмечаем в стенной печати.

В объединении «Сельхозхимия» организована бригада, которая работает по бригадному подряду. Возглавляет ее Павел Николаевич Думкин.

Специализированная бригада занимается вывозкой доломитовой муки на поля хозяйства района. Здесь работает семь автомашин.

Бригадный метод хорошо рекомендовал себя.

Л. ДЕМИНА,
экономист.

СОВЕТЫ СПЕЦИАЛИСТА

СОХРАНИТЬ КАРТОФЕЛЬ

В настоящее время повсеместно ведется уборка «второго хлеба». Одновременно с колкой должна проводиться и усиленная засыпка семян картофеля. На сегодняшний день активнее других эта работа организована в колхозах «Коммунар», где засыпано клубней на хранение 360 тонн, «Путь Ленина» — 340 тонн, совхозе «Прогресс» — 400 тонн. Но главное не только в том, чтобы заложить семена. Важнее стоит задача сохранить их кондиционными до посадки. А для этого необходимо создать благоприятные условия для хранения семенного материала.

Первые две недели картофель в хранилище проходит лечебный период, то есть за это время залечиваются механические поражения клубней, допущенные при их уборке, обработке и перевозке. На поврежденных местах образуются суберин и клетки раневой перидермы, а также в клубнях синтезируются вещества, токсичные для возбудителей грибных и бактериальных заболеваний. Наиболее активно залечивание картофеля проходит при температуре +18—+19°C, относительной влажности 90—95 процентов и постоянной вентиляции. Если в партии картофеля, заложенного на хранение, имеются пораженные болезнями клубни, то целесообразно снизить температуру в хранилище до +11—+13°C.

Особо следует подчеркнуть, что лечебный период обеспечивается при помощи активной вентиляции. Вентилюют воздух в хранилище в течение 30 минут 5—6 раз в сутки с перерывом на 3—4 часа. По завершении этого периода необходимо начинать постепенное снижение температуры внутри помещения на 1° в сутки. Вентиляцию рекомендуется проводить ночью наружным воздухом, температура которого должна быть ниже температуры насыпи на 2—5°. При этом недопустима минусовая температура.

В дальнейшем во всех картофелехранилищах необходимо организовать активное принудительное и естественное вентилирование. Это мероприятие является обязательным на весь период хранения семенного материала. В зависимости от емкости партий, хранения картофеля осуществлять в закрытых, навалом.

Система активной вентиляции должна состоять из вентиляторов с электродвигателем, магистральных и закрывных каналов, воздухораспределитель-

ных приточных и вытяжных шахт. Воздух, нагнетаемый вентилятором по каналам и системе воздухораспределения падает в насыпь клубней, пронизывая ее, он нагревается и удаляется через вытяжные шахты, понижая одновременно и температуру, и влажность массы картофеля. Хранение при активной вентиляции позволяет просушивать картофель, интенсифицировать процессы залечивания поражений, полученных клубнями при механизированной уборке, обработке. Необходимо поддерживать благоприятными температуру и влажность воздуха в течение всего периода хранения. При отрицательных температурных отклонениях ухудшается сохранность семян. Так, например, при хранении картофеля при 0°C наблюдается его переохлаждение: холодом повреждаются мякоть и глазки клубней, резко снижается всхожесть. Для картофеля, пораженного гнилями, температура в процессе хранения должна быть равной +2°.

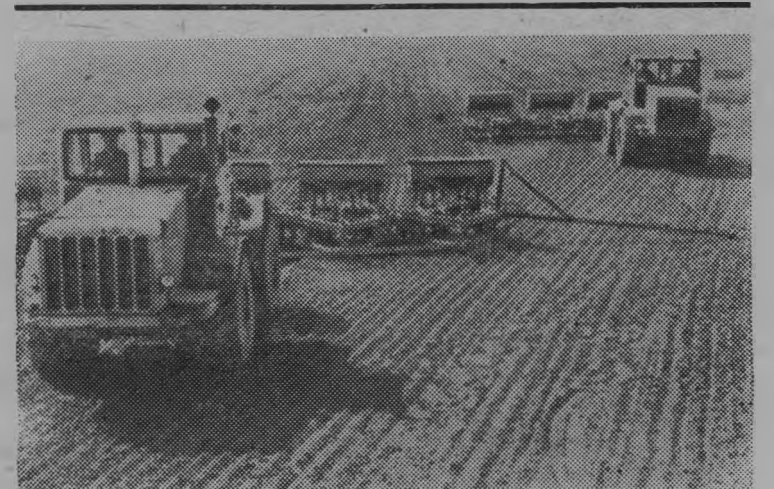
Рекомендуется на расстоянии одного метра от вентилятора в магистральном вентиляционном канале установить термометр для измерения температуры подаваемого воздуха.

В холодное время не следует прибегать к проветриванию хранилищ путем открытия ворот. Этот способ неэффективен и приводит к отпотеванию верхнего слоя насыпи картофеля и конденсату влаги на строительных конструкциях. Появившийся избыток влаги можно удалить путем интенсивной вентиляции, в помещении хранилища надо поставить ящики с негашеной известью.

Вентиляция картофеля проводится воздухом, имеющим положительную температуру. В насыпь клубней закроев в расчете на каждые 50—100 тонн на глубину слоя 30—50 см от поверхности закладываются термометры. Температура измеряется ежедневно и записывается в журнал. Вентиляцию проводят так, чтобы происходило смещение наружного воздуха и воздуха хранилища. Высота насыпи картофеля не должна превышать 1,5 метра.

Хорошая сохранность картофеля может быть достигнута только благодаря серьезному отношению к вопросам хранения. А поэтому уже сейчас, в начале уборки, необходимо назначить ответственных за сохранность заложенных для семенных целей клубней.

Г. ЛОБАНОВА,
агроном по защите растений райсельхозуправления.



На полях Саратовской области одновременно с жатвой ведется пахота и сев озимых. Уже закладывается основа урожая-83. Озимое поле займет нынче один миллион сто тысяч гектаров.

На снимке: сев озимых в совхозе «Безьянский».

ИТОГИ СОЦСОРЕВНОВАНИЯ

Данные за август 1982 года (в процентах)

ПРОМЫШЛЕННЫЕ ПРЕДПРИЯТИЯ

Первая графа — выполнение плана реализации за август, вторая — с начала года, третья — по сравнению с соответствующим периодом прошлого года (в процентах).

Райбыткомбинат	108	102	113
Льнозавод	100	146	71
Типография	100	101	103
Пижемский леспромхоз	100	100	102
«Сельхозтехника»	100	100	116
Пижемский лесхоз	100	99	103
Маслозавод	85	107	103
Межколхозный лесхоз	85	97	113
Альцевское торфопредприятие	67	86	118

СТРОИТЕЛЬНЫЕ ОРГАНИЗАЦИИ

Первая графа — выполнение плана 8 месяцев, вторая — годового плана, третья — по сравнению с соответствующим периодом прошлого года.

Альцевский стройучасток	95	60	104
Тоншаевская МПМК	94	67	100
Ремстройучасток	88	61	88
Тоншаевский ПМО	79	58	86

ПРЕДПРИЯТИЯ СВЯЗИ

Первая графа — наименование отделения связи, вторая — выполнение тарифных доходов.

Казанер	125
Ошминское	117
Шерстки	104
Вякшенер	103
Тоншаево	102
Гагаринское	98
Большие Селки	97
Втюринское	95
Кодочиги	94
Шайгино	92
Сухой Овраг	90
Пижма	85
Буреполом	85
Ширта	71
Шукшум	66
Всего по району	95

Сельская телефонная связь	117
Товарооборот отделения «Союзпечать»	102
Междугородняя телефонная связь	102
Городская телефонная связь	101
Радиофикация	94
Телеграфная связь	93
Почтовая связь	92
Дополнительные услуги	91

ПРЕДПРИЯТИЯ ТОРГОВЛИ

Общепит	108
Ошминское РТП	103
Пижемское РТП	102
Коопунивермаг	101
Хозяйство райло	96
Всего по райло	100
ОРС леспромхоза	104

ЦЕХОВ

Пижемского леспромхоза	
Арбинский лесопункт	115
Пижемский лесопункт	115
Склад пиломатериалов	105
Мебельный цех	100
Деревообрабатывающий цех	96
Нижний склад	91
Лесоцех	86

ПРОИЗВОДСТВЕННЫХ ПОДРАЗДЕЛЕНИЙ райобъединения «Сельхозтехника»

Тоншаевская мастерская	140
СТО автомобилей	100
СТО МТП (с участием)	100
СТО МТП (собственными силами)	100
СТО животноводческих ферм	100
Автотранспорт	100
Технический обменный пункт	100
Ошминская мастерская	80

райобъединения «Сельхозхимия»

Мехотряд	105
Производство	104
Автотранспорт	100

Парфенов В. В.	98	Крашенинников Н. П.	128
Маразмина М. М.	93	Оботнин Г. М.	127
Кудрявцева А. Н.	48	Колочихин В. И.	126

БРИГАДЫ

Тоншаевской МПМК			
Зазнобина Г. А.	148	Тарасов Г. А.	125
Магруппова Г.	145	Шинцов Б. Н.	125
Кислицын В. Д.	136	Елсуков С. А.	125
Муреева Л. А.	134	Русов Л. Б.	125
Назаров А. Н.	115	Шевнин В. И.	124
Королев В. В.	114	Швецов А. А.	123
Лобастов М.	111	Наумов П. М.	121
Соловьев Н. А.	105	Трушков В. А.	120

ШОФЕРОВ

райобъединения «Сельхозтехника»			
Редькин Н. А.	226	Погребняк А. И.	118
Глухов Ю. В.	202	Шарапов Е. Г.	118
Лебедев А. Л.	199	Круглов В. А.	118
Мальцев А. Н.	188	Новоселов В. А.	118
Огарков П. Н.	154	Малоземов П. С.	118
Оленев В. Б.	148	Походяев Н. Г.	117
Махнев В. Н.	106	Калинин В. Т.	116
		Зимин В. К.	116
		Осколков А. В.	115
		Ольнев В. С.	111
		Стрельников В. А.	109
		Клейменов М. М.	109
		Смирнов А. С.	104
		Щекотов Л. И.	103
		Вяткин Н. И.	102

ШОФЕРОВ

Пижемского леспромхоза на вывозке древесины			
Кислицын Д. Н.	205	Целищев А. М.	196
Селезнев А. Н.	183	Иванов В. А.	191
Лузин В. П.	181	Кривошеин В. А.	163
Краев В. А.	180	Томилов В. И.	154
Новокшинов Н. Н.	174	Думкин П. Н.	154
Черепанов А. В.	173	Афанасьев В. Н.	140
Хлыбов А. В.	161	Медведев П. Н.	135
Кодочигов Н. П.	155	Трушков С. С.	132
Крашенинников В. П.	152	Дупляков Л. М.	126
Елкин В. В.	143	Долгих А. А.	123
Ваганов Г. Н.	143	Евстропов А. П.	114
Шмаков А. В.	143	Кузьмин Н. М.	114
Яковлев Н. В.	139	Репин В. К.	110
Сенников М. Н.	137	Коржавин А. А.	109
Смирнягин Г. Н.	133	Николаев А. А.	104
Петров В. Н.	121		
Трушков М. Н.	118		
Сенников Ю. Н.	118		
Втюрин В. А.	113		
Пенегин И. Д.	112		
Кожин А. А.	112		
Койков А. Н.	110		
Клешнин А. Н.	105		
Сырчин В. В.	105		

ШОФЕРОВ

Тоншаевского объединения «Сельхозхимия»			
Целищев А. М.	196	Перевалов Н. П.	213
Иванов В. А.	191	Алексеев М. М.	175
Кривошеин В. А.	163	Солоницын А. А.	174
Томилов В. И.	154	Хомяков В. С.	167
Думкин П. Н.	154	Пономарев А. И.	162
Афанасьев В. Н.	140	Путиков Н. Г.	156
Медведев П. Н.	135	Хлюпин В. М.	143
Трушков С. С.	132	Парфенов В. А.	134
Дупляков Л. М.	126	Сарафанников В. Н.	122
Долгих А. А.	123	Дудин В. Г.	121
Евстропов А. П.	114	Хлыбов В. И.	120
Кузьмин Н. М.	114	Алексеев В. М.	119
Репин В. К.	110	Втюрин Б. Н.	116
Коржавин А. А.	109	Виноградов И. В.	115
Николаев А. А.	104	Чикишев В. В.	113
		Краев В. А.	113
		Пакичев В. В.	105
		Гашков И. Н.	100

ШОФЕРОВ

Тоншаевского объединения «Сельхозхимия»			
Перевалов Н. П.	213		
Алексеев М. М.	175		
Солоницын А. А.	174		
Хомяков В. С.	167		
Пономарев А. И.	162		
Путиков Н. Г.	156		
Хлюпин В. М.	143		
Парфенов В. А.	134		
Сарафанников В. Н.	122		
Дудин В. Г.	121		
Хлыбов В. И.	120		
Алексеев В. М.	119		
Втюрин Б. Н.	116		
Виноградов И. В.	115		
Чикишев В. В.	113		
Краев В. А.	113		
Пакичев В. В.	105		
Гашков И. Н.	100		

ШОФЕРОВ

Тоншаевского объединения «Сельхозхимия»			
Перевалов Н. П.	213		
Алексеев М. М.	175		
Солоницын А. А.	174		
Хомяков В. С.	167		
Пономарев А. И.	162		
Путиков Н. Г.	156		
Хлюпин В. М.	143		
Парфенов В. А.	134		
Сарафанников В. Н.	122		
Дудин В. Г.	121		
Хлыбов В. И.	120		
Алексеев В. М.	119		
Втюрин Б. Н.	116		
Виноградов И. В.	115		
Чикишев В. В.	113		
Краев В. А.	113		
Пакичев В. В.	105		
Гашков И. Н.	100		

ШОФЕРОВ

Тоншаевского объединения «Сельхозхимия»			
Перевалов Н. П.	213		
Алексеев М. М.	175		
Солоницын А. А.	174		
Хомяков В. С.	167		
Пономарев А. И.	162		
Путиков Н. Г.	156		
Хлюпин В. М.	143		
Парфенов В. А.	134		
Сарафанников В. Н.	122		
Дудин В. Г.	121		
Хлыбов В. И.	120		
Алексеев В. М.	119		
Втюрин Б. Н.	116		
Виноградов И. В.	115		
Чикишев В. В.	113		
Краев В. А.	113		
Пакичев В. В.	105		
Гашков И. Н.	100		

ШОФЕРОВ

Тоншаевского объединения «Сельхозхимия»			
Перевалов Н. П.	213		
Алексеев М. М.	175		
Солоницын А. А.	174		
Хомяков В. С.	167		
Пономарев А. И.	162		
Путиков Н. Г.	156		
Хлюпин В. М.	143		
Парфенов В. А.	134		
Сарафанников В. Н.	122		
Дудин В. Г.	121		
Хлыбов В. И.	120		
Алексеев В. М.	119		
Втюрин Б. Н.	116		
Виноградов И. В.	115		
Чикишев В. В.	113		
Краев В. А.	113		
Пакичев В. В.	105		
Гашков И. Н.	100		

ШОФЕРОВ

Тоншаевского объединения «Сельхозхимия»			
Перевалов Н. П.	213		
Алексеев М. М.	175		
Солоницын А. А.	174		
Хомяков В. С.	167		
Пономарев А. И.	162		
Путиков Н. Г.	156		
Хлюпин В. М.	143		
Парфенов В. А.	134		
Сарафанников В. Н.	122		
Дудин В. Г.	121		
Хлыбов В. И.	120		
Алексеев В. М.	119		
Втюрин Б. Н.	116		
Виноградов И. В.	115		
Чикишев В. В.	113		
Краев В. А.	113		
Пакичев В. В.	105		
Гашков И. Н.	100		

ШОФЕРОВ

Тоншаевского объединения «Сельхозхимия»			
Перевалов Н. П.	213		
Алексеев М. М.	175		
Солоницын А. А.	174		
Хомяков В. С.	167		
Пономарев А. И.	162		
Путиков Н. Г.	156		
Хлюпин В. М.	143		
Парфенов В. А.	134		
Сарафанников В. Н.	122		
Дудин В. Г.	121		
Хлыбов В. И.	120		
Алексеев В. М.	119		
Втюрин Б. Н.	116		
Виноградов И. В.	115		
Чикишев В. В.	113		
Краев В. А.	113		
Пакичев В. В.	105		
Гашков И. Н.	100		

ШОФЕРОВ

Тоншаевского объединения «Сельхозхимия»			
Перевалов Н. П.	213		
Алексеев М. М.	175		
Солоницын А. А.	174		
Хомяков В. С.	167		
Пономарев А. И.	162		
Путиков Н. Г.	156		
Хлюпин В. М.	143		
Парфенов В. А.	134		
Сарафанников В. Н.	122		
Дудин В. Г.	121		
Хлыбов В. И.	120		
Алексеев В. М.	119		
Втюрин Б. Н.	116		
Виноградов И. В.	115		
Чикишев В. В.	113		
Краев В. А.	113		
Пакичев В. В.	105		
Гашков И. Н.	100		



Вместе со всем советским народом успехами в труде встречают 60-летие образования СССР труженики Агинского Бурятского автономного округа, входящего в состав Читинской области. Великий Октябрь вывел бурятский народ из нищеты, отсталости и невежества. В братской семье советских народов агинские буряты развили экономику своего края, перестроили быт.

Сегодня — это край с современной промышленностью, развитым сельским хозяйством, высокой культурой.

Предприятия округа выпускают концентраты редких металлов, строительные материалы,

развита здесь пищевая и лесная промышленность. За годы десятой пятилетки производство промышленной продукции выросло на 30 процентов.

В округе активно развивают животноводство. Здесь насчитывается 40 тысяч голов крупного рогатого скота, свыше 700 тысяч овец.

Многие колхозы и совхозы, находясь в зоне рискованного земледелия, применяют безотвальную обработку земли.

Существенно изменился социальный состав населения округа. Сегодня в народном хозяйстве трудятся тысячи специалистов. Почти 40 процентов жителей округа стали рабочими.



Административным и культурным центром округа является поселок Агинское. В нем расположены педагогическое училище, сельскохозяйственное ИТУ, Дом культуры, библиотека.

За успехи, достигнутые трудящимися округа в хозяйственном и культурном строительстве, Агинский Бурятский автономный округ награжден орденами Трудового Красного Знамени и Дружбы народов.

На верхнем снимке: (слева) главный редактор объединенной редакции газеты «Агинская правда» П. Гоноров и ответственный секретарь газеты З. Батоева. Газета издается на русском и бурятском языках.

Одна из проблем, над которой работают ученые округа, — повышение урожайности зерновых культур в зоне рискованного земледелия.

На верхнем снимке: (справа) на опытном поле.

С помощью Орловской радиотелевизионной станции (на нижнем снимке) жители даже самых отдаленных сел округа могут смотреть две цветные программы Центрального телевидения.

(Фотохроника ТАСС).



Вторник, 21 сентября.

14.30 —Новости. 14.50 —«Дела и заботы сельских коммунистов». Программа документальных фильмов. 15.40 —«Делай с нами, делай, как мы, делай лучше нас». 16.40 —Выступление участников VII Международного конкурса им. П. И. Чайковского Е. Устиновой и Д. Якубовой (вокал). 17.15 —«Друг наш Индия». Документальный фильм. 18.00 —«Веселые нотки». 18.15 —Жизнь науки. 18.45 —Сегодня в мире. 19.00 —Концерт камерного оркестра Государственного музыкально-педагогического института имени Гнесиных. 19.25 —К 60-летию образования СССР. «В семье единой». Туркменская ССР. Выступление первого секретаря ЦК КП Туркмении М. Г. Гапурова. Премьера телефильма «Энергия». «Голоса моей земли». Концерт мастеров искусств. 21.00 —Время. 21.35 —«Документальный экран». Киноприложение. 22.20 —Сегодня в мире. 22.35 —Чемпионат мира и Европы по тяжелой атлетике.

Среда, 22 сентября.

8.00 —Время. 8.45 —«Лети, наша песня». Концерт из произведений Ю. Чичкова. 9.30 —Клуб кинопутешествий. 10.30 —Производственная гимнастика. По окончании (11.00)—Новости. 14.30 —Новости. 14.50 —«Океан». Документальный телефильм. 15.50 —Концерт артистов балета. 16.15 —«Отзовитесь, горнисты». 17.00 —«Человек —хозяин на земле». 17.50 —«Творчество народов мира». Фольклор Сербии. 18.15 —Чемпионат мира и Европы по тяжелой атлетике. 18.45 —Сегодня в мире. 19.00—Беседы об алкоголизме. 19.30 —«Поднятая целина». Многосерийный художественный фильм по одноименному роману М. Шолохова. 1-я серия. 21.00 —Время. 21.35 —«Русский музей». Фильм, 1-й. 22.00 —Сегодня в мире. 22.15 —Лирические песни советских композиторов.

Четверг, 23 сентября.

8.00 —Время. 8.45 —«Отзовитесь, горнисты». 9.30 —«Поднятая целина». Многосерийный художественный фильм. 1-я серия. По окончании (11.00)—Новости. 14.30 —Новости. 14.50—Программа документальных телефильмов: «Мастера», «Хозяева лесов». 15.40 —«Знай и умей». Научно-познавательная программа для школьников. 16.25 —Образ коммуниста в советском изобразительном искусстве. 17.00 —Народные мелодии. 17.15— Шахматная школа. 17.45 —Программа Омской студии телевидения. 18.45 —Сегодня в мире. 19.00 —«Продовольственная программа — общественное дело». Об опыте работы лесозаготовителей и лесохимиков Иркутской области. 19.25—«Поднятая целина». Ху-

дожественный телефильм. 2-я серия. 21.00 Время. 21.35 —Чемпионат мира и Европы по тяжелой атлетике. 22.00—Сегодня в мире. 22.15 —«Что? Где? Когда?» Телевикторина.

Пятница, 24 сентября.

8.00—Время. 8.45 —Программа мультфильмов: «Как утенок музыкант стал футболистом», «Талант и поклонники», «Старт». 9.15— «Поднятая целина». Художественный фильм. 2-я серия. По окончании (10.50 —Новости. 14.30—Новости. 14.50 —«Земля и люди». Документальный фильм. 15.20 —Р. Шуман. Крейсериана. 15.55 —«Экономика должна быть экономной». О Татарском швейном производственном объединении по выпуску верхней одежды 16.05 —«Русская речь». 16.35 —«Москва и москвичи». 17.05—В гостях у сказки. «Сказка о царе Салтане». 18.45 —Сегодня в мире. 19.00 —Поюг заслуженные артистки Армянской ССР Рузаниа и Карина Лисицян. 19.20 —«Поднятая целина». Художественный фильм. 3-я серия. 21.00 —Время. 21.45 —Чемпионат СССР по хоккею. «Динамо» (Рига)—«Спартак». 3-й период. 22.20 —Сегодня в мире. 22.35 — Концерт -вальс. 23.20— Чемпионат мира и Европы по тяжелой атлетике.

Суббота, 25 сентября.

8.00 —Время. 8.50 —«Выставка Буратино». 9.20 —«Поднятая целина». Художественный фильм. 3-я серия. 11.00 —«Советы и жизнь». 11.30 —39-й тираж «Спортлото». 11.40 —«Победители». Клуб фронтовых друзей. Встреча ветеранов 8-й (62-й) гвардейской армии. 13.10 —Сегодня —День пропагандиста. Ведет передачу первый заместитель заведующего отделом пропаганды ЦК КПСС Г. Л. Смирнов. 13.40 —Чемпионат мира по тяжелой атлетике. 14.05 —«Русский музей». Фильм 1-й. 14.30 —Новости. 14.45 —Фильм —детям. «Буннебаке» (ГДР). 15.25 —Концерт Государственного ансамбля народного танца Азербайджанской ССР. 15.55 —Программа мультфильмов: «Кто получит приз?», «Наш друг Пишичитай», «Жирафа и очки». 16.25—Беседа политического обозревателя Л. А. Вознесенского. 16.55 —«Очевидное — невероятное». Премьера научно-популярного фильма «Легче воздуха». 18.00 —«9-я студия». 19.00 —Чемпионат СССР по футболу. «Торпедо» (Москва)—ЦСКА. 2-й тайм. 19.50 —Концерт мастеров искусств в Колонном зале Дома союзов. 21.00 —Время. 21.45 Кинопанорама. 23.15 —Чемпионат мира и Европы по тяжелой атлетике. По окончании (23.45) —Новости.

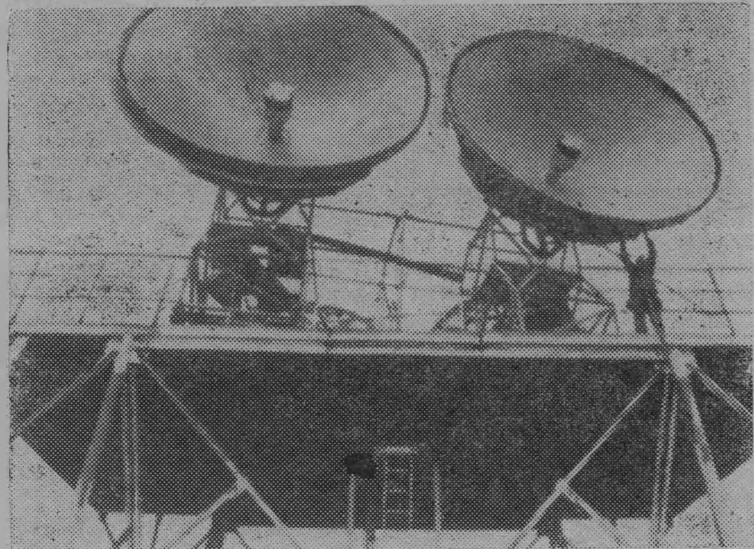


Фото Л. Свердлова.

ФИЛЬМЫ НЕДЕЛИ

События нового художественного фильма «Крик тишины» производства киностудии «Мосфильм» происходят в наши дни в маленьком сибирском поселке на берегу Байкала. Пасмурным осенним днем в поселок бешеным галопом ворвался оседланный конь без седока. Ворвался, как вестник беды, давно несслыханной в этих краях, — в тайге найден истекающий кровью человек, местный егерь Колчин. В него стреляли. Но кто?..

Для расследования преступления в поселок приезжает следователь районной прокуратуры. Шаг за шагом, внимательно и осторожно пытается распутать этот клубок Дронов. Так и не придя в сознание, умирает в поселковой больнице Колчин, умирает, обрывая нить, ведущую к убийце. Но должны же быть и другие нити, должны быть ответы на эти бесконечные «почему». По-

чему Колчин оказался на участке другого егеря, Шмелева? Почему у охотника Петрякова, не имевшего никаких побудительных причин к убийству, на плаще обнаруживают кровь Колчина? И снова бессонные ночи, напряженная, ни на миг не прекращающаяся работа мысли — все то, что почти незаметно «снаружи» и называется «следствие»..

Главный герой фильма «Правда лейтенанта Климова» производства киностудии «Ленфильм» — молодой моряк-подводник, штурман Павел Климов — энергичный офицер, отлично подготовленный профессионально, по-настоящему любящий флот. Вернувшись из длительного плавания, он узнает, что ему изменила жена. Потрясенный этим, Павел публично ударил соперника.

Решение командования сурово: снять Климова с должнос-

ти и понизить в воинском звании. Опытный командир Степанов предлагает Павлу идти с ним в дальний поход в должности младшего штурмана.

В походе Степанов и замполит Забелин помогают Климову вновь обрести веру в себя.

Новый художественный фильм «Смотри в оба!» производства Центральной студии детских и юношеских фильмов имени Горького —это трагикомедия, объединяющая юмор и драму в рассказе о событиях двадцатых годов, —зритель знает и любит такие картины. «Смотри в оба!» дополнит список наиболее удачных из них: «Белое солнце пустыни», «Бумбараш».

Н. РОДИОНОВА, методист киносети.

Зам. редактора
А. Т. МИХАЛИЦЫН.

Газета выходит по вторникам, четвергам, субботам

АДРЕС РЕДАКЦИИ:
606950, р. п. Тоншаево,
ул. Центральная, д. 14

ТЕЛЕФОНЫ: редактора—9-15-50, зам. редактора—9-16-40, ответственного секретаря—9-11-98, отдела сельского хозяйства—9-14-95, отдела писем —9-13-06, промышленного отдела —9-12-48, радиоорганизатора — 9-14-79, секретаря — 9-13-63, бухгалтерии —9-16-92, типографии—9-12-93.