

Тоншаевский КОЛХОЗНИК

ОРГАН ТОНШАЕВСКОГО РАЙКОМА КПСС И РАЙОННОГО СОВЕТА НАРОДНЫХ ДЕПУТАТОВ

Газета выходит
с 3 января
1984 года

№ 3 (5302)

Четверг, 8 января 1981 г.

Цена 2 коп.

ВЫШЕ ТЕМПЫ ПРЕДСЪЕЗДОВСКОЙ ВАХТЫ

Полноправным хозяином стал на Земле 1981 год. Для советских людей он войдет в историю как год XXVI съезда КПСС. Сейчас повсеместно идет обсуждение проекта ЦК КПСС к XXVI съезду партии «Основные направления экономического и социального развития СССР на 1981—1985 годы и на период до 1990 года». Серьезные задачи поставлены в нем перед советским народом, а также и перед тружениками нашего района. Обсуждая проект ЦК КПСС, трудовые коллективы соревнуются за досрочное выполнение обязательств, принятых в честь XXVI съезда КПСС.

С первых дней нового года, новой пятилетки трудиться так, как трудятся передовики. Отдавать любимому делу все умение, знания, опыт. С такими мыслями работают многие рабочие Нижемского леспромхоза, Альцевского ПМО, райсельхозтехники, сельхозхимии, райбыткомбината, Тоншаевского райпо и многих других предприятий. Они успешно выполнили задания 1980 года и десятой пятилетки в целом. Создали хорошие предпосылки для работы в одиннадцатой пятилетке.

Хорошими темпами начали 1981 год коллективы лесопильного цеха Нижемского леспромхоза (начальник И. Г. Лучин), коопунивермага Тоншаевского райпо (директор Л. Ф. Кислицына), коопхоза «Одошнурский» (директор Н. Д. Лебедев), колхоза «Путь Ленина» (председатель А. П. Маковеев) и многих других.

В ряде коллективов большое внимание уделяется изысканию дополнительных резервов производства. Ибо только тогда мы будем работать успешно и качественно, когда будем использовать все малейшие возможности повышения производительности труда.

Полтора месяца остается до начала работы XXVI съезда КПСС. И сейчас очень важно всю организаторскую и политическую работу направлять на дальнейшее расширение соревно-

вания в честь этого знаменательного события, мобилизовать трудовые коллективы на досрочное выполнение заданий первых двух месяцев текущего года.

Особенно большую работу необходимо проделать в сельском хозяйстве, уделив серьезное внимание зимовке скота и подготовке сельскохозяйственной техники к весенне-полевым работам.

Зимовка скота идет в сложных условиях. Поэтому следует вплотную заняться на всех фермах приготовлением кормов к скармливанию. Только так можно повысить их отдачу. Ни один килограмм корма не должен остаться неучтенным.

По результатам 1980 года многие доярки, телятницы, свиноводы добились замечательных успехов в труде. Надо эти успехи не только закрепить, но и умножить. Ведь главной задачей, которая выдвигается в одиннадцатой пятилетке, является обеспечение дальнейшего роста благосостояния советских людей. А решение ее без обеспечения населения продовольствием невозможно.

Механизаторам и инженерной службе колхозов и совхозов, райсельхозтехнике следует шире развернуть соревнование по подготовке техники к весенне-полевым и уборочным работам. От успешного проведения его будет зависеть и ход полевой кампании 1981 года. Поставить на ленточку готовности весь парк сельхозмашин — долг тружеников села.

Словом, необходимо сохранить и еще расширить темпы предсъездовского социалистического соревнования. Работа производительно и без потерь, повышение ответственности за порученное дело, гласность и состязательность — вот характерные черты соревнования в честь предстоящего съезда Коммунистической партии Советского Союза.



Пятый год работает на откорме крупного рогатого скота в колхозе «Путь Ленина» Зоя Федоровна Степанова, а всего в животноводстве она трудится уже более 20 лет. Стаж огромный. Все эти годы Зоя Федоровна стремилась к тому, чтобы как можно больше производить мяса, повысить продуктивность закрепленного поголовья. И это ей всегда удавалось. Удавалось потому, что телятница вкладывала в это дело большой труд.

Зоя Федоровна стала победителем социалистического соревнования в завершающем году десятой пятилетки, выполнив обязательства.

С началом нового 1981 года у телятницы появилось много новых забот. В первые месяцы этого года ее группа быков будет отправлена государству — каждое животное из ее группы реализуется весом более 400 килограммов. И будет начинать телятница Зоя Федоровна Степанова первый год одиннадцатой пятилетки с набора новой группы из четырехмесячных телят.

На снимке: З. Ф. Степанова.

Фото А. Печасва.

ЕСТЬ ПЛЮСЫ, ЕСТЬ МИНУСЫ

Коллектив строителей Тоншаевской МПМК, в основном, трудится на объектах колхозов нашего района. В 1980 году строились жилые дома, детские сады в колхозах «Коммунар», имени Кирова, «Малокаменский», имени Тимирязева и др.

За прошедший год нашей строительной организацией произведен объем генеральных работ на сумму 905 тыс. рублей, что составляет 100 процентов. Перевыполнения годового задания добились коллектив в строительстве объектов собственными силами. Из плана 826 тыс. рублей освоено 839 тыс. рублей.

Но есть показатели, с которыми не должны мириться члены нашего коллектива. Не справились мы с годовым заданием по субподрядным работам, и выполнение составило всего 84 процента. Не завершено строительство некоторых производственных объектов в колхозах.

Вступив в новую пятилетку, строители намерены устранить недостатки, которые мешали работе в прошлые годы. И при введении в действие имеющихся возможностей и неиспользованных резервов добиться более высоких результатов.

Н. РОДИЧКИНА,
экономист МПМК.

В целях успешной реализации продовольственной программы предусмотрено обеспечить единое планирование, пропорциональное и сбалансированное развитие отраслей агропромышленного комплекса, значительное укрепление его материально-технической базы, совершенствование экономических отношений между отраслями, организацию четкого их взаимодействия по наращиванию производства сельскохозяйственной продукции, улучшению ее сохранности, транспортировки, переработки и доведения до потребителя.

(Из проекта ЦК КПСС «Основные направления экономического и социального развития СССР на 1981—1985 годы и на период до 1990 года»).

● ТЕХНИКУ — К ВЕСНЕ

В ремонтной мастерской

Поддерживая инициативу ремонтников Шатковского и Шахунского районов нашей области по досрочной и качественной подготовке сельскохозяйственной техники к весенне-полевым работам 1981 года, коллектив рабочих и инженерно-технических работников Опшминской мастерской занимается капитальным и текущим ремонтом гусеничных тракторов, двигателей и др. К настоящему времени сюда поступило десять тракторов из колхозов «Малокаменский», имени Ленина, из совхозов «Опшминский» и «Вякшенерский». Ведутся работы по их ремонту. Но вот беда: при выполнении ремонтных работ мастерская испытывает трудности, связанные с недопоставкой запасных частей. Недостает станков сверлильного и токарного инструментов. Да и в целом оборудование мастерской устарело. Само помещение небольшое и требует расширения своей площади. Нет

достаточного количества специалистов, поэтому приходится на ремонт техники привлекать механизаторов из хозяйств района.

При таких условиях работы трудно добиваться высокой производительности, выполнения плановых заданий. Поэтому заданием 1980 года выполнено только по ремонту гусеничных тракторов, а именно: из плана 130 тракторов отремонтировано 134.

Успешно трудятся в этом сравнительно небольшом коллективе моторист А. П. Перевалов, молодой токарь Н. М. Посажеников, слесарь В. М. Шипканов, слесарь-электрик Г. Д. Андреев.

Преодолевая трудности в работе, коллектив рабочих Опшминской мастерской с еще большим подъемом будет трудиться в новом, 1981 году и достойно встретит XXVI съезд КПСС.

С. ЗОЛОТАРЕВА.

● ЖИВОТНОВОДСТВО — УДАРНЫЙ ФРОНТ

С минимальным разрывом

Все доярки колхоза «Путь Ленина» в 1980 году превзошли двухтысячный рубеж по надоям молока на одну корову. Отдельные животноводы вплотную приблизились к трехтысячным показателям. Г. В. Ложкина получила от каждой животного за год 2970 килограммов молока, З. Д. Загударева — 2928 килограммов, А. Г. Мухачева — 2909 килограммов, 2844 килограмма — удой в группе М. И. Солодковой.

Из всего коллектива животноводов, в который входит четырнадцать человек, включая и названных лидеров соревнования, четыре доярки падали более 2700 килограммов молока, две — свыше 2600 килограммов, и в группах четырех доярок показатели колеблются от 2031 до 2460 килограммов.

Как видим, многие животноводы вплотную приблизились к передовикам производства,

разрыв в показателях становится минимальным. И это попростая случайность. Все животноводы обладают достаточным опытом и навыками в труде. Для всех одинаковые условия работы на ферме.

Стабильные результаты достигнуты доярками и в декабре прошедшего года. Падои на одну корову в группах ежелевни составили 5—8 килограммов, а средний удой по ферме — около шести.

На протяжении минувшего года колхоз «Путь Ленина» неоднократно выходил победителем в районном социалистическом соревновании по производству молока. Это достигалось за счет не только хорошей работы животноводов, но и за счет обеспеченности поголовья достаточным запасом кормов.

В. БАСОВА,
зоотехник.

Сработали неплохо

Подведены итоги работы коллектива Тоншаевского маслозавода за 1980 год. Успехи радуют. Так, объем реализации продукции на отчетный год был предусмотрен планом 1 млн. 334 тыс. рублей, фактически сделано на 1 млн. 359 тыс. 800 рублей. Перевыполнено задание по цельномолочной продукции: масла молочного произведено на 3,5 тонны больше запланированного, масла топленого из плана 8 тонн сделано 13,4 тонны. Но в целом план года по производству масла не выполнен. Причиной является то, что производилась отправка

молока в г. Шахунья и г. Горький. Без плана выпущено обезжиренного сыра 5,6 тонны. Неплохих результатов добились коллектив завода по производству нежирной продукции. Задание выполнено на 101,1 процента, вместо запланированных 54,5 тонны сделано 55,1 тонны.

Закончив год с такими результатами, можно с уверенностью заявить, что коллектив рабочих Тоншаевского маслозавода будет трудиться с таким же трудовым подъемом и в 4-ом году 11-й пятилетки.

Т. КИСЕЛЕВА,
директор маслозавода.

О НАЗНАЧЕНИИ ВЫБОРОВ НАРОДНЫХ СУДЕЙ

В соответствии со ст. ст. 20 и 21 Закона о судостроительстве РСФСР, ст. ст. 68 и 69 Положения о выборах районных (городских) народных судов РСФСР, решением исполкома Горьковского областного Совета народных депутатов на 25 января 1981 года назначены дополнительные выборы народных судей в Тоншаевский районный народный суд на оставшийся срок полномочий.

Избирательные округа по выборам народных судов.

На основании ст. ст. 15 и 16 «Положения о выборах районных народных судов РСФСР», исполком райсовета решил:

Образовать на территории района два избирательных округа. Утвердить границы избирательных округов.

ТОНШАЕВСКИЙ ИЗБИРАТЕЛЬНЫЙ ОКРУГ № 1

Центр — р. п. Тоншаево.

Тоншаевский поселковый Совет

Тоншаевский избирательный участок № 1, Ошарский избирательный участок № 2.

Увийский сельский Совет

Б. Селковский избирательный участок № 3, Арбинский избирательный участок № 4.

Ложкинский сельский Совет

Б. Ашкатский избирательный участок № 5, Сухоовражский избирательный участок № 6, Выхненерский избирательный участок № 7.

Прудовский сельский Совет

Березятский избирательный участок № 8, Малокаменский избирательный участок № 9.

Ошминский сельский Совет

Ошминский избирательный участок № 10, Шукпунский избирательный участок № 11.

Кодочиговский сельский Совет

Кодочиговский избирательный участок № 12.

Шайгинский поселковый Совет

Шайгинский избирательный участок № 13.

НИЖЕМСКИЙ ИЗБИРАТЕЛЬНЫЙ ОКРУГ № 2

Центр — р. п. Нижма.

Нижемский поселковый Совет

Кировский избирательный участок № 14, Леспромхозовский избирательный участок № 15.

Судаковский сельский Совет

Судаковский избирательный участок № 16, Гражданский избирательный участок № 17.

Одошурский сельский Совет

Одошурский избирательный участок № 18, Буреполомский избирательный участок № 19, Шеретковский избирательный участок № 20.

Б. Кувербский сельский Совет

Вторинский избирательный участок № 21, Б. Кувербский избирательный участок № 22.

Председатель исполкома

райсовета Ф. Н. ТАРАСОВ.

Секретарь П. П. БУРАКОВА.

ЗА СТРОКОЙ ПРОЕКТА ОСНОВНЫХ НАПРАВЛЕНИЙ

НА СМЕНУ ПЛУГУ

Хлеборобы зон почвозащитной системы земледелия получают возможность отказаться от плуга. Ему на смену идут культиваторы-плоскорезы новой модификации, выпуск которых начал в Целиноградском производственном объединении по противозеронозной технике.

Новинка под силу не только степным богатырям, но и менее мощным тракторам. В орбиту безотвальной обработки пашни теперь можно включить и те массивы, где применение тяжелых широкозахватных агрегатов было невозможным.

Облегченный культиватор-плоскорез — пятнадцатая марка продукции предприятия, пополнившая арсенал механизаторов.

С помощью целиноградской техники уже выращивают зерновые культуры более чем на

35 миллионах гектаров. В результате на этих землях не только поставлен надежный заслон снижению плодородия почвы, но и как минимум на десять—пятнадцать процентов поднялись сборы хлеба, на треть снизились затраты труда.

За десятую пятилетку с конвейеров объединения сошло около полумиллиона высокоэффективных машин. Однако выполнить удалось лишь часть заявок.

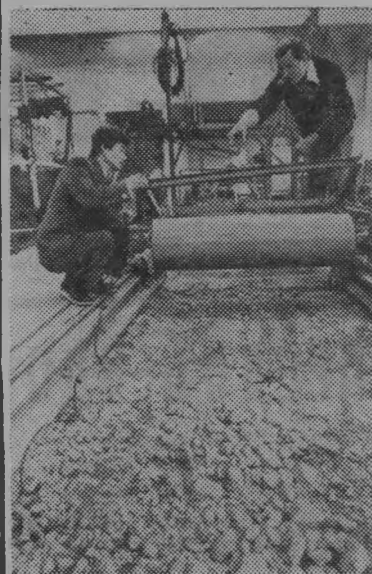
Решит проблему реконструкция предприятия. На окраине Целинограда началось возведение комплекса производственных корпусов, которые в ближайшие четыре-пять лет увеличат мощности предприятия более чем в два раза. Во взаимодействии с действующими на «Казахсельмаше» и «Целиноградсельмаше» эти

объекты призваны полностью устранить нехватку противозеронозной техники, улучшить ее качество и расширить номенклатуру. На поток будет поставлен весь созданный учеными и конструкторами почвозащитный комплекс, в который входят более двадцати плоскорезов, глубокихрыхлителей, разбрасывателей минеральных удобрений, стерневых сеялок, игольчатых борон и других агрегатов.

Так будет выполняться поставленная в проекте Основных направлений экономического и социального развития СССР задача: «...организовать изготовление необходимого набора высокопроизводительных машин для внедрения индустриальных технологий в земледелие».

Корр. ТАСС.

ФЛАГМАН МЕХАНИЗАЦИИ СЕЛЬСКОГО ХОЗЯЙСТВА



Москва. Весомый вклад в развитие народного хозяйства страны внесит коллектив Всесоюзного ордена Трудового Красного Знамени научно-исследовательского института механизации сельского хозяйства и машиностроительного завода опытных конструкций. С высокими трудовыми успехами подходит коллектив ученых и производственников к XXVI съезду КПСС. По договорам о творческом содружестве с конструкторскими и другими организациями им за годы десятой

пятилетки разработано, а затем и освоено промышленностью более 200 образцов современных высокопроизводительных машин и комплексов для сельского хозяйства, дающих среднегодовой экономический эффект около 400 миллионов рублей.

На верхнем снимке: в экспериментальной лаборатории, которая называется «Посевной канал для исследования рабочих органов разрабатываемых сеялок», старший научный сотрудник П. А. Хегай (слева) и старший инженер В. А. Соколов производят агрооценку работы сошников исследуемой сеялки.

На нижнем снимке: перспективная модель на 11-ю пятилетку, разработанная НИИом, — универсальное энергетическое средство химизации на базе трактора «Т-150К» со двоянными шинами для обработки междурядий. Эта модель открывает возможности применения тракторов такого типа на пропашных культурах и в овощеводстве, что позволит увеличить производительность почти в два раза. Экономический эффект от внедрения в народное хозяйство этой машины составит более 1000 рублей в год.



Фото В. Яцины.

(Фотохроника ТАСС).



Информационно-пропагандистский центр при Повгородском обкоме КПСС продлил и расширил свои полномочия. Он был создан для освещения хода социалистического соревнования и оперативного подведения его итогов в период нынешней осенней полевой страды. Теперь центр работает постоянно. Его деятельность охватывает все отрасли народного хозяйства области.

Центр получает и обрабатывает сведения о ходе развития трудового соперничества, обеспечивает его гласность, сравнимость результатов, пропагандирует передовой опыт, выпускает «Молнии», организует подготовку материалов для местных газет и радиовещания.

На снимке: на птицефабрике «Гвардеец» знакомятся с поздравительной телеграммой информационно-пропагандистского центра обкома КПСС по случаю досрочного выполнения коллективом предприятия пятилетнего плана. Слева направо — слесарь-оператор А. И. Максимов, птичница З. Я. Васильева, Е. К. Павлова, секретарь парткома фабрики Е. М. Есакова, птичница А. И. Афанасьева и бригадир В. В. Новоселова.

Фото А. Овчинникова.

(Фотохроника ТАСС).

В ПОМОЩЬ БУХГАЛТЕРАМ НА СТРОГИЙ КОНТРОЛЬ И УЧЕТ

Компенсация разницы на автомобильный бензин колхозам, совхозам и другим сельскохозяйственным предприятиям введена на основании постановления Совета Министров СССР от 28 апреля 1978 года. Эта компенсация производится ежеквартально за счет средств союзного бюджета. Сельскохозяйственные предприятия оплачивают счета снабженческим организациям на автомобильный бензин по розничным ценам, введенным с 1 марта 1978 года. Полученная этими предприятиями компенсация за автомобильный бензин относится на уменьшение затрат по производству продукции в соответствии с количеством фактически израсходованного горючего. В целях повышения заинтересованности сельскохозяйственных предприятий в экономном расходовании автомобильного бензина, выделенного по фондам, неиспользованная в связи с его экономией часть средств, полученных для компенсации расходов, вызванных повышением цен на бензин, остается в распоряжении указанных пред-

приятий и относится на увеличение их прибыли. Для расчета компенсации фондодержатели автомобильного бензина представляют райфинотделу выписки из фондовых извещений с указанием количества автомобильного бензина по маркам, по которым производится эта компенсация. По колхозам, совхозам, МПК, межхозяйственному лесхозу, сельхозхимии выписки из фондового извещения представляет ежеквартально райсельхозтехника, а по ПМО представляет сама организация ПМО.

Колхозы, совхозы и другие сельскохозяйственные предприятия обязаны по истечении квартала дать своевременно райфинотделу сведения об отпуске бензина сторонним организациям. Эта часть израсходованного бензина вычитается из общей суммы и не подлежит возмещению из бюджета, а если продажи сторонними организациями не было, то справку об этом. Если колхозы, совхозы и сельхозпредприятия неправильно и несвоевременно представят справки о количестве бензина, отпущенного организациям, суммы,

излишне полученной из бюджета компенсации, взыскиваются райфинотделом в бесспорном порядке с начислением пени в установленных размерах с десятого числа первого месяца, следующего за отчетным кварталом.

Произведенными проверками установлено, что отдельные организации дают неправильные сведения и не показывают отпуск бензина сторонним организациям. Так, например, Тоншаевский хозрасчетный передвижной мехотряд после нескольких напоминаний дал справку о том, что такой продажи не было. При проверке же установлено, что фактически отпуск бензина другим организациям составил на сумму 556 рублей 64 копейки, которая с ПМО взыскана в бесспорном порядке. Хотелось, чтобы хозяйства не допускали этого, правильно вели учет по ГСМ, и сведения, пужные райфинотделу, давали правильно и своевременно.

С. КОРЖАВИН,
старший экономист
финансирования сельского хозяйства райфинотдела.

ЖИВОТНОВОДСТВО — УДАРНЫЙ ФРОНТ

Есть и претензии

За 1980 год молочнотоварными фермами совхоза «Прогресс» произведено 736408 килограммов молока, из них на Кодочиговской — 459624 килограмма, на Мирянской — 276784 килограмма. Средний надой на корову соответственно составил 1601 килограмм и 1578 килограммов. Самый высокий удой в группе Зинаиды Григорьевны Савиных. От каждой коровы в прошлом году она получила по 1947 килограммов молока.

Итого 1980 года по сравнению с предыдущим несколько ниже. Обе фермы в производстве молока дали минус. На это есть свои причины.

Специалисты и руководство хозяйства считают, что недостаточно эффективно был использован пастбищный период, когда и допущен большой спад в удоях. За пять месяцев летне-пастбищного содержания скота в прошлом году было получено только по 715 килограммов молока от коровы, тогда как в 1979 году этот показатель был на 201 килограмм выше. К переводу скота на зимне-стойловое содержание ликвидировать отставание в удоях так и не удалось. На начало октября от одного животного было получено 1358 килограммов молока, минус же составил 272 килограмма.

Если учитывать запасы всех видов кормов, то текущая зимовка на фермах проходит неплохо. Но рацион не богат. Каждой корове выдается в день по полтора килограмма концентратов, силос и солома. Грубый корм в кормушках обливается горячей подсоленной водой. Качество силоса неплохое, поэтому раскислять его нет необходимости.

Конечно же корма многое значат в повышении продуктивности дойного стада, но не менее важен и сам уход за животными, соблюдение распорядка дня, тем более, что в зимнее время на фермах проходят массовые отелы. На Мирянской и Кодочиговской коровниках размещены клетки, где содержится поворожденный молодняк. Доярки постоянно поддерживают чистоту в стайках, вовремя меняют стилку.

Большое внимание животноводы уделяют раздаиванию растелившихся коров, восстанов-

лению их продуктивности. Сдвиги в этом отношении уже заметны. Каждая корова в группе Лидии Павловны Вершининой дала в декабре по 255 килограммов молока. Такого надоя многим дояркам не удавалось получить даже в летние месяцы.

На Мирянской ферме организована прогулка животных, в Кодочигах же этого пока не делается. В ближайшие дни, говорит секретарь партийной организации хозяйства В. П. Чикишев, этот недостаток в работе будет устранен. На обеих фермах хорошо работают котельные. С обеспечением горячей водой здесь нет перебоев.

Улучшен контроль за приемкой и отправкой молока потребителю. За это дело на каждой ферме отвечает должностное лицо.

В коллективах животноводов нет нарушений трудовой дисциплины. Это свидетельствует о добросовестного отношения доярки к своему делу.

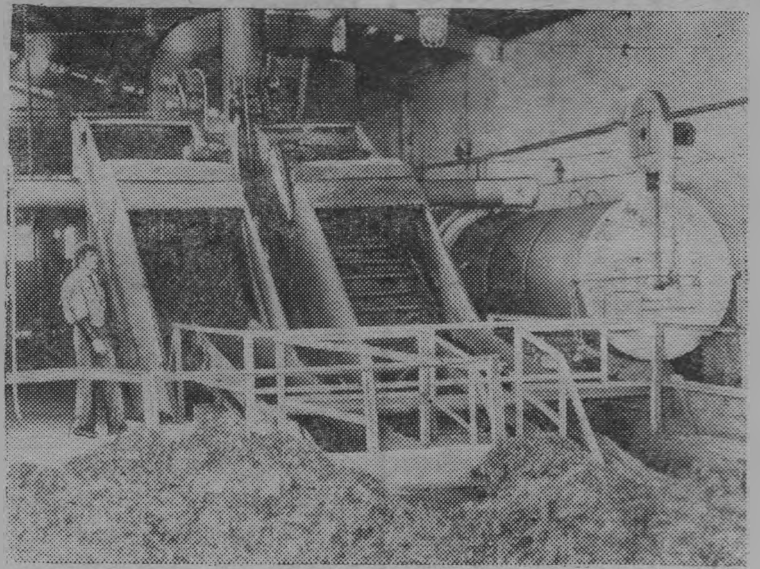
Налаживается в совхозе учеба животноводов. На фермах были проведены лекции. Систематически раз в месяц подводятся итоги работы животноводов на собраниях. Все это способствует созданию в коллективах здорового трудового настроя. Сейчас обновляются на фермах красные уголки.

Не всегда на коровниках, где механизирована кормораздача и навозоудаление, дела идут гладко. Выходят из строя механизмы, а запчастей в хозяйстве не скоро найдешь. Ждать приходится спецслужбу из райсельхозтехники.

Вот и сейчас вышел из строя вакуумный насос на Мирянской ферме. Четыре группы коров больше недели доятся вручную. Подозначились и кормораздаточные транспортеры, нужно к ним планки крепить. Хозяйство ждет, когда заурас о неотложном ремонте будет решен.

Немало вопросов у доярок и к работникам торговой сети. Но больше всего их волнует одна проблема, проблема приобретения резинового сапога. Надо полагать, что этот вопрос очень важен, коль в разгаре зимы животноводы интересуются о поставке такого товара.

В. НИКОЛАЕВ.



Гомельская область. Межхозяйственное предприятие «Ола» Жлобинского района производит для шести хозяйств-пайщиков сено, комбикорма, сенаж. Производство кормов в «Оле» поставлено на промышленную основу. Предприятие имеет комплекс машин для посева и уборки трав, для орошения и внесения удобрений, переработки зеленой массы в обезвоженные гранулированные и брикетированные корма.

На снимке: в цехе по производству обезвоженных гранулированных кормов.

Фото И. Юдаса.

(Фотохроника ТАСС).

ИНФОРМИРУЕТ ГОРЬКОВСКИЙ ЦНТИ
ДЛЯ УЛУЧШЕНИЯ КАЧЕСТВА

КОРМОЦЕХ ДЛЯ ПРИГОТОВЛЕНИЯ КОРМОВ

ри. Экономический эффект — 24,0 тыс. руб.

С целью получения полноценной кормосмеси в колхозе им. Ильича Ульяновской области построен кормоцех, в котором имеется пять технологических линий: подачи и дозирования грубых кормов, подачи и дозирования силоса, подачи, мойки и измельчения (при необходимости запаривания) корнеплодов, подачи и дозирования (при необходимости дробления) комбикормов и минеральных добавок, приготовления дрожжей и заместителя молока.

Для того, чтобы создать запас корма на утреннюю дачу, в кормоцехе установлен бункер-накопитель емкостью 64 м³. Перед выдачей смеси скоту ее прогревают паром.

С пуском кормоцеха механизированы трудоемкие процессы кормоприготовления, более рационально используются корма, улучшилась их поедаемость, увеличилось производство продуктов животноводства.

КОРМОЦЕХ ДЛЯ КРУПНОГО РОГАТОГО СКОТА ПРОИЗВОДИТЕЛЬНОСТЬЮ 15 т/час

Кормоцех предназначен для приготовления кормосмесей из силоса, сенажа, корнеплодов, концентрированных и грубых кормов с добавлением пивной дробины или сапропеля и микродобавок. В соответствии с зоотехническими требованиями по обработке кормов перед скармливанием оборудование кормоцеха обеспечивает выполнение следующих операций:

- прием, мойку и измельчение корнеплодов;
- прием, хранение и дозирование готовых концентратов;
- прием, дробление фуражного зерна;
- прием, дозирование травяной муки, силоса, сенажа, грубых кормов, пивной дробины или сапропеля и микродобавок;

— частичное измельчение и смешивание всех компонентов, подачу смеси в мобильные кормораздатчики.

Позволило улучшить качество корма, уменьшить поте-

ОПЫТ РАБОТЫ КОРМОЦЕХА

В кормоцехе установлены 8 технологических линий: грубых кормов, корнеплодов, концентрированных кормов, минеральных растворов, приготовление кормосмесей, выгрузки.

Линия грубых кормов включает в себя машины для измельчения, загрузки и транспортирования измельченной массы в смесителе С-12 для дальнейшей обработки. Линия концентрированных кормов имеет две дробилки, установленные в отгороженном помещении, которые предназначены для измельчения и подачи кормов в бункер-накопитель. Вместимость каждого бункера 10 м³, что обеспечивает пятидесятисуточный запас измельченного зерна. Для химической обработки и для получения минеральных растворов предусмотрена емкость вместимостью 5 м³ с центробежным насосом 15К-6 и система трубопроводов.

Линия приготовления кормосмесей состоит из четырех смесителей С-12 и загрузочного транспортера. Смесители поочередно загружают необходимыми компонентами. В линии кормосмеси предусмотрена возможность приготовления влажных мешалок, для чего один смеситель С-12 снабжен насосом РЗ-60, установленным в выгрузном отделении, и системой трубопроводов.

Суточная производительность кормоцеха — 60 т.

Работа организована в две смены. Обслуживающий персонал — 3 человека в смену. Годовой экономический эффект от внедрения кормоцеха 10000 рублей.

Более подробную информацию можно получить в Горьковском центре научно-технической информации и пропаганды по адресу: 603600, г. Горький, ул. Студеная, 8, ЦНТИ.

Телефон 42-75-53.

И. БЕРЕЛЬКОВСКИЙ, редактор ЦНТИ.

ЧЕЛОВЕК ТРУДОМ СЛАВЕН

МНОГО ЗАБОТ И РАБОТЫ

Много замечательных тружеников работает в животноводстве. На них возложены большие задачи по увеличению производства продукции этой отрасли сельского хозяйства.

Встречи с такими людьми всегда интересны. Всякий раз, встречаясь с животноводом, поневоле задумываешься над тем, что привело их на ферму и почему свой труд они считают лучшим, чем какой-либо другой.

Встреча с одной из лучших свинок совхоза «Прогресс» Валентиной Григорьевной Смирновой, работающей на Кодочиговской ферме, произошла непосредственно на месте ее работы. Она пришла сюда в обеденный перерыв, чтобы накормить закрепленное за нею поголовье.

Человека опытного, до тонкостей знающего свое дело, видно сразу. Движения Валентины Григорьевны почти автоматичны, ни одного лишнего, все размерено по шагам и по минутам. Автоматичность эта выработалась за многие годы работы. Вся трудовая жизнь Валентины Григорьевны связана с фермой. Работала дояркой, телятницей, а теперь вот — на свиноферме. Подопечные у нее беспокойные, только одних свиноматок 35 голов, а сколько хлопот бывает с поросятами, не знает только тот, кто никогда не работал на ферме. Когда начинаются массовые опоросы, то чуть ли

не ночевать приходится на ферме. Потом — отъем поросят. Тех, что поменьше, нужно отсадить на несколько часов, других — на день. И тех и других нужно научить есть самостоятельно — хоть весь день с фермы не уходи. Двухмесячных поросят отплавляют на откормочник в Ломину. Обычно молодняк плохо переносит такое вот «переселение», а у Валентины Григорьевны поросята в этом возрасте уже полностью самостоятельны.

Всего на Кодочиговской ферме 65 свиноматок. Рядом с Валентиной Григорьевной Смирновой работает Анна Ивановна Исупова. Вместе начали они трудиться почти пять лет назад. И все эти годы дела у них идут неплохо.

Конечно, работа не из легких. И даже не потому, что трудно бывает при опоросах и отъеме поросят. Помещение свиноводки в свое время было не вновь построено, а собрано из разобраных старых зданий. Поэтому сейчас в нем не так тепло, как нужно бы. Стайки малы, да и ремонт им требуется постоянно. Все работы приходится выполнять вручную.

Работы и забот у Валентины Григорьевны Смирновой и Анны Ивановны Исуповой немало, но они не жалуются, работают, не покладая рук, работают добросовестно.

Г. ОКУНЕВА.



Москва. Успешно выполнил социалистические обязательства этого года коллектив завода «Моссельмаш». Досрочно завершена намеченная в честь XXVI съезда КПСС дополнительная программа — реализовано сверхплановой продукции на 190 тысяч рублей.

Моссельмашевцы взяли курс на технический прогресс. За последнее время на предприятии освоено новое, высокопроизводительное оборудование. Сегодня станочный парк в основном состоит из автоматов, полуавтоматов и специальных агрегатных станков. Свыше 80 процентов изделий, широко применяемых в сельском хозяйстве, выпускаются с государственным Знаком качества.

На снимке: готовая продукция завода — редукторы к сельскохозяйственным машинам.

Фото А. Сенцова. (Фотохроника ТАСС).

ПРИГЛАШЕНИЕ В МАСТЕРА

Высшей наградой для участников конкурса на лучший рисунок года стало официальное приглашение прийти работать на фарфоровый завод, строящийся в таджикском городе Турсунзаде. Такое приглашение получили от администрации предприятия призеры этого традиционного конкурса — воспитанники городской художественной школы.

С некоторых пор в расписании ее занятий появились уроки гончарного дела, росписи по керамике. Новшество связано с развернувшимся в городе строительством фарфорового завода. Разумеется, для предприятия готовят мастеров в специальных учебных заведениях. Но попасть на завод мечтают и выпускники местных школ. А у воспитанников художественной школы есть для этого и веские основания.

Занимающиеся в художественных студиях юности и девушки, которые весной получают аттестаты о среднем образовании, будут работать в живописном цехе, а самые способные — в экспериментальной заводской лаборатории.

Корр. ТАСС.



На Кубе хорошо известно образцовое животноводческое хозяйство «Вальеде-Пикадура», расположенное в 70 километрах от Гаваны. Здесь проводятся важные исследования по выведению новых пород крупного рогатого скота с высокой продуктивностью. Хозяйство оснащено современным оборудованием. На ферме

получают самые высокие в стране надои молока.

По-новому живут семьи животноводов. Для них построены благоустроенные жилые дома. В поселке есть школа, детсад.

На снимках: дояр Марио Эскалона; слева — у загона животноводческой фермы.

Фото А. Пушкарева. (Фотохроника ТАСС).

Из глубины тысячелетий

ПЕТРОПАВЛОВСК-КАМЧАТСКИЙ, 5. (ТАСС). Древние поселения эпохи палеолита обнаружены на берегу Ушковского озера в центре полуострова Камчатка. К ранее исследованым здесь жилищам прибавилось в 1980 году более двадцати новых, обнаруженных в более глубоком слое.

СТИХИ

СКАЗОЧНОЕ ДИВО

Красоты на свете много,
Белый снег лежит ковром,
Серебром блестит дорога,
Лес сияет за селом.
Тишина вдали и рядом,
Спит таинственный кордон,
Удивительнейшим садом
Стал лаш лес со всех сторон.
Чудеса в лесу такие,
Будто расцвела весна,
Все деревья расписные:
И береза, и сосна.
И кудрявая рябина
Прикрылась фатой.
Даже скромная осина
Заблестела красотой.

Изумляет лес собою —
Ели, словно терема...
Драгоценною парчю
Блещет русская зима.
Спят красавицы равнины,
Золотою стала даль,
Блещут звезды, как рубины,
Блещут реки, как хрусталь.
Ярко светятся снежинки,
Иней вытеся бахромой...
Как сережки, висят льдинки
На черемухе густой.
Зима — сказочное диво,
О котором я мечтаю.
Фантастически красиво
Мир вокруг нас засиял!

В. ЮСОВ.

ВОВКА — МОРЯЧОК

Бескозырка набекрень,
А в руке — веревка.
На дворе у ручейка —
Целый день мой Вовка.
Ноги мокры. Грязен сам.
Но зато веселый!
В ручейке пускает он
Свой кораблик новый.
Кличет Вовку мать домой —
Час пришел обедать,
Отвернулся, проворчал:
«Не дадут побегать!»

За столом в тарелку он
Дует что есть силы.
Чтоб в тарелке, как в ручье,
Тоже волны были.
Лег в кроватку и заснул
Крепким сном сынишка.
Но не выпустил из рук
Про матросов книжку.
Снится Вовке целый флот
Кораблей бумажных.
Он как будто капитан
Речников отважных.

В. ПАЕВ.



На полях Одесской научно-исследовательской станции ПАТИ (тракторного института) проходит испытания универсально-пропашной трактор ЛТЗ-145 (на снимке). Новая машина имеет приспособления для навешивания различных сельхозорудий с двух сторон, что позволяет одновременно использовать культиватор, сеялку, емкость для жидких удобрений.

Фото И. Павленко.

(Фотохроника ТАСС).

Нетрезвый водитель на одном из поворотов не справился с рулевым управлением и опрокинул автомашину-молоковоз. Шофер и машина не пострадали, но на дороге оказалось около двух тонн молока и образовался скользкий участок. Водитель, не выставив предупредительных знаков, скрылся с места происшествия.

Некоторое время спустя здесь появился автомобиль «Запорожец». На скользком участке его занесло в сторону. Затем последовал удар о железобетонный столбик... Ремонт «Запорожца» обошелся в 2226 рублей. Естественно возник вопрос: «Кто должен возместить ущерб?».

В поисках ответа на него пострадавший обратился в народный суд. Суд решил, что возместить ущерб обязан совхоз, где работал водитель молоковоза. Такое решение основывалось на статье 445 Гражданского кодекса Российской Федерации. Аналогичные статьи есть в гражданских кодексах и других союзных респуб-

лик. Согласно названной статье, организация обязана возместить вред, причиненный по вине ее работников при исполнении ими своих трудовых (служебных) обязанностей. В данном случае была именно такая ситуация.

ГК Российской Федерации. В ней записано: «Вред, причиненный личности или имуществу гражданина, а также вред, причиненный организации, подлежит возмещению в полном объеме лицом, причинившим вред». Однако это

не по их вине. Еще один случай: несовершеннолетний причинил вред в то время, когда он состоял под надзором учебного заведения, воспитательного или лечебного учреждения. Здесь за вред придется отвечать этим учреждениям.

попечителей прекращается, когда причинивший вред достигнет совершеннолетия, а также в тех случаях, если у него до достижения восемнадцати лет появится имущество или заработок, достаточные для возмещения вреда. Так было, например, в деле Кочновых. Отец Кочнов доверил своему 17-летнему сыну вождение мотоцикла, удостоверив такое право нотариально. Подросток не справился с управлением и врезался в стоящую легковую автомашину. Ущерб за ее ремонт стали взыскивать с отца.

Присуждая возмещение вреда, судебные органы в соответствии с обстоятельствами дела могут обязать виновного предоставить пострадавшему вещь того же рода и качества, исправить поврежденную вещь или полностью возместить причиненные убытки.

В. МАКСИМОВ, юрист.
(ТАСС).

Редактор
С. С. МИХАЛИЦЫНА.

Наши консультации

ЕСЛИ ПРИЧИНЕН ВРЕД

Конечно, непосредственный виновник тоже не остался в стороне. Законодательством предусматривается, что организация, возместившая вред, нанесенный ее работником, имеет право обратного требования к нему в размере выплаченного возмещения, если иной размер не установлен законом. Этим правом воспользовался совхоз, обратившись в суд с иском к водителю молоковоза.

Общие основания ответственности за причинение вреда сформулированы в статье 444

лицо освобождается от возмещения, если докажет, что вред причинен не по его вине. Не подлежит возмещению вред, причиненный в состоянии необходимой обороны, если при этом не были превышены ее пределы.

Установлен особый порядок возмещения ущерба, нанесенного действиями детей и подростков, не достигших 15-летнего возраста. Так, согласно статье 450 ГК РСФСР ответственность в этом случае несут родители или опекуны, если не докажут, что вред возник

Однако, если школа или другое из названных учреждений докажут, что вред возник не по их вине, они освобождаются от возмещения ущерба.

Граждане в возрасте от 15 до 18 лет несут ответственность на общих основаниях. В случае, когда у них нет имущества или заработка, достаточного для возмещения вреда, он должен быть возмещен в соответствующей части их родителями или попечителями, если последние не докажут, что вред возник не по их вине. Эта обязанность родителей и



606950 р. п. Тоншаево, ул. Центральная, д. 14

Газета выходит по вторникам, четвергам, субботам.

ТЕЛЕФОНЫ: редактора—9-15-50, зам. редактора—9-16-40, ответственно-го секретаря—9-11-98, отдела сельского хозяйства—9-14-05, отдела пи-сём—9-13-06, промышленного отдела—9-12-48, радиоорганизатора —9-14-79, секретаря —9-13-63, бухгалтерии —9-16-92, типографии —9-12-93.