

Тоншаевский КОЛХОЗНИК

ОРГАН ТОНШАЕВСКОГО РАЙКОМА КПСС И РАЙОННОГО СОВЕТА НАРОДНЫХ ДЕПУТАТОВ

Газета выходит
с 3 января
1934 года

№ 148 (5456)

Суббота, 12 декабря 1981 года

Цена 2 коп

XXIX районная отчетно-выборная комсомольская конференция

11 декабря, районный Дом культуры. Сюда для участия в работе XXIX районной отчетно-выборной комсомольской конференции прибыли делегаты, приглашенные, ветераны партии и комсомола, руководители предприятий и организаций района, секретари первичных партийных организаций.

Открывает конференцию первый секретарь райкома ВЛКСМ Е. Хатов. Звучит Гимн Советского Союза.

Избирается президиум, вписате знамя районной комсомольской организации. Утверждается повестка дня конференции.

Избираются рабочие органы конференции.

С отчетным докладом о работе районного комитета комсомола по выполнению решений XXVI съезда КПСС и задачах по коммунистическому воспитанию молодежи выступил первый секретарь райкома ВЛКСМ Е. К. Хатов.

С отчетом о работе ревизионной комиссии выступила ее председатель Л. И. Разживина.

В прениях по докладу приняли участие секретарь комсомольской организации совхоза «Прогресс» Н. Смирнов, секретарь комсомольской организации Ошминской средней школы Н. Синцова, председатель колхоза «Путь Ленина» А. П. Маковеев, прораб Тоншаевского ПМО В. Тыршов, член комсомольско-молодежной бригады прессовщиков мебельного цеха Пижемского леспромпхоза А. Посажеников, секретарь комсомольской организации райсельхозтехники А. Втюриц, председатель райкома ДОСААФ А. Кокоулин, секретарь комсомольской организации районного узла связи Е. Шибанова, секретарь комсомольской организации Пижемской средней школы В. Толстоухов, ветеран комсомола, участник Велкой Отечественной войны И. Ф. Степанов, секретарь комсомольской организации колхоза имени Кирова Л. Карабасова, механизатор колхоза «Путь Ленина» В. Мухачев, первый секретарь райкома КПСС В. А. Костров, председатель областного бюро международного молодежно-

го туризма «Спутник» В. Е. Благосклонов.

По отчетному докладу райкома ВЛКСМ была принята резолюция. Делегатов конференции приветствовали пионеры Тоншаевской средней школы. Конференция избрала новый состав райкома комсомола, кандидатов в члены райкома, членов ревизионной комиссии и делегатов на областную комсомольскую конференцию.

На этом XXIX районная отчетно-выборная комсомольская конференция закончила свою работу.

Состоялся организационный пленум райкома ВЛКСМ.

Первым секретарем райкома ВЛКСМ избран Е. К. Хатов, вторым секретарем С. А. Мальцев, секретарем З. М. Пуртова. Пленум утвердил заведующих отделами райкома ВЛКСМ: организационным А. В. Парфенова, учета и финансов — Г. А. Окуневу.

Члены райкома ВЛКСМ, избранные на XXIX районной отчетно-выборной конференции

Безденежных А. В.
Белоусова Г. В.
Бусыгина Г. В.
Ведерникова Г. А.
Вершинин С. С.
Втюриц А. Н.
Втюрина В. П.
Гагаринов А. А.
Гузикова Л. И.
Груздева С. П.
Евстропов В. Н.
Евстропова Н. Ф.
Евстропова О. И.
Журавлев В. Н.
Исупов Н. Н.
Карабасова Л. В.
Кириленко В. Н.
Кислицын М. И.
Кодочигова Т. П.
Козлов Н. В.
Кокоулин А. Ф.

Колдырин Л. С.
Королева Л. П.
Кузьмина Л. Л.
Кутарева Ю. А.
Лоскутова Т. С.
Лежнина Е. А.
Мальцев С. А.
Марин В. Ф.
Москвина Л. А.
Мухачев В. Н.
Надеждин В. И.
Никитин В. М.
Никитин О. Н.
Огнев А. М.
Парфенов А. В.
Пестов С. В.
Петько Б. Ф.
Пономарева В. Н.
Посажеников А. Г.
Правдин А. Л.

Пуртова З. М.
Скулкина Р. А.
Смирнов Н. И.
Суманев В. А.
Тарасова Е. А.
Трапезников Г. А.
Тыринов В. П.
Устюжанова Н. Н.
Хатов Е. К.
Хлыбов В. П.
Хлюпина Л. В.
Чупрунова Л. И.
Чурашев Р. Г.
Шалагинов А. Н.
Шибанова Е. В.
Шимбуева О. Н.
Целищева Г. А.
Целищев В. В.
Целищев А. Г.
Яровикова Т. В.

Кандидаты в члены райкома ВЛКСМ

Вершинин Н. В.
Вшивцев Ю. В.
Гущина Л. С.
Зевахина Т. В.

Махнев В. Г.
Синцова Н. Ю.
Солоненко И. А.
Удалов Л. Е.

Хлыбов Н. Н.
Хлыбов А. Я.
Шиляева В. А.

Члены ревизионной комиссии

Безденежных Н. И.
Вершинина Н. А.
Кашина А. А.
Каргапольцева М. Г.
Кротова Т. И.

Перевалова Н. В.
Разживина Л. И.
Смирнова И. А.
Федосеева Н. Н.

Делегаты на областную комсомольскую конференцию

Втюрина В. П.
Надеждин В. И.
Хатов Е. К.

ЖИВОТНОВОДСТВО — УДАРНЫЙ ФРОНТ

РЕЗЕРВЫ РОСТА ЕСТЬ

План по надою молока от одной коровы, установленный на текущий год, выполнен по району за 11 месяцев на 68 процентов. То есть при плане 1990 килограммов молока получено от коровы 1347 килограммов. За декабрь эта цифра от силы увеличится на 50 килограммов, так как удой в ноябре составил всего лишь 57 килограммов. Теперь уже рассчитывать на выполнение годового плана не приходится.

Сейчас важно работать над повышением продуктивности животных за счет приготовления к скармливанию кормов, входящих в зимний рацион. Уже сейчас нужно создавать возможности для выполнения планов будущего года и последующих лет. Резервы наращивания производства молока есть во многих хозяйствах района. Колхозы и совхозы получили комбикорма, за счет

чего нормы их скармливания увеличили. Нынче в рационе дойного стада многих хозяйств появилось сено. На все фермы района выделены витаминные добавки.

Только все эти резервы не везде полностью используются для получения высоких удоев, не дают ту отдачу, которая должна быть. Поэтому в ряде хозяйств удои не только увеличились, но заметно снизились.

Зато в колхозах «Красная нива» и «Коммунар» наблюдается обратный процесс. Удои по сравнению с прошлым годом здесь увеличились. В «Красной ниве» за ноябрь получено от коровы 120 килограммов молока. Это на 33 килограмма выше прошлогоднего уровня. В «Коммунаре» прибавка составила 8 килограммов.

М. ГАВРИЛИНА.

КАК ЖИВЕШЬ, СТРОЙКА?

ДОСАДНЫЕ „МЕЛОЧИ“

КОТОРЫЕ МЕШАЮТ СВОЕВРЕМЕННО ВВЕСТИ В СТРОЙ КОЛБАСНЫЙ ЦЕХ НОВОГО ПИЩЕКОМБИНАТА.

В 1980 году пищекомбинат райпо произвел колбасных изделий 27,2 тонны. В мероприятиях третьего собрания облпотребсоюза «О мероприятиях по увеличению закупок и производства сельскохозяйственных продуктов и товаров народного потребления в системе потребительской кооперации области в 1981—1985 годах» Тоншаевскому райпо планируется произвести в 1981 году 33 тонны колбасы, в 1982 — 53, а в 1983 — 75 тонн колбасы.

Легко заметить резкое увеличение плана по производству колбасных изделий в 1981 и 1982 годом — с 33 тонн до 53 тонн.

В чем причина? Может нереален план? Но дело здесь совсем в другом. До сего времени производством колбасы пищекомбинат занимался в непригодном помещении. А к концу 1981 года должен войти в строй действующих колбасный цех в новом пищекомбинате, то есть вложенные в строительство деньги должны давать отдачу. На первый взгляд, кажется, что здесь скоро можно работать, но ведь год-то кончается, а необходимо еще произвести пуско-наладочные работы, но и до них предстоит немало дел.

Конец 1981 года — такой окончательный срок ввода в действие называли строители, а сколько их было до этого. Казалось бы, отступать от этого срока уже некуда, но «мелочей» здесь еще набирается много.

Так, в камере посола и созревания мяса не установлены чаны для посола мяса и тарелки для созревания фарша. Это оборудование пока не завезено на объект.

В центральном зале смонтированы мясорубка, шпигорезка, фаршемешалка, установлен купер, но и здесь не установлены столы для разделки кишок, столы для

обвалки мяса.

Много еще работы с камерами для сушки колбасы. Здесь нет вешалок, холодильного обогрева. 9 ноября на стройку приехали рабочие из Горьковского монтажного управления СМУ-9 по вводу в действие холодильных камер, но общего по многим вопросам не нашли. Неделю много и в термическом отделении. В отделении поставлены копильная и пароварочная камеры, но вот котел (КПП-250) для варки окороков еще не завезен. Нет здесь и вентиляции.

И вот таких досадных «мелочей» перед пуском колбасного цеха набирается немало. Кроме того, лаборатория Уренских электросетей затягивает забор пробы масла, поэтому нет тепла, электропроводка сделана временно, хотя неоднократно стройучасток райпо давал телеграммы в Урень. Знают об этом и в нашем участке «Горэнерго», но сдвигов пока нет.

Роскошмонтаж Горьковского строительного монтажного управления №9 также в долгу перед строителями. Они сейчас начали монтаж, но от их работы будут во многом зависеть сроки сдачи колбасного цеха в эксплуатацию.

Проблема кадров в колбасном цехе также может сыграть в последнюю роль, так как их не хватает, нет и квалифицированных кочегаров, а сюда первого попавшегося не поставишь к котлу.

С кем бы не удалось встретиться на стройке, определенно сказать ничего не могли. «Может быть — может нет».

Но ведь если не войдет в строй действующих колбасный цех пищекомбината в этом году, значит уже сейчас затягивается и пуск следующего цеха.

А. ПЕРМИНОВ.

ЖИВОТНОВОДСТВО ДАВАЙ КОРМ СКОТУ

XXVI съезд КПСС определил сложные задачи по развитию сельскохозяйственного производства. Дальнейшее развитие эти задачи получили на ноябрьском (1981 г.) пленуме ЦК КПСС. Центральной проблемой всей пятилетки, как отметил тов. Л. И. Брежнев, является продовольственная программа. А решить ее можно только на основе высоких темпов развития сельскохозяйственного производства. Это предусматривает успех и нынешней зимовки скота, которая является серьезным экзаменом для животноводов. Недостаток сочных кормов должен компенсироваться работой с грубыми кормами, тщательным приготовлением их к скармливанию, рациональным и экономным расходованием.

Известно, что полноценное питание животных обеспечивается введением в рацион кормов, содержащих в своем составе все необходимые вещества: белки, жиры, углеводы, витамины и минеральные вещества. Опыт передовых хозяйств показывает, что наиболее простые и доступные приемы подготовки кормов к скармливанию можно использовать в каждом колхозе и совхозе.

ИЗМЕЛЬЧЕНИЕ ГРУБЫХ КОРМОВ

Этот способ применяется при всех видах обработки и подготовки кормов к скармливанию. Соломенная резка лучше поедается скотом, уменьшаются потери, снижаются затраты энергии животными на ее поедание, пережевывание, предохраняются зубы от быстрого стирания и ускоряется пищеварение. При скармливании грубой, не резанной соломой потери ее составляют 30 и более процентов, корм попадает под ноги животным, загрязняется и становится непригодным. Измельченная же солома поедается полностью, ее легче транс-

портировать и раздавать скоту, смешивать с другими кормами (силосом, концентратами, хвоей), загружать и выгружать из емкостей, обрабатывать химическими препаратами. Длина измельченной соломы должна быть 4—5 см для крупного рогатого скота, лошадей и овец — 2—3 см. Для механизированного приготовления соломенной резки можно использовать соломосилосорезки РСС-6 и РСВ-3,5, измельчители грубых кормов ИГК-30А, молотковые универсальные дробилки ДКУ-М, КДУ-2, ДКУ-1,0.

СДАБРИВАНИЕ

Перед скармливанием скоту измельченную и смоченную соломенную резку можно смешивать с другими более ценными кормами. Это проводят для того, чтобы улучшить вкусовые качества, поедаемость и переваримость. В качестве сдобривания соломой можно использовать концентраты, вареный картофель, сено, силос. При добавке сахаристых кормов свеклы в измельченной соломе повышается переваримость клетчатки всего рациона. Простое измельчение соломой еще не обеспечивает ее достаточного размягчения. Размягчить солому можно с помощью термической обработки, запаривания, что улучшает ее поедаемость. Корм в основном обеззараживается от плесени, животные поедают его охотно. Но запаривание соломой в наших колхозах и совхозах составляет трудность, т. к. в хозяйствах нет кормоцехов. Для запаривания соломой можно применить кормораз-

датчики ПТУ-10К и опрокидывающие тракторные прицепы ПТУ-10С, можно использовать деревянные ящики. При заполнении ящика соломой его плотно закрывают крышкой и пускают пар. Пропаривание продолжают до тех пор, пока из отверстия для стока конденсата не начнет выходить струя пара. Прекратив подачу пара, солому оставляют в запаренном ящике еще на несколько часов (на 2—3 часа) и скармливают в теплом виде. Необходимо учесть, чтобы ящик с соломой находился на расстоянии 50—100 метров от котельной для лучшего прохождения пара. Сдобривание соломой на протяжении нескольких лет проводится в хозяйствах нашего района: в колхозе «Путь Ленина», «Коммунар», имени Кирова, имени Свердлова, совхозе «Ошминский», «Вякшенерский», колхозе «Красная нива».

ХИМИЧЕСКИЕ СПОСОБЫ ОБРАБОТКИ СОЛОМЫ

ОБРАБОТКА АММИАЧНОЙ ВОДОЙ

Этот прием можно организовать в каждом хозяйстве. В нынешнем году аммиачной водой обрабатывали солому только в колхозах «Путь Ленина», «Коммунар», имени Кирова. При использовании аммиачной воды содержание переваримого протеина в соломе увеличивается до

20—30 граммов на 1 кг корма. Солому обрабатывают в скирдах. Процесс производится жижеразбрасывателем или аммиаковозом. Скирды укрывают пологом из полиэтиленовой пленки, брезента или другого непроницаемого аммиак материала (на одну скирду длиной

10 м и шириной 3,5 метра требуется полог 250 квадратных метров).

Аммиачную воду вносят из расчета 120 литров 25-процентной концентрации на одну тонну солом.

Аммиачную воду с содержанием аммиака 17 процентов применять не следует, т. к. в зимнее время солома промерзнет. Солома под укрытием должна находиться 4—5

дней при плюсовых температурах воздуха, 6—7 дней — в холодную погоду. Затем солому проветривают от аммиака от 2-х до 10 часов и солома готова к скармливанию.

Обработка кальцинированной содой

Для обработки одной тонны солом необходимо брать 30 кг негашеной извести, 10—15 кг поваренной соли, 10—15 кг мочевины. Все эти вещества растворяют в воде (2 т). К весу солом и полученным растворам обрабатывают измельченную солому. Признаками окончания процесса кальцинирования

являются: появление хлебного запаха, солома становится желтого цвета, волокна легко рвутся, становятся мягкими, коровам можно давать такой солом до 10 кг, молодянку крупного рогатого скота, до 6—7 кг. Солому можно смешивать с силосом, концентратами, такая солома повышает продуктивность.

Обработка каустической содой

Солому обрабатывают без подогрева. На один центнер солом берут 4 кг каустической соды. Вещество растворяют в 80 литрах воды. Солому, смоченную раствором из обычной садовой лейки, выдерживают сутки, а затем раздают скоту. Можно солому сразу заготовить на несколько дней.

ИСПОЛЬЗОВАНИЕ И ПРИГОТОВЛЕНИЕ ХВОИ

Хвоя очень ценна как витаминная подкормка в зимнее время для всех видов животных и птицы. Переваримость органического вещества свежей соеновой и еловой хвои колеблется от 24 до 80 процентов. Это позволяет сделать вывод, что хвоя — высокопитательный и легкоусваиваемый

продукт. В 1 кг ее содержится до 100 мг каротина, 300 мг витамина «С» и 350 мг витамина «Е», а также витамины группы «В», микроэлементы. При скармливании по 200—300 граммов свиньям этой подкормки привесы повышаются на 13—35 процентов, коровам можно давать от 1 до 2 кг, молод-

нянку крупного рогатого скота — до 0,5 кг, овцам — 0,2 кг. Хвойные лапки измельчают до величины 2—4 см. Хвою можно смешивать с другими кормами. Для измельчения зелени можно использовать фуражир навесной, измельчители грубых кормов, соломорезки, Волгари-5 и другие машины.

ХВОЙНЫЙ НАСТОЙ

Это хорошее средство, предупреждающее авитаминоз животных. Приготовить его очень просто при любых условиях и на любой ферме. Ветки сосны или ели измельчают на «Волгаре-5», затем их закладывают в бочку и обливают горячей водой (температура 80 градусов), на каждый кг хвои расходуется 10 литров воды. Кадку закрыть крышкой и выдержать в теплом помещении 4—5 часов. Затем настоем процеживают и добав-

ляют соль из расчета 5—6 г на 1 литр настоя. Это все перемешивают и дают коровам по 5—6 л, взрослым свиньям и овцам 2—3 литра в день, телятам, пороссятам и ягнятам с 2-х—3-х недельного возраста по 100 граммов в день и постепенно увеличивают дозу по 0,5 литра на голову. Таким же простым методом по такому рецепту можно делать сенной настоем — он применяется при выпойке молодянку при желудочно-кишечных

заболеваниях, повышает аппетит, благотворно влияет на развитие телят, поросят и ягнят. Для приготовления сенного настоя использовать злако-бобовое зеленое сено. Сенной настоем можно выпаивать телятам с первого месяца и увеличить дозу в день до 3-х литров. Сенной настоем постоянно используют телятницы в колхозах «Путь Ленина», «Коммунар», имени Тимирязева, «Малокаменский», имени Кирова и других.

ОВСЯНОЕ МОЛОКО

Оно применяется как диетическое питание для молодянка животных. На ведро теплой кипяченой воды (30—35 градусов) берут 3,5 кг овсяной муки, хорошо перемешивают и скармливают телятам, пороссятам.

ЛЬНЯНЫЕ ОТВАРЫ

Они являются легко усвояемыми в организме животных против диспепсии молодянка. Отвар готовят следующим образом: берут 50 граммов чистого промытого семени льна или овсяной, ячменной крупы, заливают

1 литром воды и кипятят в течение одного часа. Полученный раствор процеживают, добавляя 10 граммов соли на 1 литр отвара и один желток крупного яйца, и выпаивают животным.

ИСПОЛЬЗОВАНИЕ ЗЕРНОВЫХ КОРМОВ

Зерновые корма перед скармливанием животным требуют специальной подготовки: измельчение — дроб-

ление разрушают оболочку зерна, в результате чего улучшается процесс разжевывания и переваривания корма. Крупному рогатому

скоту скармливать размолотое зерно частиц до 4 мм. Свиньям зерно мелкого помола частиц 1 мм.

ОСОЛАЖИВАНИЕ

Концентрированные корма при осолаживании превращают крахмал в сахар, улучшаются вкусовые качества, поедаемость и перевариваемость. На каждый кг корма берут 2 литра горячей

воды и тщательно перемешивают. Емкость закрывают крышкой и оставляют на 3—4 часа. Затем концентраты скармливают, смешивая с другими кормами: соломой, силосом, хвоей.

ЗАПАРИВАНИЕ ЗЕРНА

Применяется в том случае, если зерно поражено грибками и плесенью. Перед скармливанием такое зерно промывают в воде, а затем запаривают в кормозапарниках в течении 30—40 минут.

ТОЛЬКО В ПРИГОТОВЛЕННОМ ВИДЕ!

РАСКИСЛЕНИЕ СИЛОСА

При нарушении технологии силосования силос получается плохого качества, с большим содержанием масляной кислоты. Такой силос плохо поедается скотом, оказывает неблагоприятное влияние на здоровье животных (на приплоде и качестве молока). Для нейтрализации

излишнего количества кислот применяют для раскисления силоса мел — 4—6 г на 1 кг силоса. Происходит перенасыщение рациона кальцием и нарушается минеральный обмен. Поэтому обязательно нужно использовать в корм скоту фосфорные подкормки — приципи-

тат, монокальций фосфат, диаммоний фосфат. Можно раскислять силос кальцинированной содой по 5—6 граммов на 1 кг силоса. Берется 15—20 г соды, которая разводится в 1 литре воды. Силос смачивается из лейки, через 1—2 часа его можно скармливать.

МОЧЕВИНУ В РАЦИОН

Для пополнения рационов животных протеином можно использовать мочевины. Этот заменитель успешно использовали в прошлой зимовке на фермах колхоза «Красная нива». Мочевина содержит 45—46 процентов азота. Каждый грамм мочевины заменяет в рационах 2—3 грамма протеина.

Мочевину можно скармливать только коровам, молодняку крупного рогатого скота старше шести месяцев и овцам. Коровам давать в сутки 100—150 граммов, овцам — 12—15 граммов, молодняку КРС — до 80 граммов. Суточную дачу скармливать в два приема. Приучать с небольших доз. В первый день скармливать 10 граммов, во второй день 20 грам-

мов и так далее в течение 8 дней. Если в течение 8 дней был перерыв, то кормить надо все вновь с малой дозы 10 г. Мочевина должна быть в виде порошка, комочки могут вызвать отравление. Растворенной мочевиной можно увлажнять солому и силос и другие корма. 10 кг мочевины растворить в 90 литрах воды или 1 к 9. Мочевину можно скармливать с концентратами. Нужно помнить, что окармливание мочевины следует делать только под контролем зоотехников и ветработников.

М. ГАВРИЛЛНА,
главный зоотехник
управления сельского хозяйства

ПАСТА ДЛЯ СВИНЕЙ

В рационе свиней сочные корма занимают второе место после концентратов. Чаще всего им скармливают картофель, силос, сенаж. Из силоса и сенажа можно готовить пасту для свиней. Приготовление пасты из сенажа и силоса следует готовить после выемки из тран-

шей. В наших условиях для приготовления пасты можно использовать «Волгарь-5» и дробилки ДКУ-1,2 и другие. Паста должна поступать в ящики и смешиваться с сенной мукой, льноголовкой, пыжиной, мелом, солью и концентратами.

Норма кормления пастой

от 2-х до 10 кг. Введение в рацион пасты из сенажа, силоса для свиней обеспечивает организм витаминами, снижает расход концентратов при одновременном увеличении среднесуточных привесов, оплодотворяемости и увеличении поросят.

РЕШЕНИЯ XXVI СЪЕЗДА КПСС — В ЖИЗНЬ

ПОЛНЕЕ ИСПОЛЬЗОВАТЬ СИЛУ ЗЕМЛИ

СИСТЕМА земледелия — это комплекс агротехнических, мелiorативных и организационных мероприятий, направленных на наиболее продуктивное использование земли, повышение ее плодородия. Вопрос о системах земледелия и их значении в сельскохозяйственном производстве не новый. Длительное время считалось, что независимо от природных и экономических условий во всех зонах страны система земледелия должна быть одна (паровая, плодосменная, травопольная или пропашная). Это была грубая ошибка, которая дорого обошлась отечественному земледелию. Жизнь показала, что не может быть единой высокопродуктивной системы земледелия в разнообразных природных условиях, так как главные причины, сдерживающие рост урожая, и способы устранения этих причин оказываются резко различными.

Продуктивность земледелия нашей области, имеющей все основания получить высокие урожаи, все еще низка и неустойчива. Лишь в отдельные годы (1976, 1978) урожай зерновых культур поднимался в среднем по 15—17 ц, а картофеля — до 120 ц/га. В неблагоприятные же годы они снижались.

Не лучше обстоит дело и с другими культурами — льном, травами, овощами и сахарной свеклой. При таких урожаях не может быть и речи об удовлетворении потребностей населения, выполнении государственных планов, продуктивном развитии животноводства. Из года в год растет задолженность колхозов и совхозов по продаже зерна, картофеля, овощей, продуктов животноводства.

Причины такого положения различны. Обычно принято ссылаться на неблагоприятные погодные условия — засуху или чрезмерное обилие дождей, вымерзание и т. д. Бесспорно, погодные условия во многом определяют уровень урожая. Но искусство земледелия в том и состоит, чтобы обеспечить получение хорошего урожая в любых погодных условиях с минимальными колебаниями.

Длительный опыт передовых хозяйств убедительно говорит о том, что решение такой задачи вполне реально. Из года в год колхозы «Красный маяк» и им. Куйбышева Горюдского района получают урожаи зерновых в среднем по 35—42 ц/га,

и даже в настоящем, чрезвычайно тяжелом году они получили зерна с каждого гектара по 22—24 центнера, картофеля — по 143, льноволокна — по 7,3 ц. В колхозе «Власть Советов» Шатковского района за десятилетие пятилетку урожай зерновых составил в среднем 35,3 ц и картофеля — 183,3 ц/га. В 1981 году это хозяйство стало рекордсменом области, получив зерновых по 29 и картофеля — по 126 ц/га.

Высокие урожаи всех культур в 1981 году получили колхозы им. Ракумовского Чкаловского района, «Верный путь» Семеновского, «Шубинский» Сергачского, «Идея Ильича» Вацкого, учхоз «Новинки» и ряд других. Систематически высокие и устойчивые урожаи получают государственные сортоиспытательные участки.

Чем объясняются эти успехи? Убежден, что прежде всего они связаны со следующими обстоятельствами: освоением агротехники всех возделываемых культур с учетом почвенных, ландшафтных и погодных условий; высококачественным и своевременным выполнением всех агроприемов; работой в определенной системе и последовательности.

Каждое агромероприятие, если оно правильно применено, имеет и свое самостоятельное значение. Но наибольший положительный результат получается только в том случае, когда оно проводится в определенной системе с учетом взаимовлияния и действия не только на урожай данного года, но на последующие, на рост плодородия почвы, защиту ее от эрозии, а посевов — от болезней, вредителей и сорняков.

Любая система земледелия включает в себя ряд обязательных взаимосвязанных звеньев и прежде всего таких, как использование земли (севообороты, вывозные поля, долголетние культурные пастбища, сады и водоемы), система обработки почвы, система применения удобрений, мелiorативные и культуртехнические мероприятия, сортовое семеноводство, системы мер защиты почвы и посевов.

Перечень одинаковых по названию звеньев (или элементов) системы земледелия совершенно не означает, что все они в различных условиях одинаковы по содержанию. Их существование и значение могут быть резко различны. Так, например, основную обра-

ботку почвы на эрозионно опасных склонах лучше проводить не обычными лемешными плугами, а специальными, образующими гребни, оставляющими живые на поверхности или плоскорежами. Вся система обработки склонов и их использования должна быть иной, чем ровных участков.

Большая разница имеется и в системе удобрений на почвах дерново-подзолистых, серых лесных и черноземах, различного механического состава и структуры посевов. Еще более существенна разница в использовании земли — построении севооборотов, долголетних культурных пастбищ в зависимости от почвенных, климатических условий, набора культур.

Не может быть одинаковой схем и порядка размещения севооборотов в Починковском и Ковернинском, Гоншаевском и Борском районах. Все это заставляет иметь различные системы земледелия.

Природные и экономические условия сельского хозяйства нашей области весьма разнообразны. «Здесь что ни шаг, то перемена, требующая для своего объяснения массу детальных данных», — так писал еще сто лет назад основатель учения о почве В. В. Докучаев, производивший, кстати, обследование земель в Нижегородской губернии. Во всех районах области, а иногда даже и в одном районе, нельзя успешно вести земледелие по одной системе. По почвенным, ландшафтным и климатическим условиям, задачам и направлению сельского хозяйства территория области подразделяется на семь агрономических районов.

Комиссия, созданная исполкомом областного Совета народных депутатов, по разработке основ систем земледелия пришла к заключению, что в соответствии с этим следует рекомендовать районам, колхозам и совхозам производить детальную разработку систем земледелия.

В северо-восточный агрорайон в него входят Ветлужский, Тонкинский, Шарангский и Уренский районы. Этот агрорайон — самый холодный в области, с продолжительностью безморозного периода 120—125 дней и суммой осадков за год 550 мм. Почвы преобладают дерново-подзолистые средне- и легкосуглинистые на покровных суглинках. Часть

из них легко переувлажняется до глубины 70 см. Рельеф спокойный. Средний бонитет почв — 49 баллов. Главными причинами, сдерживающими продуктивность земледелия, являются малая гумусность почв, бедность азотом и фосфором, повышенная кислотность, большая уплотненность подпахотного слоя, неустойчивое (часто избыточное) увлажнение, высокая засоренность полей, особенно пыреем ползучим.

Определенной сложностью земледелия здесь является мелкоконтурность пахотных земель — 49 баллов. Главными причинами, сдерживающими продуктивность земледелия, являются малая гумусность почв, бедность азотом и фосфором, повышенная кислотность, большая уплотненность подпахотного слоя, неустойчивое (часто избыточное) увлажнение, высокая засоренность полей, особенно пыреем ползучим.

Определенной сложностью земледелия здесь является мелкоконтурность пахотных земель — 49 баллов. Главными причинами, сдерживающими продуктивность земледелия, являются малая гумусность почв, бедность азотом и фосфором, повышенная кислотность, большая уплотненность подпахотного слоя, неустойчивое (часто избыточное) увлажнение, высокая засоренность полей, особенно пыреем ползучим.

Определенной сложностью земледелия здесь является мелкоконтурность пахотных земель — 49 баллов. Главными причинами, сдерживающими продуктивность земледелия, являются малая гумусность почв, бедность азотом и фосфором, повышенная кислотность, большая уплотненность подпахотного слоя, неустойчивое (часто избыточное) увлажнение, высокая засоренность полей, особенно пыреем ползучим.

Внесение органических удобрений из расчета не менее 8—10 тонн на га пашни ежегодно прежде всего должно производиться в чистом и занятом парах, минеральные же удобрения следует вносить под каждую культуру севооборота. Известкование почвы по полной кислотности целесообразно применять раз в ротацию севооборота в паровых полях или под культуру, к которой будут подсеиваться многолетние травы. В сочетании с известкованием и органическими удобрениями эффективно углубление пахотного слоя в паровых полях и под пропашные культуры до 20—23 см.

Важное место среди мероприятий в системе земледелия агрорайона имеют ликвидация мелкоконтурности земледелия, укрупнение севооборотов и полей. В сочетании с проведением мелiorации это в конечном счете позволит расширить в агрорайоне площадь под пашней на 4600 га.

В. НАРЦИССОВ,
заслуженный деятель
науки РСФСР, профессор.
(Из газеты «Горьковская правда»
от 5 декабря 1981 года).

Программа неуклонного роста благосостояния советских людей, намеченная XXVI съездом КПСС, охватывает самые различные стороны нашей жизни. Видная роль в одиннадцатой пятилетке отводится и торговле, ставится задача дальнейшего ее совершенствования. В поселке Буреполом Одошнурского сельского Совета, в самом центре, как все привыкли называть, — на «пяточке» стоит красочно оформленный киоск «Союзпечать». В этом киоске можно всегда купить газеты и журналы, школьные принадлежности и многие другие мелочи. Киоск «Союзпечать» работает строго по расписанию дня, а если и уходит

УВАЖАЕМЫЙ ЧЕЛОВЕК

продавец, то вывешивает объявление «Ушла на почту» или «Выехала в Тоншаево за товарами». Особенно приятно нам, жителям поселка, что в вечернее время киоск работает дольше всех магазинов. Дождик-ли, снеги, в любую погоду там светится огонек, киоск работает.

С 1955 года в киоске «Союзпечать» поселка Буреполом работает Серафима Яковлевна Завьялова. Мы привыкли к тому, что работает в киоске Серафима Яковлевна и ладно, и что за этим кроется двадцати-

шестилетний труд, труд с большой любовью, большим желанием и старанием, без единого пропуска и опоздания. Мы, жители поселка Буреполом, с большой благодарностью к вам, Серафима Яковлевна, за ваш благородный, творческий и бескорыстный труд.

Для работника обслуживания важно не только умение взвесить или отмерить товар, важны еще и культура его общения с покупателями, постоянное стремление так его обслужить, чтобы он остался доволен. Вот такими замечательными ка-

чествами обладает в совершенстве Серафима Яковлевна Завьялова. Она прекрасный наставник и воспитатель молодежи, лидер социального соревнования. Слово «наставник» в значении учитель, воспитатель, как нельзя более точно характеризует ее отношение к молодому поколению. Ибо смысл наставничества, смысл положительного примера, а прежде всего настоящего советского человека, ясно сознающего свой гражданский и профессиональный долг.

П. КУДРЯВЦЕВ,
председатель исполкома
Одошнурского сельского
Совета.

Телевидение

ВРЕМЯ МОСКОВСКОЕ.

Понедельник, 14 декабря.

9.05 — Выступление Большого детского хора ЦТ и ВР.
9.35 — Фильмы для детей.
10.25 — «Живая Вселенная». Научно-популярный фильм.
11.25 — А. Хачатурян — Фрагменты из музыки к балету «Спартак». 14.50 — Док. фильм. 15.35 — Мамина школа.
16.05 — Концерт национального балета Республики Заир.
16.35 — Народный художник СССР А. Герасимов 17.10 — В. Пальчун — «Малая земля». Оратория. 17.40 — Встреча юнкоров телестудии «Орленок». 18.25 — «В лесной чаще». Мультфильм. 19.00 — Решения XXVI съезда КПСС — в жизнь! «ВМ. Год 1981». 19.30 — Играет ансамбль «Русская гармонь». 20.00 — Киноэпопея «Всего дороже». Фильм 6-й. 21.35 — Любимые роли.

Вторник, 15 декабря.

9.05 — Киноэпопея «Всего дороже». Фильм 6-й. 10.05 — Творчество юных. 10.50 — Клуб кинопутешествий. 14.50 — «Человек на земле». Кинопрограмма. 15.40 — К. Хачатурян — Соната для скрипки и фортепиано. 16.00 — Русская речь. 16.30 — К дням культуры Коми АССР в Москве. Док. фильм. 17.05 — Выступление Государственного ансамбля песни и танца Коми АССР. 17.35 — Адреса молодых. 18.35 — Целна сегодня. О водителе большегрузных автопоездов — братьях Головач из Кустанайской области. 19.00 — Концерт мастеров искусств и художественных коллективов Советской Молдавии. 20.00 — Киноэпопея «Всего дороже». Фильм 7-й. 21.35 — Лица друзей. 22.25 — Сегодня в мире. 22.40 — Концерт камерной музыки.

Среда, 16 декабря.

9.05 — Киноэпопея «Всего дороже». Фильм 7-й. 10.05 — Концерт. 10.50 — Вперед, мальчишки! 14.50 — «Ритмы Автограда». Док. фильм. 15.00 — Хоккей. Сборная ЧССР — сборная Швеции. 17.25 — Песни о городах-героях. 18.15 — Отзовитесь, горнисты! 19.00 — Хоккей. Сборная СССР — сборная Финляндии. 21.35 — Концерт в честь 125-летия Государственной Третьяковской галереи. 22.35 — Сегодня в мире. 22.50 — «Постижение камня». Док. фильм.

Четверг, 17 декабря.

9.05 — «Светлый путь». Фильм. 10.40 — В мире животных. 14.50 — «Твой труд — твоя высота». Кинопрограмма. 15.40 — К 80-летию со дня рождения А. Фадеева. На родине героев «Молодой гвардии». 16.40 — Шахматная школа. 16.40 — Чему и как учат в ПТУ. 17.40 — Концерт. 18.00 — Ленинский университет миллионеров. 18.30 — В каждом рисунке солнце. 19.00 — «Играет заслуженная артистка РСФСР О. Эрдели» (арфа). Фильм-концерт. 19.10 — Жизнь науки. 19.40 — Песни советских композиторов. 20.05 — Киноэпопея «Всего дороже». Фильм 8-й. 21.35 — О балете.

Тоншаевскому райбыткомбинату требуется кассир на постоянную работу.

Металлолом — мартенам

ВЫЗЫВАЕТ ТРЕВОГУ

Было бы совсем неверным оправдывать срыв плана третьего квартала по сдаче металлолома, как это пытаются сделать некоторые руководители отстающих предприятий и организаций, трудностями летних месяцев.

По сейчас, когда до конца года остается менее двадцати дней, надо серьезно подумать о выполнении годового плана. За декабрь колхозу имени Кирова необходимо сдать три тонны металлолома, имени Свердлова — 22, «Красная нива» — 6,4, имени Тимирязева — 16, «Малокаменский» — 9.

Среди совхозов большим должником является совхоз «Вякшенерский», которому необходимо еще сдать металлолома 15 тонн, из 41 тонны по плану совхоз «Пижемский» сдал пока лишь 36.

Из колхозов и совхозов план

перевыполнили колхоз «Коммунар» (председатель В. М. Евстропов, механик В. А. Орлов), совхоз «Опминский» (директор Ю. В. Дурнев, инженер В. И. Томилов).

Много отстающих в этом важном деле среди предприятий и организаций. Пижемскому леспромхозу на площадку «Вторчермет» еще необходимо доставить 43,6 тонны металлолома, из 26 тонн по плану за одиннадцать месяцев Тоншаевская МПМК сдала всего 12 тонн, то есть менее половины плана. К той же категории можно отнести Тоншаевский ПМО, райсельхозтехнику, ремстройучасток, больницу, заготконтору.

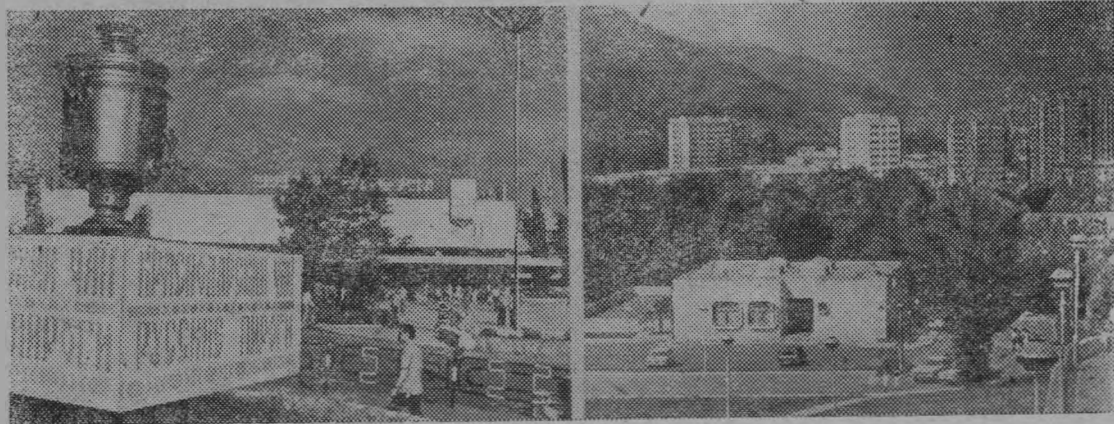
Большую тревогу за выполнение плана вызывает работа Альцевского торфопредприятия (директор тов. Кириллов), где из 309 тонн сдано всего

225. Ранее этому предприятию предъявлялись штрафные санкции за невыполнение плана в сумме 3650 рублей, но выводов пока из этого не сделано.

Активное участие в сборе металлолома принимали школьники Буреполомской и Пижемской средних, Кодочиговской и Письменерской восьмилетних школ. Однако Тоншаевской средней школе еще предстоит сдать 7,5 тонны металлолома, Шайгинской — 9, Ошминской — 5, Большесельской — 3, Лесозаводской — 4,5 тонны металлолома.

За оставшиеся дни до конца года всем необходимо рассчитывать с государством по сдаче металлолома.

С. МАХНЕВ,
уполномоченный
Горьковского объединения
«Вторчермет» по
Тоншаевскому району.



Краснодарский чай — самый северный в мире — отличается нежным ароматом, терпким вкусом, красноватым цветом настоя. На Всемирной выставке-дегустации в Брюсселе он разделил первый приз со знаменитым цейлонским.

Возделыванием чая на Ку-

бани занимаются 13 совхозов, расположенных в узкой полосе причерноморских субтропиков. Ведущий среди них — Дагомысский совхоз. Его плантации занимают 700 гектаров гористой местности. В этом совхозе практикуется искусственное орошение чайных

плантаций. За счет полива растет урожайность. Сегодня она достигает 43 центнера чайного листа с гектара.

На снимках: реклама краснодарского чая; поселок Дагомыс, где живут рабочие и служащие совхоза.

● СТИХИ

Лена читает

На дворе теплынь такая!
Прямо тут, за столиком
Книжку Леночка читает,
И страниц в ней столько!

Хоть каникулы теперь уж,
Со старанием и терпением
Читает пятиклассница,
К боку кошка ластится.

А ребята на качелях,
И не хочет неужели
Покачаться Лена?
Только непременно
Падо книжку почитать.
А потом — и поскакать,
А потом и в самом деле
Почему б не на качелях?!

Т. ЖЕЛОНКИНА,
методист киносети.

Редактор
С. С. МИХАЛИЦЫНА.

Газета выходит
по вторникам, четвергам,
субботам

АДРЕС РЕДАКЦИИ:
606950, р. п. Тоншаево,
ул. Центральная, д. 14

ТЕЛЕФОНЫ: редактора—9-15-50, зам. редактора—9-16-40, ответственного секретаря—9-11-98, отдела сельского хозяйства—9-14-95, отдела писем—9-13-06, промышленного отдела—9-12-48, радиоорганизатора—9-14-79, секретаря—9-13-63, бухгалтерии—9-16-92, типографии—9-12-93.