

Тоншаевский КОЛХОЗНИК

ПРОЛЕТАРИИ ВСЕХ СТРАН, СОЕДИНЯЙТЕСЬ!

ОРГАН ТОНШАЕВСКОГО РАЙКОМА КПСС И РАЙОННОГО СОВЕТА НАРОДНЫХ ДЕПУТАТОВ

Газета выходит
с 3 января
1934 года

№ 146 (5454)

Вторник, 8 декабря 1981 года

Цена 2 коп

ЖИВОТНОВОДСТВО — УДАРНЫЙ ФРОНТ

Вести из колхоза «Путь Ленина»

ПРИВЕСЫ ВЫШЕ ПРОШЛОГОДНИХ

Животноводы колхоза «Путь Ленина» добиваются неплохих результатов на откорме молодняка крупного рогатого скота и свиней. Получать стабильные привесы позволяет им то, что для скармливания животным выдаются самые лучшие по качеству и питательности корма. К тому же все они выдаются только в пригодном виде. Но одни корма еще не играют большой роли. Здесь многое зависит от того, какой уход за животными, каково отношение к своим питомцам со стороны самих животноводов. И надо сказать, что многое у них получается благодаря старанию, любви к животным, ответственности за порученное дело.

В целом по хозяйству за одиннадцать месяцев теку-

щего года среднесуточные привесы молодняка крупного рогатого скота составляют 471 грамм, что на 61 грамм больше прошлогоднего показателя. Еще успешнее дела обстоят в свиноводстве. Взять, к примеру, последний месяц работы. В среднем за сутки в ноябре поросята прибавлялись в весе на 546 грамм. Это на 336 грамм выше, чем за соответствующий период прошлого года.

Стабильные привесы на откорме получают от группы телят в возрасте до 4 месяцев животноводы Лидия Алексеевна Вшивцева и Антонина Дмитриевна Пантелеева. С начала года их питомцы набирали вес в сутки по 666 грамм, что выше плановой цифры на 266 грамм, а принятой по социальным обязательствам — на 166

граммов. Полученные привесы больше прошлогодних на 113 грамм. В ноябре в этой же группе откорма привесы телят в сутки равняются 589 граммам.

Радуют результаты труда и телятниц Зои Федоровны Степановой и Евгении Семеновны Втюриной. Каждый теленок их группы откорма с начала года увеличился в весе на 616 грамм, тогда как в прошлом году за этот же период — лишь на 435 грамм.

А среднесуточные привесы поросят до четырехмесячного возраста в ноябре, за которыми ухаживает Анна Пантелеевна Чурашова, равняются 546 граммам. Плюс к уровню 1980 года составляет 226 грамм.

В. БАСОВА,
зоотехник

ЖДУТ ПОМОЩИ

Долгими ожиданиями жили труженики колхоза «Путь Ленина», когда же будет пущен в строй действующих животноводческий комплекс. И, наконец, нынешней осенью государственной комиссией, хотя и с недолжками, был принят один коровник. С его пуском наступили и первые трудности. Но зимовать все же решили здесь — иного выхода не было: старая ферма в аварийном состоянии, давно не ремонтировалась, так как все денежные средства колхоза шли на строительство комплекса, а имеющиеся поголовье скота требовало новых помещений. Поэтому сюда тут же перенесли 51 корову и 250 телят.

Всех животных разместили по стойкам, которые согласно проекта должны быть механизированы и даже автоматизированы. Но побывав в новом коровнике, становится ясным, что об автоматизации говорить не приходится, поскольку даже полной механизации здесь пока нет. Из четырех кормораздатчиков работает только один. И если бы не трактор, с тележки которого идет раздача кормов, пришлось бы животноводам, как было в старом дворе, носить корма на себе. Не действует здесь и навозоудаление. И выходит, напрасны были ожидания — никаких обещаний условий труда животноводов с вводом коровника не последовало. И опять наступили ожидания — ждуг

в хозяйстве, когда же придут специалисты из Шахунской ПМК и строители Тоншаевской МПМК и наладят все, что не доделано. А пока ни те, ни другие на комплексе не появляются.

Несмотря на трудности нынешней зимовки, веря в то, что они временные, животноводы хозяйства стараются, прикладывают немало сил, чтобы успешно претворить намеченную на год программу по производству и продаже продукции ферм.

На зимовку 1981—82 г.г. колхоз заготовил 742 тонны сена, 1350 тонн сенажа, 150 тонн силоса, 254 тонны витаминно-травяной муки, 536 тонн соломы и 130 тонн концентрированных кормов. В общем итоге запасы некоторых видов кормов несколько ниже прошлогодних, и, чтобы их недостаток не отразился на продуктивности скота, в хозяйстве с первых дней зимовки каждый килограмм кормов взят под строгий учет, выдача скоту производится только взвешенными и приготовленными. Каждая корова при трехразовом кормлении получает их в день по 7,7 кормовых единицы, телка — 5,5.

Успешнее других хозяйств района колхоз «Путь Ленина» ведет продажу государствену животноводческой продукции. Уже отправлено 696 тонн молока из 750 плановых, 91,3 тонны мяса вме-

сто 100 по заданию. Надо также отметить, что молоко, полученное здесь, отличается хорошим качеством — только 14 тонн его сданы государству вторым сортом, все остальное — первоклассное. Чувствуется контроль за качеством производимой продукции со стороны зооветспециалистов хозяйства. Да и сами животноводы заинтересованы в получении высокосортного молока, так как их зарплата в прямой зависимости от этого показателя.

В хозяйстве широко развернуто социалистическое соревнование среди работников ферм. Особое внимание уделяется его гласности. А это в значительной степени отражается на производстве животноводческой продукции. Маяками социальности являются А. С. Мухачева, надоявшая от одной коровы с начала года по 2532 кг молока, А. Г. Ентерева — 2455 кг, З. Д. Загудаева — 2477 кг. На них равняются другие. А в среднем по хозяйству надой молока от коровы за одиннадцать месяцев составил 2153 кг. Это на 313 кг ниже прошлогоднего уровня.

Второй месяц животные содержатся на комплексе, и весь этот период доярки, телятницы ждуг помощи от строителей и очень надеются, что они откликнутся на их зов конкретными делами.

С. ЗОЛОТАРЕВА,

ПОДВЕЛИ ИТОГИ

Докладом зоотехника А. В. Кузьминой открылось совещание животноводов колхоза «Коммунар», которое состоялось в конце прошедшей недели. Выступающая подвела итоги работы тружеников ферм за 11 месяцев, сделала анализ выполнения государственного плана по продаже молока и мяса.

Ветврач хозяйства А. Я. Железнов рассказал присутствующим, какие профилактические мероприятия проводятся на фермах, в каком санитарном состоянии находятся животноводческие помещения. Он предложил незамедлительно ввести в рацион микро- и макро-элементы, что будет способствовать поднятию

продуктивности животных.

До всех животноводов на ноябрь были доведены задания по производству молока и мяса. Многие работники ферм успешно справились с ними. Об этом говорила главный экономист колхоза Р. П. Евстропова.

С заключительным словом выступил председатель колхоза В. М. Евстропов.

На совещании присутствовал и выступил председатель районного комитета народного контроля В. С. Пестов. Он, в частности, остановился на вопросе экономного и рационального использования кормовых запасов.

Е. ПЕТРОВА,

В ЧЕСТЬ СЛАВНОЙ ДАТЫ

Пройдут века, но в благодарной памяти народа никогда не померкнет героизм и доблесть защитников столицы в суровые годы Великой Отечественной войны. Победа под Москвой вдохновила советских людей на новые подвиги в труде и бою, укрепила их уверенность в том, что враг непременно будет разбит.

4 декабря в Кремлевском Дворце съездов состоялось торжественное заседание Московского городского и Московского областного Советов народных депутатов, МГК и МК КПСС совместно с представителями трудящихся Москвы и Московской области и воинов Московского гарнизона, посвященное 40-летию разгрома немецко-фашистских войск под Москвой.

Бурными, продолжительными аплодисментами, стоя встретили собравшиеся товарищи Л. И. Брежнев, Ю. В. Андропова, М. С. Горбачева, В. В. Гришина, А. А. Громыко, А. П. Кириленко, А. Я. Пельше, М. А. Сулова, Н. А. Тихонова, Д. Ф. Устинова, К. У. Черненко, П. Н. Демичева, В. В. Кузнецова, Б. Н. Пономарева, М. С. Соломенцева, И. В. Капитонова, В. П. Долгих, М. В. Змянина, К. В. Рукавова.

(ТАСС).

ЗА МИР И РАЗРЯДКУ

Внимание всего мира приковано в эти дни к начавшимся в Женеве советско-американским переговорам об ограничении ядерных вооружений в Европе.

В обстановке, когда Вашингтон и его союзники по НАТО толкают мир к ядерной катастрофе, Генеральный секретарь ЦК КПСС, Председатель Президиума Верховного Совета СССР Л. И. Брежнев в ходе недавнего визита в ФРГ выдвинул новые, далеко идущие предложения, цель которых — найти взаимоприемлемую договоренность избавить Европу от опасности ядерного уничтожения.

Во-первых, Советский Союз существенно дополнил выдвигавшееся им ранее предложение о моратории на разверты-

вание новых и модернизацию имеющихся ядерных средств средней дальности в Европе на тот период, пока ведутся переговоры по этим видам вооружений.

Во-вторых, было подчеркнуто намерение Советского Союза выступать в ходе Женевских переговоров за радикальные сокращения обеими сторонами ядерных средств средней дальности — не на десятки, а на сотни единиц.

В-третьих, СССР был бы готов договориться и о полном отказе обеих сторон — Запада и Востока — от всех видов ядерного оружия средней дальности, нацеленных на объекты в Европе.

Дело теперь за американской стороной.

(ТАСС).

ОРГАНИКУ — НА ПОЛЯ НА МАЯКОВСКОМ БОЛОТЕ ОТ ВКЛАДА КАЖДОГО

Рабочий день крановщика Альцевского торфопредприятия коммуниста Александра Тимофеевича Трямкина начинается рано. Ему нужно к восьми часам утра, даже раньше, добраться из п. Пижма до Маяковского болота, где у початого каравана торфа стоит вверенный ему лестничный кран.

Вот и сегодня, 4 декабря, он прибыл сюда раньше всех, подготовил к работе кран и стал загружать торфом первые машины, а их, как правило, с утра бывает много. Только успевай разворачивайся.

Часам к десяти весь транспорт с болота ушел с грузом по колхозам и совхозам района. Выпала возможность поговорить с крановщиком.

—Всего на этом болоте заготовлено 110 тысяч тонн торфа, рассказывает Александр Тимофеевич. — Распечатали только первый караван. Словом, начало положено. Решаются пока организационные вопросы. В частности, до сегодняшнего дня транспорта было очень мало. Много времени кран простаивал. Отгружал за день в среднем по 150 тонн. Сегодня много машин пришло из «Сельхозхимии», да и колхо-

зы стали больше посылать транспорта.

Вывозка органики действительно увеличилась. Это подтвердила учетчица З. С. Березина.

—Вот результаты нашей работы за ноябрь, — она подает мне тетрадь. — За 25 ноября отгружена и отправлена 151 тонна торфа, за 26 — 199, за 27 — 150, за 28 — 124, за 30 — 182 тонны. 1 и 2 декабря доставлено в хозяйства по 223 тонны органики, а вчера, то есть 3 декабря, — 427 тонн. Думаю, не меньше сделаем и сегодня. С утра много машин пришло. 14 единиц из «Сельхозхимии», три автомашины и трактор из колхоза имени Кирова, три автомашины из колхоза «Путь Ленина». Даже из совхоза «Ошминский» сегодня приехали. Крановщик успевает грузить. До 700 тонн в день может делать.

Как выяснилось, не все хозяйства района приступили к вывозке органики. Кроме перечисленных, занимаются этим делом сегодня совхоз «Пижмский» и колхоз имени Свердлова. До обеденного перерыва транспорт из других хозяйств не поступал.

Колхоз имени Свердлова поставил на вывозку торфа один трактор Т-150. Механизатор М. С. Кузьмин доставляет органику на поле, что у д. Питер. Делает в день по 7 рейсов, транспортируя 56 тонн торфа. Для более производительной работы тракторист нарастил борта у прицепа и теперь берет сразу 8 тонн груза.

Хорошо работают шоферы из колхоза имени Кирова.

—Бывает, их на перевозку комбикормов посылают, — говорит З. С. Березина. — Так они успевают и корма привезти в хозяйство и к нам на болото во второй половине дня, ближе к вечеру приехать.

Около полудня с одним из шоферов из «Сельхозхимии» мы отправились в обратный путь. Две дороги выводят на трассу Пижма — Тоншаево. На одной из них скопилось несколько машин. Застряли. Это говорит о том, что дороги плохо почищены. Работает здесь большая бульдозер, но настоящую, хорошую дорогу проложить не может. Здесь нужен более мощный трактор С-100, например.

В. НИКОЛАЕВ.

Приобрел силу Закона одиннадцатый пятилетний план развития Советской страны. Прошедшая в середине ноября сессия Верховного Совета СССР утвердила план, а также план экономического и социального развития СССР на второй год пятилетки.

Товарищ Л. И. Брежнев, выступая на ноябрьском (1981 г.) Пленуме ЦК КПСС, подчеркнул, что «после утверждения план становится законом нашей жизни и деятельности, и именно как к закону, как к важнейшему партийному и государственному документу обязаны относиться к плану все — от рабочего до министра».

Одиннадцатая пятилетка — новая веха на пути свершений советского народа. В планах на 1981 — 1985 годы реализуется важнейшая установка партии — на повышение эффективности народного хозяйства, его более интенсивное развитие. Осуществляются крупные меры в социальной области, созданы предпосылки для динамичного развития промышленности и сельского хозяйства. Надежно обеспечиваются нужды обороны страны.

Наша страна располагает могучим индустриальным и аграрным потенциалом, богатыми природными ресурсами, высококвалифицированными кадрами. С учетом сложности стоящих перед экономикой задач сейчас исключительную важность приобретает бережное, поистине хозяйское использование всего, чем мы располагаем. В заданиях пятилетки всемерно поощряется инициатива трудовых коллективов в осуществлении строжайшего режима экономии. Пленум ЦК партии подчеркнул, что необходимо оперативно и жестко пресекать бесхозяйственность и расточительность.

По заданию XXVI съезда КПСС в пятилетний план включается комплексная продовольственная программа. Как отметил товарищ Л. И. Брежнев, продовольственная проблема — и в хозяйственном, и в политическом плане — является центральной проблемой всей пятилетки.

Работа предстоит сложная. В рамках продовольственной программы должны объединиться силы и самого аграрного производства, и многих отраслей промышленности, связанных с ним, и системы заготовок, хранения, переработки, транспортировки, тор-

говли продуктами земледелия и животноводства. Именно поэтому в текущей пятилетке уточняется структура агропромышленного комплекса, в ней устраняются несоответствия. Поставлены задачи повысить технический уровень сельскохозяйственных машин, их надежность и долговечность, расширить масштабы применения минеральных удобрений, средств защиты растений, решительно улучшить отдачу мелиорированных земель.

В основу земледелия и животноводства положен ориентир на конечные результаты. Особое значение приобретает более точная специализация хозяйств в зависимости от климатических условий, внедрение культур, обеспечивающих хорошие урожаи независимо от погоды. В звеньях управления отраслью насущно необходимо создать такие условия, которые бы всемерно поощряли полезную инициативу колхозов и совхозов, агропромышленных объединений.

Значительный экономический эффект даст курс на совершенствование системы закупок и хранения продукции. Намечен постепенный переход к строительству наряду с крупными элеваторами небольших хранилищ и комбикормовых цехов вблизи колхозов и совхозов. Это же относится и к предприятиям по переработке животноводческой продукции. Строительство овопехранилищ должно вестись не только в городах, но и в самих колхозах и совхозах. Эти и другие меры призваны помочь значительно сократить потери продукции земледелия и животноводства.

Решить поставленные партией задачи текущей пятилетки можно, конечно, только при условии самого активного участия в этой работе местных партийных, советских, профсоюзных, комсомольских организаций.

Теми или иными границами своей деятельности к осуществлению продовольственной программы станут причастны самые разнообразные отрасли экономики, многие научные коллективы. Выполнению продовольственной программы будут способствовать меры по улучшению условий труда и быта сельских жителей, совершенствование подготовки кадров земледельцев и животноводов.

(Корр. ТАСС).

В ИСПОЛКОМЕ РАЙСОВЕТА

ДЛЯ ПЛОДОРОДИЯ ПОЛЕЙ

По вывозке органических удобрений в хозяйствах Тоншаевского района с 1 ноября 1981 года по 31 мая 1982 года (тыс. тонн).

наименование	количество (тыс. тонн)
«Коммунар» имени Кирова	8
«Путь Ленина» имени Свердлова	11
«Красная нива» имени Ленина	30
«Малокаменский» имени Тимирязева	6
«Колос» имени Свердлова	50
«Вяжненский» имени Тимирязева	10
«Прогресс» имени Свердлова	25
«Ошминский» имени Свердлова	3
«Нижемский» имени Свердлова	30
Всего по району	240

В целях повышения урожайности сельскохозяйственных культур и успешного выполнения плана и социалистических обязательств по производству и закупкам зерна и других продуктов растениеводства в 1982 году на основании решения исполкома областного Совета народных депутатов № 666 от

9 ноября 1981 года, Исполком райсовета принял предложения районного производственного управления сельского хозяйства, районного производственного объединения «Сельхозхимия», Тоншаевского прорабского участка Хмелевицкой ПМК сельхозтехники, колхозов и совхозов о проведении агротехнических мероприятий в зимне-весенний период с 1 ноября 1981 года по 31 мая 1982 года.

Утверждено задание по вывозке органических удобрений на поля в количестве 240 тыс. тонн, подкормке озимых культур 8,9 тыс. га, известкованию 1,0 тыс. га, фосфоритованию 0,4 тыс. га, заблаговременному протравливанию семян 0,5 тыс. тонн.

Производственному управлению сельского хозяйства, объединению «Сельхозхимия», «Сельхозтехника», Тоншаевскому прорабскому участку Хмелевицкой ПМК,

руководителям и специалистам колхозов и совхозов предложено направить усилия на безусловное и качественное проведение в каждом хозяйстве зимне-весенних агротехнических мероприятий, предусмотренных приложением настоящего решения;

осуществить меры по максимальному накоплению и правильному использованию местных органических удобрений, обеспечить их складирование и приготовление, создать новые и укрепить существующие механизированные отряды по заготовке и вывозке на поля органических удобрений, укомплектовать их кадрами.

Редакции районной газеты и радиовещанию шире освещать вопросы проведения зимне-весенних агротехнических мероприятий. Для лучшей организации работ на период семимесячника создан штаб.

СОВЕТЫ ЗА РАБОТОЙ

НОВОСЕЛЬЯ НА УЛИЦЕ МОЛОДЕЖНОЙ

работав положенный срок, юноши и девушки под разными предложениями стремились уехать в город.

Руководители совхоза недоумевали: хозяйство, в общем, крепкое, хорошая зарплата, а текучесть кадров среди молодежи большая. Наболевшую проблему вынесли на сессию Совета. Разговор о закреплении кадров на селе повели депутаты — бывшие питомцы Мичуринского профессионально-технического училища. По их предложению создана специальная комиссия, кото-

рой поручили заниматься трудоустройством, бытом и культурным досугом тех, кто начинает самостоятельную жизнь.

За каждым новичком закрепили опытного наставника. Для продолжения учебы совхоз учредил стипендии, открыл заочную среднюю школу, на курсах повышения квалификации рабочие осваивают смежные профессии. Предусмотрели и дополнительные меры материального и морального стимулирования труда молодых. В свою очередь дирек-

ция совхоза поддержала усилия народных избранников. На отчисления от прибыли образовали фонд для развития жилищного и культурно-бытового строительства.

Один за другим в совхозе поднялись благоустроенные дома, в которых получили квартиры, животноводы, механизаторы, агрономы, инженеры. Недавно введен дом, полностью предназначенный для молодежи.

—Опыт работы депутатов «Расцвета» успешно использован в районе, — говорит

Н. Хлебников — председатель исполкома Приозерского городского Совета, в административном подчинении которого находится Приозерский район. — Достаточно сказать, что из пятисот выпускников базовых СПТУ, пришедших в наши хозяйства за последние годы, никто не покинул сельских мест.

Социально-экономические перемены отразились и на облике самих хозяйств. Центральная усадьба того же «Расцвета» приобрела черты современного агрогородка.

Н. КОНДРАТЕНКО,
С. ФОНАРЕВ,
корр. ТАСС.
г. Приозерск,
Ленинградская область.

Приехав по распределению на работу в совхоз «Расцвет», выпускники Мичуринского ПТУ Екатерина Климова и Ирина Гаврилова приятно удивились городскому комфорту сельской жизни. В общежитии гостиничного типа на Молодежной улице, где им предоставили квартиру, девушки нашли полную обстановку, посуду и даже маленькую библиотечку. Обо всем этом заранее подумали депутаты Соосновского сельского Совета, взявшие на себя заботу о молодых специалистах.

Сравнительно недавно это хозяйство числилось в ряду тех, где молодежь долго не задерживалась. В семидесяти километрах — Ленинград. От-

По рекомендациям ученых

В полтора раза увеличили производство мяса в совхозе «Москаловский» Кустанайской области за последние пять лет. Высокопродуктивное стадо мясного скота создано в этом хозяйстве по рекомендациям ученых — путем межпородного скрещивания быков шаролезской и абердин-ангусской пород и коров казахской белоголовой породы. Эффект организации скотоводства на научной основе весом в буквальном смысле слова: средний вес головы скота увеличен с 420 до более чем 500 килограммов. Скот высшей упитанности теперь составляет все продаваемое государству поголовье.

Тематическая выставка «Достижения и рекомендации науки по интенсификации животноводства» открыта на ВДНХ СССР в отраслевом павильоне. Коллективы десятков научно-исследовательских институтов, опытных станций заняты в стране проблемами развития животноводства. Сло-

жные задачи поставлены перед учеными XXVI съездом партии, указавшим на необходимость повысить эффективность сельскохозяйственной науки, сократить сроки внедрения в производство ее достижений. Экспозиция рассказывает об опыте творческого сотрудничества ряда научных учреждений с производственными коллективами и реальной экономической выгоде этого сотрудничества. Например, в Естонском НИИ животноводства и ветеринарии разработана система оценки бычков по качеству их потомства. Методика внедрена во многих хозяйствах республики.

За минувшую пятилетку селекционерами страны выведено 9 пород, 21 заводской тип, 77 линий сельскохозяйственных животных. В мясном и молочном скотоводстве основным методом совершенствования пород стало разведение по линиям быков-производителей.

(Корр. ТАСС).

ДАРЫ ДУШИСТЫХ ПЛАНТАЦИЙ



Армянская ССР. Более половины плантаций розовой герани, выращиваемой в стране, находится в Араратской долине. Круный поставщик этого ароматного цветка — совхоз-завод эфирно-масличных культур села Нор-Кесария Октемберянского района. Сейчас в хозяйстве идет

сбор зеленой массы герани. Урожай с поля доставляется на завод, где перерабатывается на масло. В нынешнем году его решено получить 14 тонн. Масло отправляется на переработку в Москву и Ленинград для дальнейшего использования в парфюмерной и фармацевтической промыш-



ленности. На снимках: передовая сборщица герани комсомолка Л. Карапетян;

в цехе фильтрации и розлива масла розовой герани совхоза-завода эфирно-масличных культур.

Фото Р. Аюпяна. (Фотохроника ТАСС).

В БРАТСКОЙ ЧЕХОСЛОВАКИИ

В ноябре большая группа работников сельского хозяйства нашего района побывала по туристским путевкам в Чехословацкой Социалистической Республике. Маршрут поездки проходил через Прагу, Либерец, Карловы Вары, Пльзень.

Столица Чехословакии Прага встретила нас улицами, украшенными государственными флагами ЧССР и СССР. Здесь начался месячник советско-чехословацкой дружбы.

Красавица Прага раскинулась по обим берегам реки Влтавы — главной голубой улицы города, через которую перекинута тринадцать мостов. На левом берегу Влтавы, на холме, высятся тысячелетний Град — Пражский Кремль, являющийся в настоящее время резиденцией главы государства. Это исторический центр Праги, здесь Президент принимает всех почетных гостей страны.

В Праге туристы посетили музей Владимира Ильича Ленина. Выражая свою любовь и благодарность В. И. Ленину, чехословацкие трудящиеся создали немало ленинских памятников, среди которых червое место занимает музей В. И. Ленина. Основание музея связано с тем, что в Праге в Народном доме в 1912 году состоялась VI (Пражская) Всероссийская партийная конференция РСДРП, которой лично руководил В. И. Ленин.

Постоянная экспозиция музея наглядно показывает величие жизни Ленина, бессмертию творчества гения, революционности, одного из основателей марксистской науки, организатора международного пролетариата. В музее мы услышали живой голос Ильича, записанный на пленку.

Еще одно из исторических мест Праги — Национальный пантеон на Жижкове. Он построен на месте, где в 1420 году гуситы под предводительством Яна Жижки одержали славную победу над большой армией наемников императора Сигизмунда. Ввиду исторического значения этого места и в связи с прогрессивными традициями чешского народа здесь в период с 1929 по 1933 год было построено здание

Национального пантеона. Автор — архитектор Ян Заворка. Во время второй мировой войны помещения Национального пантеона были превращены гитлеровцами в склад военного обмундирования. После освобождения Чехословакии Советской Армией в 1945 году КПЧ и правительством было принято решение достроить Национальный пантеон как памятник культуры и как место погребения выдающихся общественных деятелей. Памятник был создан выдающимся чешским скульптором Богумилом Кафкой. В Центральном зале находятся мрамор-

одно из красивейших зданий. Здесь собраны богатые коллекции и экспозиции по палеонтологии, зоологии, минералогии, археологии и т. д.

Экскурсии по столице ЧССР помогли ближе познакомиться с ее историческими местами. Большое впечатление произвел на нас Карлов Мост — самый ценный архитектурный и исторический памятник. Мост сланится башнями. Особенно интересна Староместская башня, которая считается самой великопешной в готическом стиле не только в Праге, но и в Европе. Карлов Мост украшают 30 статуй в стиле барокко.

ТУРИСТСКИМИ МАРШРУТАМИ

Карлов Мост соединяет районы Старе Место и Малу Страну. В районе Старе Место особого внимания заслуживает Староместская площадь, на которой расположены Гынский храм, старая ратуша с курантами и памятник Яну Гусу. В настоящее время эта площадь является местом митингов горожан.

В период месячника чехословацко-советской дружбы наша группа стала участницей встречи дружбы в Канцелярии Федерального Собрания ЧССР. Обмен приветствиями, осмотр здания Федерального Собрания, беседа в Клубе депутатов, выступление танцевально-оркестра Министерства внутренних дел ЧССР и эстрадных певцов Ганы Пешковой и Ивана Тринка, дружеский ужин — все это произвело незабываемое впечатление, надолго останется в нашей памяти.

Пять дней, которые мы провели в Праге, пролетели незаметно. И вот автобус мчит нас в г. Либерец. Находится он в Северной Чехии. Это очень древний город. Традиционными отраслями промышленности являются текстильная и стекольная. Здесь мы также знакомимся с достопримечательностями города, совершаем экскурсию в соседний городок Яблонец-на-Нисе. Он является всемирно известным центром производства стекла и бижу-

терии. И еще одна экскурсия — в Гаррахов, туристский центр. Место очень живописное, расположено в красивейших горах Крконошах. В этих местах проводят свои отпуска и выходные дни многие трудящиеся Чехословакии, их посещают туристы зарубежных стран.

Далее наш маршрут — в Карловы Вары. По пути в Карловы Вары мы посетили деревню Лидице, полностью уничтоженную фашистами во время оккупации Чехословакии. После войны эта деревня была восстановлена как символ победы над фашизмом.

Название этой деревни всегда будет напоминать человечеству о преступлениях гитлеровцев. Летом 1942 года нацисты сожгли эту деревню и сравняли ее с землей. Убили всех мужчин, женщин, разлучили с детьми и заключили в концентрационные лагеря Освенцим и Равенсбрюке. Сегодня на месте, где была деревня, разбит сад, здесь посажены розы из 16 стран. Эти розы — символ борьбы за мир и дружбу между народами. А новая деревня Лидице раскинулась совсем рядом.

Карловы Вары — один из красивейших городов Западной Чехии. Он известен как город-курорт. Горячие источники, а их здесь около 80, богаты минеральными солями и газами. Как повествуется в легенде, целебные источники нашел впервые король Карел IV. Отсюда и название курорта. Большинство источников вытекает на поверхность под главной колоннадой. Вход в нее украшает памятник Ю. А. Гагарину.

Мемориальные доски напоминают нам о пребывании на курорте многих исторических выдающихся личностей. Это Карл Маркс (здесь открыт музей его имени и установлен бюст), Гете, Шиллер, Бах, Бетховен, Брамс, Лист, Паганини и другие замечательные люди.

К местным достопримечательностям относятся костел в стиле барокко, руины замка XIV века, православный храм в византийском стиле. В Карловых Варах посетили мы и музей стекла завода «Мозер». Особого восхищения и уважения заслуживает искусство здешних мастеров стекла и фарфора.

И еще два курортных города посетили наши туристы — Франтишкове Лазне и Марианске Лазне. Оба курорта отличаются своим прекрасным расположением, своими парками, красотой зданий. Одним из наиболее интересных городов в Чехии является Хеб — древнейшее поселение славян на территории ЧССР. Они заселили его в VI веке нашего летоисчисления. Город Хеб объявлен городским архитектурно-историческим заповедником.

И последний пункт нашего маршрута — город Пльзень. Он находится в Западной Чехии, был основан в XIII веке. Город — центр тяжелой, бумажной, кожевенной, деревообрабатывающей промышленности, город-труженик. Машиностроительный комбинат этого города носит имя В. И. Ленина. Далеко за пределами Чехословакии прославилась и продукция Пльзенского пивоваренного завода — знаменитое пльзенское пиво.

Многочисленные исторические памятники города — готический храм св. Варфоломея с башней высотой 104 метра (XIV век), старая ратуша, построенная в стиле ренессанс — редкий памятник архитектуры XVI века. Наше путешествие подошло к концу. Автобус доставил нас в аэропорт. Прощаемся с нашим гидом, водителем, и вот мы уже на борту самолета Прага — Москва. С массой впечатлений, с большой благодарностью за предоставленную нам возможность мы покидали Чехословакию. За эти дни мы не только отдохнули, но и увидели много интересного, ближе познакомимся с жизнью братского народа, были очень тронуты его гостеприимством.

С. МИХАЛИЦЫНА.

Поселку благоустроенный вид

ТВОЯ УЛИЦА — ТВОЙ ДОМ

Сейчас много говорят и пишут о благоустройстве, о чистоте улиц, дворов. Приятно видеть как осенью или по весне привозят сотни молодых деревьев и высаживают их на новых улицах, убирают мусор и подметают участки улицы около домов. Но недаром говорят: мало посадить дерево, надо его сохранить, вырастить, мало просто убрать мусор, надо поддерживать чистоту постоянно, а не от случая к случаю. Вот тогда-то можно будет сказать, что на такой-то улице образцовый порядок.

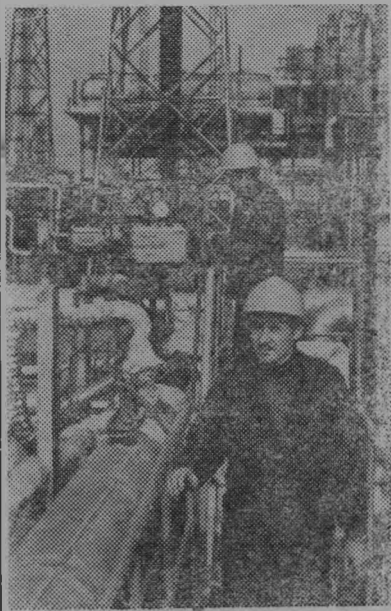
А у нас часто бывает так: посадят дерево и забудут о нем или сломают ненароком, уберут мусор с улицы и тут же снова захламляют ее, а еще хуже — выливают помойку на проезжую часть улицы. Ну зимой еще ничего, быстро снегом занесет, а летом, так вообще мало приятно: улицы выглядят неприглядно, неприятный запах, кроме того, над помойками летают сотни мух — разносчиков болезней. Разве место помойкам на улице? Или нельзя устроить ее где-нибудь на задворках, в специально оборудованном месте. Неужели кому-то нравится созерцать из окна помойку, или самому вечером угодить ногой в зловонную лужу, благо, что фонари по вечерам почти нигде не зажигаются?

Такие помойки чаще всего можно наблюдать на улицах, отдаленных от центра поселка, должно быть, считается, что тут никто не видит (ул. Майская, Храмова, Полевая и другие). Однако на централь-

ных улицах и не такое бывает. Если свернуть с Центральной улицы на улицу Свердлова по переулку напротив редакции, то сразу наткнешься на три больших помойки. Они тоже на-прохожей части. Каждый день ходят мимо жильцы этих домов, играют дети. А где им еще играть, как не во дворе? Вряд ли кому-то нравится такое соседство с помойками. И тем не менее вся эта история длится уже не год, не два. И вряд ли всю вину нужно сваливать на нерадивость жильцов, хотя доля их вины тоже есть.

Когда-то около каждого из домов стояли ящики для мусора, видимо, со временем они развалились, вовремя не очищались, а новые теперь сделать некому. Жижку из отстойников выкачивают очень редко, текут мутные ручьи по улицам. А ведь это уже забота отдела коммунальных предприятий. Жильцов захламляющих улицы, тоже никто не предупреждает, не наказывает, никто не хочет взвалить на себя эти заботы, вот и ходят люди через помойки, закрыв глаза. Санэпидстанция, поссовет не принимают надлежащих мер по борьбе с антисанитарным состоянием улиц.

Пришла зима, она скроет на время все помойки. Но придет весна, и снова потекут зловонные ручьи, заливая все вокруг неприятной жижей, и снова тучи мух будут носить над необорудованными помойками. Будет ли эта проблема как-то решаться, пока неизвестно. Л. КУДРЯШОВА.



Смоленская область. Дорогобужский завод азотных удобрений — один из крупнейших поставщиков витаминов плодородия для сельского хозяйства Нечерноземной зоны. В этом году будет произведено аммиачной селитры и аммиака почти на 85 миллионов рублей.

Одновременно с выпуском продукции продолжается строительство завода. В одиннадцатой пятилетке будет введен в строй новый комплекс по производству штирофоски. Его мощность — 550 тысяч тонн продукции в год.

На снимке: проверка работ агрегатов установки «Аммиак-2».

Фото Г. Калачьяна, (Фотохроника ТАСС).

СТАЛО ТЕПЛО

В номере нашей газеты было помещено письмо группы рабочих Тоншаевской МПМК, в котором они жаловались на то, что дома, в которых они живут, до сих пор не отапливались. Статья называлась «В домах холодно».

В ответ на критический материал пришло письмо от администрации Тоншаевской МПМК. В нем сообщается в частности, что статья, напечатанная в районной газете, обсуждалась партийной и профсоюзной организациями. Критика признана правильной. Причиной плохого отопления явилось то, что были выведены из строя по вине кочегаров два котла, и отопление производилось временно посредством одного котла.

В настоящее время оба котла смонтированы полностью, и квартиры отапливаются нормально.

КАДРЫ ДЛЯ СЕЛА

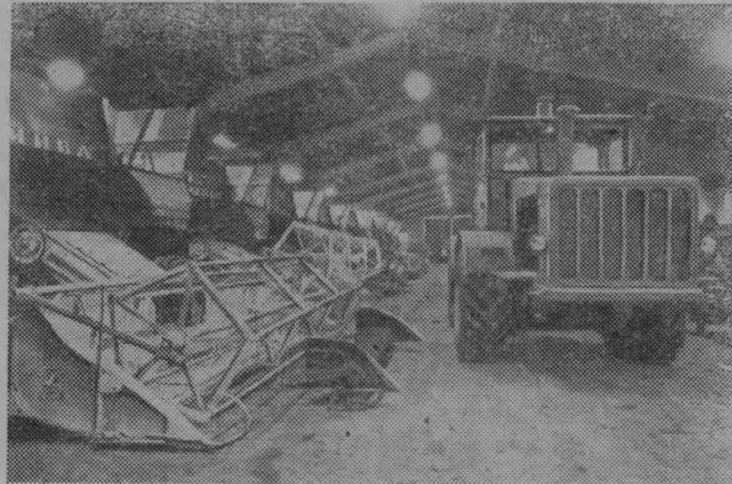
Кадры для сельского хозяйства готовит Горьковский сельскохозяйственный институт. Здесь специальность можно получить без отрыва от производства. С 1 октября 1981 года по 15 января 1982 года Горьковский сельхозинститут производит прием заявлений на первый курс факультета заочного образования на отделения: агрономическое, зооинженерное, экономическое и механизации сельского хозяйства. Вступительные экзамены с 26 января 1982 года. Правила приема общие для всех ВУЗов. Документы направлять по адресу: 603078, г. Горький, ГСП-24, проспект Гагарина, 97 ГСХИ, комната 244-а.

Подробнее с правилами приема в ГСХИ вы можете ознакомиться в отделе кадров райсельхозуправления.



Краснодарский край, Орден Трудового Красного Знамени за успехи, достигнутые в десятой пятилетке в произ-

водстве и продаже государству продуктов земледелия и животноводства, награжден колхоз коммунистического



труда «Победа» Каневского района.

В колхозе построены свои консервный и кирпичный заводы, холодильники, рыбопитомник. Они дают ежегодно продукции почти на пять миллионов рублей.

Большие доходы позволяют наращивать производственные мощности колхоза, повышать его энергоснабженность, значительные средства выделять на социальные преобразования. На центральной и бригадных усадьбах построены клубы, библиотеки, школы, детские и медицинские учреждения, столовые. Ежегодно шестьсот механизаторов, животноводов и других специалистов по бесплатным путевкам проводят отпуска в колхозных домах отдыха в Сочи и Кисловодске.

Молодежь привлекают хорошие условия труда и быта и

после окончания средней школы она остается работать на земле отцов. Многие продолжают учебу на заочных отделениях институтов и техникумов. Сейчас на различных участках колхозного производства трудятся почти двести специалистов с высшим и средним образованием.

На снимках: одна из улиц станицы Каневской — центральной усадьбы колхоза «Победа»;

аппарат для техники в 6-й бригаде колхоза.

С появлением в колхозе «сельской индустрии» ценность плодовых и овощных гектаров поднялась в два с половиной раза. В этом году колхозный консервный завод изготовил три миллиона банок фруктовых и овощных консервов.

Фото Е. Шулепова, (Фотохроника ТАСС).

Спорт

Больше внимания спортивной работе

Привлечение широких масс рабочих, колхозников и служащих к систематическим занятиям физкультурой и спортом осуществляется через коллективы физкультуры. Райсовет добровольного спортивного общества «Урожай» объединяет 17 коллективов физкультуры и спорта с общим количеством членов 1943 человека. За 1980 год и половину 1981 года число систематически занимающихся составило 1920 человек, в том числе 7 человек выполнили нормативы первого разряда, 259 человек выполнили нормативы II и III разряда и 153 человека — юношеские разряды.

Райсовет ДСО «Урожай» культивирует 10 видов спорта, по всем из них проводятся спортивные соревнования: волейбол, легкая атлетика, лыжный спорт, стрельба, теннис настольный, футбол, шахматы и шашки. За 1980 и первое полугодие 1981 года подготовлено 496 значкистов ГТО. Основной формой сдачи норм ГТО является многоборье.

За полтора года был подготовлен 61 спортсмен разрядник по комплексу ГТО. Особенно велика роль общественных организаций и проведения спортивной, оздоровительной работы, в руководстве общественными секциями, судейскими коллегиями. Сейчас активно участвуют 184 общественных инструктора и тренера, 68 инструкторов ГТО и 182 спортивных судьи.

В районе имеется спортивная база: 9 баскетбольных площадок, 16 волейбольных, 10 футбольных полей, 5 полей для игры в хоккей с шайбой.

Главная задача райсовета ДСО «Урожай» — активизировать физкультурно-спортивную работу, сделать ее достоянием молодежи и всех трудящихся.

Н. МИХАЛИЦЫН.

Редактор
С. С. МИХАЛИЦЫНА.

КИНОЭКРАН НЕДЕЛИ

8—9 декабря

Тоншаево ДК — «Золотая лихорадка», начало в 19 час.

Шайгино ДК — «Охота на лис», начало в 19 час.

10—11 декабря

Тоншаево ДК — «Сыщик», 1-2 серии, начало в 19 час.

Шайгино ДК — «Золотая лихорадка», начало в 19 час.

12—13 декабря

Тоншаево ДК — «Эмиссар заграничного центра», 1-2 серии, начало в 19 час.

Шайгино ДК — «Сыщик», 1-2 серии, начало в 19 час.

Дирекция киносети.

Газета выходит по вторникам, четвергам, субботам

АДРЕС РЕДАКЦИИ: 606950, р. п. Тоншаево, ул. Центральная, д. 14

ТЕЛЕФОНЫ: редактора—9-15-50, зам. редактора—9-16-40, ответственного секретаря—9-11-98, отдела сельского хозяйства—9-14-95, отдела писем—9-13-06, про- отдела—9-12-48, радиоорганизатора—9-14-79, секретаря—9-13-63, бухгалтерии—9-16-92, типографии—9-12-93.

Тоншаевская типография управления издательств, полиграфии и книжной торговли Горьковского облисполкома, р. п. Тоншаево, ул. Центральная, д. 14

Заказ 796

Объем 1 п. л. Печать высокая

Тираж 4791