

Тоншаевский КОЛХОЗНИК

ПРОЛЕТАРИИ ВСЕХ СТРАН, СОЕДИНЯЙТЕСЬ!

ОРГАН ТОНШАЕВСКОГО РАЙКОМА КПСС И РАЙОННОГО СОВЕТА НАРОДНЫХ ДЕПУТАТОВ

Газета выходит
с 3 января
1934 года

№ 125 (5433)

Вторник, 20 октября 1981 г.

Цена 2 коп

Технику — на хранение

Полевые работы завершены. По работ у сельских механизаторов не убавилось. Ведь сейчас настало самое благоприятное время для ведения ремонтных работ всей имеющейся техники, в том числе и прицепного инвентаря, для постановки сельхозмашин на зимнее хранение.

Для успешного решения этих важных мероприятий в колхозе «Путь Ленина» есть все условия: мастерские, оснащенные необходимым инструментом и оборудованием, специальная площадка, предусмотренная для постановки техники на хранение. И в кадрах ремонтников мы не испытываем нужды — в хозяйстве имеется три опытных слесаря, на которых возлагается весь объем работ по готовности техники.

К решению намеченного мы уже приступили — прошлая суббота была объявлена в хозяйстве ударной по постановке техники, т. е. в этот день механизаторы имеющиеся в хозяйстве сельхозмашины доставили на площадку к гаражу, очистили, промыли, смазали. Этим самым предоставили широкий фронт работ ремонтной службе. И думается, она справится со всем объемом работ в оптимальные сроки и произведет ремонт с хорошим качеством. Ибо каждый из слесарей знает, что от этого во многом зависит успех всех сельскохозяйственных кампаний.

Н. МАЛЫШЕВ,
и. о. механика колхоза
«Путь Ленина».

РЕАЛЬНАЯ ВОЗМОЖНОСТЬ

Сейчас можно сказать, что реальное осуществление годовых планов по сдаче мяса и молока под силу нескольким хозяйствам. Это видно из количества сдаваемой продукции. Колхоз «Красная нива», например, на 16 сентября выполнил годовой план по реализации мяса на 88 процентов, колхоз «Малокаменский» — на 81, колхоз имени Тимирязева — на 80 процентов.

Хорошо идет поставка молока на маслозавод из колхоза имени Кирова. План продажи этой продукции хозяйством выполнен на 91 процент. Из 7500 центнеров, предусмотренных заданием, отправлено 6843 центнера. На 84 процента выполнен план по реализации молока в колхозе «Путь Ленина», на 72 — в колхозе «Красная нива».

Р. ОБУХОВА.



Лицо этой женщины хорошо знакомо труженикам колхоза «Коммунар». Много лет проработала Татьяна Ивановна Петракова телятницей в Ев-

строповской бригаде. И теперь, когда ей предоставлено право уйти на заслуженный отдых, она продолжает трудиться на откормочной ферме.

Татьяна Ивановна обслуживает группу, в которой более 100 голов телят, вместе с мужем Василием Ивановичем. Дело на откорме у них поставлено неплохо. Петраковы строго соблюдают распорядок дня, приходят на работу без опозданий. Все подвозимые корма используют рационально.

На ферме сейчас есть бычки, вес которых превышает 350 килограммов.

— Но мы не торопимся их сдавать, — говорит телятница. — Пока есть возможность — а кормов сейчас хватает, — будем выкармливать до стандартного веса.

На снимке: Т. И. Петракова.
Фото А. Нечаева.

ЧТОБЫ ОТДАЧА БЫЛА ВЫШЕ

Плодородие полей улучшается, в первую очередь, за счет внесения в почву органических и минеральных удобрений. Повысить отдачу каждого гектара земли — вот задача, стоящая перед тружениками колхоза «Коммунар». И над ее осуществлением трудятся сейчас они, быстрыми темпами развернув вывозку калийных удобрений и мочевины под озимые культуры и клевер.

Доставка удобрений производится транспортом хозяйства. Ежедневно по маршруту ст. Пижма — поле курсируют четыре автомашины. Шоферы Борис Федорович Федоров, Николай Петрович Зубов, Николай Васильевич Евстропов, Виталий Васильевич Мысин, четко представляя важность данного мероприятия, осуществляют бесперебойную доставку такого ценного для полей груза.

Вносит удобрения из РМГ Геннадий Михайлович Евстропов, на погрузке трудится

Александр Иванович Кузнецов.

Благодаря четко организованной работе всех занятых здесь людей и средств, той ответственности каждого за порученное дело, уже подкормлены 270 гектаров, занятых озимыми культурами и 100 гектаров — под клевером.

Осенняя подкормка окажет значительное влияние на развитие растений, а у хлеборобов хозяйства появятся надежды на получение более высоких урожаев данных культур.

Подкормка — мероприятие сезонное, требующее соблюдения определенных сроков. К этому мы не стремимся. Стараясь, чтобы как можно больше посевов получило подкормку минеральными удобрениями до снежного покрова. Возможности для этого есть, по крайней мере, поля сейчас пускают технику.

В. ЕВСТРОПОВ,
председатель колхоза.

УРОЖАЮ — 82

В настоящее время колхозы и совхозы района в порядке очередности отправляют для сортировки семена льна и многолетних трав на Шахунскую льносемянную станцию, где работают поточные линии. Колхоз имени Ленина уже проделал эту работу и засыпал материал на зимнее хранение. Хозяйство подготовило для сева 8,5 тонны семян льна и 4,8 тонны семян многолетних трав. 6,4 тонны семенного материала трав отправил на сортировку совхоз «Вякшечерский».

Подготовка семян — дело хлопотное. Через поточную линию за день пропускается около двух тонн материала. Чтобы пропустить все семена, что имеются в хозяйствах, требуется много времени.

Все колхозы и совхозы района постоянно пользуются услугами Шахунской льносемянной станции. Но есть возможности готовить семенной

ДЛЯ СЕВА

материал в ряде наших хозяйств.

Большой урожай семян трав нынче собрали в колхозе «Коммунар». Здесь же есть хорошая машина для их сортировки. Но она по своему назначению не используется, простаивает. Колхоз ждет очереди для отправки семян в Шахунью. А почему бы не организовать сортировку материала на месте?

Такая же картина в совхозе «Ошминский», где есть возможность выполнять эту работу.

В недавнем прошлом сортировкой семян в этих хозяйствах занимались. Даже пропускали материал из других колхозов и совхозов района. Почему бы не возобновить это дело? Тогда бы сроки подготовки семян для сева намного сократились.

В. СВИРИДОВА,
агроном райсельхозуправления.

Граждане Советского Союза!
Активнее участвуйте во всенародном движении за экономию и бережливость в общественном хозяйстве! Экономика должна быть экономной!

(Из Призывов ЦК КПСС)

ПЛАН ГОДА — К 7 НОЯБРЯ

ВЗВЕСИВ ВОЗМОЖНОСТИ

С большим воодушевлением восприняли труженики Арбинского лесопункта Пижемского леспромхоза Призывы ЦК КПСС к 64-й годовщине Великой Октябрьской социалистической революции. Особенно запали в душу лесозаготовителям следующие слова: «Трудащиеся Советского Союза! Повышайте производительность и качество труда на каждом рабочем месте!» На деле они стараются превратить этот лозунг в жизнь.

На недавнем заседании рабочкома совместно с администрацией леспромхоза были подведены итоги работы цехов, смен и бригад за сентябрь. В коллективе Арбинского лесопункта, где всего пять бригад, первенствует бригада Ю. А. Брагина. На втором месте — бригада П. К. Дуплякова. Им присуждены денежные премии.

Здесь взят отличный старт. Три малокомплексные бригады, которыми руководят В. М. Никифоров, П. П. Малышев и Ю. А. Брагин к Дню Конституции СССР выполнили годовой план заготовки хлыстов и сейчас работают в счет 1982 года. За девять месяцев текущего года бригада В. М. Никифорова заготовила 9696 кубометров, П. П. Малышева — 9245 кубометров, Ю. А. Брагина — 9193 кубических метра, что намного больше нормы.

Недавно в коллективе ар-

бинских лесозаготовителей прошло собрание по итогам работы девяти месяцев. Рабочие проанализировали свою работу, взвесили возможности и привяли в честь 64-й годовщины Великой Октябрьской социалистической обязательств. В них они обязуются выполнить годовой план по заготовке хлыстов к 15 декабря — дать сверх плана 4000 кубометров древесины. В обязательствах рабочие записали: повысить производительность труда на 2 процента, получить экономию денежных средств в сумме 10 тысяч рублей. Важным условием выполнения принятых обязательств они считают повышение квалификации в школах коммунистического труда, укреплению трудовой и производственной дисциплины — все случаи ее нарушения должны обсуждаться, по ним принимать надлежащие меры.

Каждая малокомплексная бригада приняла обязательства соответственно своим возможностям.

«Мы постараемся!» — говорит бригадир Василий Михайлович Никифоров. — В моей бригаде работают замечательные люди, любое задание им по плечу. Когда у нас зашла речь о том, что в честь 64-ю годовщину Октября трудовыми подарками, мы решили принять повышенные социалистические обязательства».

А. МИХАЛИЦЫН.

МЯСО — ГОСУДАРСТВУ

Около шести тонн говядины и свинины отправили государству труженики колхоза «Путь Ленина» с начала текущего месяца. До начала ноября будет сдано еще около двух тонн мяса.

На сдачу идет полновесный скот. Например, было реализовано 16 свиней. В среднем одно животное затицало свыше 100 килограммов. Бычки снимаются с откорма весом более 400 килограммов каждый. Несколько телят в возрасте 6—7 месяцев колхоз отправил на откорм в совхоз «Пижемский».

В том, что на сдачу идет упитанный, полновесный скот, заслуга телятниц Е. С. Втюриной, З. Ф. Степановой, свиначок Т. А. Поплаухиной, В. К. Зайцевой, которые занимаются откормом.

В. БАСОВА.

СОБРАНИЯ РАБОЧИХ

В рабочих коллективах Пижемского леспромхоза прошли общие собрания, на которых были рассмотрены итоги работы за девять месяцев текущего года и мероприятия по выполнению планов четвертого квартала.

Также на собраниях был рассмотрен вопрос «О ходе выполнения постановления ЦК КПСС «Об улучшении работы по экономному и рациональному использованию сырьевых, топливно-энергетических и других материальных ресурсов».

В. СКОРОХОВ.

ПОСТАНОВЛЕНИЕ

Тоншаевского производственного управления сельского хозяйства и президиума райкома профсоюза работников сельского хозяйства.

Утвердить условия социалистического соревнования по личным творческим планам специалистов сельского хозяйства, инженеров, механиков, агрономов, зоотехников, ветеринарных работников и работников счетного аппарата, экономистов колхозов и совхозов.

Образовать комиссию для подведения итогов социалистического соревнования по лич-

ным творческим планам специалистов сельского хозяйства колхозов и совхозов.

Комиссии подводить итоги социалистического соревнования в соответствии с условиями соревнования.

Выдачу средств на премирование производить за счет средств колхозов и совхозов из фонда материального поощрения.

УСЛОВИЯ

СОЦИАЛИСТИЧЕСКОГО СОРЕВНОВАНИЯ ПО ЛИЧНЫМ ТВОРЧЕСКИМ ПЛАНАМ СПЕЦИАЛИСТОВ СЕЛЬСКОГО ХОЗЯЙСТВА, ИНЖЕНЕРОВ, МЕХАНИКОВ, АГРОНОМОВ, ЗООТЕХНИКОВ, ВЕТЕРИНАРНЫХ РАБОТНИКОВ, РАБОТНИКОВ УЧЕТА КОЛХОЗОВ И СОВХОЗОВ

Победителем в социалистическом соревновании признаются коллективы специалистов сельского хозяйства, агрономы, инженеры, механики, зоотехники, ветеринарные работники, счетные и экономические работники колхозов и совхозов, обеспечившие:

—порядок качественного общего и внутрихозяйственного планирования и ежемесячного анализа выполнения планов и хозяйственных заданий —5 баллов;

—порядок и сроки оформления первичных документов на, оприходование приплода животных и продукции из производства основных средств и товарно-материальных ценностей, полученных от организаций поставщиков и передача их на ответственное хранение. Полнота взвешивания и сортировки продукции, полученной из производства, полное ее оприходование, бережное хранение и экономное ее расходование в производстве —15 баллов;

—своевременность и полнота оприходования материальных и денежных средств, и также порядок и своевременность расчетов с бюджетом, организациями поставщиками —5 баллов;

—штатная и сметно-финансовая дисциплина, решительная борьба против использования средств не по назначению —10 баллов;

—порядок и сроки оформления в первичных документах кормов, семян, горючего, запасных частей, минеральных удобрений, строительных и других материалов, отпущенных в производство —10 баллов;

—порядок учета труда и выполненных работ во всех отраслях хозяйства, своевременность расчетов по оплате труда, ведение суммированного учета труда —10 баллов;

—порядок и сроки проведения инвентаризации основных средств, животных, незавершенного производства, материальных ценнос-

тей, денежных средств и расчетов, а также пресечение хищений и прочих ценностей —5 баллов;

—план документооборота, действующий порядок ведения первичного, синтетического, аналитического, учета материальных ценностей, затрат производства, операций по реализации продукции, работ, услуг, а также денежных средств, расчетов —10 баллов;

—внедрение прогрессивных методов учета (журнально-ордерную форму, счетоводства, оперативносальдовый учет материальных ценностей, механизацию учебных работ через машинно-счетную станцию), учет производственных затрат по бригадам, фермам, позволяющий внедрить в производственных подразделениях внутрихозяйственный расчет —15 баллов;

—порядок качественного составления и сроки предоставления в вышестоящую организацию установленной отчетности (телеграфной, почтовой) и бухгалтерской (месячной, квартальной, годовой) отчетности —15 баллов.

Итоги социалистического соревнования подводятся два раза в год. Коллективу счетного аппарата, обеспечившему выполнение условий социалистического соревнования и получившему оценку 90 и выше баллов, присуждается I место, 80—90 баллов —второе место, 70—80 баллов —третье место. Победители награждаются денежными премиями. За первое место —70 процентов должностного оклада, за второе —50 процентов должностного оклада, за третье —30 процентов.

Инженеры, механики, обеспечившие экономическую учебу кадров и работу по улучшению условий труда —20 баллов, постоянную готовность техники —15 баллов, выполнение графиков ремонта комбайнов —10 баллов, тракторов —10 баллов, постановка техники на зимнее хранение —15 баллов,

санитарно-техническое состояние гаражей, пунктов технического обслуживания —10 баллов, выполнение плана сдачи металлолома —5 баллов, работа рационализаторов и изобретателей —15 баллов.

Агрономы, обеспечившие экономическую учебу кадров механизаторов, работу по улучшению условий труда —20 баллов, подготовку семян и доведение до посевных кондиций, работа с новыми сортами семян —10 баллов, заготовка органических и минеральных удобрений и их хранение —10 баллов, проведение ярового и озимого сева, рабочие планы, внесение удобрений —10 баллов, уход за посевами, борьба с вредителями и сорняками —10 баллов, подъем пара зяби —10 баллов, заготовка кормов —10 баллов, уборка зерновых, картофеля, льна, семянников —10 баллов, введение индустриальной технологии возделывания сельскохозяйственных культур —10 баллов.

Зоотехникам и ветеринарным работникам, обеспечившим экономическую учебу кадров —20 баллов, правильное кормление скота (с подкормкой зеленой массой, витамин. минеральн.) —10 баллов, выйку молодняка по схеме, подкормка поросят, ягнят —10 баллов, рост производства молока, мяса и его качество —10 баллов сохранение поголовья скота, выполнение плана выхального поголовья —10 баллов, воспроизводство стада, искусственное осеменение —10 баллов, первичный зоотехнический учет —10 баллов, выполнение плана зоотехнических и ветеринарных мероприятий —10 баллов, работу по улучшению условий труда —10 баллов.

Специалистам сельского хозяйства, выполнявшим условия социалистического соревнования и получившим оценку 90 и выше баллов, присуждается первое место, от 80 до 90 баллов —второе место, от 70 до 80 баллов —третье место.

Победители награждаются за первое место —Красным вымпелом производственного управления сельского хозяйства и райкома профсоюза и ценным подарком, за второе и третье место —ценными подарками.

лесопункта первое место у бригады В. И. Кириллова, второе место —у бригады Б. Ф. Одегова.

У смен нижнего склада первое место принадлежит смене А. А. Копосова. Смена лесопиления В. П. Эргле также заняла первое место.

Среди смен деревообработки первое место у смены Н. А. Копосовой. А.ГОРШКОВА.

СОВЕТЫ СПЕЦИАЛИСТА

ЧТОБЫ БЫЛА ОТДАЧА

Из года в год увеличивается поставка минеральных удобрений хозяйствам района. В себестоимости продукции растениеводства на долю удобрений приходится 15—20 процентов. Несмотря на то, что поставка удобрений увеличивается, роста урожайности сельскохозяйственных культур не происходит. На это есть ряд причин. И основной причиной является то, что многие руководители хозяйств, специалисты не научились правильно хранить и использовать минеральные удобрения, мало внимания уделяют органическим.

Анализ использования минеральных удобрений под яровые культуры в 1981 году показывает, что в среднем на гектар посева внесено только по 90 кг действующего вещества удобрений. Очень мало внесли удобрений колхозы «Малокаменский», «Колос», имени Ленина, совхоз «Якшенерский» — соответственно по 55—39—52—41 кг действующего вещества на гектар. Но важно не внесение большого количества удобрений, а учет соотношения питательных веществ в них.

Рассмотрев то, как вносятся удобрения в колхозе имени Кирова, становится ясно, что здесь не соблюдается соотношение азота, фосфора и калия. Всего в хозяйстве внесено по 159 кг действующего вещества, в том числе азота 109 кг, фосфора и калия по 25 кг. Увеличивая дозу азотных удобрений нужно соответственно увеличивать внесение и фосфорно-калийных. Подобное несоответствие состава удобрения наблюдается и в колхозе «Коммунар», где внесено по 34 кг действующего вещества азота, 32 кг фосфора и по 127 кг действующего вещества калия.

Больше других (388 кг д.в.) и наиболее правильно вносят удобрения в колхозе «Путь Ленина».

Для того, чтобы правильно вносить удобрения, их необходимо, в первую очередь, правильно хранить. По мере увеличения завоза удобрений в хозяйства усложняется и задача их правильного хранения и сокращения потерь при этом.

В нашем районе все хозяйства имеют склады для хра-

нения удобрений. Но все они построены не по типовым проектам и в них практически невозможно использовать средства механизации. В складах каждый вид удобрения должен размещаться отдельно, удобрения, поступившие в таре, должны аккуратно укладываться в штабеля. Незатаренные хранят навалом, при этом высота насыпи не должна превышать 2,5—3 метров. Вокруг складского помещения нужно проделывать и регулярно очищать водосточные каналы. В сухую погоду склады обязательно проветривать. При хранении аммиачной селитры следует предохранять ее от нагревания, воздействия пламени или попадания искр, от увлажнения. Но, к сожалению, эти условия хранения во многих хозяйствах не соблюдаются.

Хороший пример хранения минеральных удобрений можно привести из колхоза «Путь Ленина». Здесь всегда порядок: удобрения размещены по видам, мешки аккуратно уложены в штабеля, двери плотно закрыты, имеются хорошие подъездные пути к складу.

И полной противоположностью в вопросах по хранению минеральных удобрений является колхоз «Коммунар». В данном хозяйстве удобрения все перемешаны, мешки с аммиачной селитрой разорваны, намокли, в складе — грязь. А такое дорогое удобрение, как аммофос, завезенный из Эстонии, свален в эту грязь. А в Ломовской бригаде этого же колхоза у тока валяются мешки с нитроаммофоской. Подобное положение дел и в колхозе имени Ленина, где склад находится в неисправном состоянии, нет даже дверей, разбросаны мешки с удобрениями.

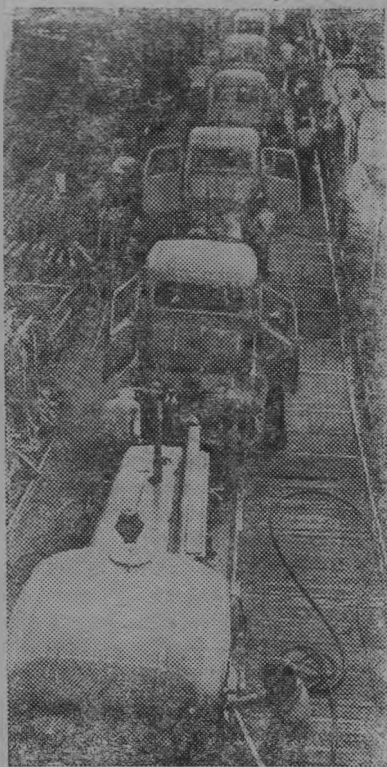
Поэтому руководителям и специалистам данных хозяйств следует сейчас по мере возможности внести в почву имеющиеся удобрения или принять конкретные меры по улучшению их хранения в зимних условиях, чтобы в будущем можно было получить соответствующую отдачу с каждого удобренного гектара и покрыть затраты по их приобретению.

Е. КОЛПАЩИКОВА,
агрохимик
райсельхозуправления.

Казахская ССР. В производственном объединении «Павлодарский тракторный завод имени В. И. Ленина» широко осуществляется внедрение новой техники, современных методов управления. Здесь действует автоматизированная система управления производством на базе современных ЭВМ.

В объединении впервые в республике создан цех по выпуску промышленных роботов. Они возьмут на себя операции, связанные с монотонным ручным трудом. В одном из механических цехов объединения создается роботизированный участок. Роботы из Павлодара будут поставляться и другим предприятиям тракторной промышленности.

На снимке: сборка тракторов ДТ-75М «Казхстан» ведется с помощью автоматизированной системы управления. Фото Н. Кузнецова. (Фотохроника ТАСС).



ЛУЧШИЕ

Рабочий комитет Пижемского лесопромхоза совместно с администрацией подвели итоги соревнования за сентябрь 1981 года.

Коллективу деревообрабатывающего цеха присуждено переходящее Красное знамя

и денежная премия 250 рублей.

Среди бригад Арбинского лесопункта первое место держит бригада Ю. А. Брагина, второе место —бригада И. К. Дулякова. Им также присуждены денежные премии.

Среди бригад Пижемского

лесопункта первое место у бригады В. И. Кириллова, второе место —у бригады Б. Ф. Одегова.

У смен нижнего склада первое место принадлежит смене А. А. Копосова. Смена лесопиления В. П. Эргле также заняла первое место.

Среди смен деревообработки первое место у смены Н. А. Копосовой. А.ГОРШКОВА.

ЗА СТРОКОЙ ПАРТИЙНОГО ДОКУМЕНТА БЕРЕЧЬ НАРОДНОЕ ДОБРО

«Экономика должна быть экономной» — такой лозунг был провозглашен на XXVI съезде КПСС. И это не просто слова. Они должны мобилизовать каждого на безусловное выполнение исторических решений партийного форума.

Здесь работы непочатый край.

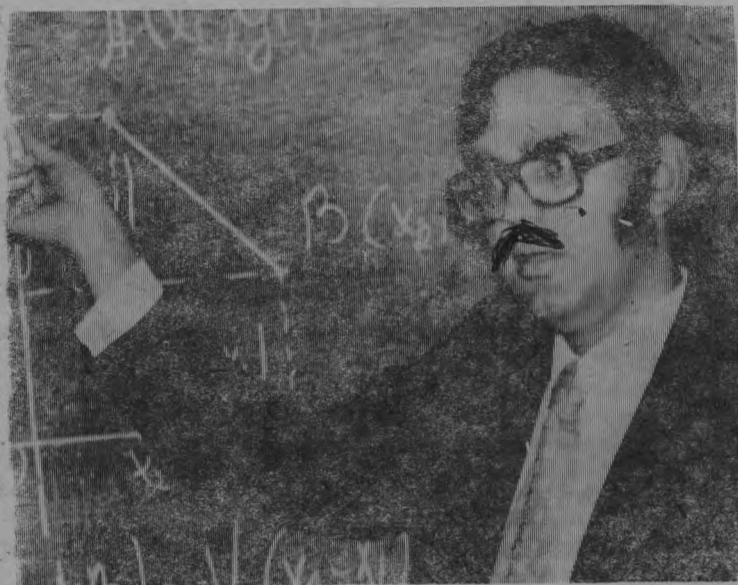
Посмотрите, что делается с использованием служебного транспорта. Автомашины всевозможных марок можно встретить на дачах, в лесу при поездках за грибами, за ягодами, на охоте, рыбалке. Ими, как своим собственным, пользуются хозяйственные руководители, шоферы. Расходуется десятки тонн горюче-смазочных материалов, принадлежащих предприятиям, организациям, колхозам и совхозам. В районе допускается громадный перерасход бензина дизельного топлива, масел. В некоторых организациях, особенно в колхозах и совхозах, при использовании автотранспорта не придерживаются установленных норм расхода горюче-смазочных материалов.

За полтора года районным комитетом народного контроля при помощи актива проведено 85 рейдов и проверок по различным вопросам, касающимся выполнения государственных планов и заданий, изыскания резервов производства укрепления производственной и государственной дисциплины, повышения эффективности и качества работы. Из них 23 проверки проведены по вопросам охраны природы и улучшению использования природных ресурсов. Это «Об использовании топливно-энергетических ресурсов на предприятиях, стройках, в учреждениях, в колхозах и совхозах», «По усилению охраны водных ресурсов и предупреждению загрязнения рек», «О состоянии хранения и использования в колхозах и совхозах минеральных удобрений», «Об использовании орошаемых земель и поливной техники» и другие. 13 должностных лиц привлечено к ответственности. На 7 произведен денежный начет, общая сумма которых составила 1660 рублей.

Однако следует отметить, что недостатки, вскрываемые при проверках, устраняются медленно. На местах кое-где не чувствуется озабоченности, тревоги за положение дел.

В устранение недостатков в любой отрасли, в том числе и по охране природы, рациональному использованию природных ресурсов, обязаны включиться в первую очередь депутаты районного, сельских и поселковых Советов, профсоюзные и комсомольские организации, каждый труженник, где бы он не работал.

В. ПЕСТОВ,
председатель районного комитета народного контроля.



Александр Леонидович Правдин работает преподавателем математики в Пижемской средней школе.

Учитель-коммунист много делает для того, чтобы его ученики обладали прочными, глубокими знаниями. В школе оборудован кабинет математики, и в его оформлении много сил, энергии, времени вложил Александр Леонидович. Здесь много наглядного материала, различных пособий, и все это отвечает требованиям сегодняшнего дня.

На снимке: А. Л. Правдин.

Фото А. Нечаева.

ОДИН ИЗ ЛУЧШИХ

Одним из лучших комплексов приемных пунктов в Тоншаевском комбинате бытового обслуживания по праву считается Ошминский. Уже не первый год его работу возглавляет Людмила Серафимовна Кислицына. Добросовестный подход к делу позволяет ей успешно справляться со своими обязанностями. Об этом красноречиво свидетельствуют и цифры: план девяти месяцев по реализации бытовых услуг выполнен на 151,3 процента.

Положительные результаты достигнуты здесь и в сентябре. В течение месяца оказано бытовых услуг населению на сумму 2233 рубля, что на 733 рубля больше намеченного. Много заказов выполняется здесь по индивидуальному пошиву одежды, ремонту часов, теле- и радиоаппаратуры, швейных изделий, по химчистке. Из пятнадцати видов услуг, оказываемых населению, план не только выполняется, но и перевыполняется по 12 видам.

Неплохо идут дела в Ошминском комплексном приемном пункте и в текущем месяце. Это станет надежной гарантией успешного выполнения заданий первого года одиннадцатой пятилетки.

Г. ГЕРАСИМОВА.

Фермы — к зиме

Совхоз Пижемский является специализированным хозяйством по доращиванию и откорму крупного рогатого скота. Само название хозяйства обязывает партийную организацию совхоза работать над увеличением производства мяса, добиваться при этом снижения его себестоимости. Но успешное решение этих задач во многом зависит от того, как мы подготовимся к содержанию животных в зимний период.

Опыт прошлых лет, да и текущего года показывает, что при хорошей организации содержания и кормления животных в зимние месяцы, можно получать привесы даже выше, чем в летние (это в условиях нашего хозяйства при круглогодичном привязном содержании). Например, за первый квартал текущего года, среднесуточные привесы по совхозу составили 735 граммов (плановый привес 550 граммов), а у телатницы Таисии Марковны Калининной — 915 граммов, чего мы не получали даже летом ни в 1980, ни в 1981 годах.

К проведению зимовки скота мы начали готовиться давно. В летний период на Пурлинском комплексе в одном скотном дворе произведена замена навозных транспортеров, в Пижемском отделении на центральной усадьбе совхоза отремонтирован водопровод.

Здесь же капитально с реконструкцией отремонтирован двор на 120 голов. Правда, здесь работы еще не закончены — требуется установить транспортеры и вставить рамы. Думаю, что работники станции технического обслуживания животноводческих ферм райсельхозтехники работу по установке транспортеров выполнят своевременно и двор будет введен в эксплуатацию. Делаем подземные пути. В ближайшее время будет закончен мелкий ремонт полов и остекление рам в старых скотных дворах.

Хуже обстоит дело с кормовой базой. Предстоящая зимовка для животноводов совхоза «Пижемский» будет нелегкой. На зимне-стойловый период заготовлено сена — 750 тонн при плане 900 тонн. Солома уже скормлена из-под комбайна, а планировалось заготовить на зиму 400 тонн. Заготовлено силоса всего 260 тонн, сенаж вообще не закладывался. Недостаток грубых кормов будет пополнен за счет закупки сена у населения в количестве 100 тонн, и на 500 тонн соломы заключен договор со Ставропольским краем. Концентратов в хозяйстве нет. На свой фураж надеяться нет оснований т. к. несмотря на то, что уборочные площади зерновых в текущем году были в три раза больше, чем в прошлом и все

В ПРОФСОЮЗНЫХ ОРГАНИЗАЦИЯХ О КОНКРЕТНОСТИ И ДЕЛОВИТОСТИ

Укрепление связи с широкими массами трудящихся в профсоюзной работе неразрывно связано с применением в повседневной деятельности профсоюзных органов духа конкретности, деловитости и высокой ответственности за порученное дело.

Деятельность комитета профсоюза колхоза «Малокаменский» отличается деловитостью, которая помогает совершенствовать работу, не допуская расхождения слов с делом. Местный комитет профсоюза старается все свои решения доводить до исполнения. Об этом шла речь на отчетно-выборном профсоюзном собрании.

Деловитость проявляется в конкретном и оперативном руководстве. Профсоюзный комитет и его председатель Валентина Васильевна Иванова в руководстве учитывают особенности в работе профсоюзной организации, бригады, фермы, профгруппы.

У профсоюзного комитета многочисленный актив, работающий на различных участках. Член комитета Виталий Иванович Юферов работает шофером. Социалистические обязательства успешно выполнят. Показывает личный пример в отношении к делу.

Александр Владимирович Каталов, работая трактористом, успешно выполняет задания, всегда показывает личный пример дисциплинированности, добросовестного отношения к делу.

Валентин Иванович Кузнецов, член комитета, пользуется уважением в коллективе. Он хороший наставник. Всегда внимателен к нуждам и запросам трудящихся.

Хорошо относятся к выполнению общественных обязанностей Галина Владимировна Мухачева, Нина Терентьевна Гагарина, Василий Иванович Смирнов, Александр Иванович Яровиков.

В работе профсоюзного комитета персональная ответственность сочетается с коллективностью руководства.

Особое внимание уделяется организации социалистического соревнования. Особенно хорошо была поставлена работа по организации соревнования в период весеннего сева, что позволило сев провести в короткие сроки с высокой агротехникой.

Однако в работе профсоюзного комитета и правления колхоза были существенные недостатки. Во время уборочных работ и заготовки кормов были нарушения дисциплины, простой техники. Меры подчас не всегда принимались к нарушителям. Организация соревнования не отвечала уровню задач.

На собрании выступали механизаторы, животноводы, специалисты сельского хозяйства, которые вскрывали недостатки, искали пути их устранения.

М. И. Евстропов, председатель колхоза, в своем выступлении на все замечания и критические предложения дал исчерпывающие ответы.

Собрание приняло решение, направленное на улучшение работы профсоюзного комитета.

Председателем профкома избрана В. В. Иванова.

Н. МИХАЛИЦЫН,
председатель райкома профсоюза работников сельского хозяйства.

Фермы — НЕ ВСЕ ГОТОВО

они убраны, но из-за засухи мы смогли получить практически только семена, хотя весенний сев был проведен в оптимальные сроки. Думаем, что областное объединение «Скотопром» концентратами нам в какой-то мере поможет. Кадры животноводов имеются.

В хозяйстве есть ряд причин, которые будут оказывать отрицательное влияние на ход предстоящей зимовки скота. Все мы работники сельского хозяйства знаем, что для повышения продуктивности животных корма следует скармливать в приготовленном виде. А для того, чтобы их приготовить, должны быть кормоцеха или кормокухни. В совхозе «Пижемский» нет ни того, ни другого. Строительство кормоцеха в нашем хозяйстве начато еще в 1976 году, но когда будет закончено и будет ли вообще — неизвестно. Ведут строительство подрядчик Тонкинская ПМК «Горьковфстроя», субподрядчик Шахунская ПМК. На местах строительство и монтаж ведет Альцевский СУ и Тоншаевский прорабский участок.

Завезенное оборудование ржавеет, ломается, растаскивается и приобретать его надо заново. Администрация совхоза принимала определенные меры для завершения работ и ввода в эксплуатацию кор-

моцеха. В текущем году даже заключен договор с Шахунской ПМК на поставку и монтаж оборудования помимо главного подрядчика. Однако, дело с мертвой точки не движется.

Не могу не сказать о связи. Три года на территории совхоза нет телефонной связи, молчит радио в домах рабочих и служащих, живущих в деревнях Пурлы, Крутогор, Токтары. Нет связи с гаражом в Крутогоре. Нет телефона на Пурлинском животноводческом комплексе, а он там очень необходим. Начиная с прошлого года мы неоднократно обращались к начальнику ЛТЦ-5 т. К. Н. Лаптеву, его заместителям, мастеру по связи поселка Пижама т. П. Ф. Краеву установить телефонную связь с животноводческим комплексом и Пурлинской бригадой. Для этого совхоз выделил лес на опоры, трактор для их развозки. В настоящее время столбы до комплекса стоят, но связи до сих пор нет.

Несмотря на трудности, партийная организация, администрация и весь коллектив работников совхоза «Пижемский» примут все необходимые меры для сохранения поголовья скота и увеличения их веса в период предстоящей зимовки.

В. СУСЛОВ,
директор.

УЧЕТ И ОТЧЕТНОСТЬ СОБЛЮДАТЬ ПРАВИЛА

Хорошо поставленный учет и отчетность в колхозах, совхозах и на предприятиях района позволяет своевременно осуществлять намеченные мероприятия по развитию хозяйства, играет всевозрастающую роль в управлении и планировании, имеет большое значение в выполнении производственно-финансового плана в повышении производительности труда и снижении себестоимости продукции. Учет должен правильно отражать положение дел в каждой отрасли, способствовать вскрытию недостатков в организации и оплате труда, излишеств в расходовании материальных и денежных средств.

Как же относятся к представлению государственной отчетности счетные работники хозяйств нашего района?

Инспектурой госстатистики составлен график представления отчетности на весь год по месяцам, который доведен до каждого хозяйства. В нем ясно отражены наименования форм отчетов и сроки представления.

Точное выполнение графика бухгалтерами хозяйств района обеспечит своевременное представление отчетности районной инспектурой госстатистики в областуправление. Нужно помнить также о том, что данные, переданные по телефону, должны быть подтверждены отчетом. К сожалению, так поступают не все.

Очень несерьезно относятся к представлению отчетов в колхозе имени Свердлова, где бухгалтером работает Н. П. Мейкова и в колхозе «Колос». Срываю сроки государственной отчетности организации и предприятия района. Особенно часто задерживают отчеты Пижемский леспромхоз, Тоншаевское роно, Судаковский, Кувербский сельсоветы, КБО, с опозданием и напоминаниями отчитываются об остатках топлива Тоншаевское райпо, коопхоз «Одшнурский», Ошминское сельпо. На протяжении всего года не отчитывается Пижемский поссовет о сборе пищевых отходов.

Проверка достоверности данных государственной отчетности и состояния первичного учета показала, что в некоторых хозяйствах имеется много нарушений. В бригадах, на фермах, складских помещениях, где происходит документально оформление хозяйственных операций, учет запущен. В ряде хозяйств первичные документы ответственными лицами бухгалтерии представляются несвоевременно, в

результате чего разноска их по бухгалтерским документам задерживается. В связи с этим в отчетности допускаются грубые ошибки и искажения.

Много ошибок, искажений и в государственной отчетности по учету кормов. В большинстве хозяйств не соблюдается порядок оприходования их. Акты на приемку кормов составляются несвоевременно, только лишь после всей заготовки кормов.

Так, по состоянию на 27 июля колхоз «Коммунар» в отчетности показал, что заготовлено сена 840 тонн. Акта на приемку этого сена в бухгалтерии не оказалось, а заработная плата рабочим начислена за 861 тонну.

Все хозяйства заготавливали сенаж, но в колхозах «Коммунар», имени Свердлова, имени Ленина, «Колос» в период массовой уборки не было подтверждающих документов, реестров на отправку продукции с поля и актов на приемку кормов. Это говорит о том, что отчетность составляется со слов, не ведется учет закладываемой массы.

Много ошибок допускается в данных о ремонте техники, расходовании горючего и удобрений. Несмотря на то, что в каждом хозяйстве района имеются зоотехнические работники, учет на фермах остается неудовлетворительным. Плохо ведется книга зоотехнического учета. Несвоевременно приходится народившийся молодняк. Пересчет скота производится не ежемесячно, что может привести к недостаткам.

Нельзя не сказать и о несерьезном подходе к подписыванию отчетов руководителями некоторых хозяйств района. Они зачастую не интересуются и не проверяют, что подписывают. Бывают такие случаи, когда подписываются чистые бланки отчетов. Отсюда появляются искажения в сводках, представленных в районную инспектуру госстатистики. С такими явлениями, как несвоевременное оприходование продукции, списание выбывшего имущества, несответствие данных статистической отчетности с данными бухгалтерского учета дальше мириться нельзя.

В каждом колхозе, совхозе, на предприятии должно быть правилом: народному богатству — точный учет.

Р. ОБУХОВА,
райинспектор госстатистики.

Основными причинами возникновения пожаров в животноводческих помещениях являются: короткое замыкание, перегрев электроприборов, электросети, выброс пламени из топок котлов, кормозапарников, теплогенераторов, неосторожное обращение с огнем, неисправность печей, дымоходов, топливной аппаратуры.

Особенно опасность пожаров в данный период на животноводческих фермах увеличивается от отопительной аппаратуры. Как, например, 21 сентября произошел пожар на животноводческой ферме д. Ашкаты. Оставили без присмотра топящую котельную с неотрегулированной форсункой. К счастью, пожар удалось вовремя потушить.

Нужно строго соблюдать правила пожарной безопасности, особенно при эксплуатации водогрейных, паровых котлов, работающих на жидком топливе. Они должны быть установлены в помещениях, изолированных от стойл скота негорючими стенами, перекрытиями и иметь самостоятельный выход наружу.

В помещениях, где установлены паровые и водогрейные котлы, должны быть вывешены инструкции для лиц, обслуживающих их. К обслуживанию котлов допускаются лица, обученные обращению с ними, изучившие инструкцию по их эксплуатации, прошед-

шие подготовку по программе пожарно-технического минимума и имеющие квалификационные удостоверения на право работать с установками.

При эксплуатации котлов воспрещается работать при исправной топливной аппаратуре, неотрегулированной форсунке, при ненормальном горении топлива, оставлять работать котлы без присмотра, использовать для сжигания бензин или добавлять его в другие виды топлива, применять резиновые шланги и муфты для соединения топливопроводов.

В помещениях котельной необходимо иметь не менее двух пенных огнетушителей, ящик с сухим песком и лопату. Разлившееся топливо следует засыпать сухим песком с последующей его уборкой. В случае пожара надо немедленно прекратить подачу топлива к форсунке, вызвать пожарную помощь и до ее приезда приступить к тушению пожара.

Для предупреждения пожаров на животноводческих фермах нельзя хранить в противопожарных разрывах между зданиями машины, хозяйственный инвентарь, сгораемые предметы, материалы, грубые корма. В ночное время все электролинии, кроме дежурно освещения, должны быть обесточены. На территории животноводческих ферм нельзя допускать посторонних

лиц (особенно детей). На территории построек нельзя курить, разводить костры и применять открытый огонь. Курить следует в специально отведенном месте, где имеются урны или ящики с песком.

Все водопроводные, трубы, краны, вентили во избежание замерзания в зимнее время необходимо утеплять. В качестве утеплителя следует применять войлок, шлак, минеральную вату и другие негорючие материалы. Пользоваться для этой цели опилками и соломой не разрешается. Нельзя отогревать замерзшие водопроводные и другие трубопроводы открытым огнем. В этих случаях надо использовать пар, горячую воду и песок.

Для работы на фермах машины с двигателями внутреннего сгорания должны быть оборудованы искрогасителями, а их двигатели закрыты капотами. Кроме того, необходимо следить, чтобы нагретые глушитель и выпускная труба не соприкасались с сеном, соломой и легкосгораемым подстильным материалом. У каждой животноводческой фермы устанавливается пожарный щит с набором противопожарного инвентаря, около пожарного поста должен быть сигнал подачи тревоги (сирена, колокол, кусок металла).

В. ПАРФЕНОВА,
председатель ВДПО.



Новгородская область. Сестры-близнецы Любовь и Надежда Пилковы решили не нарушать семейной традиции и после школы пошли работать в колхоз «Россия» Боровичского района, где много лет трудится их мать, передовой оператор машинного доения.

Люба трудится рядом со своей мамой на ферме, а Надежда на складе фуража.

На снимке: Любовь (слева) и Надежда Пилковы.
Фото А. Овчинникова. (Фотохроника ТАСС)

ИНТЕРЕСНЫЙ КРУЖОК

Среди кружков, работающих при районном Доме пионеров, одним из самых увлекательных можно назвать кружок мягкой игрушки, который ведет Н. П. Сегерина.

Здесь занимаются ребята младшего школьного возраста. Они старательно заготавливают по выкройкам части будущих своих изделий. А когда все необходимые кусочки ткани, ваты, поролона будут соединены так, как покажет руководитель, получают забавные зверьки и человечки.

Нина Петровна показывает кружковцам эскизы изготавливаемых игрушек. Это делается для того, чтобы ребята могли сравнить свое изделие с изображением на рисунке и сделать выводы о качестве своей работы.
Л. КУДРЯШОВА.

Редактор
С. С. МИХАЛИЦЫНА.

Тоншаевский филиал Семановского объединения по производству сувениров объявляет набор рабочих надомного труда в р. п. Тоншаево, Шайгино, Пижма, на обделку соломкой готовых изделий.

За разъяснением обращаться по адресу: р. п. Тоншаево, ул. Центральная, цех сувениров.

С 1 сентября по 31 октября 1981 года проводится подписка на газеты и журналы на 1982 год.

УВАЖАЕМЫЕ ТОВАРИЩИ! Не забудьте выписать районную газету

„Тоншаевский колхозник“

Подписку принимают общественные распространители печати по месту работы, почтальоны, отделения связи и агентство „Союзпечать“.

ПОДПИСНАЯ ЦЕНА
НА 12 МЕСЯЦЕВ—
3 руб. 12 коп.

Газета выходит по вторникам, четвергам, субботам

АДРЕС РЕДАКЦИИ: 606950, р. п. Тоншаево, ул. Центральная, д. 14

ТЕЛЕФОНЫ: редактора—9-15-50, зам. редактора—9-16-40, ответственного секретаря—9-11-98, отдела сельского хозяйства—9-14-95, отдела писем—9-13-06, промышленного отдела—9-12-48, радиоорганизатора—9-14-79, секретаря—9-13-63, бухгалтерии—9-16-92, типографии—9-12-93.