

# Тоншаевский КОЛХОЗНИК

ПРОЛЕТАРИИ ВСЕХ СТРАН, СОЕДИНЯЙТЕСЬ!

ОРГАН ТОНШАЕВСКОГО РАЙКОМА КПСС И РАЙОННОГО СОВЕТА НАРОДНЫХ ДЕПУТАТОВ

Газета выходит  
с 3 января  
1934 года

№ 66 (5209)

Вторник, 3 июня 1980 г.

Цена 2 коп.

## ВСЕ СИЛЫ НА ЗАВЕРШЕНИЕ СЕВА!

Колхозы „Путь Ленина“, имени Тимирязева и „Малокаменский“ закончили сев зерновых и зернобобовых культур. Близи к завершению сева колхозы „Коммунар“ и „Красная нива“.

На 2 июня по району посеяно зерновых и зернобобовых культур 5763 га—65 процентов плана. Посеяно 621 га силосных культур—56 процентов плана. Посажено 821 га картофеля—68 процентов плана. Посеяно 616 га льна—47 процентов плана. Подсеяно многолетних трав 2540 га—72 процента плана.

Колхозам „Коммунар“, имени Свердлова, „Красная нива“, совхозам „Прогресс“ и „Пижемский“ надо использовать все резервы для завершения посадки картофеля. Хозяйствам, отстающим в севе зерновых, завершить эти работы за 4—5 рабочих дней.

## У КОДОЧИГОВСКИХ КАРТОФЕЛЕВодов

В окно уже стучится июнь, а дел на полях совхоза «Прогресс» еще много. Очень много. Предмет особой заботы составляет здесь картофель. Хозяйство специализируется по выращиванию этой трудоемкой культуры. Естественно, что картофелеводам предстоит выполнить большой, напряженный объем работ: клубни нужно разместить более чем на 240 гектарах. А ведь прежде чем они лягут в землю, нужно выполнить немало подсобных подготовительных операций.

Возделывание «второго хлеба» здесь поручено опытным и старательным механизаторам, которые отдадут делу все свое уме-

ние и энергию. Клубни ложатся в хорошо обработанную и заправленную минеральными удобрениями землю. Вспашка почвы под картофель ведется обязательно с предплужниками и боровами. Вслед за ней производится культивация с боровами в поперечном направлении. Такой способ подготовки почвы хорошо оправдал себя в минувшие годы. В рядки вносятся или гранулированный суперфосфат, или комбинированное удобрение, получившее название «кристаллит».

Сейчас в хозяйстве пущены в ход четыре картофелесажалки, то есть вся посадочная техника. Дело в заботливых руках механизаторов спорится. За последние четыре дня агрегат А. П. Подковырина разместил клубни на площади 17 гектаров вместо 13,6 га по норме. С первых дней посадочных работ дает хорошую выработку Н. Г. Смирнов. Подстать своим товарищам трудятся также А. В. Савиных, П. Д. Смирнов, П. К. Савиных и другие. За полный световой день каждый агрегат высаживает клубни не менее чем на 5 гектарах. На 28 мая усилиями двух звеньев посажено свыше 100 гектаров. Картофелеводы рассчитали, что они смогут полностью завершить посадку клубней 6—7 июня.

И. СМЕРНОВ.

ПОД ОСТРЫМ УГЛОМ

## Льну — БОЛЬШЕ ВНИМАНИЯ

Сельское хозяйство наряду с поставкой зерна, картофеля, молока и мяса обязано обеспечивать промышленность страны высококачественным сырьем. В условиях нашего района возделывается лен — важная техническая культура, идущая как сырье для текстильной промышленности. Значение льна огромно, но за последние годы внимание к нему со стороны руководителей хозяйств и агрослужб

резко упало. Об этом свидетельствуют многочисленные факты. В некоторых хозяйствах из года в год урожай льна погибает. К севу его, как правило, приступают поздно, агротехнические приемы проводятся небрежно. Словом, серьезной, упорной борьбы за высокий урожай льна нет.

В текущем году в районе под лен отведено 1310 гектаров. Площадь не очень велика. Она вполне по плечу хозяйствам. Однако на 1 июня было посеяно только 616 гектаров. Это меньше половины. Совхоз «Вякшенерский» на 1 июня разместил лен лишь на 88 гектарах из 340 по плану. Не лучшим образом идут посевные работы в колхозах «Малокаменский» и имени Ленина. А колхоз «Колос» еще не удосужился начать сев.

И. ВАСИЛЬЕВ.

## ИСТОЧНИК СОЧНЫХ КОРМОВ

Силосные культуры — источник сочных кормов. К ним относятся различного рода смеси: вико-овсяные, смесь гороха, овса и подсолнечника и другие. А в нынешнем году в некоторых хозяйствах отведены небольшие участки под кукурузу, которая дает много зеленой массы. Широко используются на закладку со-

чного корма клевера в чистом виде и в смеси с тимофеевкой.

Сегодня речь идет об однолетних силосных культурах, которые по срокам должны быть посеяны. Только пять хозяйств в районе с ответственностью отнеслись к кормовым яровым культурам и засеяли отведенные площади: колхозы имени Кирова, «Путь Ленина», имени Свердлова, имени Тимирязева и совхоз «Ошминский». Частично произведен сев силосных культур в колхозе имени Ленина, в совхозах «Прогресс» и «Пижемский». Остальные хозяйства к этому делу не приступали.

В. АЛЕКСАНДРОВ.

## ДАЛИ ПРИБАВКУ

С выгоном скота на пастбища значительную прибавку в надоях дали стада в ряде хозяйств района. Безусловно, зеленый корм сказался на повышении продуктивности животных во всех колхозах и совхозах. Но прошлогодние суточные удои превосходили только отдельные коллективы. Это в колхозах «Коммунар», «Малокаменский», «Красная нива» и имени Свердлова. Сейчас от каждой коро-

вы ширинские доярки получают за день по 11,5 килограмма молока, а в прошлом году в этот же период надой составлял 10,4 килограмма. На 500 граммов от коровы в день больше по сравнению с прошлым годом получают в «Коммунаре», на 700 граммов — в «Малокаменском», на 1,5 килограмма — в колхозе имени Свердлова.

К. ПЕРМИНОВА,  
зоотехник

## ЕСТЬ И НЕДОСТАТКИ

Колхоз «Коммунар» — одно из крупнейших картофелеводческих хозяйств в районе. За последние годы здесь площадь под выращивание этой культуры увеличилась почти вдвое. Если в 1977 году под картофелем было занято 117 гектаров, а в 1978 году — 180 гектаров, то нынче он будет размещен на 220 гектарах. По объему картофелеводческих дел хозяйство уступает только совхозу «Прогресс», где в текущем году запланировано 240 гектаров под эту культуру.

Самый высокий урожай картофеля за последние десять лет был получен в 1973 году, когда с каждого гектара в «Коммунаре» собрали по 215 центнеров клубней. Причем, было посажено и убрано 115 гектаров. С увеличением площадей намного усложнилась обработка картофеля. Затягивались, как правило, сроки посадки и уборки. Возрастала потребность внесения большого количества органических и минеральных удобрений. С расширением угодий под картофель потребовалось пересмотреть севообороты, наладить правильное чередование культур. Хозяйству потребовалось несколько лет, чтобы освоить новые земли, обогатить верхний слой органическими и минеральными удобрениями.

За последние годы хозяйство улучшило работу в семеноводстве. Здесь хорошо зарекомендовал себя и дает высокую урожайность картофель сорта «гатчинский», не выводится из севооборотов «лорх», экспериментируются новые сорта, дающие неплохие урожаи, более стойкие к нашим природным условиям. Нынче будут высажены клубни сорта «огонек», который зарекомендовал себя с хорошей стороны во многих хозяйствах области.

К посевной текущего года картофелеводы подготовились неплохо. Семена отлично прозимовали. Отходов в хранилищах практически нет. Приведена в готовность и хорошо работает в полях

посевная техника, частично механизированы погрузочные работы.

Картофельные плантации отведены почти во всех бригадах хозяйства. Это, в свою очередь, затрудняет вести посадку клубней комплексным методом.

В настоящее время высаживают картофель два агрегата — всего в хозяйстве три картофелесажалки. Большая часть семенного материала находится в Пижемской бригаде, а посадка идет в отдаленных местах. Бывают перебои с доставкой клубней. Основная причина — нехватка людей на загрузке клубней в автосамосвалы. Отсюда идет прямая к простому третьему агрегата. Настоящая организация погрузочных работ в силах обеспечить только две картофелесажалки. Эти недостатки, тормозящие темпы работ в полях, необходимо своевременно устранять.

На полях колхоза идет напряженная борьба за будущий урожай. Картофелеводы наметили получить в текущем году по 140 центнеров клубней с гектара. Выполнить взятые социальные обязательства можно только путем качественного проведения посадочных работ, умелого ухода за посадками летом.

К работе механизированного звена нет претензий со стороны специалистов управления сельского хозяйства. Агроном В. Ф. Свиридова отметила, что подготовка почвы в последнее время осуществляется по всем правилам агротехники. Вносятся минеральные удобрения как при культивации угодий, так и при посадке клубней. Частота высаживания картофеля — около 50 тысяч кустов на гектаре.

Клубни сейчас размещены на 126 гектарах. С каждым днем темпы на этом фланге полевых работ возрастают. На днях хозяйство закончит сев яровых зерновых культур, и все внимание будет сосредоточено на картофельном поле.

В. НИКОЛАЕВ.

## ВЫШЕ НАМЕЧЕННОГО

За последнее время ряд хозяйств района заметно увеличили продажу молока государству. На финише первого квартала колхозы «Путь Ленина» и «Красная нива» успешно ведут реализацию молока на приемный пункт. За пять месяцев кол-

хоз «Путь Ленина» выполнил полугодовой народнохозяйственный план на 88 процентов, отправив государству 3331 центнер при 3800 по плану. На 86 процентов выполнено задание колхозом «Красная нива».

В. ЕВСТРОПОВ.

## В РАЙКОМЕ КПСС И ИСПОЛКОМЕ РАЙСОВЕТА

## СОЗДАТЬ НАДЕЖНЫЙ ЗАПАС КОРМОВ

Бюро райкома КПСС и исполком районного Совета рассмотрели вопрос «О дополнительных мерах по увеличению производства грубых и сочных кормов в 1980—1985 годах и повышению их качества». В колхозах и совхозах в последние годы планы заготовки грубых и сочных кормов не выполняются, а объемы их производства не удовлетворяют возрастающих потребностей в них животноводства и сдерживают рост его продуктивности.

Особенно недовольно занимаются организацией производства сена, сочных и других видов кормов совхозы «Ошминский», «Вякшенерский», колхозы имени Ленина, имени Свердлова, «Колос».

Тоншаевский прорабский участок Хмелевицкой ПМК систематически не выполняет планы по коренному улучшению естественных кормовых угодий и созданию долгодетных культурных пастбищ.

В колхозах и совхозах кормопроизводство ведется примитивно, уборка трав, силосных культур проводится несвоевременно, нарушается технология приготовления сена, сенажа и силоса, не уделяется должного внимания строительству хранилищ для кормов, в результате чего качество заготавливаемых кормов остается низким, что приводит к перерасходу кормов на единицу продукции.

Слабо реализуются мероприятия по выполнению постановления июльского (1978 г.) Пленума ЦК КПСС.

Все это свидетельствует о том, что в ряде хозяйств руководители и специалисты не учитывают особенностей каждого года и допускают существенные недостатки в заготовке кормов. Принижена ответственность партийных организаций, исполкомов сельских Советов, руководителей колхозов и

совхозов, специалистов хозяйств за использование всех имеющихся возможностей по заготовкам сельскохозяйственной продукции и укреплению кормовой базы.

Нехватка грубых и сочных кормов в текущем году способствовала значительному сокращению производства продукции животноводства и невыполнению колхозами и совхозами планов и социалистических обязательств, что в дальнейшем терпимым быть не может.

Бюро райкома КПСС и исполком районного Совета в целях полного обеспечения общественного животноводства полноценными грубыми и сочными кормами и экономии расхода зерна на фуражные цели ставят одной из главных задач партийных организаций, сельских и поселковых Советов, руководителей колхозов и совхозов добиться в 1980 году значительного увеличения производства и повышения качества сена, сенажа, кормовых корнеплодов и других кормов.

Для улучшения работы по кормопроизводству во всех колхозах и совхозах заготовку кормов закрепить за бригадами и звеньями. Бригадиров по заготовке кормов на 1980 год утвердить. В каждом колхозе и совхозе утвердить заместителя председателя и заместителя директора по животноводству и кормопроизводству из числа наиболее добросовестных работников.

Обязать секретарей партийных организаций, руководителей колхозов и совхозов коренным образом улучшить кормопроизводство, обеспечить полную потребность общественного животноводства кормами, придать кормопроизводству

в хозяйствах специализированный характер. Объемы заготовок кормов на 1980—1985 годы утвердить.

В каждом колхозе и совхозе внедрить дополнительную оплату труда за лучшее качество заготовляемых кормов к установленным сдельным расценкам за 1 цент. кормов, в следующих размерах:

за сено и сенаж I класса — 40 процентов;

за сено и сенаж II класса — 20 процентов;

за силос I класса — 60 процентов;

за силос II класса — 30 процентов;

за витаминно-травяную муку I класса — 40 процентов;

за витаминно-травяную муку II и III класса — 30 процентов;

за витаминно-травяную муку IV класса — 20 процентов.

В работе по увеличению производства кормов основное внимание сосредоточить на повышении урожайности кормовых культур. Получить урожайность силосных культур не менее 130 цент., корнеплодов — 150 цент., сена естественных сенокосов — 10 цент., зеленой массы многолетних трав — 120 цент. с гектара. Подкормить многолетние травы и естественные сенокосы на всех площадях. В этих целях в каждом хозяйстве внедрить посевы кукурузы на силос и резко улучшить работу с клеверами и считать это главным направлением в кормопроизводстве.

Коллективам промышленных предприятий, организаций и учреждений района для колхозов и совхозов заготовить 974,8 тонны сена и 589,9 тонны веточного корма по хозяйствам согласно задания.

Обязать производственное управление сельского хозяйства до начала весенне-полевых работ пересмотреть во всех хозяйствах посевные площади клеверов. В целях увеличения производства растительного белка расширить посевы клевера, гороха, люпина и других культур с высоким содержанием белка. В корне изменить отношение к семеноводству трав.

Обязать производственное управление сельского хозяйства, руководителей колхозов и совхозов рассмотреть вопросы материально-технической базы кормопроизводства, разработать конкретные меры. Более целенаправленно вести работу по подготовке кадров для работы на КЭС, АВМ, операторов дождевальных установок.

Обязать производственное управление сельского хозяйства и прорабский участок Хмелевицкой ПМК разработать комплексную программу дальнейшего развития мелиорации по осуществлению осушения, орошения, поверхностного улучшения и культуртехнических работ.

Исполкому районного Совета народных депутатов в период заготовки кормов организовать массовое участие рабочих и служащих района на заготовке кормов. Поручить райкому ВЛКСМ создать в районе ударные

комсомольские отряды для оказания практической помощи колхозам и совхозам по заготовке кормов.

Партийным организациям колхозов и совхозов обсудить данное постановление на открытых партийных собраниях, разработать конкретные меры, направленные на его выполнение. На период заготовки кормов утвердить временные партийные или партийно-комсомольские группы.

Для оперативного руководства и помощи колхозам и совхозам в организации работ утвердить районный штаб.

Руководитель штаба — В. А. Костров, первый секретарь райкома КПСС.

Обязать партийные, профсоюзные и комсомольские организации колхозов и совхозов организовать и широко развить действенное социалистическое соревнование среди хозяйств, отделений, бригад, звеньев, механизаторов и других категорий работников за увеличение производства и заготовок кормов и повышение их качества.

Редакции газеты «Тоншаевский колхозник» и местному радиовещанию широко освещать и пропагандировать все новое и передовое в организации кормопроизводства и результатах работы.

## Бригадир механизированных бригад и звеньев по производству и заготовке кормов на 1980 год.

В. В. Поплаухин  
В. М. Походенко  
Д. В. Втюрин  
Л. Е. Топоров  
В. И. Клешина  
А. С. Демин  
Н. В. Чикишев  
С. В. Сморгалов  
В. А. Шилов  
В. М. Трушков  
В. В. Чикишев  
И. Н. Вшивцев  
Н. Е. Созинов

«Коммунар»  
имени Кирова  
«Путь Ленина»  
имени Свердлова  
«Красная нива»  
имени Ленина  
имени Тимирязева  
«Малокаменский»  
«Колос»  
«Вякшенерский»  
«Прогресс»  
«Ошминский»  
«Пижемский»

## ПАРТИЙНАЯ ЖИЗНЬ

В партийной организации Тоншаевского райпо прошло партийное собрание, на котором был рассмотрен вопрос о выполнении планов по освоению средств по новому строительству, а также по капитальному и декоративному ремонту объектов.

Коммунисты заслушали отчет начальника стройучастка В. А. Кудряшова, который доложил о планах стройучастка на шесть месяцев и об освоении средств по строительству и капитальному ремонту за 5 месяцев текущего года. За I квартал стройучастком допущено отставание в освоении средств по новому строительству на 17,7 тысячи рублей. Начальник стройучастка рассказал присутствующим о тех мероприятиях, которые должны быть проведены до конца полугодия для того, чтобы ликвидировать отставание в течение следующего месяца. План по выполнению бытовых услуг стройучастком райпо перевыполнен на 145,7 процента. В. А. Кудряшов отметил, что осо-

## КАК ОСВАИВАЮТСЯ СРЕДСТВА

бенно остро встал сейчас перед стройучастком райпо вопрос о кадрах, о их нехватке. На новом строительстве работает 27 человек, на капитальном ремонте — лишь 12. А сейчас проводится еще и декоративный ремонт в гостинице, идет подготовка к ремонту ресторана, гастронома и некоторых других объектов. Кроме нехватки кадров, большим тормозом в работе являются нехватка, а иной раз и полное отсутствие необходимых строительных материалов. Например, сейчас нет плит перекрытия и красного кирпича.

Большое внимание уделяется работе по изучению, распространению и внедрению опыта победителей социалистического соревнования. Достижения наилучших результатов награждаются. Активно действует в стройучастке райпо стенная печать.

О том, какое большое значение придается строительству вообще, а особенно строительству магазинов, слышали присутствующие из выступления директора

коопунивермага Л. Ф. Кислицыной, директора Пижемского розничного торгового предприятия А. С. Смирнова. В основном сейчас все магазины переходят на самообслуживание. А это значит, что не только вновь построенные, но и капитально отремонтированные магазины должны отвечать современным требованиям. Многие предстоит сделать по ремонту магазина «Мебель» в пос. Тоншаево, в промтоварных магазинах в Пижме и в Шайгино. Стройучастком райпо в пос. Пижма проведена немалая работа по строительству и капитальному ремонту. Теперь перед коллективом стоит задача — построить магазин по улице Кирова.

О том, каких больших изменений требует материально-техническая база, рассказал директор заготконтроля Н. А. Михалицын.

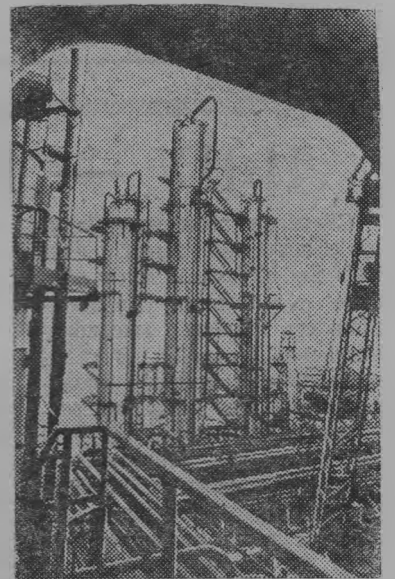
В выступлениях мастера стройучастка райпо В. Г. Репина, директора пищекомбината Н. П. Мальцевой, директора общественного питания В. Н. Втюриной

большое внимание уделялось вопросу качества выполняемых стройучастком работ.

В заключение выступил председатель райпо А. И. Кислицын. Он отметил, что перед каждым руководителем стоят большие задачи. Очень велик объем предстоящих работ, и строительному участку следует проявлять побольше инициативы, чтобы строительство новых объектов, а также капитальный ремонт помещений не задерживался. Особое внимание следует уделить вопросу кадров. Нужно вовлекать местную молодежь, направлять ее в строительные училища, техникумы, институты. Только при наличии местных кадров можно решить эту проблему.

По обсужденному на партийном собрании вопросу было принято решение и представлены мероприятия по строительно-монтажным работам на полугодие. Контроль за выполнением намеченного возложен на партбюро райпо.

Г. ОКУНЕВА.



Белорусская ССР. Десятки тысяч тонн жидких парафинов будет выпускать ежегодно комплекс «Парэкс-1», строительство которого ведется на Мозырском нефтеперерабатывающем заводе. Его продукция будет исходным сырьем для сооружаемого неподалеку предприятия по производству кормовых дрожжей для общественного животноводства.

На снимке: комплекс «Парэкс-1».  
(Фотохроника ТАСС).

## ЧЕЛОВЕК ТРУДОМ СЛАВЕН

## СЕЛЬСКИЙ АГРОНОМ

Как немислимо промышленное предприятие без слесаря или токаря, так невозможно сейчас представить колхоз или совхоз без своего агронома. Да это и понятно. Ведь никто, пожалуй, так близко не стоит к земле, столько не думает об урожае, как сельский агроном. Все его помыслы и дела сводятся к тому, чтобы сделать поля как можно щедрее на отдачу. На него смотрят с уважением и надеждой сотни и сотни труженников хозяйств.

Настоящий агроном — активный поборник всего прогрессивного и передового, того, что делает хлебный колос более полновесным, картофельную плантацию еще урожайнее, травостой более тучным.

Сельский агроном — работник творческого плана, находящийся в постоянном поиске. На все, что растет на полях и лугах, он смотрит пылливо и внимательно. На своем опытном поле агроном стремится получить ответ на вопрос: что может дать тоншаевская земля, на что она способна.

Именно так строит свою работу агроном колхоза «Путь Ленина» Павел Федорович Втюрина. Для этого человека нет мелочей. Сделал механизатор неположенную колею на полосе, он обязательно заметит, что так поступать нельзя. Колхозный агроном требователен ко всему. Поступили в хозяйство, скажем, новые сорта озимых яровых культур или картофеля, Павел Федорович установит над ними наблюдение, чтобы выяснить, как ведет себя в наших условиях тот или иной сорт. Замечено, например, что рожь «харьковская-60» у нас чаще и в бо-

лее широких масштабах, чем, скажем, «вятка-2», подвергается гибели во время зимовки.

Минувшей зимой Павел Федорович очень заинтересовался передачей областного радио о новой технологии посадки картофеля. И уже нынешней весной часть из этой технологии взята на вооружение. В будущем агроном мыслит применять ее в более широких размерах.

Павел Федорович Втюрина — хороший организатор. Он всегда с теми, кто практически закладывает фундамент высокого урожая. Четкая организация труда на полях позволила нынче хозяйству успешно вести посевные работы и посадку картофеля. В эту организацию труда немало усилий вложил и колхозный агроном. Нельзя не сказать и о том, что в прошлом году колхоз «Путь Ленина» получил самый высокий урожай в районе зерна и картофеля. И само собой разумеется, что в этом успехе немалая заслуга Павла Федоровича Втюрина.

В хозяйствах района много инициативных и старательных агрономов. К ним с полным основанием можно отнести агрономов П. И. Герасимова из колхоза имени Кирова, Т. А. Беспалову из совхоза «Вякшенерский», Р. Л. Смирнову из колхоза имени Свердлова, Н. А. Андреева — совхоз «Прогресс» и других.

Труд «технологов» полей, как справедливо называют агрономов, в данный момент направлен на завершение весенних полевых работ, на высокое их качество, уход за посевами и подготовке чистых паров под посев озимых.

И. СМЕРНОВ.

## ЗА БЕЗОПАСНОСТЬ ДВИЖЕНИЯ

## ПРАВИЛА НУЖНО СОБЛЮДАТЬ

С каждым годом в нашем районе возрастает интенсивность движения автотранспорта, а это приносит с собой определенные проблемы. Одна из самых важных — эффективная, постоянная работа с водителем состава.

В нашем районе очень много хороших опытных водителей, но есть и такие, которые не соблюдают правила дорожного движения, садятся за руль в нетрезвом состоянии, в результате чего происходят дорожно-транспортные происшествия, в которых гибнут и получают увечья ни в чем неповинные люди.

За 4 месяца 1980 года в районе совершено 8 дорожно-транспортных происшествий, при которых четыре человека погибло и четверо получили различные травмы.

Так, 15 апреля 1980 года водитель сельхозмашин А. Н. Копосов, находясь за рулем автомашины в нетрезвом состоянии, превысил скорость, выехал в кювет и произвел опрокидывание автомашины. При опрокидывании автомашины загорелась, в результате чего организации был причинен материальный ущерб.

Наибольший процент происшествий в районе совер-

шается по вине водителей, которые находились за рулем в состоянии опьянения. Это следствие серьезных недостатков в постановке воспитательной работы с водителем составом в транспортных предприятиях и организациях.

Анализ аварийности показывает, что в текущем году значительно ухудшилась дисциплина водителей, работающих в совхозах, колхозах, райпо, сельхозхимии. За прошедший период 1980 года задержано 50 водителей, управляющих транспортными средствами в нетрезвом состоянии, очень много водителей лишены водительских прав за нарушение правил дорожного движения.

Каждый водитель, сев за руль мотоцикла или автомашины, должен помнить, что от него потребуются точное соблюдение «Правил дорожного движения», что на него возлагается ответственность за безопасность тех, кто находится на дороге. Перед выездом каждый водитель обязан убедиться в том, что водительское удостоверение и технический паспорт лежат у него в кармане. Водители должны уметь правильно выбрать скорость дви-

жения и дистанцию в зависимости от состояния дороги в пределах хорошей видимости. Обгоны следует производить только при хорошей видимости, свободной дороге и отсутствии знаков, запрещающих обгон. Если вы подъезжаете к пешеходному переходу или проезжаете мимо остановок общественного транспорта, снизьте скорость движения и будьте внимательны. Снижайте скорость и подвезжая к перекрестку, а на перекрестке равнозначных дорог вы обязаны пропустить транспорт с правой стороны. Сев за руль мотоцикла, обязательно застегните мотоциклетный шлем, если вы едете не один, то пассажир обязан надеть также защитный мотошлем. Езда в мотошлеме обезопасит вашу жизнь, так как в пути вас подстерегает много случайностей. Правилами дорожного движения запрещается перевозить на мотоцикле детей до 12 лет и лиц, находящихся в нетрезвом состоянии. Нельзя возить пассажиров на заднем сиденье мотоцикла, сидящих боком.

В. МЕНЬКОВ,  
старший госавтоинспектор  
Тоншаевского РОВД.

## Реплика НЕ ПО ЗАСЛУГАМ

Корнеплоды относятся к весьма ценному корму для общественного скота. Против этого едва ли кто будет возражать, и тем не менее выращивание их в хозяйствах района находится в зачаточном состоянии. Оно как-то слабо, медленно прививается у нас. Возьмем, к

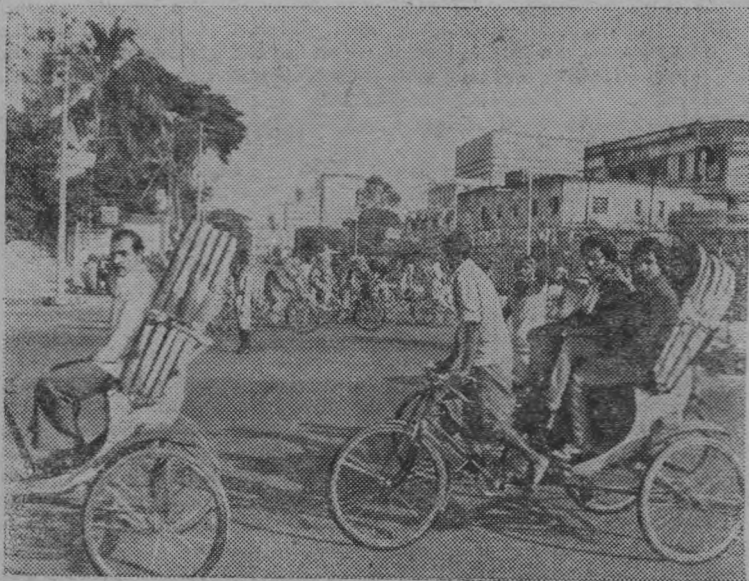
примеру, нынешний год. Общая площадь под посев корнеплодов составляет по району всего 115 га, а на 1 июня они размещены только на 42 гектарах.

Наиболее уважительно отнеслись к корнеплодам в совхозе «Вякшенерский», где они заняли 17 га из 15

по плану. Ведут также сев колхозы имени Кирова — 8 га, «Малокаменский» — 8 га, совхоз «Ошминский» — 9 га. Вот и все. А все другие хозяйства не спешат, несмотря на то, что планы им установлены крайне минимальные.

И. ОЛЬХОВОЙ.

## В ОБЪЕКТИВЕ — БАНГЛАДЕШ



Великим междуречьем называют территорию, на которой расположена Народная Республика Бангладеш. Здесь текут полноводные реки Ганг, Брахмапутра, Джамуна, Мегхна. Преодолевая тяжёлое наследие колониализма, республика развивает сельское хозяйство, промышленность, строит новую жизнь.

На снимках: Дакка — столица Бангладеш; просушка риса — основной сельскохозяйственной культуры; в деревне.

(Фотохроника ТАСС.

## КАК СВЕРЕЧЬ КАРТОФЕЛЬ

Вчетверо сократили потери семенного картофеля при зимнем хранении передовые хозяйства Нелидовского района Калининской области. Раньше здесь, как почти всюду, ссыпали клубни в бурты, старались лучше укрыть соломой от морозов. Да только плохо это помогало. Значительная часть семян пропадала, шла «в отходы». Вот почему прошлой осенью нелидовцы отказались от буртов, стали строить хранилища для картофеля. И не какие-то сложные, требующие специальных проектов, сотен тонн металла и цемента (и соответствующих денежных затрат), а простые, дешевые и вместе с тем надежные полевые склады.

Совхоз «Высоковский», например, соорудил два таких склада и при них сортировальный пункт. На строительство каждого склада (один на 200 тонн клубней, другой — на 160) ушло в среднем по десять дней. Это — облицованные горбылем траншеи. Они разделены на отсеки. Один из отсеков оставляют пустым: он понадобится для переборки клубней во время хранения. Траншеи перекрывают двойными деревянными щитами

с водонепроницаемой прокладкой. Сверху щиты прилегают засыпкой из опилок или сухого торфа. Тут — тоже немаловажная статья экономии: ведь раньше для утепления одного картофельного бурта расходовали по 120 тонн соломы. Хранилище снабжено воздуховодом для вентиляции. В щитах есть люки для доступа в траншею.

В таких траншеях клубни сохраняются отлично, точно в домашнем погребе. Удобно и то, что после переборки картофель остается в очищенных отсеках до самой посадки. Если снять щиты, клубни яровизируются. Перебирать семена можно долго до весны, не то что в буртах.

Прошлым летом и осенью хозяйства района с помощью шефов построили подобных хранилищ на 2,4 тысячи тонн — на две трети семенного фонда. В совхозе «Земцовский» траншеи усовершенствовали: в них можно въехать даже на автомашине, погрузка и выгрузка клубней механизированы.

Выгоды — очевидны. Тот же совхоз «Высоковский» в позапрошлую зиму заложил в бурты 380 тонн клубней.

Корр. ТАСС.

# КИНОЭКРАН НЕДЕЛИ

Наступил первый летний месяц. Начинается активная пора отпусков рабочих и служащих, школьных каникул, период массового отдыха граждан. Поэтому перед работниками культуры стоит важная задача — обеспечения культурного отдыха трудящихся.

Июньский кинорепертуар как нельзя лучше отвечает этим требованиям. Большинство картин репертуара новы. Особое внимание зрителей привлекут такие фильмы, как «Кровь и пот», «Отец и сын», «В моей смерти прошу винить Клаву К», «Возвращение». Из зарубежных — индийский двухсерийный фильм «Затянувшаяся расплата», «Невинность» производства итальянской киностудии, «Забавные приключения Дина и Джейн», созданный киностудией США. Из повторного репертуара заслуживают внимания такие картины, как «Поцелуй Чаниты» и «Ульзана».

О любви и ненависти, о дружбе и смертельной вражде, о страданиях и трудной победе рассказано в новом фильме киностудии «Казахфильм» «Кровь и пот». В нем повествование о трагической судьбе красавицы Акбалы, дочери бедняка, жены каторжника Еламана. Первой и единственной любовью полюбила Акбала байского сына Танирбергена. Но гордый ее отец не захотел унижаться перед заносчивой байской родней и отдал дочь в жены бедняку Еламану, сыну своего друга.

Фильм «Кровь и пот» масштабен и человечен. В нем нарисована интересная картина народной борьбы и

рассказано о простых людях, страдающих, любящих, борющихся, потому и смотрится он с большим интересом.

Цветной широкоэкранный фильм «Возвращение чувств» поставлен на киностудии «Мосфильм» кинорежиссером М. Осепьяном и рассказывает о том, как в родную татарскую деревню на три праздничных дня приезжает из города молодая супружеская пара. Воспоминания о прекрасном детстве, тепле, забота и внимание друзей и родственников заставляют Альфию и Раилу пересмотреть многое в сегодняшней их жизни. Главные роли в картине исполнили молодые актеры Любовь Пискунова и Олег Марусев.

Вновь восстановлена и вышла на экраны музыкальная кинокомедия «Поцелуй Чаниты», поставленная на киностудии имени А. П. Довженко. В ней рассказывается о современной студенческой молодежи одной латиноамериканской страны. Мы знакомимся с героями картины в тот момент, когда они собираются ехать на Всемирный фестиваль молодежи и студентов, чтобы встретиться там со своими сверстниками и рассказать им о своих заботах и делах, о своей стране и своем народе.

В картине много музыки, песен, красочных испанских танцев. Главные роли в фильме исполнили артисты Лариса Еремينا, Алла Евдокимова, Борис Дьяченко, Виталий Дорошенко, Спартак Мишулин, Александр Горелик, Ирина Мурзаева.

**Н. ТАТАРИНОВ,**  
директор киносети.



Эстонская ССР. Тартуский опытный ремонтный завод выпускает стационарные, передвижные и переносные диагностические установки. Они предназначены для безразборной оценки технического состояния узлов и агрегатов тракторов, самоходных шасси и зерноуборочных комбайнов.

На снимке: переносную и передвижную диагностические установки демонстрирует слесарь-комплектовщик Антс Кеэрт.

Фото Э. Нормана.  
(Фотохроника ТАСС).

## БУДЬ ВНИМАТЕЛЕН НА ПУТИ

**«Привыкайте бояться железнодорожного пути, избегайте его всякими силами, смотрите на него, как на открытую ловушку, а на торопливость — как на приманку».**

(Журнал «Железнодорожное дело»).

Работники железнодорожного транспорта считают своим долгом обеспечить полную безопасность людей, пользующихся услугами железной дороги. Но, к сожалению, сами люди забывают о своей безопасности, о том, что железная дорога — зона повышенной опасности. Не все знают, что скорость «бегущих» поездов достигает до 100 километров в час, а в контактом проводе течет ток, измеряемый тысячами вольт.

Нередко можно видеть, как беспечно шагают по шпалам дети, пожилые лю-

ди, идет, качаясь, нетрезвый человек. Человек, его жизнь и здоровье — самое главное богатство, самое драгоценное на свете. Масса людей, торопясь сэкономить секунды, перебегают железнодорожные пути перед движущимся составом. ОСТАНОВИТЕСЬ! Помните, что железнодорожное полотно — не место для прогулок, поэтому надо соблюдать правила прохода. На перегоне надо идти навстречу движущемуся поезду, сойдти на обочину на 2 метра от крайнего рельса за 400 м от приближающегося поезда. Пользуйтесь переходными мостиками и перекидными мостами, ни в коем случае не подлезать под составом.

Дорогие родители! Если вам дороги ваши дети — запретите им выходить на железнодорожное полотно, внушайте им, что железная

дорога — не площадка для игр.

Малейшее нарушение, одна неосторожная секунда или гибель человека неизбежна. Только за прошедший 1979 год под колесами железнодорожного транспорта погиб 21 человек и два человека получили тяжелые травмы.

Каждый из вас должен помнить это, и если вы увидите, что кто-то нарушает правила перехода через пути, проходите в неустановленных местах, остановите его, предупредите о том, чтобы он не подвергал свою жизнь опасности.

**Т. КОЗЛОВА,**  
инженер охраны труда  
Котельничской дистанции  
пути.

Редактор  
**С. С. МИХАЛИЦЫНА.**

## Зональная выставка



В новом здании Рязанского областного художественного музея проходит пятая зональная выставка «Художники Нечерноземья». В экспозиции представлены работы художников Владимирской, Ивановской, Калужской, Калининской Калининградской, Костромской, Тульской, Смоленской, Рязанской, Ярославской областей и Мордовской АССР —

всего более двух тысяч произведений живописи, скульптуры, графики, монументального, театрально-декоративного и прикладного искусства.

На снимке: рязанский художник В. А. Иванов беседует с посетителями выставки.

Фото Ю. Дьяконова.  
(Фотохроника ТАСС).



Вторник, 3 июня.

10.40 — Творчество народов мира. 14.50 — «Наш Пушкин». Док. фильм. 15.30 — Родная природа. 15.50 — «Назначайся внучкой». Фильм. 1-я серия. 16.55 — Спортивная программа. 17.35 — Творчество юных. 18.05 — Село: дела и проблемы. 18.30 — В каждом рисунке — солнце. 19.00 — «Гамлет» — фильм-балет. 19.40 — Знаменосцы грудной славы. 19.55 — «Карл Маркс. Молодые годы». Фильм. 2-я серия. 21.35 — Футбол. «Торпедо» — «Динамо» — (Москва).

Среда, 4 июня.

9.05 — Концерт. 9.20 — «Карл Маркс. Молодые годы». Фильм. 2-я серия. 10.25 — Клуб кинопутешествий. 14.50 — Сельские будни. Кинопрограмма: «Без отстающих». «Сервис — слово деревенское». «В конце лета». 15.25 — Учителю — урок музыки. 16.25 — Русская речь. 16.55 — Чемпионат СССР по конному спорту. 17.25 — Стартует летняя трудовая. 17.55 — Общественный. 19.00 — Жизнь науки. 19.30 — К 170-летию со дня рождения Р. Шумана. 19.55 — «Карл Маркс. Молодые годы». Фильм.

3-я серия. 21.35 — Лица друзей. 22.20 — Сегодня в мире. 22.35 — Международный фестиваль народной музыки и танца.

Четверг, 5 июня.

9.05 — Стартует летняя трудовая. 9.35 — «Карл Маркс. Молодые годы». Фильм. 3-я серия. 10.40 — «Зеленый марш». Фильм-концерт. 14.50 — К Всемирному дню охраны окружающей среды. Кинопрограмма. 15.45 — «Назначайся внучкой». Фильм. 2-я серия. 17.00 — Танцует Ирина Колпакова. 17.25 — Чемпионат СССР по конному спорту. 17.55 — Ленинский университет миллионеров. 18.30 — Веселые нотки. 19.00 — Народное творчество. Телеобозрение. 19.45 — «Лето в Суханове». 19.55 — «Карл Маркс. Молодые годы». Фильм. 4-я серия. 21.35 — Что? Где? Когда? Телевикторина.

Пятница, 6 июня.

9.05 — Выставка Буратино. 9.35 — «Карл Маркс. Молодые годы». Фильм. 4-я серия. 10.40 — Концерт ансамбля «Сибирочек». 14.50 — «Играем в математику». Док. фильм. 15.00 — Чему и как учат в ПТУ. 15.30 — Шахматная школа. 16.00 — Знай и умей. 16.45 — Москва и москвичи. 17.15 — Большая арена юного спортсмена. 17.45 — «Онего». Док. фильм. 18.15 — Концерт ансамбля «Кантеле». 19.00 — «Испытательный полет». Док. фильм. 19.40 — Концерт-вальс. 19.55 — «Карл Маркс. Молодые годы». Фильм. 5-я серия. 21.35 — К 181-й годовщине со дня рождения А. С. Пушкина. 22.25 — Г. Свиридов в Мире. 22.50 — Г. Свиридов — «Пушкинский венок».

Суббота, 7 июня.

9.05 — Дружные ребята.

Концерт. 9.35 — «Карл Маркс. Молодые годы». Фильм. 5-я серия. 10.40 — Для вас, родители! 11.10 — Тираж «Спортлото». 11.25 — Больше хороших товаров. 11.55 — Народные мелодии. 12.05 — Литературное наследство: Пушкин и Пушкин. 13.15 — Москвичка. Телеклуб. 14.45 — «Озорные братья». Фильм. 16.00 — Очевидное — невероятное. 17.00 — На арене цирка. 17.45 — Беседа политического обозревателя. 18.15 — Мультфильмы. 18.50 — Концерт ансамбля скрипачей. 19.55 — «Карл Маркс. Молодые годы». Фильм. 6-я серия. 21.35 — Концерт мастеров искусств и музыкальных коллективов. 22.40 — Док. фильмы.

Воскресенье, 8 июня.

9.05 — Играет В. Ивко (домра). 9.30 — Будильник. 10.00 — Служу Советскому Союзу! 11.00 — Здоровье. 11.45 — «Утренняя почта». 12.15 — По Советскому Союзу». Киножурнал. 12.30 — Сельский час. 13.30 — Музыкальный киоск. 14.00 — Ады-тант его превосходительства». Фильм. 4-я серия. 15.15 — «Город пламенных зорь». Док. фильм. 15.45 — «Жизнь моя — опера». Фильм-концерт. 16.45 — Клуб кинопутешествий. 17.45 — Мультфильм. 18.00 — Международная панорама. 18.45 — Сегодня — День работников легкой промышленности. Выступление министра легкой промышленности СССР Н. Н. Тарасова. 19.00 — По вашим письмам. 19.40 — «Карл Маркс. Молодые годы». Фильм. 7-я серия. 21.35 — Концерт Красноярского ансамбля танца Сибири. 22.20 — «Спорт для миллионов». Док. фильм.



606950 р. п. Тоншаево, ул. Центральная, д. 14

Газета выходит по вторникам, четвергам, субботам.

ТЕЛЕФОНЫ: редактора — 9-15-50, зам. редактора — 9-16-40, ответственного редактора — 9-11-98, отдела сельского хозяйства — 9-14-05, отдела печати — 9-13-06, промышленного отдела — 9-12-48, радиоорганизатора — 9-14-79, секретаря — 9-13-63, бухгалтерии — 9-16-92, типографии — 9-12-93.