

Тоншаевский КОЛХОЗНИК

ПРОЛЕТАРИИ ВСЕХ СТРАВ, СОЕДИНЯЙТЕСЬ!

ОРГАН ТОНШАЕВСКОГО РАЙКОМА КПСС И РАЙОННОГО СОВЕТА НАРОДНЫХ ДЕПУТАТОВ

Газета выходит
с 3 января
1934 года

№ 59 (5202)

Суббота, 17 мая 1980 г.

Цена 2 коп.

На 16 мая в колхозах и совхозах района посеяно 2179 гектаров зерновых и зернобобовых культур, 68 гектаров льна, посажено 125 гектаров картофеля, подкормлено 3718 га многолетних трав и 687 гектаров озимых.

Дорога каждая минута

Полевые работы в коопхозе «Одошурский» в полном разгаре. Объем работ предстоит выполнить большой, поэтому обстановка требует полной мобилизации всех сил.

Картофель в хозяйстве займет площадь в тридцать гектаров. Сейчас земледельцы коопхоза готовят землю под эту культуру. Чтобы получить хороший урожай, надо как следует удобрить почву. Большое значение в урожайности имеют органические удобрения, поэтому в настоящее время полным ходом идет вывозка навоза с животноводческих помещений. Во втором отделении механизатор Игорь Николаевич Лебедев грузит с ферм это ценное удобрение. Отвозят на поле тележки с навозом механизаторы Геннадий Савельевич Лебедев, Николай Иванович Осипов и Евгений Николаевич Гусев.

Такая же работа идет в первом отделении. В Одошуре погрузку навоза производит механизатор Валерий Михайлович Кудрявцев. На автомашинах развозят его по полям шоферы Иван Андреевич Кудрявцев, Вениамин Иванович Якунов, Анатолий Иванович Опарич, Юрий Алексеевич Чугунов и Игорь Савельевич Лебедев.

Одновременно с подготовкой почвы в хозяйстве идет сев зерновых. Этим делом заняты Николай Васильевич Русаков и Вениамин Филиппович Ендерев. Почву под посев готовят Кузьма Харитонович Лебедев и Григорий Поликарпович Мамаев.

Каждый занят своим делом. Ведь время не ждет.

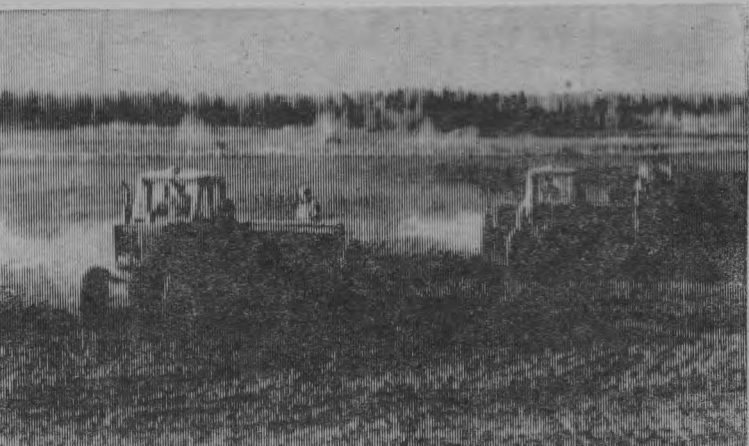
Дорога каждая минута.
Н. ЛЕБЕДЕВ,
директор коопхоза
«Одошурский».

УДАРНЫМИ ТЕМПАМИ

В нашем хозяйстве засеяно уже 195 гектаров зернобобовых культур, 35 гектаров силосных — гороха и овсом, 26 гектаров посажено картофеля. Широкий размах приобрели и другие колхозные работы, способствующие выращиванию высокого урожая. Подкормка многолетних трав ведется на площади 384 гектара, боронование многолетних трав — на площади 400 гектаров. Большое внимание уделяется в колхозе «Коммунар» протравливанию семян и переборке картофеля. В настоящее время семян протравлено 75 тонн, картофеля перебрано 627 тонн.

С большой энергией и энтузиазмом трудятся на весенне-полевых работах механизаторы и шоферы, все те, кто дает начало новому урожаю. Ни в праздники, ни в выходные не знают они отдыха, потому что в период весенней посевной для тружеников колхоза дорог каждый час, каждая минута.

Замечательно справляются со своим делом трактористы Сергей Андреевич Мамаев и Павел Васильевич Поплаухин. Оба они



звеньевые и за один только вчерашний день посадили картофель на площади 13 гектаров. Хорошо трудятся шоферы Виталий Васильевич Романов и Евгений Николаевич Маковеев, Александр Николаевич Дупляков, работающие на загрузчиках. Ударными темпами работа-

ОТЛИЧИЛИСЬ НА СЕВЕ

Активно, с большим энтузиазмом включились в весенне-полевые работы труженики совхоза «Вякшенерский».

В нашем совхозе немало рабочих, которые ежедневно перевыполняют норму выработки, сев проводят на высоком уровне и качественно. Ударно трудятся на полях тракторист Яков Алексеевич Хлыбов и сева Анатолий Дмитриевич Кривошеин и Василий Архипович Перевалов. За пятидневку они посеяли ячмень на площади 92 гектара. Отличились на севе тракторист Дмитрий Павлович Хлопов и сева Анатолий Егорович Лебедев и Павел Васильевич Никитин. Они за пятидневку посеяли зерновые также на площади 92 га.

На весновспашке высоких успехов добился тракторист Анатолий Алексеевич Лебедев. За пятидневку он вспахал площадь на 74 гектарах. Хороших результатов на обработке почвы добился тракторист Василий Васильевич Ашкатов. Он обработал почву на 100 гектарах.

В общей сложности на вчерашний день в совхозе «Вякшенерский» ячменем засеяна площадь в 351 гектар, овсом — 55 гектаров. В настоящее время в совхозе начали посев льна.

В. ХЛЫБОВА,
председатель рабочкома.

ют на севе тракторист Александр Григорьевич Клешинин и сева Анатолий Иванович Шахов.

Все эти труженики нашего хозяйства вносят большой вклад в выполнение весенних полевых работ и



делают все для того, чтобы их работа была качественной.

Н. КОНОВАЛОВА,
секретарь партийной организации колхоза «Коммунар».

На снимке: идет сев.
Фото В. Вториана.

КОММУНИСТЫ НА СЕВЕ ОБЩИМИ УСИЛИЯМИ

Сейчас все усилия земледельцев направлены на то, чтобы быстро и качественно провести сев и выполнить все другие полевые работы. Это требует большой мобилизации сил, укрепления трудовой дисциплины, а главное — чтобы каждый проникнулся большой ответственностью за порученное дело. И здесь всю организаторскую и воспитательную работу должны взять на себя коммунисты, и не только воодушевить других на трудовой энтузиазм, но и показать личный пример.

В совхозе «Вякшенерский» итоги на полевых работах подводятся ежедневно, а победители за пятидневку получают денежные премии, им вручаются красные флажки.

За первую пятидневку лидером в социалистическом соревновании стал механизатор коммунист Анатолий Алексеевич Лебедев, сделавший 7,1 нормы. На его тракторе развевается красный флажок, механизатор награжден денежной премией в сумме 30 рублей.

Коммунист Василий Алексеевич Парфенов занимается подкормкой многолетних трав. При подведении итогов оказалось, что за пятидневку он выполнил 5,3 нормы.

Хороших результатов добивается комсомолец Дмитрий Хлопов. Тракторист за пятидневку сделал 7 норм, он также награжден денежной премией, ему вручили красный флажок победителя социалистического соревнования.

Семь норм выполнил за пя-

тидневку тракторист Яков Алексеевич Хлыбов.

Примеры трудового энтузиазма коммунистов, занятых на севе, можно продолжить.

Большую работу по скорейшему завершению весеннего сева проводят специалисты сельского хозяйства. За короткий срок было посеяно 215 гектаров ячменя, в чем заслуга агронома Валентины Николаевны Огарковой. Приходилось маневрировать — ведь погода не балует земледельцев, беречь каждую минуту. В результате осталось посеять еще 20 гектаров ячменя.

Организаторские способности особенно хорошо проявились на севе у коммуниста Александра Алексеевича Лебедева, управляющего первым отделением. Как лучше организовать работу, расставить людей, скоординировать их действия — над этими вопросами Александр Алексеевич думает постоянно.

В честь лидеров на центральной усадьбе совхоза «Вякшенерский» поднимается флаг трудовой славы. В гаражах, по отделениям вывешиваются «боевые листки», «молнии», рассказывающие о ходе сева. В них называются передовики, указываются цифры. Гласности социалистического соревнования мы уделяем большое внимание.

Общими силами, сообща стараемся организованно провести полевые работы.

П. ТОМАРОВ,
секретарь партийной организации совхоза «Вякшенерский».

СОЗДАНЫ ПОСТЫ

На период весеннего сева в колхозах, расположенных на территории Тоншаевского поселкового Совета, ежегодно создаются депутатские посты. Их роль — контроль за соблюдением сроков и качества сева зерновых культур. И не только в этом заключается их функция. Постовые следят, нет ли нарушений трудовой дисциплины тогда, когда дорога каждая минута, как осуществляется уход за посевами, ведется ли борьба против их вредителей. На деле они призваны помочь земледельцам вырастить урожай и вовремя и качественно убрать его.

На последней сессии Тоншаевского поселкового Совета утверждены три депутатских поста.

В колхозе «Коммунар» группу народного контроля возглавляет экономист колхоза, секретарь парторганизации Нина Алексеевна Чикишева. Не впервые она избирается дозорным, потому есть чему поучиться у нее. Да и нарушения опытному глазу видны лучше. Помощники ее — заведующая Ломовской фермой Валентина Алексеевна Зубова и доярка Нина Васильевна Путикова — хорошо знают сельское производство, так что быстро мо-

гут разобраться в создавшейся ситуации.

Несколько раз подряд избирается руководителем депутатского поста в колхозе «Путь Ленина» главный бухгалтер Александра Алексеевна Зайцева. И помощники ее под стать: бригадир Нина Васильевна тоже не новичок в этом деле, вместе с Зайцевой была дозорным и в прошлые годы. А их товарищем стал Юрий Борисович Кукушкин, механизатор, который сам непосредственно принимает участие в полевых работах и заинтересован в скорейшем их завершении.

Не новичок в этом деле и Анатолий Федорович Кондратьев, бригадир колхоза имени Кирова. В колхозе депутатская группа также избрана из трех человек, помощники Кондратьева механизатор Александр Игоревич Солоницын и бригадир Валентина Алексеевна Кудрявцева — люди, хорошо знающие сельское хозяйство, им, как говорят, и карты в руки.

Дозорные приступили к своим обязанностям, ведь полевые работы в колхозах набирают темпы. Дел у них много, и каждый озабочен тем, чтобы весенний сев прошел организованно.

А. МИХАЛИЦЫН.

Пресс-центр. Уренское творческое объединение

Колхоз им. Свердлова Уренского района — это среднее по размерам хозяйство для северных районов нашей области. У него всего 3,5 тысячи гектаров сельскохозяйственных угодий, в том числе пашня занимает 2813 гектаров. Основные хозяйственные направления — зерно, лен, животноводство. За последние годы с каждого гектара зернового клина мы собираем более 20 центнеров зерна, а льняного — 7—8 центнеров льноволокна. Мяса хозяйство производит по 70 центнеров на 100 гектаров сельскохозяйственных угодий, а надой молока от фуражной коровы подходит к трехтысячному рубежу.

Шесть лет назад хозяйство было убыточным и этот убыток составлял 180—200 тысяч рублей. В десятой пятилетке все годы чистый доход находится на уровне 540—580 тысяч рублей. Рентабельность хозяйства 33—39 процентов. Все отрасли сельскохозяйственного производства прибыльны.

Годы десятой пятилетки были годами крутого подъема сельскохозяйственного производства. За эти годы производство молока увеличилось в 1,6 раза, мяса — в 2,5 раза, урожайность зерновых на 5—6 центнеров с гектара, а денежный доход возрос в 3,5 раза.

Природно-климатические условия колхоза ничуть не отличаются от других колхозов. Значит, если правильно вести дело, то и другие колхозы могут в короткие сроки преодолеть отставание и выйти на подобные рубежи. Взять, например, животноводство. Еще в конце девятой пятилетки оно в колхозе им. Свердлова хромало на обе ноги. Ставя задачу вывести эту отрасль из прорыва, партийная организация и правление колхоза начали с того, что разработали долгосрочную программу работы, направленную к единой цели — увеличить производство молока и мяса до уровня, требуемого партийными решениями.

Главным звеном в этой программе было создание устойчивой кормовой базы. Сегодня, изучая постановление Центрального Комитета партии и Совета Министров СССР «О дополнительных мерах по увеличению производства грубых и сочных кормов в 1980 году и повышению их качества», мы еще и

еще раз убеждаемся, что выбрали правильный путь. А начали с того, что взяли курс на усиление воспитательной и разъяснительной работы с колхозниками. В результате удалось преодолеть психологический барьер инертности механизаторов и полеводов, занятых возделыванием кор-

ваем семена высоких репродукций первого и второго класса. А вообще, мне кажется, все культуры, которые мы возделываем, являются в той или иной степени кормовыми культурами, даже лен. Ведь за лен нам дают зернофураж. Поэтому, чем выше урожай льна, тем больше кон-

ЛАУРЕАТЫ ВСЕРОССИЙСКОГО СОРЕВНОВАНИЯ
РАВНЕНИЕ НА ПЯТИЛЕТКУ

мовых культур. Сначала создали механизированное звено по закладке сенажа и силоса, которое полностью себя оправдало. В дальнейшем на базе этого звена была создана кормодобывающая бригада, в составе которой уже два механизированных звена. Теперь эта бригада одна из лучших в районе. Из года в год она заготавливает по 24—27 центнеров кормовых единиц на условную голову скота.

Кормодобывающая бригада позволила колхозу иметь переходящий запас кормов и ежегодно помогать кормами другим колхозам района. Минувший год для кормозаготовителей был не очень удачным, но животноводы не расстраиваются, ибо у них имеется еще сенаж заготовки 1978 и даже 1976 года, который и выручает их в эту трудную зиму.

Одними из основных кормовых культур в хозяйстве считаются многолетние травы. Клевер с тимофеевкой занимают 18—20 процентов пашни. В любой год они дают нам урожай зеленой массы по 200—250 центнеров с гектара, а при повторном укосе в хорошие годы и до 300 центнеров. Сенаж, силос и сено из многолетних трав — это самый дешевый корм в нашем колхозе. Я не знаю другой культуры в наших северных районах, которые бы на таких больших площадях давали такие высокие урожаи. Если бы все колхозы северной части области по-настоящему занимались многолетними травами и другими кормами, то я больше чем уверен, им не пришлось бы ехать искать солому за пределами области и за большие деньги.

Другой важнейшей кормовой культурой мы считаем зерновые. Зерно и солома составляют 50 процентов рациона животных. Поэтому производству зерна мы придаем первостепенное значение. Повышаем общую культуру возделывания, внедряем новые перспективные сорта, высе-

центратов в хозяйстве.

И все-таки к концентратам мы должны подходить осторожно. Злоупотреблять зерном на фуражные цели нельзя. Об этом нам напоминает и постановление ЦК КПСС и Совета Министров СССР по кормопроизводству, в котором прямо говорится, что перерасход зерна на фуражные цели в дальнейшем не может быть терпим. Значит, чтобы не потерять питательную ценность кормового рациона животных, надо уметь заменять зерно другими кормами.

В нашем хозяйстве практически нет естественных сенкосов и кормовую проблему мы решаем за счет поля пашни. Но тут есть одна особенность и очень важная: используя пашню для выращивания кормовых культур, надо вести это дело целенаправленно, с перспективой. При существующей культуре земледелия настало время заняться и такими требовательными, но высокоурожайными культурами, как свекла и кукуруза. В этом году мы этими культурами обязательно займемся.

Кормопроизводство — дело нелегкое и тут еще не все проблемы решены. Нет, например, четкой рекомендации по технологии приготовления кормов. Неплохо бы иметь единый проект кормоцеха для всей нашей зоны. До сих пор остается узким местом производство витаминной муки и гранул, из-за чего практически второй укос многолетних трав не производится. Столкнулись мы и с фактом нехватки сенажных траншей, а закладка сенажа и силоса в тесовые траншеи и курганы ведет к потере 20 и более процентов кормов. Если все эти вопросы удастся решить, прочная кормовая база будет обеспечена.

Животноводы нашего колхоза с большим воодушевлением встретили постановление ЦК КПСС о развертывании социалистического соревнования за успешное проведение зимовки скота. С первых дней зимовки они активно

включились в это соревнование и приняли повышенные социалистические обязательства. В молочном животноводстве у нас работа организована в две смены, на откорме и доразивании скота существует бригадная форма организации труда, скользящий график работ.

У нас сложился замечательный коллектив животноводов, среди них много моло-

В помощь колхозу

Никогда не стоят комсомольцы в стороне от общественных дел, они всегда с энергией и энтузиазмом берутся за любое порученное им задание. Особенно ощутима роль комсомола в оказании шефской помощи хозяйствам района.

На днях шефы — созданный по инициативе райкома комсомола ударный комсомольский отряд — отправились в колхоз «Колос». Они помогут хозяйству в проведении весенне-полевых работ, будут трудиться на полях в ответственный период посевной.

Л. РУДИНА.



Екатерина Ивановна Королева работает дояркой в колхозе «Красная нива». Не первый год она ухаживает за животными. Характерными качествами доярки являются трудолюбие и старание. Благодаря этому она ежегодно добывается неплохих результатов в работе. За истекший период 1980 года Екатерина Ивановна надоила от каждой коровы своей группы более тысячи килограммов молока. По итогам прошедшего месяца она занимает третье место в социалистическом соревновании среди других доярок хозяйства.

За свой безупречный труд Екатерина Ивановна неоднократно поощрялась правлением колхоза, имеет ордена и правительственные награды.

На снимке: Е. И. Королева. Фото В. Втюрина.

СОРЕВНОВАНИЕ ФЕРМ

Первая и вторая графы — наименование фермы и хозяйства, третья — получено молока за четыре месяца 1980 года, четвертая — плюс, минус по сравнению с соответствующим периодом прошлого года, пятая — получено молока за апрель в килограммах от коровы.

Лазарцевская	«Путь Ленина»	925 + 13	212
Евстроповская	«Коммунар»	855 - 127	214
Ширтинская	«Красная нива»	839 - 99	248
Одошнурская	«Одошнурский»	829 + 72	—
Буреполомская	«Одошнурский»	812 - 90	—
Березятокая	имени Тимирязева	778 - 299	204
Зотовская	имени Кирова	720 - 115	181
Ошарская	имени Кирова	710 - 97	236
Кодочиговская	«Прогресс»	663 - 44	139
Пижемская	«Коммунар»	646 - 289	143
Мирянская	«Прогресс»	616 - 87	170
Орловская	«Колос»	587 - 403	159
Кузенерская	«Ошминский»	541 - 204	207
Гагаринская	«Малокаменский»	516 - 18	154
М. Ломовская	имени Тимирязева	472 - 117	170
Марковская	«Ошминский»	457 -	196

Б. Ломовская	«Коммунар»	457 - 313	111
Казанерская	«Колос»	437 + 38	211
Малокаменская	«Малокаменский»	431 - 43	133
Лекшиковская	имени Ленина	428 - 76	171
Коржавинская	«Ошминский»	427 - 230	216
Судаковская	«Колос»	418 - 151	131
Кувербская	имени Свердлова	402 - 13	114
Ромачинская	имени Ленина	397 - 137	124
Ошминская № 2	«Ошминский»	397 - 96	112
Втюрянская	имени Свердлова	358 - 133	175
Куртобережская	«Колос»	344 - 4	172
Пустошкинская	«Вякшенерский»	311 - 258	102
Волковская	«Ошминский»	307 + 41	154
Ошминская № 1	«Ошминский»	301 - 15	86
Е. Селковская № 1	имени Ленина	290 - 277	115
Сухоовражская	«Вякшенерский»	285 - 174	63
Шиминерская	«Ошминский»	267 - 105	150
Дупляковская	«Вякшенерский»	209 - 108	88
Б. Селковская № 2	имени Ленина	207 - 272	102
Шукшумская	«Ошминский»	199 - 144	109
Б. Ашкатская № 1	«Вякшенерский»	194 - 222	74
Малоселковская	имени Ленина	169 - 392	100
Б. Ашкатская № 2	«Вякшенерский»	129 - 204	71

СОРЕВНОВАНИЕ КОЛХОЗОВ И СОВХОЗОВ

Первая графа — наименование хозяйства, вторая — получено молока за четыре месяца 1980 года, третья — плюс, минус по сравнению с соответствующим периодом прошлого года.

«Путь Ленина»	926 + 14
«Красная нива»	824 - 114
Имени Кирова	712 - 106
«Прогресс»	643 - 71
«Коммунар»	618 - 198
Имени Тимирязева	566 - 170
«Колос»	489 - 32
«Малокаменский»	488 - 12
Имени Свердлова	386 - 52
«Ошминский»	303 - 120
Имени Ленина	278 - 228
«Вякшенерский»	228 - 190
Всего по району	486 - 112
«Одошнурский»	830 + 28

ЖИВОТНОВОДЫ, ПОЛУЧИМ БОЛЬШЕ МОЛОКА ОТ КОРОВЫ В ГОД!

СОРЕВНОВАНИЕ ДОЯРОК

Первая графа — получено молока за четыре месяца текущего года, вторая — плюс, минус по сравнению с соответствующим периодом прошлого года, третья — получено молока в апреле (в килограммах от коровы).

«ПУТЬ ЛЕНИНА»

Колеватова А. П.	1075 + 49	220
Ложкина Г. В.	1050 + 25	262
Солодкая М. И.	1023 + 24	230
Ентерева А. Г.	1011 —	226
Мухачева А. П.	1009 + 66	263
Поплаухина Ю. Д.	981 + 48	189
Бруслова Л. И.	949 + 47	235
Болдырева А. И.	949 —	235
Целищева П. В.	916 —	209
Загудаева З. Д.	892 — 13	222
Нечаева Т. Д.	792 — 134	164
Кислицына А. Г.	789 — 5	151
Васильева В. Г.	781 — 81	162
Кислицын С. А.	746 —	193
Трегубова А. Н.	737 — 43	170

«КРАСНАЯ НИВА»

Клешнина М. А.	1061 — 55	275
Королева Е. И.	1003 — 7	267
Клешнина И. П.	919 — 345	244
Гущина Т. А.	891 — 52	239
Клешнина В. А.	872 —	249
Клешнина А. М.	812 — 113	248
Федорова В. А.	790 — 164	212
Виноградова В. М.	753 —	233
Королева З. В.	737 — 153	243
Смирнова Т. М.	711 —	295
Тимонина Н. С.	657 — 174	219

ИМЕНИ КИРОВА

Лачкова Т. П.	1044 + 347	249
Иванова М. Ф.	953 + 362	239
Шахматова Ф. Н.	931 — 95	201
Солоницына Л. В.	814 — 70	218
Кудрявцева М. В.	810 — 148	341
Солоницына В. А.	798 — 213	182
Трушкова Л. А.	758 — 56	286
Иванова Л. С.	743 — 119	271
Солоницына Г. В.	739 — 42	161
Соловьева Л. П.	726 — 139	221
Трушкова Р. П.	722 — 55	256
Аплатова Г. В.	714 — 404	224
Аплатова Г. П.	688 — 145	179
Соловьева Т. В.	663 — 203	240
Солоницына В. Т.	631 — 170	157
Аплатова Г. С.	580 — 123	146
Соловьева З. К.	572 — 213	255
Волкова З. Н.	549 — 279	165
Солоницына З. А.	541 + 95	170

Вершинина Н. А.	611 — 210	163
Трушкова М. С.	608 —	150
Гудина Т. И.	596 —	205
Сластникова А. М.	583 —	209
Трушкова Е. П.	569 — 102	149
Лутошкина К. Я.	545 — 90	151
Симакова К. П.	511 — 140	133
Васильченко Л.	476 —	133
Савиных Р. П.	469 — 132	124

«КОММУНАР»

Долгих В. С.	1023 — 85	253
Романова Е. Д.	927 — 130	193
Мальшева А. И.	904 —	326
Замятин Г. А.	843 —	187
Соколова М. Н.	780 —	164
Лежнина М. А.	776 — 140	137
Евстропова Л. А.	751 — 63	206
Филиппова Л. Л.	687 —	127
Хисматова Р. Б.	674 — 86	135
Енаева Г. А.	661 — 280	174
Соколова В. Е.	655 — 324	147
Пакичева Т. Н.	640 — 133	164
Путикова Н. В.	613 — 151	114
Долгих К. В.	610 — 365	122
Шимбуева Е. А.	602 — 303	168
Зубова П. Н.	559 — 238	133
Разживина Н. М.	514 — 105	116
Великоречанина Н. Л.	484 —	137
Соколова З. А.	477 — 478	116
Разживина А. М.	467 —	104
Виноградова Т. И.	453 — 398	92
Макарова В. И.	439 — 384	115
Шихова Л. А.	421 —	75
Юргина З. А.	399 + 10	120
Зубова В. А.	387 —	112

ИМЕНИ ТИМИРЯЗЕВА

Курочкина О. Д.	886 — 262	236
Березина З. Ф.	870 — 294	200
Томарова В. Ф.	742 — 169	216
Ложкина З. А.	635 —	170
Вершинина Л. Е.	561 — 111	186
Гребнева З. Н.	548 — 148	211
Вершинина Т. С.	463 — 14	157
Посаженникова Л. Г.	461 — 208	166
Пенькова П. А.	461 — 121	137
Разживина Н. П.	392 —	135
Аплатова З. Е.	369 — 132	168

«КОЛОС»

Каргапольцева Г. П.	907 — 179	218
Мартынова Н. К.	820 — 159	233
Русинова А. А.	793 — 47	181
Нелюбина Д. И.	612 — 99	247
Кислицына А. В.	604 — 76	166
Кривонос В. М.	507 —	256

«МАЛОКАМЕНСКИЙ»

Тимофеева В. В.	674 — 4	169
Ямщикова А. И.	627 + 31	157
Федяева В. Л.	599 + 52	193
Титова З. А.	535 + 54	190
Матвеева В. Н.	529 — 105	186
Новокшонова Л. И.	528 + 190	191
Кудрявцева А. Я.	521 — 178	123
Матвеева П. И.	499 + 64	104
Федяева Л. С.	498 — 9	115
Рыжаков П. И.	497 — 40	174
Гогужева М. Н.	495 + 117	173
Рыжакова В. И.	493 — 44	129
Аплатова Л. А.	448 — 116	121
Кудрявцева П. Н.	441 + 145	149
Татарнинова Е. А.	411 — 114	131
Матвеева А. А.	419 — 283	133
Кудрявцева З. М.	404 — 130	136
Смирнова З. П.	368 — 183	99

ИМЕНИ СВЕРДЛОВА

Якунова В. Д.	575 — 129	164
Маякова Т. С.	552 — 29	120
Вершинина Л. И.	473 — 39	180
Кузьмина Л. Л.	466 —	231
Маякова А. В.	441 — 97	153
Ентерева А. С.	435 + 126	97
Маякова Е. И.	429 —	95
Кодочигова З. А.	419 — 93	217
Хомякова Т. П.	408 — 185	166
Маякова В. С.	400 + 24	113
Маякова Л. Д.	371 — 42	97
Исупова Г. Н.	371 — 106	194
Кудрявцева Н. Д.	366 —	109
Рябкова Е. Д.	356 + 111	99
Ентерева З. П.	320 + 122	91
Ентерева Л. А.	294 — 70	86
Кондратьева А. А.	266 — 217	120
Жилиянина З. А.	183 —	110
Аплатова П. С.	157 —	98

«ОШМИНСКИЙ»

Окунева Т. И.	641 — 92	192
Томилова А. А.	600 — 198	187
Томилова Н. М.	547 — 196	219
Ворожцова Г. Е.	527 —	283
Жукова Ф. И.	497 —	187
Вшивцева Л. П.	491 — 165	122
Ворожцова Н. И.	468 — 90	121
Томилова А. П.	460 — 242	155
Коржавина Л. С.	457 — 311	196
Коржавина В. Т.	453 — 332	257
Кропотова А. И.	420 —	331
Сысуева М. А.	415 — 52	122
Михалицына М. Д.	389 + 40	104
Втюрина М. В.	367 — 304	143
Синцова В. В.	359 — 43	89
Мальцева А. Д.	341 — 98	78
Окунева А. А.	340 + 51	206
Ганчева А. А.	338 — 114	111
Огаркова А. А.	320 — 3	102
Вшивцева З. А.	315 + 41	107
Роса	309 — 117	105
осущес.	294 — 81	136
севами,	284 — 229	159
против	277 — 10	96
деле он	251 — 191	140
земледе	250 —	140
урожай	247 + 19	121
ственно	242 + 109	73
На	233 — 48	110
И.	221 — 26	131
И.	220 —	43
И.	196 — 83	88
И.	168 — 7	99

Втюрина Е. В.	134 — 257	87
Томилова В. С.	120 — 322	70
Пенькова А. П.	3 —	—

ИМЕНИ ЛЕНИНА

Демина К. С.	441 —	176
Бабаева В. И.	426 —	128
Маштакова Г. А.	419 — 130	115
Щербакова Н. А.	418 — 86	131
Маштакова Г. В.	416 — 43	172
Горшкова В. И.	382 — 102	95
Филиппова К. И.	356 — 263	118
Сырчина А. И.	352 — 183	144
Соколова А. И.	310 —	119
Феонтистова Т. Е.	295 —	112
Маякова С. А.	280 — 238	93
Чугунова К. Н.	276 —	98
Чугунова Р. Ф.	252 — 137	130
Рябкова П. И.	235 — 435	129
Вершинина Р. И.	226 — 321	115
Енаева В. Н.	221 — 394	149
Шимбуева И. И.	200 —	103
Маковеева Л. А.	198 — 344	81
Аплатова М. И.	195 — 344	102
Романова Н. В.	181 —	105
Пеньков И. Ф.	168 —	100
Маякова Р. И.	159 —	89
Рябкова В. В.	141 — 81	94
Куимова Р.	125 —	89

«ВЯКШЕНЕРСКИЙ»

Носкова В. А.	387 —	53
Хлыбова А. И.	360 —	74
Цветкова И. Н.	322 —	37
Степанова В. Е.	315 — 376	89
Яковлева Л. А.	313 — 187	95
Кондратьева З. Д.	305 —	64
Васильева А. Т.	303 —	98
Иванова В. П.	301 — 183	78
Яковлева Р. И.	283 — 68	90
Томарова Н. П.	276 —	56
Савочкин В. А.	276 —	83
Сластникова А. Е.	270 — 274	98
Савочкина С. А.	270 — 126	68
Лебедева В. А.	255 —	98
Соколова А. Д.	253 —	127
Томарова Н. Г.	252 —	67
Енаева М. П.	247 — 207	91
Парфенова Р. В.	236 — 230	39
Дуплякова Н. В.	218 —	107
Семенова Л. П.	184 — 118	83
Савочкина В. А.	168 — 149	66
Яковлева А. А.	164 — 171	75
Разгуляева Т. Е.	159 — 261	58
Теркина А. Ф.	158 — 279	61
Никитина Н. Е.	149 — 117	65
Ашкатова В. Л.	140 —	57
Теркина Н. А.	139 — 202	74
Соколова В. Г.	121 — 194	68
Луковкина Н. А.	117 — 284	76
Яковлева Т. А.	114 —	74
Соловьева Р. И.	113 — 169	76
Яковлева Л. Н.	103 —	53
Якунова В. Л.	87 —	60

«ОДОШНУРСКИЙ»

Русакова А. Л.	948 — 77	296
Чугунова В. И.	947 + 188	259
Кудрявцева А. С.	853 —	259
Опарина А. В.	852 — 67	280
Злобина Т. А.	839 — 49	313
Степушева Л. Л.	805 + 167	254
Репина А. П.	781 — 129	339
Кукушкина О. Ф.	775 + 39	262
Калинина А. В.	761 — 279	310
Гусева И. В.	740 + 119	271
Перминова З. И.	708 —	—
Гусева В. А.	674 — 49	215

овсом, 26 гектаров посажено картофеля. Широкий размах приобрели и другие колхозные работы, способствующие выращиванию высокого урожая. Подкормка многолетних трав ведется на площади 384 гектара, боронование многолетних трав — на площади 400 гектаров. Большое внимание уделяется в колхозе «Коммунар» протравливанию семян и переборке картофеля. В настоящее время семена протравлено 75 тонн, картофеля перебрано 627 тонн.

С большой энергией и энтузиазмом трудятся на весенне-полевых работах механизаторы и шоферы, все те, кто дает начало новому урожаю. Ни в праздники, ни в выходные не знают они отдыха, потому что в период весенней посевной для тружеников колхоза дорог каждый час, каждая минута.



звеньевые и за один только вчерашний день посадили картофель на площади 13 гектаров. Хорошо трудятся шоферы Виталий Васильевич Романов и Евгений Николаевич Маковеев, Александр Николаевич Дупляков, работающие на загрузчиках. Ударными темпами работа-

делают все для того, чтобы их работа была качественной.

Н. КИРОВА, секретарь партийной организации колхоза «Коммунар».

На снимке: идет сев. Фото В. Втюрина.

га сельхозугодий

Имени Ленина	30	«Красная нива»	78
«Вякшенерский»	22	«Прогресс»	74
Всего по району	55	Имени Тимирязева	68
ТОВАРНОСТЬ МОЛОКА		«Ошминский»	62
(в процентах)		Имени Свердлова	52
«Путь Ленина»	89	Имени Ленина	41
Имени Кирова	86	«Вякшенерский»	36
«Коммунар»	80	«Колос»	23
«Малокаменский»	81	Всего по району	68

ЧЕЛОВЕК И ПРИРОДА

● ЗА ЛЕНИНСКОЕ ОТНОШЕНИЕ
● ШУМЕТЬ МОЛОДЫМ ЛЕСАМ
● В „ТОНШАЕВСКИЙ КОЛХОЗНИК“ ПИШУТ...

БЕРЕЧЬ ПРИРОДНЫЕ РЕСУРСЫ

В. И. Ленин много сил и времени уделял тому, чтобы поставить на службу народа все природные богатства нашей страны и наиболее целесообразно их использовать. Он всегда восхищался красотой природы, общение с ней было лучшей формой его отдыха.

В первый день создания Советской власти был подписан первый «Декрет о земле», составленный В. И. Лениным и принятый 8 ноября 1917 года, где объявлены все природные богатства общественной собственностью. И с этого момента охрана природы стала проводиться планомерно. В 1918 году вышел подписанный В. И. Лениным и Я. М. Свердловым декрет о лесах, в 1919 году вышло постановление Совета Народных Комиссаров о сроках охоты и о праве на охотничье оружие.

Затем по указанию В. И. Ленина в 1920 году было издано постановление «Об охране зеленой площади (садов, парков, пригородных лесов и других зеленых насаждений)». Особую роль сыграл декрет об охране памятников природы, садов и парков, изданный в 1921 году.

Владимир Ильич неоднократно указывал, что богатства природы нужно использовать разумно, природа может быть неисчерпаемой в том случае, если люди, используя ее, относятся к ней бережно, глубоко познают ее законы и продуманно их применяют.

При жизни В. И. Ленина Советским правительством было опубликовано 234 декрета и других распоряжений природоохранительного содержания, причем не менее 90 из них были подписаны лично Лениным.

В трудное для нашей страны время, когда шла гражданская война, в 1919 году был создан Астраханский заповедник, по заветам В. И. Ленина создавались и другие охраняемые зоны, а сейчас в стране насчитывается более 120 заповедников, много заказников, взято под охрану большое количество памятников природы, в том числе в нашем районе, согласно решению облисполкома № 624 от 11 августа 1977 года, созданы два памятника природы областного значения: первый — участок пихтово-елового древостоя площадью 4,5 га в квартале № 103 Пижемского лесничества и второй — ландшафтный елово-пихтового древостоя площадью 100 га в квартале № 55 Шайгинского лесничества. На данных участках памятников природы запрещены все виды рубок, кроме санитарных, всякое побочное пользование, охота и пастбища скота.

Площади памятников природы должны быть остолебованы с надписью на столбах «Памятник природы», а на всех дорогах, идущих через участок, стоять аншлаги — «Памятник природы. Охота здесь запрещена». Бережно относиться к природе нужно не только в границах памятников природы, но и на всей территории района и страны в целом.

Активизация мероприятий по охране окружающей природной среды особенно усилилась в последние 10—15 лет, когда в полной мере раскрылись возможности и резервы социалистического природопользования. За это время издано ряд законов и постановлений ЦК КПСС и Совета Министров СССР. Этой проблеме уделял большое внимание XXV съезд КПСС, где в плане на десятилетию пятилетку предусмотрена обширная программа мероприятий по рациональному использованию и воспроизводству природных ресурсов.

Охрана природы как постоянная функция нашего государства сейчас закреплена в новой Конституции СССР. В статье 18 говорится: «В интересах настоящего и будущего поколений в СССР принимаются необходимые меры для охраны и научно обоснованного рационального использования земли и ее недр, водных ресурсов, растительного и животного мира, для сохранения в чистоте воздуха и воды, обеспечения воспроизводства природных богатств и улучшения окружающей человека среды».

Забота о природе стала у нас заботой всенародной. Завет В. И. Ленина любить, беречь природу и приумножать ее богатства стал законом для каждого советского человека.

П. ТЫРИНОВ,
председатель райорганизации ВООП.

Пижемскому лесхозу весной этого года предстоит посадить лесных культур на площади 362 гектара. Большинство участков, где предстоит производить посадку леса, находятся в самых отдаленных местах, куда совершенно нет проезжих дорог. Для посадки таких отдаленных участков приходится людям ежедневно совершать по бездорожью большие переходы.

Несмотря на большие трудности в осуществлении лесопосадочных работ, работы по посадке леса начались во всех лесничествах. В этом успешном деле при-

ВЕСНА ТОРОПИТ

нимают активное участие лесная охрана, рабочие предприятий и школьники. По состоянию на 10 мая, в лесхозе посажено молодых лесов на площади 130 гектаров.

Лучше всех работа по лесопосадке леса организована в Вайском лесничестве, где посажено 40 гектаров (лесничий В. П. Соловьев). Немного отстают от Вайского лесничества Ошминское лесничество — 25 гектаров, Шайгинское — 30 гектаров, Пижемское — 10 гектаров, Буреполомское

лесничество — 20 гектаров.

Начало лесокультурных работ неплохое, но весна торопит. В ближайшее время надо всем коллективам лесничеств сделать все возможное, чтобы в кратчайшие сроки закончить весь объем посадки. Выражаем надежду, что все коллективы лесничеств сделают все возможное, чтобы работу по воспроизводству лесов выполнить в сжатые сроки и с хорошим качеством.

А. ШЕРСТНЕВ,
главный лесничий
Пижемского лесхоза.



Курская область. Новые сорта сахарной свеклы «льговский гибрид-одноростковый», «льговская-78» и «льговская-108», созданные на ордене «Знак Почета» Льговской опытно-селекционной станции, в нынешней пятилетке появились на полях хозяйств. Они дают с каждого гектара на 25—30 центнеров больше своих предшественников. В нынешнем году такими семенами будут засеиваться плантации Рязанской, Курской, Белгородской областей и Мордовской АССР.

Сейчас на станции испытываются очередные новинки — «льговский гибрид-17» и «льговский гибрид-15». На снимке: селекционеры Ю. Кравцов (справа) и В. Добросотский (слева) в день высева.

РЕПЛИКА ОТХОДЫ — В РЕКУ

Партия и правительство постоянно заботятся об охране окружающей среды, об увеличении природных богатств. В последние годы принято ряд документов, в которых говорится об охране окружающей среды как о деле большой государственной важности. Достаточно назвать постановление Совета Министров СССР от 22 апреля 1960 года «О мерах по упорядочению использования и укрепления охраны водных ресурсов СССР», постановление ЦК КПСС и Совета Министров СССР от 13 марта 1972 года «О мерах по предотвращению загрязнения бассейнов рек Волги и Урала неочищенными сточными водами», постановление ЦК КПСС и Совета Министров СССР от 29 декабря 1972 года «Об усилении охраны природы и рациональному использованию природных ресурсов» и другие.

К сожалению, не везде еще природные богатства оберегаются в полной мере. В совхозе «Вякшенерский», например, навозная жижа с ферм растекается по близлежащим речкам и прудам, загрязняя их. В

Сухом Овраге животноводческие помещения расположены в непосредственной близости от реки Икры, притока реки Пижмы.

Нет специальных навозохранилищ и в колхозе имени Тимирязева. Территория вокруг ферм, поймы ближайших рек обильно загрязнены навозной жижей.

В совхозе «Ошминский» навозная жижа стекает в реки Шукшум и Ошма, так как животноводческие помещения расположены в непосредственной близости от этих речек, а очистных сооружений для очистки сточных вод на животноводческих фермах нет.

Таким образом, всю грязь и отходы забирают с собой паводковые воды, которые по рельефу местности стекают в ближайшие водоемы — пруды и речки, притоки реки Пижмы и в саму Пижму. Из курса географии всем известно, что Пижма впадает в Вятку, Вятка — в Каму, а Кама питает собой Волгу, великую русскую реку, которую все должны охранять и беречь от загрязнения.

А. РИНСКИЙ.

Редактор
С. С. МИХАЛИЦЫНА,

Фото В. Вториной.

Б. Ломовская	«Коммунар»	457 - 313 111
Казанерская	«Колос»	437 + 38 211
Малокаменская	«Малокаменский»	431 - 43 133
Пекшиновская	имени Ленина	428 - 76 174
Коржачинская	«Ошминский»	427 - 230 216
Я	«Колос»	418 - 151 131
Ро.	имени Свердлова	402 - 13 114
Ошминская № 2	«Ошминский»	397 - 137 124
Втюринская	имени Ленина	397 - 96 112
Крутобережская	имени Свердлова	358 - 133 175
Пустошкинская	«Колос»	344 - 4 172
Волковская	«Вякшенерский»	311 - 258 102
Ошминская № 1	«Ошминский»	307 + 41 154
Э. Сельковская № 1	«Ошминский»	301 - 15 86
З. Сельковская № 1	имени Ленина	290 - 277 115
Зуховражская	«Вякшенерский»	285 - 174 63
Шминерская	«Ошминский»	267 - 105 150
Дупляковская	«Вякшенерский»	209 - 108 88
Э. Сельковская № 2	имени Ленина	207 - 272 102
Шукшумская	«Ошминский»	199 - 144 109
Э. Ашкатская № 1	«Вякшенерский»	194 - 222 74
Малоселковская	имени Ленина	169 - 392 100
Э. Ашкатская № 2	«Вякшенерский»	129 - 204 71

СОРЕВНОВАНИЕ КОЛХОЗОВ И СОВХОЗОВ

Первая графа — наименование хозяйства, вторая — получено молока за четыре месяца 1980 года, третья — плюс, минус по сравнению с соответствующим периодом прошлого года.

«Путь Ленина»	926 + 14
«Красная нива»	824 - 114
Имени Кирова	712 - 106
«Прогресс»	643 - 71
«Коммунар»	618 - 198
Имени Тимирязева	566 - 170
«Колос»	489 - 32
«Малокаменский»	488 - 12
Имени Свердлова	386 - 52
«Ошминский»	303 - 120
Имени Ленина	278 - 228
«Вякшенерский»	228 - 190
Всего по району	486 - 112
«Одошурский»	830 + 28

Наш
Адрес:

606950 р. п. Тоншаево, ул. Центральная, д.

Газета выходит по вторникам, четвергам, су