

# Тоншаевский КОЛХОЗНИК

ПРОЛЕТАРИИ ВСЕХ СТРАН, СОЕДИНЯЙТЕСЬ!

ОРГАН ТОНШАЕВСКОГО РАЙКОМА КПСС И РАЙОННОГО СОВЕТА НАРОДНЫХ ДЕПУТАТОВ

Газета выходит  
с 3 января  
1934 года

№ 131 (5274)

Суббота, 1 ноября 1980 г.

Цена 2 коп.

## ЖИВОТНОВОДСТВО — УДАРНЫЙ ФРОНТ ЕСТЬ ПЛЮСЫ, ЕСТЬ И МИНУСЫ

По календарным числам стойловый период содержания скота уже начался. С первых дней октября вступили животноводческие фермы в зимовку. С этого же времени кормление скота производится по зимнему рациону.

Переходные периоды содержания животных со стойлового на пастбищный и с пастбищного на стойловый всегда требуют от животноводов, специалистов хозяйств большой и напряженной работы. А суть в этом одна — не допустить снижения продуктивности поголовья, подготовить скот к выпасам или зимовке. В настоящий момент речь идет о переводе животных на стойловое содержание.

Судя по результатам второй декады октября, в дойном стаде района получено увеличение продукции. Это, по мнению специалистов, достигнуто за счет благоприятной пастбы скота на протяжении всего месяца, плюс к тому — улучшение рациона кормления на фермах, увеличение норм выдачи фуража, что не менее важно в данном случае. Сам факт — надой молока по району за вторую декаду на одну корову превысил прошлогодний удой на три килограмма — прямое подтверждение этому.

Среди хозяйств, где производство молока поднялось на более высокую ступень, можно выделить колхоз «Путь Ленина». Здесь удой на корову за десять дней составил 64 килограмма. Плюс к прошлогоднему уровню равен пяти килограммам. На десять килограммов молока больше на одну корову было получено в колхозе «Колос»,

на столько же — в колхозе имени Свердлова, на восемь килограммов — в колхозе «Коммунар», на 14 — в совхозе «Ошминский». Восемь хозяйств получили прибавку.

Но есть и минусы в работе отдельных колхозов. На 21 килограмм молока меньше к прошлому году получили от одной коровы животноводы колхоза имени Кирова за вторую декаду октября. Минус довольно-таки ощутимый как для хозяйства, так и района. Снижение удоев произошло в колхозах «Малокаменский» и имени Тимирязева, в совхозе «Прогресс». В последнем зафиксирован самый низкий результат. Надой за десять дней на корову здесь составил лишь 14 килограммов, то есть 1,4 килограмма молока приходится на день.

Как видно, есть в животноводстве успехи, есть и упущения, которые не радуют. Но есть еще и время, чтобы поправить положение.

Животноводам и специалистам отстающих хозяйств нужно правильно оценить сложившееся положение.

Чтобы зимовка прошла благополучно, необходимо с первых ее дней проявить заботу о подготовке кормов к скармливанию, ибо это один из важнейших резервов повышения продуктивности дойного стада. Больше внимания надо уделять и качеству продукции. Не следует забывать и о ежедневном мочении животных, который положительно влияет на физическое состояние дойного стада и на будущий приплод.

**В. ВАСИЛЬЕВ**

**КОЛХОЗНИКИ И РАБОТНИКИ СОВХОЗОВ! ПОВЫШАЙТЕ ЭФФЕКТИВНОСТЬ ПРОИЗВОДСТВА!**

**ЛУЧШЕ ИСПОЛЬЗУЙТЕ ЗЕМЛЮ, ТЕХНИКУ, УДОБРЕНИЯ!**

(Из призывов ЦК КПСС).

## СОВЕЩАНИЕ ЖИВОТНОВОДОВ

31 октября в районном Доме культуры прошло совещание животноводов района. Его открыл первый секретарь райкома КПСС **В. А. Костров**.

С докладом «Об итогах работы животноводов за девять месяцев текущего года и пастбищный период, дальнейших задачах на предстоящую зимовку 1980—1981 г. г.» выступила главный зоотехник управления сельского хозяйства **М. В. Гаврилина**.

В прениях по докладу приняли участие **В. Г. Маковеева**, заведующая животноводческими фермами Евстроповской бригады колхоза «Коммунар», **Р. И. Вершинина**, доярка колхоза имени Ленина, **П. И. Герасимов**, секретарь партийной организации колхоза имени Кирова, **А. М. Целищева**, зоотехник совхоза «Вякшенерский», **В. И. Зубов**, главный инспектор по заготовкам и качеству сельхозпродуктов, **В. П. Чикишев**, секретарь партийной организации совхоза «Прогресс», **Ю. В. Дурнев**, директор совхоза «Ошминский», **З. М. Плахина**, директор райбыткомбината, **А. П. Золотарева**, свиноводка колхоза имени Тимирязева.

Выступающие отметили успехи, достигнутые в производстве животноводческой продукции и продаже ее государству, критически подошли к упущениям в работе.

## ОТВЕЧАЕМ УДАРНЫМ ТРУДОМ

Труженики нашего района с большим интересом изучают итоги работы октябрьского (1980 г.) Пленума ЦК КПСС, сессии Верховного Совета СССР, внимательно знакомятся с речью Генерального секретаря ЦК КПСС, Председа-

теля Президиума Верховного Совета СССР **Л. И. Брежнева** на Пленуме, Коллективы предприятий, организаций, колхозов и совхозов полны решимости ответить на политику партии ударным трудом.

## В СЧЕТ ОДИННАДЦАТОЙ

Труженики колхоза «Путь Ленина» вносят свой достойный вклад в осуществление планов партии. Неплохо работают наши животноводы. Молоко, мясо, картофель поставляют государству из колхоза в счет одиннадцатой пятилетки. В этом — заслуга всего коллектива.

На пленуме говорилось о продовольственной програм-

ме страны, и колхозники понимают, что ее осуществление зависит от их самоотверженного труда.

Решения пленума ЦК КПСС и речь **Л. И. Брежнева** на нем заставляют нас трудиться еще лучше.

**Д. ВТЮРИН**, секретарь парторганизации колхоза «Путь Ленина».

наметили пути их устранения. В своих выступлениях они подчеркивали необходимость интенсивного использования имеющегося поголовья в районе, повысить продуктивность дойного стада, привесы на откорме. И как было отмечено, возможности для этого имеются во всех хозяйствах.

С заключительным словом выступил первый секретарь райкома КПСС **В. А. Костров**.

Главная задача сейчас, отметил он, успешное проведение предстоящей зимовки. От того, как правильно и экономно будет расходоваться имеющиеся на фермах корма, как внимательно и заинтересованно отнесутся к этому делу руководители, специалисты и животноводы колхозов и совхозов, будет зависеть успех и выполнение взятых социалистических обязательств.

Вместе с тем, нужно уже сейчас думать о будущем, и, в первую очередь, о кормах, кормовой базе, приготовлении кормов к скармливанию. Агрономическим службам хозяйства следует настойчиво и творчески работать в этих вопросах, обращать особое внимание выращиванию таких сельскохозяйственных культур, которые дают большую урожайность зеленой массы, соломы, сена.

На совещании были при-

няты социалистические обязательства на зимне-стойловый период 1980—1981 г. г.

Колхоз «Путь Ленина» по итогам зимне-стойлового периода 1979—1980 г. г. стал победителем областного социалистического соревнования по увеличению производства и заготовок продуктов животноводства. И постановлением бюро Горьковского обкома КПСС, облисполкома, президиума облсовпрофа, бюро обкома ВЛКСМ был награжден **Красным Дипломом** и денежной премией в сумме 600 рублей. Денежные премии были также присуждены коллективам доярки Ширтинской фермы колхоза «Красная нива» и Березятской фермы колхоза имени Тимирязева.

**Ф. И. Тарасов**, председатель райисполкома вручил переходящее Красное знамя райкома КПСС, исполкома райсовета и райкома профсоюза работников сельского хозяйства колхозу «Путь Ленина» за достигнутые успехи в производстве и продаже государственной сельскохозяйственной продукции.

Многие животноводы района, добившиеся значительных успехов, были награждены значками «Ударник десятилетия» и ценными подарками.

Материалы с совещания будут опубликованы в следующем номере.

## ВОЗВРАЩАЯСЬ К НАПЕЧАТАННОМУ

О том, что на Евстроповской свиноферме колхоза «Коммунар» требуется капитальный ремонт помещений маточного и откормочного поголовья, разговор заходил давно. Эти разговоры об аварийном животноводческом дворе велись не только в правлении колхоза, но и в районном управлении сельского хозяйства. Беспокойство вышестоящих специальных инстанций вполне оправдано. Условия труда на ферме не отвечали даже самым малейшим требованиям. Большое поголовье свиней содержалось в стайках, не пригодных для этого.

В рейде, проводимом редакцией газеты совместно со специалистами управления сельского хозяйства в конце августа, подчеркивалось, что

во всех трех помещениях свинофермы нужно заменить полы, перегородки. Обращалось внимание на наличие инвентаря, на неисправное отопление.

Прошло уже два месяца после этого, но ответа на критическое выступление газеты не последовало. И как позднее выяснилось, его и не могло быть, так как ремонтные работы в аварийном свиноводстве начались недавно и существенных изменений здесь пока не произошло.

В пристрое, где содержится небольшая группа свиноматок, настланы полы в проходах и стайках. Колхозные плотники занимались этим делом и выполнили его на совесть. Замену одних полов в помещении следует назвать частичным ремонтом. В

плохом состоянии крыша. В некоторых местах провисли целые пролеты. Рассчитывать на то, что она продержится зиму, невозможно.

В основном откормочном дворе работает подрядная бригада строителей. Сделаны новые стайки с железными перегородками, заново настланы полы. Через короткий срок двор этот полностью обновится.

Общая картина о ремонтных работах на ферме вырисовывается после разговора с председателем колхоза **В. П. Шиховым**. Как оказалось, найти подходящую бригаду строителей со стороны было нелегко. Это основная причина, которая отодвинула сроки ремонта до поздней осени. Своих же рабочих рук не хватало.

## ВСЕ ДЕЛО В ДРЕВЕСИНЕ

Не менее веской причиной является недостаток пиломатериалов. За последние годы при широко развернутом строительстве сельскохозяйственных объектов из отведенных колхозу деленок вывезен весь лес. Свои ресурсы полностью исчерпаны. Осталось одно — рассчитывать на помощь лесохозяйственных организаций, таких, как межколхозлесхоз. В этом году коммунаровцы вывезли здесь 70 кубометров пиломатериалов. Отпущено и вывезено их только 29 кубометров, хотя, по предположениям, хозяйству потребуется для ремонта свинофермы и мелкого ремонта других дворов около 300 кубометров.

Недавно лесничество выделило колхозу делянку на

вырубку деловой древесины. Сделано это, конечно, не во время, с опозданием. Теперь же сырой пиломатериал с корня пойдет в дело.

— К ремонту свинофермы и других дворов будут привлечены и свои рабочие, — говорит **В. П. Шихов**. — Закончилась уборка зерновых, освободились операторы на КЗС, АВМ, некоторых механизаторов подключим к плотничным работам. О сроках проведения ремонта животноводческих помещений сказать точно невозможно. Все эти причины следует в первую очередь устранить. А начинать обширный ремонт дворов будем с их утепления. За месяц-полтора приведем животноводческие помещения в лучший вид.

**В. ЕВСТРОПОВ**

## В КОМИТЕТЕ НАРОДНОГО КОНТРОЛЯ

Лен и в век химии не только не теряет своего значения, а наоборот потребности в льняных изделиях ежегодно возрастают. Немало отраслей промышленности, где лен попросту нечем заменить, где он пользуется большим спросом. Известно также, что льняное волокно широко используется в различных смесях с синтетическим волокном.

В сырьевом волокне текстильной промышленности льняное волокно занимает второе место после хлопка. Оно одно из самых прочных по крепости, на разрыв значительно превосходит хлопок, джут, шерсть. Льняные ткани отличаются продолжительностью использования, устойчивы к изнашиванию.

В семенах льна-долгунца содержится большое количество масла.

Получаемая при переработке тресты костра также находит широкое применение в народном хозяйстве.

## ЛЬНОВОДСТВО — ОТРАСЛЬ ВАЖНАЯ

За последние годы в хозяйствах района проделана определенная работа. Произшла специализация хозяйств по выращиванию льна, организованы и работают механизированные звенья по его выращиванию, усилилась материально-техническая база льноводства, повысились объемы работ по химической обработке посевов от сорняков, вредителей и болезней, больше стало вноситься минеральных удобрений. Однако за последние три года колхозы и совхозы района не выполняют планов продажи льноволокна государству.

В хозяйствах района ослаблено внимание к своевременному обеспечению семенами и доведению их до посевных кондиций, в результате чего большие площади засеваются некондиционными семенами.

Сев некондиционными семенами по весновспашке требует увеличения норм высева семян. Между тем имеются случаи, когда сев производится по повышенной норме высева. Так, в колхозе имени Ленина по данным бухгалтерского учета, на посев было израсходовано 18,8 тонны льпосемян, или по 60 килограммов на гектар, что явно недостаточно.

Лучше других семеноводством льна занимается колхоз «Малокаменский», который полностью перешел на сортовые посевы сорта «Спартак».

Для выращивания льна-долгунца в совхозе «Вякшперский» созданы два механизированных звена под руководством т. Соловьева Н. П. и Бусыгина И. Е., которые обеспечены всей необходимой техникой для механизированной обработки и уборки пло-

щадей. Сев в совхозе «Вякшперский» продолжался до 10 июня и был закончен последним в районе.

Вышеперечисленные причины, а также поздние сроки сева приводят к тому, что ежегодно часть площадей списывается и перепаживается. Опоздывание с посевом одно временно приводит к поздним срокам теребления льна, низким остается и качество сдаваемой продукции.

В текущем году в районе выращен неплохой урожай льна, практически закончено его теребление и в настоящее время идет подъем тресты и соломки со стлиц, его складирование, а также сдача ее государству.

Районный комитет народного контроля проверил положение с льноводством в районе и выработал меры участия на-

родных контролеров в доведении этой работы до конца, запланировано рассмотреть в ближайшее время обеспеченность льносеющих колхозов, совхозов семенами на сев будущего года.

Установить через группы народных контролеров строжайший контроль за сдачей льнотресты на завод каждым совхозом, колхозом.

Добиться, чтобы вся готовая льнопродукция была сдана на завод, установить контроль за сохранностью той продукции, что будет складироваться в хозяйствах на зиму и будет дорабатываться весной. Льносеющим колхозам и совхозам следует изменить свое отношение к вопросу производства и продажи льнопродукции государству.

Г. КОСТРОВА,  
инспектор районного комитета народного контроля.

## ВНИМАНИЕ: ИНТЕРЕСНЫЙ ОПЫТ

В правильности применения при уборке льна-долгунца метода «поле—завод» смоленские земледельцы еще раз убедились нынешней осенью.

В области засевают льном свыше ста тысяч гектаров — пятую часть всех площадей, отведенных под эту культуру в РСФСР. И чтобы избежать больших потерь, многие хозяйства отказались от технологии, что досталась от прадедов. Суть ее в том, что лен теребят, раскладывают на полях для отлежки, переворачивая по нескольку раз. Когда завершится биологический процесс разложения костры, тресту подбирают, увязывают в снопы и отправляют потребителю. Для выполнения этих операций необходимо много людей в любой год, а в такой, как нынешний, — особенно. Поля настолько про-

питались влагой, что комбайны нередко приходилось таскать двумя тракторами. Лен вырос неровный, засоренный, перекрученный ветрами.

Успешно вести дело позволили в значительной степени

## О ЛЬНЕ — ЗАБОТА ОБЩАЯ

новые производственные отложения, установленные хозяйствами с предприятиями по первичной переработке сырья. Заводские специалисты заранее на полях определили качество льна. Для колхозов и совхозов отвели на заводских площадках места для складирования продукции, куда транспорт хозяйств, минуя заводскую лабораторию, доставляет сырье. Представители хозяйств укла-

дывают солому или тресту в скирды и сдают мастерам завода. Теперь у заводской проходной нет больше автомобильных очередей. Хозяйствам предоставлено также право складировать часть про-

беспокойно то, как используется транспорт в хозяйствах. Если привозили сырье с повышенной влажностью, отправляли машины назад. Теперь подсушиваем под своими навесами. С другой стороны,

хозяйства не пытаются привозить лен плохого качества, ибо подорвут к себе доверие: при переработке скирды брак сразу обнаружится.

Вырабатывать лен из тресты гораздо быстрее, проще и дешевле для работников завода. А то, что хозяйства могут понести из-за погоды большие убытки, их раньше не волновало. Теперь завод с разрешения областного объединения пошел на дополнительные

затраты — переоборудовал технологические линии, построил новые производства, установил больше чесальных машин — и стал получать волокно из первичного сырья — соломки. Таким образом, льноводы освобождаются от трудоемкой операции по расстилке и подбору стеблей на полях.

Метод «поле—завод», предупреждают специалисты, требует высокого уровня технологии возделывания льна. Поэтому на Смоленщине интенсивно строят высокопроизводительные льноворохосилки, внедрили комбайны на тереблении льна, специальное навесное оборудование для переворачивания и увязки тресты и соломы.

Ю. СИДОРОВ,  
корр. ТАСС,  
Смоленск.

## НАБОЛЕВШИЕ ВОПРОСЫ НА ДОЛЖНУЮ ВЫСОТУ

Жители поселка Пижма обратились в редакцию районской газеты за помощью. Суть жалоб сводилась к одному — неудовлетворительному состоянию торговли хлебом из-за отсутствия хороших подъездных путей к магазинам.

Вот отрывок из такого письма: «В поселке Пижма у колхозного рынка находятся три магазина, один из них хлебный. Но только в том беда, что ни зимой, ни летом к магазинам не могут пройти машины из-за плохой дороги, особенно к магазину № 10 Пижмского ОРСа, который снабжает хлебом. А отремонтировать то нужно всего лишь метров сто дороги. Вот и приходится нам ходить за хлебом в другие магазины поселка более чем за километр...».

В ответ на эти письма председатель Пижмского поссовета Н. Е. Нелюбин сообщает о принимаемых мерах: «5 октября 1980 года дорога к магазину № 10 была оканавлена и выравнена

бульдозером. 24 октября в поселковом Совете прошло заседание исполкома, где рассматривался вопрос о состоянии и мерах по улучшению торгового обслуживания населения. На исполкоме было решено: Пижмскому ОРСу совместно с розничным торговым предприятием благоустроить подъезды к магазинам в переулке Жда-

нова. ОРСу торговлю хлебом в магазине № 10 производить без срывов, чтобы не доставлять неудобств населению».

Тов. Нелюбин сообщает также, что некоторые меры для реализации решений исполкома уже принимаются, в частности 25 октября ОРС Пижмского леспромхоза и Пижмское розничное торговое предприятие Тоншаевского райпо совместно возили щебень для уплотнения подъездов к магазину,

В редакцию газеты «Тоншаевский колхозник» неоднократно поступали письма от жителей поселка Шайгино, в которых они сообщали о неудовлетворительном состоянии производства и продажи хлеба. Все они направлялись на рассмотрение в исполком Шайгинского поссовета.

По этому поводу председатель Шайгинского поселкового Совета А. В. Кислицын сообщает, что 21 октября проходила сессия поссовета, на повестке дня которой стоял вопрос «О состоянии и мерах по улучшению торговли и общественного питания».

Все депутаты и приглашенные выразили свою озабоченность по поводу снабжения поселка хлебом. Было обращено особое внимание на состояние магазинов, так как большинство из них не пригодны для эксплуатации в зимний период. Например, в

хозяйственном магазине нет складских помещений, двери не закрываются, хлебный магазин вообще не отвечает санитарным нормам, столовая находится в аварийном состоянии. В поселке нет магазина культтоваров, так что за каждой ручкой и тетрадкой приходится ехать в Тоншаево. А вопросы, связанные с недостаточным производством хлеба и неудовлетворительным состоянием торговли этими продуктами, упираются в то, что нет хорошей дороги от пекарни до магазина. Редко в торговые точки поселка поступают молочные продукты. Все эти жизненно важные задачи требуют быстрого решения.

В работе сессии принимал участие депутат районного Совета председатель правления Тоншаевского райпо А. И. Кислицын, который сказал, что в мероприятиях

по ликвидации всех этих недостатков намечено в 1981 году сделать очень многое. В частности, построить универсальный магазин в районе МПМК, где будут работать прототоварные секции, секция культтоваров и хозяйственных товаров, отремонтировать дорогу от пекарни до хлебного магазина. А. И. Кислицын объяснил причины нехватки некоторых продовольственных и промышленных товаров повседневного спроса.

Депутаты выразили уверенность в отношении налаживания торговли в поселке и решили просить исполком райсовета ходатайствовать перед управлением железной дороги о подключении пекарни к их энергосетям, так как из-за перебоя с электроэнергией часто выпекается хлеба намного ниже установленных норм.

Сессией было принято соответствующее решение по улучшению торговли и общественного питания.

## ДВА ПИСЬМА НА ОДНУ ТЕМУ

нова. ОРСу торговлю хлебом в магазине № 10 производить без срывов, чтобы не доставлять неудобств населению».

Все депутаты и приглашенные выразили свою озабоченность по поводу снабжения поселка хлебом. Было обращено особое внимание на состояние магазинов, так как большинство из них не пригодны для эксплуатации в зимний период. Например, в

хозяйственном магазине нет складских помещений, двери не закрываются, хлебный магазин вообще не отвечает санитарным нормам, столовая находится в аварийном состоянии. В поселке нет магазина культтоваров, так что за каждой ручкой и тетрадкой приходится ехать в Тоншаево. А вопросы, связанные с недостаточным производством хлеба и неудовлетворительным состоянием торговли этими продуктами, упираются в то, что нет хорошей дороги от пекарни до магазина. Редко в торговые точки поселка поступают молочные продукты. Все эти жизненно важные задачи требуют быстрого решения.

Депутаты выразили уверенность в отношении налаживания торговли в поселке и решили просить исполком райсовета ходатайствовать перед управлением железной дороги о подключении пекарни к их энергосетям, так как из-за перебоя с электроэнергией часто выпекается хлеба намного ниже установленных норм. Сессией было принято соответствующее решение по улучшению торговли и общественного питания.



# ЖИВОТНОВОДСТВО — УДАРНЫЙ ФРОНТ НА ЗИМНИЙ РАЦИОН

Со значительными прибавками в суточных надоях работают передовые доярки колхозов и совхозов. В коллективах молочнотоварных ферм подобраны люди, любящие свое дело, постоянно совершенствующие свои знания, способные успешно провести зимовку скота. На фермах проведена большая подготовительная работа к зимнему содержанию скота. Разработаны мероприятия по дальнейшему росту продуктивности скота. Налажено рациональное кормление.

Но за успехами передовиков нельзя не видеть всей сложности обстановки в проведении зимовки скота в колхозе имени Ленина. Поголовье скота не обеспечено грубыми кормами, сочными кормами общепромышленный скот обеспечен всего на 44 процента, а концентрированных кормов совершенно нет.

Начатый ремонт животноводческих помещений здесь не закончен, что не позволяет ввести зимние распорядки дня, не отремонтированы загонь, из-за чего отсутствует прогулка скота, а это приводит к занаваживанию, антисанитарному состоянию дворов и яловости коров. Отсутствие определенного оборудования не позволяет готовить корма к скармливанию, а ведь недостаток кормов в какой-то степени должен компенсироваться за счет предварительной подготовки кормов к скармливанию.

Допускающиеся перебои в кормах, нарушение распоряд-

ка дня привели к значительному отходу скота. Пало крупного рогатого скота за девять месяцев 1980 года 94 головы. Это больше по сравнению с соответствующим периодом 1979 года на 32 головы. Свиной пало 69 голов и овец 69 голов. Пало значительное количество молодняка. В колхозе необоснованно сдерживается рост поголовья скота. Поголовье крупного рогатого скота уменьшилось на 23 головы. Поголовье коров вместо роста сократилось на 19 голов.

Производство молока и мяса необоснованно сокращается. За девять месяцев 1980 года произведено мяса на 100 га сельхозугодий 18 центнеров. Это значительно меньше соответствующего периода 1979 года. Произведено молока на 100 га сельхозугодий в 1980 году 105 центнеров, что на 54 центнера меньше соответствующего периода 1979 года.

Валовое производство молока в колхозе за девять месяцев 1980 года составило 4482 центнера. Это меньше, чем за соответствующий период 1979 года, на 2324 центнера. Удой в пересчете на корову продолжают оставаться низкими и составляют всего 998 килограммов — снижены по сравнению с соответствующим периодом 1979 года на 522 килограмма.

Падеж скота и снижение продуктивности произошли еще и потому, что в прошлую зимовку скот настолько

был истощен, что не смог оправиться за летний пастбищный период.

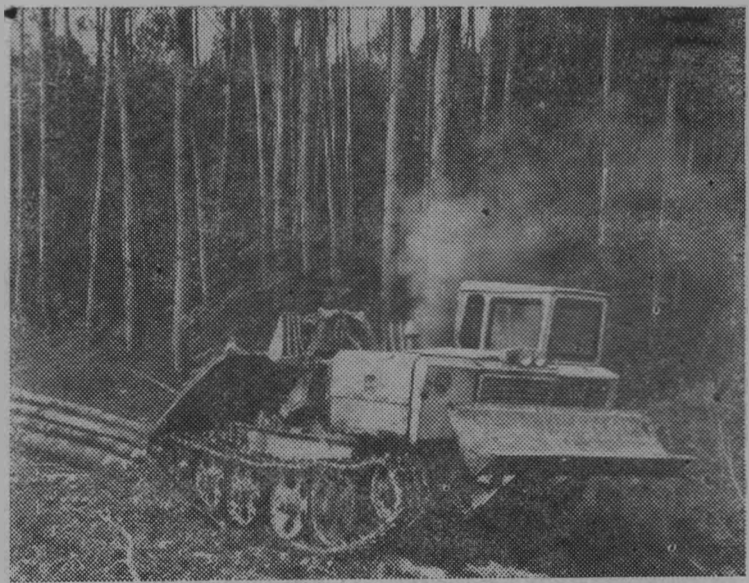
Работниками животноводческие фермы укомплектованы, но отсутствие занятий и других форм воспитательной работы отрицательно сказывается на работе, много нарушений дисциплины.

Партийная организация, правление колхоза провело определенную работу по организации зимовки скота, однако эта работа при таком недостатке кормов должна быть постоянно в центре внимания. Видимо, необходимо срочно провести инвентаризацию корма с определением ботанического состава, распределить корма по возрастным и половым группам, установить твердые нормы кормления. Расход кормов производить только по ведомостям расхода и только с веса. Для лучшей сохранности корма следует передать корма на хранение ответственным лицам.

Текущий ремонт необходимо закончить в ближайшие дни с тем, чтобы немедленно ввести зимние распорядки дня. Грубые корма следует резать и резку организовать немедленно на всех фермах. Работников ферм следует обеспечить инвентарем и оборудованием для приготовления кормов к скармливанию.

**Н. МИХАЛИЦЫН,**  
председатель райкома профсоюза работников сельского хозяйства.

## Край марийский



Отмечает свое шестидесятилетие Марийская Автономная Советская Социалистическая Республика. За эти годы марийский народ прошел путь, равный столетиям: от лучины — к сплошной электрификации, от лаптей — к выпуску электронных автоматических приборов, полупроводниковых выпрямителей тока, радиодеталей, холодильного оборудования, лесных комбайнов, целлюлозы, бумаги, витаминов, искусственных кож... От сохи — к аграрно-промышленным комплексам, от сплошной неграмотности — к сети школ, техникумов, вузов, созданию национальной литературы и искусства.

Успехи, достигнутые во

всех сферах жизни Марийской АССР, — убедительное свидетельство созидательной силы социализма, ленинских принципов пролетарского интернационализма. Республика награждена орденами Ленина, Октябрьской Революции и Дружбы народов.

Лес — богатство марийского края. Из него здесь делают мебель, бумагу, кормовые дрожжи, щитовые дома, паркет, лыжи, картон, древесностружечную плиту, сувениры...

На верхнем левом снимке: трелевка леса в Медведском леспромхозе.

На правом снимке: на царинной ферме птицефабрики «Волжская» выращивают новую породную группу птиц.



За ними ухаживает Раиса Данилова.

На нижнем снимке: у марийцев, как и у русских, гусли — национальный музыкальный инструмент.

Фото Е. Логвинова, (Фотохроника ТАСС).

# ИНФОРМИРУЕТ ГОРЬКОВСКИЙ ЦНТИ ЗА ОДИН ЦИКЛ

Специалистами Псковского районного объединения «Сельхозтехника» разработана сушилка, которая в комплексе с семеочистительным оборудованием производит сушку зерна активным вентилярованием. Зерно высушивается до конечной влажности за один цикл. Сушилка состоит из двух секций, которые имеют внутренний и наружный каркасы, обтянутые металлической сеткой. Пространство между внутренней и наружной стенками является сушильной камерой. Несущая рама изготовлена из стального проката. На раме смонтировано зерноочистительное - сушильное оборудование. Работает установка следующим образом. Зерно, поступающее от комбайнов, разгружается самосвалом или автомобилеподъемником в загрузочный бункер, при помощи нории

подается в ворохоочиститель. После очистки зерно поступает на ленточный транспортер, который с помощью тележки, работающей от конечных выключателей, распределяет зерно по длине верхнего бункера сушилки.

Через распределительный клапан верхнего бункера зерно засыпается в левую или правую секции сушильной камеры (в зависимости от наличия зерна).

Воздух от двух воздухоподогревателей подается во внутренний каркас, проходит через сетчатые стенки и слой зерна и выходит наружу. Расположена сушильная камера на высоте 2700 мм, что способствует быстрому отделению паров, выделяющихся при сушке. Производительность сушилки 20 тонн в час при максимальной влажности.

## НАВЕСНАЯ ВОЛОКУША

В совхозе «Горьковский» Кемеровской области разработана и внедрена толкающая навесная волокуша к трактору К-700. Волокуша представляет собой оригинальную конструкцию, состоящую из П-образной лыжи, изготовленной из трубы. Отверстия на концах трубы заварены пластиной из стали, на лыже с интервалами установлены пальцы под углом 45 градусов к оси трубы и закрепляемые гайками. Концы пальцев скруглены радиусом 20 мм. На концах лыжи установлены ограничители, сделанные из стали. На тру-

бе жестко приварены шесть стоек из швеллера, связанных между собой прутками с интервалом 200 мм. По центру лыжи жестко приварены две стойки с проушинами для крепления конструкции к механизму навески трактора К-700. С помощью волокуши один тракторист за рабочий день убирает солому со 150 га.

Ведущий фермы колхоза «Красная нива» и Березятинской фермы колхоза имени Миряева.

Ф. И. Тарасов, председатель райисполкома вручил переходящее Красное знамя райкома КПСС, исполкома совета и райкома профсоюза работников сельского хозяйства колхозу «Путь Ленина» за достигнутые успехи в производстве и продаже ударству сельскохозяйственной продукции.

Многие животноводы района, добившиеся значительных успехов, были награждены значками «Ударник десятилетия» и ценными подарками.

Материалы с совещания опубликованы в следующем номере.

## В РЕЗУЛЬТАТЕ

В результате реконструкции технологической линии послуборочной подготовки семян зерновых культур в колхозе «Советская Россия» Костромской области затраты труда на производство одного центнера семян снизились в 2,5 раза. На семеочистительном - сушильном пункте часть устаревшего оборудования была демонтирована, а взамен установлены более совершенные и высокопроизводительные машины фирмы «Петкус» ГДР, входящие в комплект КОС-0,5. Рациональное размещение технологического оборудования, разводка зернопроводов, применение пневмотранспортера для удаления отходов от зерноочистительных машин первичной очистки обеспечило универсальность технологической линии, позволило механизировать весь цикл обработки семян и получать

## СИНЕ

убку деловой древесины. Чисто это, конечно, не было, с опозданием. Теперь сырой пиломатериал с собой пойдет в дело.

З К ремонту свинофермы двух дворов будут привлечены свои рабочие.

лит В. П. Шихов. — Залась уборка зерновых, юдились операторы на

АВМ, некоторых механизмов подключим к плотным работам. О сроках дня ремонта животноводческих помещений скажем точно невозможно. Все причины следует в первую очередь устранить. А мать обширный ремонт в будущем с их утепления, месяц-полтора приведем новодческие помещения в нормальный вид.

В. ЕВСТРОПОВ,

## ПОДКОРМКА

В совхозе «Красная Башкирия» пороссятам с 3-дневного возраста дают 3-6 раз в сутки кипяченую воду 150°C, минеральную подкормку: древесный уголь, мел — вволю; 1 раз в сутки с 5-дневного возраста — поджаренный ячмень, при нехватке молока у свиноматки

## ШКОЛЬНАЯ ЖИЗНЬ

### В ДРУЖБЕ С КНИГОЙ

Задача школьной библиотеки заключается в том, чтобы содействовать процессу обучения и воспитания ребят.

С начала нового учебного года было проведено с ребятами немало интересных мероприятий. Например, с учащимися 1—3 классов проводились беседы «Вежливые слова и поступки», «Уважают свое время». Беседы сопровождались показом диафильмов «Сказка о потеряном времени» и «Волшебные слова».

Для ребят постарше были проведены беседы «Два мира — два детства», «К 70-летию со дня рождения Н. В. Дубова» и другие.

В нашей школе прошли операции «Живи, книга» и «Портфель», в ходе которых было проверено состояние учебников.

Проводятся рекомендательные беседы у книжных выставок, например беседы у выставки «Горьковские писатели — детям». В помощь школьным программам готовим обзоры книг по предметам и обзоры журнала «Ровесник».

Сейчас с семиклассниками мы готовимся к читательской конференции по речи В. И. Ленина «Задачи союзов молодежи». По этой работе уже провели два чтения: «Задача состоит в том, чтобы учиться» и «Как нужно учиться коммунизму». **Н. ГУДИНА**, библиотекарь Тоншаевской школьной библиотеки.

нологии, что прадедов. Суть ее в том, что лен тербят, раскладывают и полях для отлежки, переворачивая по несколько раз. Когда завершится биологический процесс разложения костре тресту подбирают, увязывают в снопы и отправляют потребителю. Для выполнения этих операций необходим много людей в любой год, в такой, как нынешний, особенно. Поля настолько пр

### НАБОЛЕВШИ

Жители поселка Пижма обратились в редакцию газеты за помощью. Суть жалобы сводилась к одному неудовлетворительному состоянию торговли хлебом из-за отсутствия хороших подъездных путей к магазинам.

Вот отрывок из такого письма: «В поселке Пижма колхозного рынка находятся три магазина, один из них хлебный. Но только в тебеда, что ни зимой, ни лет к магазинам не могут пройти машины из-за плохой дороги особенно к магазину № Пижмского ОРСа, который снабжает хлебом. А отремонтировать то нужно всего лишь метров сто дороги, и приходится нам ходить хлебом в другие магазины поселка более чем за километр...».

В ответ на эти письма председатель Пижмского поссовета Н. Е. Нелк сообщает о принимаемых мерах: «5 октября 1980 года дорога к магазину № 10 была оканавлена и вырав



Галина Николаевна Лахтина работает швеей в массовом цехе Тоншаевского райбыткомбината. Работает на специальной машине, пришивающей пуговицы, требует внимания, ловкости, сноровки. Этими качествами швея обладает сполна, доверенную

ей операцию производит быстро и качественно.

Нормы выработки выполняет и перевыполняет. За трудолюбие, скромный и отзывчивый характер уважают Галину Николаевну в коллективе.

На снимке: Г. Н. Лахтина. Фото А. Целищева.

## НА ВДНХ СССР ЛЕСНОЕ ХОЗЯЙСТВО НЕЧЕРНОЗЕМЬЮ

Работникам лесного хозяйства приходится заниматься и делом, не совсем для них обычным, — создавать поля и пастбища. После плановых вырубок и других работ земли, вполне подготовленные для земледелия, лесхозы передают хлеборобам и животноводам.

Здесь не обойтись без некоторых цифр. За четыре года десятой пятилетки таких угодий в Нечерноземной зоне России передано 150 тысяч гектаров — для выращивания сельскохозяйственных культур и еще более двухсот тысяч гектаров — под пастбища и сенокосы.

Но, конечно, главная задача тружеников отрасли — обогащение и облагораживание самого леса плюс переработка древесины и других его даров способом, наиболее выгодным и для экономики, и для сохранения природы. Все более весомым параметром всей деятельности лесоводов и лесопромышленников становится забота о восстановлении мощных зеленых угодий, их окультуривании — качественном улучшении состава леса.

В этой пятилетке в Нечерноземье заложено около 2,5 миллиона гектаров лесных культур, многие десятки тысяч гектаров противозерозионных и защитных насаждений. В трехстах колхозах и совхозах созданы законченные системы таких посадок.

Тематическая выставка, рассказывающая о вкладе работников лесного хозяйства и лесной промышленности в осуществление программы развития Нечерноземья, проходит на ВДНХ СССР в павильоне этой отрасли. Опыт

том работы по лесовосстановлению делаются передовые хозяйства.

Среди этих хозяйств — Ростовский лесоконбинат Ярославской области, подмосковное объединение «Русский лес», Ярцевский мехлесхоз Смоленской области, коллективы из Горьковской, Калининской и других областей, Марийской и Мордовской АССР. Все шире внедряются такие прогрессивные, дающие выигрывать во времени методы, как выращивание саженцев в теплицах, умелое, научно обоснованное применение химических средств защиты растений.

И другая сторона дела — лесохозяйственные организации вносят растущий вклад в производство потребительских товаров, заготовки дикорастущих плодов и ягод, грибов, лекарственных растений. Примеров такой работы выставка тоже показывает немало. Серьезным отношением к развитию этих ремесел отличаются коллективы предприятий Псковской, Ленинградской, Владимирской областей. Консервирование даров леса, сушка и засолка грибов, приготовление соков, выпуск необходимых в быту изделий — решетки, корзин, скалок, бочонков и многого другого — достойная сфера приложения рук на общую пользу.

Подробно можно узнать в экспозиции и о том, как охраняют леса Нечерноземья от пожаров, как лесопромышленные предприятия прокладывают дороги, помогая решению острой проблемы сельского хозяйства обширной зоны страны.

(Корр. ТАСС).

## РЕВДИНСКИЕ ГРАНИ

Быстрые, точные прикосновения к алмазной планшайбе — и вот уже сверкают первые грани. Через несколько минут их будет 57. Затем камень поставят под механическую щетку, и, отполированный пастой (опять же — алмазной), он «заиграет». Так обрабатывают искусственные рубины в городе уральских медеплавильщиков Ревде. За день здесь готовят несколько тысяч нарядных вставок для ювелирных изделий.

«Вожгаться с камнем», как называют уральцы это ремесло, рабочей Ревде прежде не приходилось. А создан новый цех по инициативе исполкома горсовета. Кстати, это производство помогло привлечь к общественно полезному делу десятки женщин, для трудоустройства которых в городе

металлургов возможностей недостаточно.

Новое производство было поручено организовать депутату горсовета молодому специалисту Е. Воеводкину. Цех, оборудованный под его руководством, заинтересовал многих жительниц Ревды. За короткий срок немало женщин овладели необычной для города ювелирной профессией. Коллектив освоил и автоматическую обработку камней.

У нового производства в городе медеплавильщиков — хорошие перспективы. Решено создать здесь также предприятие по выращиванию и огранке искусственных изумрудов.

**В. СТАРИКОВ**,  
корр. ТАСС.

г. Ревда,  
Свердловская область.

## ДЛЯ ВАС, ХОЗЯЙКИ

### Варенье из клюквы

Вскипятите сироп (на килограмм сахара — два с половиной стакана воды), засыпьте в него килограмм перебранной и промытой клюквы, и варите до готовности, добавив для вкуса и аромата апельсиновые цукаты и щепотку ванили. Клюкву можно брать не только красную, но и незрелую, зеленую. И в этом случае у варенья появляется специфический приятный запах и красивый розовый цвет.

### Варенье рябиновое

Для варенья годится рябина, прихваченная двумя-тремя морозами. Замочите ее на пару часов в мадере, затем вино слейте, а ягоды оставьте на сутки, чтобы они разбухли. Сварите сироп из расчета: на килограмм ягод — килограмм сахара. Высыпав в него рябину, варите ее на легком огне. О готовности варенья свидетельствует не только «нитяная» тягучесть, но и вид ягод, они начинают как бы просвечиваться.

### Варенье из черноплодной рябины

На килограмм ягод для сиропа берут полтора килограмма сахара и 300 граммов воды. Рябину отделите от гребней и плодоножек, промойте, бланшируйте в течение десяти минут и залейте горячим сиропом. Выдержав в нем пять-шесть часов, проварите 7-10 мин., снимите и остудите. Повторите эту операцию три-четыре раза.



Производительно трудятся работники сельского хозяйства социалистической ГДР. За годы, прошедшие со времени образования республики, вырос вдвое объем продукции растениеводства, в четыре раза увеличилось производство продуктов животноводства. Систематически повышается благосостояние сельских тружеников, условия жизни которых все больше приближаются к городским. Сейчас вместе с коллективами промышленных предприятий 850-тысячная армия крестьян-кооператоров ГДР встала на трудовую вахту под лозунгом «Наши достижения — X съезду СЕПГ».

На снимке: семья механика кооператива Райнера Водника живет в собственном новом доме, на строительство которого был предоставлен кредит.

Фото АДН—ТАСС.

## ПОЛЕЗНЫЕ СОВЕТЫ

◆ Галстуки не рекомендуется гладить. Их обертывают вокруг банки с горячей водой.

◆ Шелк гладят умеренно горячим утюгом, с изнанки. Лучше не брызгать его водой — от неравномерной влажности легко образуются сборки и сгибы.

◆ При подпалине на шелковой ткани быстро готовят

кашицу из питьевой соды и воды и ею покрывают пятно. Когда высохнет, соду счищают щеткой.

◆ Лен и хлопок гладят влажными с лицевой стороны, чтобы ткань приобрела первоначальный блеск.

Редактор  
**С. С. МИХАЛИЦЫНА.**

ТЕЛЕФОНЫ: редактора — 9-15-50, зам. редактора — 9-16-40, ответственного секретаря — 9-11-98, отдела сельского хозяйства — 9-14-05, отдела печати — 9-13-06, промышленного отдела — 9-12-48, радиоорганизатора — 9-14-79, секретаря — 9-13-63, бухгалтерии — 9-16-92, типографии — 9-12-93.

п. Тоншаево, ул. Центральная, д. 14  
ходит по вторникам, четвергам, субботам.

ления издательств, полиграфии и книжной торговли Горьковского облисполкома.

Объем одна вторая формата А-2. Газета отпечатана высоким способом печати.

Тираж 4468