

Тоншаевский КОЛХОЗНИК

Орган Тоншаевского РК КПСС и районного Совета народных депутатов Горьновской области

№ 72 (4903)
Год издания 41-й

Пятница, 16 июня 1978 года

Цена 2 коп.

НАДОИ МОЛОКА за I декаду июня

Первая графа — получено молока за первую декаду июня, вторая — плюс, минус по сравнению с соответствующим периодом прошлого года (в килограммах от коровы).

Данные зоотехнического отдела управления сельского хозяйства.

«Путь Ленина»	92	+13
«Красная нива»	86	-19
Имени Кирова	85	-15
Имени Тимирязева	80	-26
«Прогресс»	79	+9
«Коммунар»	79	-13
«Малокаменский»	69	-31
«Вязьненский»	61	-12
«Ошминский»	59	-22
Имени Ленина	54	-28
Имени Свердлова	50	-20
«Колос»	47	-15
Итого по району:	68	-15



Фото Т. Поплаухиной.

Кавалер ордена Трудового Красного Знамени Иван Николаевич Паничев несколько лет работает трактористом в колхозе «Коммунар». Трудолюбивый, опытный механик-водитель подает пример в труде. В зимнее время его «Беларусь» можно встретить на различных транспортных работах. В период посевной кампании он проводил сев зерновых культур.

В настоящее время Иван Николаевич готовит свой трактор к заготовке кормов для общественного животноводства.

На снимке: И. Н. Паничев.

К 50-летию Пижемского леспромхоза НАДЕЖНАЯ ГАРАНТИЯ

Неустойчивая погода не всегда благоприятствует работе лесозаготовителей Пижемского лесопункта. Однако, несмотря на это, коллектив работников в мае потрудился неплохо. Задание по заготовке леса было выполнено на 101,3 процента, по вывозке — на 101,8 процента. Производительность труда на одного рабочего составила 100,7 процента. Успешно выполнена и комплексная выработка на одного рабочего, занятого на лесозаготовках. В целом по лесопункту достигнута экономия в сумме около двух тысяч рублей. В том, что лесопункт успешно справился с выполнением основных показателей, велика заслуга и лесозаготовителей, и водителей лесовозов, и машинистов самоходных погрузчиков. Своим ударным трудом коллектив лесопункта способствует тому, что все цеха предприятия работают в ритме.

В мае было заготовлено более трех тысяч кубометров древесины. В социалистическом соревновании, развернувшимся между малокомплексными бригадами за досрочное выполнение годового задания, призовое место заняла одна из лучших бригад лесопункта — бригада В. Ф. Одегова. Этот дружный и работоспособный коллектив из месяца в месяц добивается высоких результатов, благодаря умелой организации труда, экономному использованию рабочего времени, слаженному выполнению всех операций на заготовке леса. На его счету сотни сверхплановой древесины. В прошлом месяце лесозаготовителями данной бригады было заготовлено 694 кубометра, из них 266 кубометров — сверх плана. Выработка на человеко-день достигла 8,7 кубометра, что на 1,7 кубометра больше предусмотрен-

ного. Производительность на тракторо-смену составила 43,4 кубометра. Это значительно превышает намеченное. Коллектив бригады постоянно борется за экономное расходование горюче-смазочных материалов, запасных частей. Это дает положительные результаты. Только в



В. Ф. Одегов.

мае за счет этого достигнута экономия в сумме 66 рублей. Как всегда, замечательно потрудились в минувшем месяце малокомплексная бригада В. И. Кириллова, заготовившая 583 кубометра древесины. Это составляет 121,7 процента к месячному заданию. Значительно повышена производительность труда на человеко-день и на тракторо-смену. Также добились экономии материалов и горючего. В течение прошлого года из делянок было вывезено на нижний склад 3056 кубометров древесины. В этом, несомненно, большая заслуга водителей лесовозов. Неплохо потрудились водители В. П.

Лузин, А. К. Крушин, Н. Д. Сеников и другие товарищи. Каждый из них вывез немало сверх плана хлыстов.

Своевременную и бесперебойную погрузку хлыстов обеспечивали машинисты самоходных погрузчиков, среди которых отличились коммунист И. Н. Толстоухов, А. М. Русинов. Майское задание ими выполнено соответственно на 143 и 117 процентов.

По-ударному трудятся в текущем месяце лесозаготовители: заготовка древесины идет в графике. Они понимают, что успех предприятия во многом зависит от них. Стараются идти в ногу с лесозаготовителями и водителями, и машинисты погрузчиков. Добросовестный и самоотверженный труд каждого из них является надежной гарантией выполнения полугодичного задания по основным показателям.

З. КЛЕЙМЕНОВА,
экономист.



И. Н. Толстоухов.

Ни одной отстающей фермы

А ГДЕ ЗЕЛЕНАЯ ПОДКОРМКА?

Березятская ферма колхоза имени Тимирязева в социалистическом соревновании среди ферм района занимает второе место. По итогам пяти месяцев здесь получено по 1195 килограммов молока от коровы. По сравнению с этим же периодом прошлого года прибавка составила три килограмма.

На ферме содержится 89 голов крупного рогатого скота. Их обслуживают четыре доярки: З. Ф. Березина, О. Д. Курочкина, А. К. Ложкина, В. Ф. Томарова. За пять истекших месяцев они получили по 1131—1282 килограмма молока от коровы. Это самые высокие показатели по колхозу. Следует заметить, что у трех доярок надои значительно ниже, чем в прошлом году. Только у О. Д. Курочкиной прибавка составила 25 килограммов.

Возникает вопрос: можно ли повысить продуктивность скота? Можно. Для этого в хозяйстве имеются все возможности, но они используются плохо. Возьмем для примера племенную работу. Она, к сожалению, находится не на должном уровне. Старых и малопродуктивных коров выбраковывают. А вот заменяют их нестельными телками. Получается, что они по целому году не доят. Сейчас на ферме 9 телок, но доярки не знают, когда они отелятся, да и стельные ли они. Так получилось в прошлом году при выбраковке старых коров. Аналогичное положение складывается и в текущем году. Груша телок для ремонта стада содержится на Вичугане. Искусственно их не осеменяют, а быков в стаде нет. Следовательно, эти телки будут яловыми. Осемнатору ходить туда далеко, к тому же она работает дояркой. Осенью будут заменять коров нестельными телками. Значит, молока от них не будет долго. Исправить такое положение можно сейчас. Нужно только пустить в стадо быков, которые содержатся в Петухах.

Однако зоотехник Т. Пьянкова этим не занимается. Тогда как племенная работа — ее непосредственная обязанность. По словам доярок, зоотехник на Березятской ферме бывает редко, только лишь когда проводит контрольную дойку.

Другим важным резервом в повышении продуктивности является кормление скота. Лето — пора большого молока. Но в хозяйстве этого не наблюдается. В первой декаде июня еще давали по три килограмма концентратов, а на вторую пока не выписали ни грамма. Сейчас подросли озимые культуры, но зеленой подкормки нет на фермах. На пастбище трава растет медленно. Пасут скот нанятые на стороне люди. Они не знают выгонов и гоняют пока всего в два места. Естественно, что при такой пастьбе коровы не наедаются.

Уместно отметить и то, что никакой политемассовой работы с доярками не проводится. Совещания не практикуются. Передовики животноводства ни морально, ни материально не поощряются. С ними не проводятся беседы. Да и руководство колхоза бывает редким гостем на ферме. Флаг трудовой славы, который находится у конторы правления колхоза, в честь передовых животноводов не поднимается. Зоотехническая учеба не проводилась и не проводится. Доярки не повышают свою классность. Красного уголка на ферме нет. Даже дежурной доярке и сторожу негде отдохнуть. Все это отрицательно сказывается на работе животноводов.

Правлению колхоза и, в первую очередь, зоотехнику Т. Пьянковой необходимо наладить племенную работу, организовать зеленую подкормку, лицом повернуться к работникам животноводства, больше уделять им внимания. Только при выполнении этих условий будет возможность повысить продуктивность скота.

В. ГРУЗДЕВ.

С ПЛАНОМ СПРАВИЛИСЬ

Коллектив работников Тоншаевского ремонтно-строительного участка в мае добился хороших показателей в выполнении программы подрядных работ. Объем строительного-монтажных работ был выполнен на сумму 52 тысячи рублей, что составляет 104 процента к плану. В прошлом месяце большей частью проводился капитальный ремонт. Он сделан на сумму 31,9 тысячи рублей.

В мае продолжались работы по строительству пристроя к Тоншаевской средней школе и Дома культуры.

Среди бригад наивысших показателей добилась бригада штукатуров-маляров А. Е. Путикова. Месячное задание

ею выполнено на 174 процента. Благо потрудились и вторая бригада штукатуров-маляров, которую возглавляет Н. Н. Спиренкова. Ею план перевыполнен на 56 процентов. Как всегда, замечательно потрудились каменщики во главе с бригадиром Г. А. Халтуриним. В общем успехе есть большая заслуга и плотников, и столяров, которые значительно перевыполнили доведенные до них задания.

В текущем месяце коллектив работников ремонтно-строительного участка по-прежнему старается не снижать взятых темпов.

Е. ПАЛЬМОВА,
экономист.

НА КОРМ СКОТУ

На молочной ферме колхоза «Путь Ленина» уже несколько дней действует зеленый конвейер. На подкормку используется озимая рожь. Введение в рацион животных зеленой массы положительно сказывается на продуктивности. Если до начала подкормки

в хозяйстве получали валовой надои молока по 27 центнеров в сутки, то с ее введением получают по 28,8 центнера. Не случайно здесь самый высокий по району надои молока от коровы.

Н. КУКЛИНА.

ЛЕС—НАРОДНОЕ ДОСТОЯНИЕ

Лесная индустрия занимает особое место среди отраслей народного хозяйства страны. И это так: сегодня трудно назвать отрасль хозяйства, которая бы могла обойтись без древесины. Коммунистическая партия и Советское правительство придать большое значение комплексному использованию сырья.

От пятилетки к пятилетке, от съезда к съезду набирала силу лесная промышленность. Одновременно росло и крепло и наше предприятие. С первых дней своего образования в Пижемском леспромпхозе уделяли большое внимание внедрению в производство новой техники, передовой технологии, новых форм организации труда на лесозаготовках и фабрично-заводском производстве. Чтобы представить себе происшедшие перемены в развитии леспромпхоза за эти долгие годы, необходимо ознакомиться с его историей.

СТОРОНА ЛЕСНАЯ

На многие километры вон-

ЭТАПЫ БОЛЬШОГО ПУТИ

руг раскинулся таежный лес, а в нем проживали только дикие звери да пернатые птицы. Именно так было в те далекие годы в наших местах, где сейчас раскинулся поселок Пижма. Первое упоминание о нем относится к 1913 году и связано оно с изысканиями по строительству железной дороги Н. Новгород—Котельнич. В годы первой империалистической войны строительство дороги было прекращено и по-настоящему развернулось только после Великой Октябрьской социалистической революции.

В годы гражданской войны возросла потребность в строительных материалах, которые необходимы были для изготовления шпал, а лес — для топлива.

В летописи о строительстве железной дороги можно прочитать такие строки: «Мы

ехали из Котельнича по только что проложенным путям, вагоны катили из стороны в сторону. Рельсы лежали не на балласте, а просто среди пней и кочек. Кругом стоял дремучий лес...»

В декабре 1920 года на VIII съезде Советов был утвержден план развития электрификации страны и развития народного хозяйства. В это время особое значение было уделено строительству дороги Н. Новгород—Котельнич и называли ее «Ударная-топливная», так как она снабжала города страны топливом (дровами).

В 1920 году на территории будущего поселка была построена железнодорожная казарма и два жилых дома.

В 1923 году в результате изысканий была отведена площадь под строительство лесозавода.

РОЖДЕНИЕ ЛЕСПРОМХОЗА

В 1927 году было открыто движение по железной дороге Н. Новгород—Котельнич. По ней стало поступать оборудование для лесозавода. Строился он на берегу небольшого оврага. Уже в 1928 году его пустили в действие. Это был деревянный корпус с двумя пилорамами типа «Гофман», обрезным станком и торцовками. Околорадного оборудования не было. Готовую продукцию отвозили на вагонетах. Рейку и горбыль сжигали на костре. Источником электроэнергии являлся локомотив «Ланц» в 140 лошадиных сил. Передача движения производилась через трансмиссии — ремни. Для электроосвещения применялась динамомашинка мощностью 20 киловатт. Ввиду

экономии электроэнергии днем ремни снимали.

23 июня 1928 года, в преддверии первой пятилетки, народное хозяйство молодой страны Советов получило первый пиломатериал с Пижемского лесозавода. Этот год и считается годом рождения Пижемского леспромпхоза, одного из крупнейших предприятий нашего района. Решением парткома, рабочкома и администрации леспромпхоза годовщину со дня образования леспромпхоза принято отмечать ежегодно в последнее воскресенье июня.

С момента основания леспромпхоза (лесокомбината) в его состав входили лесозавод и Унженский лесопункт. Планом предусматривалось заготавливать в год 55 тысяч кубометров леса и выпускать 35 тысяч кубометров пиломатериалов.

Г. ЛУЧИН.

(Продолжение следует.)



Среди цехов Пижемского леспромпхоза склад пиломатериалов в прошлом месяце добился наивысших показателей в реализации продукции. Задание по этому показателю коллектив работников выполнил на 109 процентов. Это значит, что потребителям отправлено немало сверхплановой продукции, вырабатываемой рабочими леспромпхоза. Успешное выполнение производственной программы во многом зависит от четкой и умелой работы крановщиков.

Следует отметить, что они погрузку вагонов широкой колеи ведут своевременно и оперативно.

Большим уважением за свое добросовестное отношение к труду пользуется в коллективе молодой крановщик Владимир Мищенко (на снимке). Постоянный уход за техникой помогают ему добиваться хороших результатов в выполнении поставленных задач. По его вине не было срывов в работе.

Фото Т. Поплаухиной.

В ИСПОЛКОМЕ РАЙСОВЕТА

БОЛЬШЕ ОТДАЧИ ОТ МЕЛИОРАЦИИ

Выполняя постановления ЦК КПСС и Совета Министров СССР от 8 октября 1974 года «О мерах по дальнейшему развитию Нечерноземной зоны РСФСР», колхозы и совхозы района проводят определенную работу по улучшению и использованию орошаемых и осушенных земель.

В целом по району за два года пятилетки был выполнен план по производству сельскохозяйственной продукции на мелиорированных землях.

В районе имеется всего осушенных земель 751 га, из них 489 сенокосы и пастбища, 45 га закрытый дренаж на пашне, 201 га осушены для заготовки торфа.

Из 258 гектаров орошаемых земель 208 га сенокосы и 50 га пастбища.

Колхозы «Коммунар» и «Путь Ленина» проводят большую работу на мелиорированных землях. Своевременно производят посевы сельскохозяйственных культур, вносят минеральные удобрения, следят за техническим состоянием осушительной сети и гидротехническими сооружениями.

Налажен бухгалтерский учет по затратам и выходу продукции с мелиорированных земель.

Эффективность использования мелиорированных земель снижается в следствие неправильной эксплуатации осу-

шительных и орошительных систем.

Несмотря на то, что за два года пятилетки на мелиорированные земли было выделено 1940 тонн минеральных удобрений, внесено только 1257 тонн.

Совхоз «Вякшенерский» и колхоз «Колос» не внесли ни одной тонны и в 1978 году также не приступили к внесению минеральных удобрений.

За два года пятилетки на осушенных землях в среднем урожайность многолетних трав на сено составила: колхоз «Коммунар» — 12,5 центнера с гектара, колхоз «Путь Ленина» — 14,2, колхоз «Колос» — 11, совхоз «Вякшенерский» — 10 центнеров с гектара.

На орошаемых землях урожайность многолетних трав на зеленый корм составила: колхоз «Путь Ленина» — 150 центнеров с гектара, колхоз имени Кирова — 150.

Из приведенных данных видно, что урожайность на мелиорированных землях очень низкая.

Первичная документация по учету затрат и выходу продукции (колхоз «Колос», совхоз «Вякшенерский») оформляется небрежно. Данные о произведенных затратах, собранном урожае, внесении органических и минеральных удобрений в некото-

рых случаях включаются в статистическую и бухгалтерскую отчетность со слов бригадиров, агрономов или расчетным путем, в связи с чем искажается оценка эффективности использования осушенных земель и средств вкладываемых в мелиоративное строительство.

Подив сельскохозяйственных культур на орошаемых землях производится не по графику и неполными поливными нормами.

За два года пятилетки не выполнен план залуживания: из 870 га залужено 508 га, хотя имеются в достаточном количестве семена. Из плана 2400 га поверхностного улучшения лугов и пастбищ за два года пятилетки выполнено 507 га, плохо ведутся работы по поверхностному улучшению лугов и пастбищ хозяйствами района и в 1978 году.

Тоншаевский прорабский участок Хмелевицкой ПМК за последние годы улучшил качество выполняемых работ, но нужно, чтобы сдача объектов производилась в сроки установленные графиком ввода объектов с хорошим качеством выполняемых работ и с полным комплексом окультуривания.

Этот вопрос рассматривался на очередном заседании исполкома райсовета.

У РАБОТНИКОВ КООПЕРАЦИИ

Работники прилавка Тоншаевского универмага план прошедшего месяца выполнили на 107,2 процента, продав товаров на сумму 171500 рублей вместо 160 тысяч по плану.

Вклад в общее дело внесли продавцы всех секций и отделов. Трудовое соперничество, хорошо развитое социалистическое соревнование помогают тоншаевским работникам прилавка из месяца в месяц выполнять план. Об этом хорошо говорят и цифры.

Продавцы отдела хозяйственных

ПЛАН ПЕРЕВЫПОЛНЕН

план майский выполнили на 108,1 процента, детских товаров — на 100,2, комиссионных — на 106 процентов. Выполнен план продажи книг на 100,1 процента.

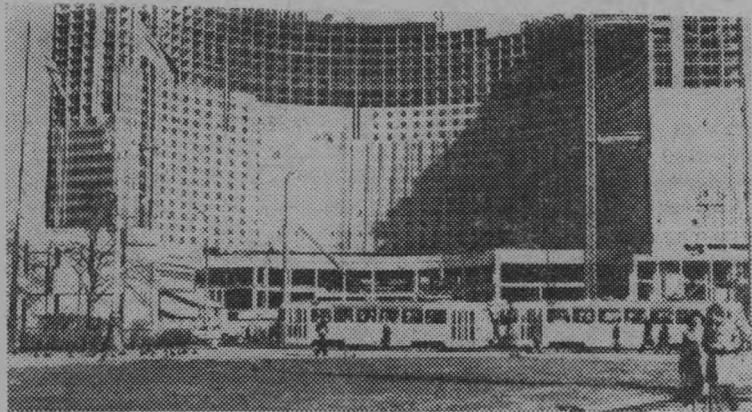
Хорошо поработали продавцы отдела «Галантерея и ткани» Г. Н. Новикова, В. В. Дудина и В. В. Черноморец, продав различных товаров на 42 тысячи рублей.

На 109,5 процента выполнили план мая продавцы обу-

ви В. В. Пакичева, М. В. Евстропова и Е. В. Евстропова. М. В. Родионова и О. С. Шангина из секции «одежда» продали в прошедшем месяце товаров на сумму 23 тысячи рублей, выполнив месячный план на 104,5 процента.

Показатели хорошие. Думаем и в дальнейшем не снижать их.

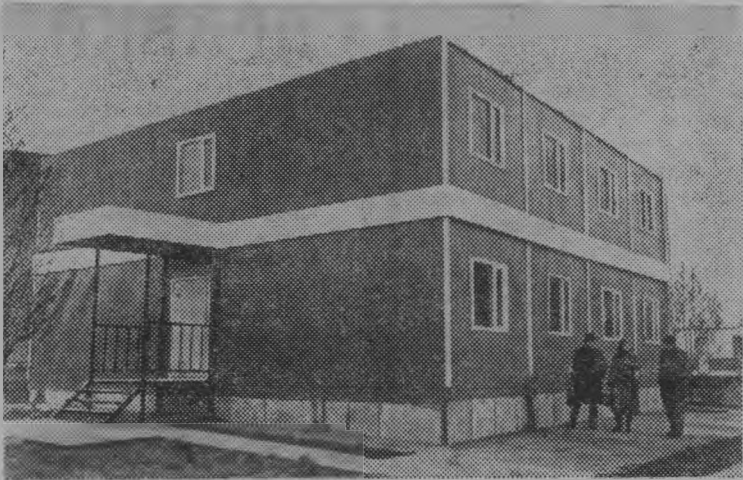
А. МАКОВЕЕВА, старший бухгалтер универмага.



В Москве на проспекте Мира, рядом с Выставкой достижений народного хозяйства, сооружается гостиница

для гостей Олимпиады-80 на 3600 мест.

Фото А. Стужина. (Фотохроника ТАСС).



В речи на XVIII съезде ВЛКСМ товарищ Л. И. Брежнев отметил, что наступил более сложный этап развития Западной Сибири. Предстоит вдвое-втрое увеличить объемы всех работ.

В связи с этим большую

важность приобретает, в частности, проблема улучшения бытовых условий первопроходцев — геологов, буровиков, строителей. Решением ее заняты ученые Московского архитектурного института. По заказу Министерства

строительства предприятий нефтяной и газовой промышленности в институте разработали проекты необычных поселков четырех типов — на 25, 50, 75 и 100 человек. Дома-блоки этих поселков имеют максимум комфорта. Их можно быстро разобрать и перевезти в самые труднодоступные места Западной Сибири.

Мобильные здания могут передвигаться вслед за буровой, за нитью трубопровода или стоять на месте в течение длительного времени до окончания срока работ.

Например, поселок на 25 человек — это один дом, сложенный из плотно приставленных друг к другу объемных блоков — готовых комнат. Длина блока — двенадцать, ширина — три метра. Комнаты рассчитаны на 2-3 человека. В каждой из

них — уютная мебель, шкаф с электроподогревом для сушки одежды, пол, покрытый ворсистым ковром или линолеумом. Для семей выделены однокомнатные квартиры с кухней и ванной. К услугам жильцов — душевые, финская баня, медпункт.

В культурно-бытовой части комплекса размещена столовая. Для тех, кто любит сам готовить, предусмотрены специальные кухни. Рядом со столовой — большой зал, где можно посмотреть фильм, посидеть у телевизора...

Снаружи объемный блок покрыт гофрированным железом, а изнутри отделан фанерой. Между ними проложен толстый слой пенопласта — отличного теплоизоляционного материала. В полу и наружных стенах находится электроподогревающий кабель. Архитекторами разработан

и проект двухэтажного поселка. В этом случае объемные блоки ставятся друг на друга. Выгоды такого варианта очевидны: уменьшаются потери тепла, вдвое сокращается площадь застройки.

В Тюменской области скоро начнутся испытания новых типов жилищ. В Башкирии, в городе Октябрьском, уже выпускаются их экспериментальные образцы. На заводах Ухты и Бугульмы монтируются поточные линии для массового производства.

На снимке: двухэтажный дом из объемных унифицированных блоков изготовленный на экспериментальном полигоне экспериментального конструкторского бюро Министерства строительства предприятий нефтяной и газовой промышленности.

Фото В. Егорова и А. Стужина.

ИТОГИ СОЦСОРЕВНОВАНИЯ Данные за май 1978 года (в процентах)

СМЕН	
Пижемского леспромхоза	
Чиркина В. Ф.	106
Васенин Г. Л.	105
Лучин И. Г.	101
Макиров В. Н.	104
Малышева Л. С.	100
Эргле В. П.	113
Кислицына Н. Д.	103
Копосова Н. А.	97
Шайгинского филиала Линдовского ЛДПО	
Жуков Р. А.	87
Гаптравалиев А.	96
Вараксин А. П.	92
Тоншаевского льнозавода	
Долгих И. В.	44,4
Виноградова Н. А.	51
БРИГАД	
Пижемского леспромхоза	
Кислицына А. П.	69
Саплин В.	101
Васильев Н. А.	100
Втюрин А. П.	113
Кириллов В. П.	122
Одегов В. Ф.	131
Аржанов И. Ф.	108
Махнев Н. Т.	121
Каргу В. М.	119
Малышев П. П.	110
Дупляков П. К.	106
Маяков Н. Ф.	106
Сальмиряров С. М.	124
Крошачев А. В.	98
Пижемского лесхоза	
Ашаев М. Д.	115
Гусев М. И.	111
Павленок П. Н.	112
Тоншаевского РСУ	
Трушков Л. Ф.	122
Спиренкова Н. Н.	156
Путиков А. Е.	174
Безденежных В. П.	75
Халтурин Г. А.	118
Калинин В. П.	115
Альцевского прорабского участка Тонкинской ПМК	
Оботкин П. З.	109
Ильин Г. А.	119
Савиных В. А.	100
Копосова М. А.	101
Тоншаевской МПМК	
Кислицына В. Д.	208
Гамельянова З.	176
Шут О. Ш.	138
Комлева А.	113
Шумихин Б. А.	133
Ветюгов М. В.	87
Саратов Н. Ф.	97
Гафиулина М.	141
Одношвикин В. И.	136
Ежов А. М.	129
Севастьянов В. П.	100
Якунов В. М.	138
Чиркин Ю. Л.	116
Назаров А. Н.	128
Огарков А. М.	156
Трактористы	70
Шоферы	98
Крановщики	62
Шайгинского филиала Линдовского ЛДПО	
Удалов Е. М.	56
Габдулганеев Г.	57
Ахматов Г.	56
Кочеткова А. П.	104
Вараксина З. В.	106
Габдулганеева Н.	101

ШОФЕРОВ	
Районного объединения «Сельхозтехника»	
Евстропов В. Т.	192
Кальсин В. А.	101
Колчанов Н. А.	115
Махов В. П.	157
Мальцев Н. П.	165
Смирнов А. И.	150
Тоншаевского спецотделения «Сельхозтехника»	
Вылегжанин Н. П.	227
Некрасов Н. Ф.	194
Попов Е. И.	189
Томилов А. П.	177
Евстропов В. С.	156
Долгих А. А.	153
Высоцкий М. С.	136
Думкин Ю. Н.	133
Клешнин С. А.	129
Вершинин В. М.	114
Щенников В. П.	110
Солоницын А. Н.	109
ТРАКТОРИСТОВ	
Тоншаевского спецотделения «Сельхозтехника»	
Гашков И. Н.	193
Клешнин С. А.	165
Хлыбов А. И.	154
Репин В. К.	145
Солоницын А. А.	133
Гусев Г. А.	122
Комаров Е. Ф.	113
Солоницын А. Н.	112
Смирнов М. Н.	109
Втюрин Б. Н.	107
Даровских В. Д.	102
Пакичев Н. В.	99
Дупляков П. Ф.	98
МАШИНИСТОВ	
Альцевского торфопредприятия	
Шарипов Е. Г.	150
Силантьев А. Р.	152
Коккоулин В. П.	111
Демидов Н. А.	112
Саниников В. П.	139
Мальцев Д. С.	132
Хлыбов В. Л.	108
Калинин В. Т.	142
Козлов А. А.	101
Тюлькин А. В.	159
Тотмин И. Н.	134
Ольнев С. И.	125
Ендерев В. Н.	117
Бажин В. А.	192
Колочихин В. И.	112
Колбин А. Н.	123
Давыдов Н. А.	154
Уланов В. А.	131
Елсуков С. А.	145
Смирнов В. Н.	139
Сикирко Р. Н.	102
Науумов П. М.	103
Хлыбов А. Н.	121
Трапезников Г. А.	144
Складнев В. И.	178
Соловцов А. В.	166
Вершинин В. И.	115
Бочаров Г. С.	108
Плотников Н. Е.	105
Смирнов Н. Д.	166
Трякин А. Т.	162

ПРОМЫШЛЕННЫЕ ПРЕДПРИЯТИЯ			
Первая графа — наименование предприятия, вторая — выполнение плана реализации продукции, третья — рост реализации с начала года по сравнению с соответствующим периодом прошлого года.			
Пижемский леспромхоз	121	106	
Альцевское торфопредприятие	150	80	
Шайгинский филиал ЛДПО	45	95	
Пижемский лесхоз	113	105	
Тоншаевская МСС	100	114	
Тоншаевский КБО	102	119	
«Сельхозтехника»	100	107	
Спецотделение «Сельхозтехника»	93	—	
Межколхозный лесхоз	88	86	
Типография	100	97	
Маслозавод	122	85	
Льнозавод	61	92	
Итого по району:	111	99,2	
СТРОИТЕЛЬНЫЕ ОРГАНИЗАЦИИ			
Первая графа — наименование организации, вторая — выполнение плана подрядных работ.			
Тоншаевская МПМК	100		
Тоншаевский РСУ	104		
Тоншаевский ПМО	100,1		
Стройучасток райпо	113		
Альцевский прорабский участок			
Тонкинской ПМК	43		
ПРЕДПРИЯТИЯ ТОРГОВЛИ			
Первая графа — наименование предприятия, вторая — выполнение плана товарооборота.			
Тоншаевское райпо	100,5		
в том числе:			
Тоншаевское	100		
Коопунивермаг	107		
Общепит	103		
Пижемское	100,5		
Ошминское	84		
Комиссионный	100,5		
Книжки	100,6		
Опт. базы	186		
ОРС Пижемского леспромхоза	88		
ПРЕДПРИЯТИЯ БЫТОВОГО ОБСЛУЖИВАНИЯ			
Комбинат бытового обслуживания			
в том числе:			
Ателье в р. п. Тоншаево	68,4		
Буреполомская мастерская	101		
Шайгинская мастерская	49		
Цех в р. п. Тоншаево	104		
Ателье в р. п. Пижма	81		
ПРЕДПРИЯТИЯ ЖЕЛЕЗНОДОРОЖНОГО ТРАНСПОРТА			
Первая графа — наименование станции, вторая — погрузка, третья — выгрузка, четвертая — статнагрузка, пятая — простой вагонов.			
Ст. Тоншаево	100	91	102
Ст. Пижма	77	87	101
Куликов Л. А.	158		
Баранов В. Н.	118		
Тарасов Г. А.	152		
Мальцев А. М.	160		
Круглов П. И.	106		
Погребняк А. И.	101		
Березин В. С.	102		
Новоселов В.	151		
Горюшкин М. А.	133		
Орлов П.	107		
Буслаев В. А.	122		
Киреев В. М.	114		
Березин А. С.	114		
Горди А. И.	100		
Швецов А. А.	101		
Колупаев В. И.	104		
Русских Л. Я.	103		
Коротав Н. Р.	115		
Смирнов С. Б.	120		
Ольнев В. С.	103		

ПРЕДПРИЯТИЯ СВЯЗИ	
Первая графа — наименование отделения связи, вторая — выполнение плана тарифных доходов.	
Втюринское	110
Большие Селки	99
Пруды	117
Шукшум	107
Тоншаево	110
Шайгино	97
Буреполом	111
Пижма	84
Шерстки	97
Малокаменское	132
Сухой Овраг	105
Вякшенер	75
Большой Лом	75
Ошминское	75
Кодочиги	110
Базанер	107
Итого	98
в том числе:	
Почтовая связь	96
Телеграфная связь	97
Городская телефонная связь	116
Сельская телефонная связь	92
Радиофикация	98
Дополнительные услуги связи	93
Товарооборот отделения «Союзнечать»	95
ЦЕХОВ	
Пижемского леспромхоза	
Склад пиломатериалов	109
Пижемский лесопункт	102
Мебельный цех	105
Лесопильный цех	108
Нижний склад	107
Деревообрабатывающий цех	100
Арбинский лесопункт	100
Районного объединения «Сельхозтехника»	
СТО автомобилей	140
СТО животноводческих ферм	60
Автотранспорт	57
Ошминская мастерская	100
Тоншаевская мастерская	100
Техобслуживание	47
Тоншаевского спецотделения «Сельхозтехника»	
Механизированный отряд	97
Автотранспорт	77
Пижемского лесхоза	
ЦОП лесхоза	127
Лесопункт	—
Альцевского торфопредприятия	
Механическая мастерская	140
Железнодорожный цех	160
Участок № 1	—
Участок № 2	—
Шайгинского филиала Линдовского ЛДПО	
Цех лесозаготовок	54
Цех лесопиления	90
Автопарк	—
Клейменов М.	101
Деребин А. И.	109
Огородников Г.	100
Малоземова А. М.	101
Шляпников А. Т.	111
Щекотов Н. И.	239
Подковырнин Н. Д.	156
Хрусталев П. В.	127
Коломаров Л. Ф.	124

ЗЕМЛЯ РОДНАЯ

На территории современного Тоншаевского района находится деревня Пурлы, расположенная на расстоянии 1 километра к северу ст. Пижма железнодорожной линии Горький—Котельнич.

По сохранившимся рассказам старожилов, эта деревня возникла около 180 лет тому назад. Ее основали марийцы деревни Куверба того же Тоншаевского района. Вскоре здесь же поселились русские крестьяне, пришедшие из бывшей Вятской губернии. Через несколько лет марийцы подверглись обрусению.

Деревня Пурлы расположена на высоком холме. К моменту заселения этот холм был покрыт хвойным лесом с примесью дуба, липы и других лиственных пород. На скате холма с незапамятных времен сохранился колодец с дубовым срубом, сlying среди марийского населения под названием «Воярский».

На страницах сборника «Костромская сторона» — издание Костромской губернской ученой архивной комиссии, выпуск 1, 1890 год — был помещен ответ земского начальника 2-го участка Ветлужского уезда Кишкина, канцелярия которого находилась в с. Тоншаеве, на запрос Костромского археологического общества о наличии в пределах волости бывших древних поселений, покинутых жителями. В ответ на запрос земский начальник сообщил: «В починке Пурлы на одной из возвышенностей, лет 15 тому назад были видны ямы, то есть признаки могил. Место это занимает 30 сажень в ширину и столько же в длину».

Через два года Кишкин вторично сообщил Археологическому обществу: «В починке Пурлы при очистке земли из-под леса и вспашке земли были найдены две стальных сабли и шпора. Кроме того, здесь же были найдены разной величины замки, ключи от них, ральники сох, кузнечные слитки, бесформенные части железа, угли, причем эти предметы не такой формы, какой были известны старожилам».

По-видимому, жители бывшего поселения занимались выплавкой железа из болотной руды, так как поблизости от поселения много болот и изделий из железа.

В 1912 году на поле деревни Пурлы, где обнаружены признаки могил, производились археологические раскопки, сведения о результатах которых не сохранились, хотя пишущий эти строки и принимал меры к поиску их, но они оказались безрезультатными. Однако, как оказалось, в раскопках принимал участие в качестве рабочей силы один из крестьян деревни Пурлы — бывший мариец Яков Семенович Мордвин, умерший лет 20 тому назад.

В неоднократных беседах с ним он рассказал, что археолог, руководивший раскопками, на вопрос крестьян, наблюдавших за раскопками, о времени существования бывшего здесь поселения, ответил, что, судя по предметам орудий труда и домашнего быта, оно покинуто людьми

около 400 лет тому назад, то есть что-нибудь во второй половине XV и первой половине XVI веков. При этом археолог добавил, что некоторые захоронения произведены в необычных условиях — наспех.

По рассказам местных марийцев-старожилов, бывшее поселение, как сохранилось по преданиям, носило название Пурла, в переводе на русский язык — правый.

Коль скоро название поселения сохранилось через многие годы, следовательно, поблизости от него существовали и другие поселения, сохранившиеся до наших дней.

В 5 километрах от поселения Пурла в наше время существует деревня Токтары. Она заселена около 180—200 лет тому назад крестьянами бывшей Вятской губернии. Название деревни Токтары — марийское, оно произошло от двух марийских слов: ток — сытый или зажиточный, нур — поле, то есть

роса о нахождении крестьянами ранее упоминаемой деревни Пурлы на их поле двух сабель и шпоры.

Ответ на этот вопрос мы найдем в одной из древних русских летописей под 1374 годом следующего содержания:

«Того же лета идоша на низ Вяткою ушкуйници разбойници (ушкуйники — от слова ушкуй — плоскодонная ладья с парусами и веслами — вооруженные дружинники, снаряженные новгородскими боярами и купцами для захвата колоний на севере и торговоразбойничьих экспедиций на Волге и Каме. Отряды ушкуйцев, достигая численности в несколько тысяч человек, представляли серьезную военную силу в руках новгородского боярства в его борьбе с политическими и торговыми противниками, прежде всего с усилившимся Московским княжеством. БСЭ, том 44,

стр. 471.) 90 ушкуйцев и пограбша Вятку и пошедше взяти болгары хотеша и град зажеши и даша им окупа 300 рублев. И отуда разделише на двое 50 ушкуйцев вниз к Сарая, а 40 ушкуйцев пойдоша вверх по Волзе и дошедше до Обухова пограбша все Засурье и Марквани и перешедше за Волгу суда все иссекоша а сами пойдоша к Вятке на конех и много сел по Ветлуге идуще пограбша».

(Полное собрание русских летописей, том 25. Московский летописный свод.)

Что касается вооружения ушкуйцев, то оно должно состоять из сабель, так как этот вид вооружения для всадников возник на Руси еще в 10 веке (БСЭ, том 37, стр. 561). Следует отметить, что самое близкое расстояние между реками Ветлугой и Вяткой доходит до 220 километров, начиная от устья рек Б. Какши и М. Какши, впадающих в р. Ветлугу, что выше современного устья г. Ветлуги в 40 километров, и кончая современной пристанью Сорвижи на Вятке.

Левобережье р. Ветлуги истари было заселено марийцами в виде небольших деревушек. Так, на территории современного Верховского сельсовета Шахунского района, заселенной вятчанами в конце XIX столетия, новоселы при рубке леса и вспашке полей находили признаки бывших полос с бороздами, ральники сох, топоры первобытной формы, каменные молотки, каменные жернова, один из которых автором этих строк был сдан лет 8 тому назад в Шахунский районный краеведческий музей, и другие сельскохозяйственные предметы. На левом берегу реки Ветлуги, на реке Юрьевка, впадающей в реку Ветлугу под г. Ветлугой, существовал древний марийский укрепленный пункт под названием Ветля-Юр, разоренный галичанами при походе их на Ка-

ПУРЛЫ

сытая или зажиточная проса (Марийско-русский словарь, стр. 577 и 562).

Очевидно, марийцы занимались посевом здесь проса, которое давало хорошие урожаи и не требовало размола. Просо — культура теплолюбивая и жаровыносливая. В наше время в северных районах она не произрастает, вернее, посевом ее местное население не занимается, так как на протяжении ряда последних столетий климат здесь стал более холодным и дождливым, следовательно, влажным. Но, начиная с XIII—XVI столетий, климатические условия на нашем материке стали быстро (в перспективе столетий) ухудшаться. Климат стал значительно прохладнее и дождливее («Комсомольская правда» № 114 от 14 мая 1964 года, статья «Машина времени»).

К сказанному добавим, что при археологических раскопках так называемого Веселовского могильника на берегу М. Какши, что ниже с. Хмелевиц соседнего с Тоншаевским — Шахунского района, в 7 километрах, в одном из погребений обнаружен кожаный мешочек с зернами проса. Этот могильник археологами отнесен к X—XI векам н. э.

Интересен тот факт, что в современном Кувербском сельсовете Тоншаевского района проживают марийцы по фамилии Токтары. По сохранившимся преданиям старожилов Токтаровых здешних деревень, их предки когда-то проживали на месте современной деревни Токтары. Когда и почему они покинули прежнее место жительства — никаких преданий не сохранилось. Можно только предполагать, что деревня Токтары возникла в первых годах второго тысячелетия н. э.

Необходимо коснуться воп-

занское ханство в 1468 году.

При походе ушкуйцев с р. Ветлуги на р. Вятку они, в поисках продуктов питания, нападали на встретившиеся по пути следования марийские поселения, подвергая их грабежу. Помимо этого, главарь ушкуйцев с этой же целью организовывали небольшие группы своих подчиненных, посылая их в марийские поселения в более или менее удаленные от пути следования.

Чем иным, как не этим, можно объяснить появление на ранее упоминаемом марийском поселении под названием Пурла. Судя по бывшему здесь могильнику размерами 30 сажень в ширину, столько же в длину, то есть 900 квадратных сажень, было захоронено не менее 900 человек, следовательно, это поселение было более или менее древним и большим.

Видимо, здесь появился один из небольших отрядов ушкуйцев с целью грабежа. Население, будучи подготовленным к отражению, убило двух ушкуйцев.

В книге «Исторический очерк Вятского края XVII—XVIII веков», Кировское книжное издательство, 1956 г., — автор А. В. Эммауский, кандидат исторических наук, на странице 205 писал: «В некоторых списках «Повести о стране Вятской» 1174 года показан как год прибытия новгородцев в Вятскую землю, а основание Хлынова и других городов на Вятке датировано 1181 г. Эти даты были приняты Н. М. Карамзиным и И. Н. Костомаровым и прочно вошли в историческую литературу. В конце XIX и начале XX веков вятские историки А. А. Спицын, А. С. Верещагин, П. Н. Луппов и другие доказали недостоверность «Повести о стране Вятской» и несостоятельность ее хронологии. На основании тщательного анализа источников они установили, что заселение средней Вятки русскими относится к последней четверти XIV в. и что первые новгородские колонисты появились на Вятке в 1374 году, как об этом согласно говорят все русские летописи, за исключением «Повести о стране Вятской» (см., напр., ИСРЛ, т. 25. изд. АН СССР, М. -Л., 1949, стр. 189).

После проверки аргументов А. А. Спицына, А. С. Верещагина и П. Н. Луппова пишущий эти строки также принял за время появления первых русских колонистов на Вятке последнюю четверть XIV в. (см. А. В. Эммауский, «Вятская земля в период образования Русского государства», Киров, 1949 г.). Тем не менее, 1174 г., вернее конец XII в., как время начала русской колонизации на Вятке, все еще продолжает держаться в советской исторической литературе.

Есть основание полагать, не являются ли новгородцы-ушкуйники первыми русскими поселенцами г. Хлынова?

Между прочим, как видно из газет, в 1974 году Кировчане отмечали 600-летие со дня появления на Вятке первых русских колонизаторов — новгородцев.

П. БЕРЕЗИН,
краевед.

Зам. редактора

А. ПЕРМИНОВ.

СПРАВКИ

Б. Мурашкинское сельское профессионально-техническое училище № 6 со средним образованием

производит прием юношей и девушек с образованием 8—10 классов.

С образованием 8 классов На 3-х годичный срок обучения По специальностям:

Механизатор широкого профиля. Окончившие училище по этому профилю получают профессии тракториста-машиниста широкого профиля с правом управления тракторами и комбайнами всех марок, шофера III класса, слесаря-ремонтника, механика-водителя военного тягача;

мастер-плодоовощевод;

ветеринарный фельдшер;

лаборант химико-биологического анализа с правом работы в лабораториях сельскохозяйственного и промышленного производства;

швеи по изготовлению одежды и швей-мотористки;

мастер сельского строительства.

Льготы: 3-х разовое питание, обмундирование, стипендия 10 руб., общежитие.

На годичный срок обучения По специальностям:

Трактористы-машинисты III класса (возраст 16 лет);

швей-мотористки (возраст 17 лет).

Льготы: 3-х разовое питание, стипендия 10 руб., обмундирование.

С образованием 10 классов

Механизатор широкого профиля. Окончившие училище получают права механизатора II класса с правом управления тракторами, комбайнами всех марок, права шофера III класса, механика-водителя военного тягача, слесаря-ремонтника. Стипендия 96 рублей.

Мастер сельского строительства. Окончившие училище получают специальности каменщика, штукатур-маляра, облицовщика.

Слесарь по ремонту тракторов, сельхозмашин, автомобилей. Окончившие училище, кроме основной специальности, получают права шофера III класса и тракториста-машиниста III класса.

Льготы: Стипендия 10 руб., 3-х разовое питание, обмундирование.

Со сроком обучения 5,5 месяцев

Шоферы III класса для народного хозяйства.

Льготы: стипендия 10 руб., 3-х разовое питание, обмундирование.

Начало занятий с 1-го сентября.

Поступающим в училище необходимо представить следующие документы:

Направление с сельскохозяйственной организации (совхоза, колхоза, управления сельского хозяйства); свидетельство об образовании после школы; свидетельство о рождении; справку о семейном положении; характеристику; заявление; 3 фотокарточки размером 3x4; медицинскую справку № 286; карту прививок.

Дирекция.

Тоншаевскому прорабскому участку Хмелевицкой ПМК

срочно требуются

токарь, газосварщик, трактористы. Квартира предоставляется.

Администрация.