

# Тоншаевский КОЛХОЗНИК

ПРОЛЕТАРИИ ВСЕХ СТРАН, СОЕДИНЯЙТЕСЬ!

Орган Тоншаевского РК КПСС и районного Совета народных депутатов Горьковской области

№ 57-58 (4890)  
Год издания 41-й

Суббота, 13 мая 1978 года

Цена 2 коп

## В ПИЖЕМСКОМ ЛЕСПРОМХОЗЕ

Пижемский леспромхоз по итогам социалистического соревнования среди промышленных предприятий и строительных организаций района за первый квартал текущего года был признан победителем. Значительный вклад в достижение высоких производственных показателей внес коллектив работников лесопильного цеха.

Славно потрудились лесопильщики и в апреле. К Дню международной солидарности трудящихся они пришли с хорошими трудовыми подарками. Месячная программа по выработке пиломатериалов сделана на 103,1 процента.

Наибольшее количество пиломатериалов выпустила смена И. Г. Лучина. Из плана 1978 кубометров она сделала 2090 кубометров. С перевыполнением завершили месяц смены В. Н. Макурова и Л. С. Малышевой. Коллектив работников, возглавляемый В. П. Эргле, задание по лесопильному выполнил на 107,4 процента. Это наивысший показатель среди смен цеха.

В целом по цеху производительность на рамо-смену составила 41,2 кубометров вместо 39,4 кубометра по плану.

Коллектив работников мебельного цеха является одним из лучших в леспромхозе. Славно он потрудились во втором году десятой пятилетки. Неплохо идут здесь дела и в текущем году. Рабочие из месяца в месяц выполняют доведенные до них задания. Вот и к финишу четвертого месяца коллектив цеха пришел с хорошими показателями: задание по выпуску товарной продукции выполнено на 105,9 процента, или в суммовом выражении это составляет 60,3 тысячи рублей.

Основная продукция, выпускаемая мебельщиками, — стол-шкаф. В апреле их было изготовлено 1369 штук, что на 119 штук больше предусмотренного.

Мебельщики в прошлом месяце достигли и высокой выработки. В среднем каждым работником было произведено

продукции на 609 рублей, или это 103,5 процента к плану.

Хороших успехов добивается коллектив цеха и в текущем месяце: план идет в графике.

В третьем году десятой пятилетки радуется своими успехами в работе и коллектив склада пиломатериалов. В апреле ему планировалось реализовать продукции на 240 тысяч рублей. Фактически же ее было реализовано на 303,4 тысячи рублей, что составляет 126,6 процента к плану. Свои трудовые успехи коллектив работников склада пиломатериалов посвятил 1 Мая и тридцать третьей годовщине со дня Победы советского народа в Великой Отечественной войне.

Успешному завершению намеченного способствовала регулярная поставка вагонов широкой колеи и самоотверженный труд работников склада пиломатериалов.

**Е. РУМАНЦЕВА,**  
экономист.



Животноводы колхоза имени Кирова выполнили полугодовой план продажи мяса государству. Большой вклад в общее дело вносят телятницы Лопатинской фермы, где содержится до 160 голов молодняка крупного рогатого скота от 5—6-месячного возраста и старше.

С начала года животноводы получили среднесуточный привес животного по 550 граммов, а всего сдали 146 центнеров говядины. Многие годы трудятся на ферме Н. Д. Мухачева и Л. В. Перевалова. Тщательно выполняемый распорядок дня, приготовление кормов, заботливый уход за животными помогают им добиваться хороших показателей в работе.

На снимке: Нина Дмитриевна Мухачева.

## МНОГО ТРУДНОСТЕЙ

Напряженный план дан в третьем году десятой пятилетки коллективу работников Шайгинского филиала Линдовского деревообрабатывающего производственного объединения. Так, предстоит заготовить и вывезти 40 тысяч кубометров древесины, выработать 14 тысяч кубометров пиломатериалов.

Несмотря на трудности, связанные с нехваткой техники, рабочих, неудовлетворительным снабжением филиала необходимыми материалами, запчастями, нерегулярной подачей вагонов для отгрузки

готовой товарной продукции, коллектив филиала с планом четырех месяцев в основном справился. План по выпуску валовой продукции за этот ответственный период выполнен на 100,5 процента, по реализации продукции — на 99,1 процента.

В эти дни рабочие филиала продолжают самоотверженно трудиться над выполнением задач, поставленных перед ними.

**Н. КОБЫЛЬНИКОВ,**  
директор Шайгинского филиала Линдовского ЛДНО.

## Более тонны

Колхоз имени Тимирязева по итогам четырех месяцев 1978 года занимает второе место среди хозяйств района по надою молока на одну корову. Социалистические обязательства по продаже молока государству доярки стараются выполнять досрочно. На первое мая полугодовой план-обязательство по сдаче молока они выполнили на 62,8 процента.

Впереди соревнующихся доярки Березятской молочной фермы З. Ф. Березина и О. Д. Курочкина. Каждая из них получила более тонны молока на корову с начала года.

**М. ГАВРИЛИНА,**

## НАДОИ МОЛОКА за I декаду мая

Данные зоотехнического отдела райсельхозуправления. Первая графа — получено молока за первую декаду мая в кг от коровы, вторая — плюс, минус по сравнению с соответствующим периодом прошлого года.

«Прогресс»	80	+11
«Путь Ленина»	77	+9
Имени Кирова	77	-14
«Красная нива»	70	-13
Имени Тимирязева	68	-21
«Коммунар»	49	-23
«Голос»	46	-3
«Вякшенерский»	46	-2
«Малокаменский»	45	-22
«Ошминский»	43	-24
Имени Свердлова	35	-25
Имени Ленина	33	-37
<b>Всего по району:</b>	<b>53</b>	<b>14</b>

## В Центральном Комитете КПСС, Совете Министров СССР и ВЦСПС

22 апреля 1978 года состоялся Всесоюзный коммунистический субботник, посвященный 108-й годовщине со дня рождения В. И. Ленина. В субботнике приняло участие более 147 млн. человек, которые трудились непосредственно на своих рабочих местах в промышленности, сельском хозяйстве, строительстве, на транспорте и в других отраслях народного хозяйства, а также на благоустройстве городов, сел и поселков. Промышленной продукции произведено на 794 миллиона рублей. По предварительным данным, заработано и передано в фонд десятой пятилетки 163 миллиона рублей.

Всесоюзный коммунистический субботник явился яркой демонстрацией высокой сознательности и патриотизма советского народа. Своим самоотверженным трудом в этот день советские люди внесли достойный вклад в решение задач, поставленных декабрьским (1977 г.) пленумом ЦК

КПСС, по мобилизации внутренних резервов для успешного выполнения государственных плановых заданий и принятых на 1978 год социалистических обязательств.

Центральный Комитет КПСС, Совет Министров СССР и ВЦСПС выражают сердечную благодарность рабочим, колхозникам, инженерно-техническим работникам и служащим, ветеранам войны и труда, воинам Советской Армии и Флота, студентам и учащимся — всем, кто принял активное участие во Всесоюзном коммунистическом субботнике.

Средства, полученные в результате проведения субботника, решено направить на строительство учреждений здравоохранения, сельских школ и дошкольных учреждений, а также на строительство первой очереди всесоюзного трудового оздоровительного лагеря учащихся профтехобразования.

## ШКОЛУ — К УЧЕБНОМУ ГОДУ

Большой объем строительно-монтажных работ предстоит выполнить в третьем году десятой пятилетки работникам Тоншаевского ремонтно-строительного участка. Причем очень много запланировано нового строительства. Так, в этом году необходимо сдать в эксплуатацию пристрой к Тоншаевской средней школе. С вводом его в действие значительно улучшатся условия занятий как для учащихся, так и для преподавателей. Понимая это,

тально осложнила работу шоферов: по грязи невозможно доставлять материалы к объекту. Здесь им большую помощь оказывает тракторист Г. Репин. Не все гладко в ремстройучастке и с техникой. Например, 11 мая вывозили из Шайгино плиты перекрытия. Погрузку и разгрузку их вели одним краном. Вот и приходилось крановщику Ю. Мотовилову курсировать от Тоншаева до Шайгино и обратно. В результате были простои автомашин.

## НА ПУСКОВЫХ ОБЪЕКТАХ

работники ремстройучастка стремятся сделать все зависящее от них, чтобы поставленная перед ними задача была претворена успешно. Здесь сосредоточены основные силы, сюда доставляются необходимые стройматериалы.

В последний раз я была на строительной площадке немногим более месяца назад. За истекший период произошли заметные сдвиги. Первое, что бросается в глаза, — это закончена кладка стен второго этажа, на втором этаже и частично на первом плотники вставили оконные блоки. На половине здания уложены плиты перекрытия. В настоящее время каменщики ведут кладку гипсовых перегородок.

Славно потрудились здесь и штукатуры во главе с бригадиром Г. А. Репиной. Они подготовили места, где будут установлены батареи. Так что во второй половине этого месяца можно приступить к монтажу отопительной системы.

Сделано немало, но еще больше предстоит выполнить впереди. А времени до нового учебного года с каждым днем остается все меньше и меньше. Как назло и погода не благоприятствует строителям. Затянувшаяся весна значи-

В этом году немало строительных материалов ремстройучастку приходится вывозить по автодороге из Горького и других населенных пунктов области, поставляющих необходимые материалы организации. В настоящее время требуется утилизатор (керамзит). Еще не вывезены полностью оконные блоки. Все это они должны вывезти своими силами. Для ремстройучастка это невыгодно, потому что цена каждого кубометра керамзита, доставленного к объекту, увеличится в несколько раз по сравнению с тем, если бы он был доставлен по железной дороге. Кроме этого, потребуются много техники и затратится немало лишнего времени для перевозки материалов. Все это, несомненно, может сказаться на сроках сдачи объекта в эксплуатацию.

Строительство пристрой идет не в графике. Это подтверждает и тот факт, что за четыре месяца на данном объекте освоено 42 тысячи рублей вместо 90 тысяч рублей по плану. Как видно, отставание значительное. Чтобы его наверстать, необходимо принять конкретные меры, способствующие более быстрому ходу строительно-монтажных работ.

**Т. ТОМАРОВА,**

## КОМУ СОЗДАЕМ ТРУДНОСТИ?

Труд животноводов еще остается тяжелым. Поэтому строительство животноводческих помещений, оснащенных оборудованием, которое уже по проекту предусматривает комплексную механизацию, ведется ускоренными темпами. К сожалению, строители не всегда добросовестно выполняют работу. Не случайно руководители хозяйств, специалисты высказывают немало замечаний в адрес строителей. В ряде хозяйств производственные помещения сдаются в эксплуатацию с большими недоделками. Качество строительства оставляет самое неприглядное впечатление: подсобные помещения и бытовые не отвечают санитарным и техническим требованиям, а душевые и санузлы не в одном помещении не сделаны. Интересно почему упрощаются проекты? Ведь такое упрощение ведет к потере рабочего времени по временной нетрудоспособности, к заболеваниям и травматизму животноводов. Указанные недостатки можно было своевременно выявить, устранить, если бы руководители хозяйств и специалисты сельского хозяйства контролировали строительство объектов. Но беда в том, что всегда полагаются на совесть строителей. Поэтому многие животноводческие помещения сдаются в эксплуатацию со значительными отступлениями от проектов без санитарно-бытовых помещений.

Подавляющее большинство несчастных случаев в животноводстве происходит из-за грубых нарушений правил эксплуатации машин и оборудования, несоблюдения мер безопасности при обслуживании животных, не качественного обучения и инструктажа по технике безопасности.

При проверке ферм колхозов выявлено много случаев с наличием ряда грубейших нарушений правил техники безопасности, отсутствие заземления электрооборудования. Встречается формальное отношение к инструктажу животноводов по безопасным методам труда.

На отдельных фермах даже нет журналов для регистрации инструктажа на рабочем месте. Казалось бы, недостатки, обнаруженные на ферме, устранить не так уж сложно. Однако руководители отдель-

ных хозяйств, главные специалисты, видимо, так не считают. Во всяком случае в условиях труда на ряде ферм никаких изменений к лучшему не намечается. В совхозе «Нижецкий» и некоторых других не придается значения коллективным договорам как важному средству мобилизации рабочих на выполнение установленных планов и социалистических обязательств. К разработке мероприятий по технике безопасности и производственной санитарии не привлекаются главные специалисты комиссий по охране труда. Колхозы и совхозы района испытывают острую нужду в животноводческих кадрах, и в мероприятиях не намечается никаких мер по их закреплению.

В колхозах и совхозах растут ассигнования на охрану труда. Отдельные хозяйства расходуют более 15 рублей в расчете на каждого работающего, однако имеются и такие хозяйства, где ассигнования выделяются, а не расходуются.

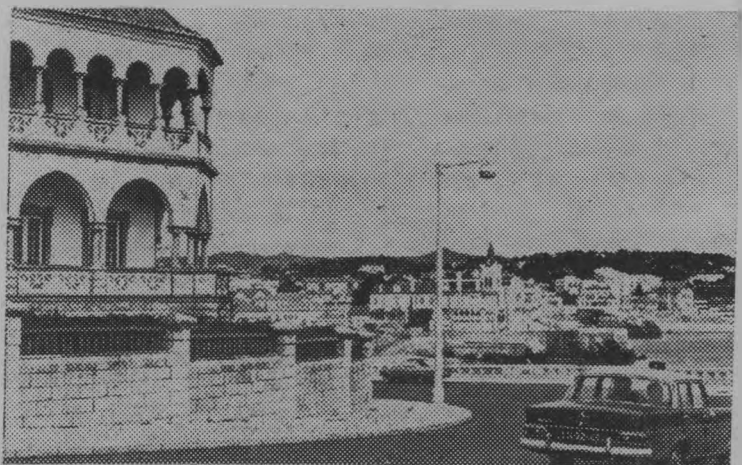
Плохое использование средств на мероприятия по охране труда свидетельствует о том, что руководители хозяйств, профсоюзные комитеты не добиваются осуществления всех планируемых мероприятий, не обеспечивают полное расходование средств ассигнованных на охрану труда, не анализируют причин невыполнения намеченных работ.

Комитеты профсоюза совхозов и колхозов совместно с хозяйственными органами должны повысить уровень организаторской работы по охране труда, принять меры к последовательному улучшению условий труда животноводов, к устранению причин производственного травматизма. Создание здоровых и безопасных условий труда, нормальной санитарно-гигиенической обстановки на всех животноводческих фермах — долг хозяйственных и профсоюзных организаций. Нужно строго спрашивать с тех руководителей, которые забывают об этой первейшей своей обязанности, что приводит к срыву выполнения социалистических обязательств по производству молока, мяса.

**Н. МИХАЛИЦЫН,**  
председатель райкома профсоюза работников сельского хозяйства.

### По городам и странам

#### В объективе — Португалия



На снимке: в пригороде Лиссабона. Фото В. Кошевого. (Фотохроника ТАСС).

## ИДУЩИЕ ВПЕРЕДИ

Доярки, получившие за четыре месяца наивысшие валовые надом в кг.

Хаймова В. В.	«Путь Ленина»	32269
Ентерева А. Г.	«Путь Ленина»	29897
Солодка М. И.	«Путь Ленина»	28106
Ложкина Г. В.	«Путь Ленина»	27744
Гислицына В. А.	«Путь Ленина»	25263
Васильева В. Г.	«Путь Ленина»	25241
Кукушкина А. Н.	«Путь Ленина»	25096
Колыватова А. П.	«Путь Ленина»	24824
Поплаухина Ю. Д.	«Путь Ленина»	23937
Загудаева З. Д.	«Путь Ленина»	23538
Долгих В. С.	«Коммунар»	21760
Курочкина О. Д.	имени Тимирязева	21617
Березина З. Ф.	имени Тимирязева	21485
Долгих К. В.	«Коммунар»	19763
Соколова М. Н.	«Коммунар»	18655
Лежнина М. А.	«Коммунар»	18577
Тимофеева Е. Г.	«Коммунар»	18325
Солоницына В. А.	имени Бирова	18312
Ложкина А. К.	имени Тимирязева	17988
Шахматова Ф. Н.	имени Бирова	17445
Енаева Г. А.	«Коммунар»	17330
Томарова В. Ф.	имени Тимирязева	17074
Романова Е. Д.	«Коммунар»	16475
Аплатова Г. А.	имени Бирова	16389
Вшивцева Л. П.	«Ошминский»	16364

## ПОТЕРЯМ ТОПЛИВА —

### ЗАСЛОН

Комитет народного контроля отмечает, что в Альцевском торфопредприятии (директор Г. Н. Скрипкин) проделали определенную работу по выполнению указаний ЦК КПСС и Совета Министров СССР об экономном расходовании топливно-энергетических ресурсов. Разработан план организационно-технических мероприятий по рациональному расходованию электроэнергии, регулярно подводятся итоги расходования, в результате за 1977 год сэкономлено 54 тысячи киловатт-часов электроэнергии, а за первый квартал 1978 года — 3 тысячи. Наведен порядок на нефтебазах, который в основном отвечает предъявляемым требованиям, обеспечивает надежное хранение горюче-смазочных материалов.

Значительную работу по эффективному использованию топливно-энергетических ресурсов проводит группа народного контроля (председатель Х. П. Брагина). Народные контролеры разработали мероприятия по данному вопросу, за зимний период провели 3 проверки, в ходе которых вскрывались и устранялись недостатки, что способствовало обеспечению экономии электроэнергии и наведению порядка в расходовании горюче-смазочных материалов.

Вместе с тем в расходовании топливно-энергетических ресурсов имеют место и недостатки. Есть дополнительные возможности экономного расходования топлива и электроэнергии, но они не используются.

В ремонтных мастерских плохо используется естественное освещение, стены и потолки не окрашены в светлые тона, электролампы нерегулярно очищаются от пыли. Не на всех рабочих местах имеются выключатели, отсутствует автоматическое включение и выключение наружного освещения, не внедряются газоразрядные источники света (люминесцентные лампы, ПРЛ, ксеноновые). Раздельный учет расхода электроэнергии ведется не по всем участкам. Премии за экономию не производится. Нерационально выполнена схема электрического освещения. Все эти не-

достатки ведут к нерациональному расходованию электроэнергии.

Существенные недостатки имеют место в расходовании нефтепродуктов. Мероприятия по экономии горюче-смазочных материалов не разработаны. Не производится снятие натуральных остатков в баках машин и талонов у шоферов. Не имеется мерной посуды для отпуска масел. Не разработаны и не применяются меры материальной заинтересованности за экономию нефтепродуктов. На втором участке на автозаправочной колонке не имеется раздаточного пистолета. Неудовлетворительно поставлен учет расходования нефтепродуктов, в результате в период проверки никто не мог дать данные о состоянии их расходования. Только детальная проверка позволила установить, что в предприятии допущен перерасход дизельного топлива. Допускаются факты использования дизельного топлива не по назначению (растопка железных печек, промывка деталей машин).

На предприятии слабо ведется массово-разъяснительная работа по рациональному использованию топливно-энергетических ресурсов, недостаточно используются средства наглядной агитации.

Комитет народного контроля обязал директора торфопредприятия Г. Н. Скрипкина устранить недостатки в расходовании топливно-энергетических ресурсов, полностью использовать имеющиеся резервы по экономии электроэнергии и горюче-смазочных материалов.

Особое внимание обратить на улучшение массово-разъяснительной работы среди работников, на воспитание у них чувства высокой ответственности за выполнение постановления ЦК КПСС и Совета Министров СССР «О мерах по обеспечению народного хозяйства топливом, электрической и тепловой энергией, экономному расходованию топливно-энергетических ресурсов».

**И. МИХАЙЛИН,**  
председатель районного комитета народного контроля.

## Продажа продуктов животноводства

Данные райинспекции госстатистики на 1 мая 1978 года (в процентах к выполнению обязательств за полугодие).

МОЛОКО	
«Путь Ленина»	81
«Прогресс»	65
Имени Тимирязева	63
«Красная нива»	62
«Коммунар»	60
Имени Бирова	56
«Одошнурский»	55
«Малокаменский»	51
«Ошминский»	42
«Вякшенерский»	38
«Колос»	36
Имени Свердлова	34
Имени Ленина	33
<b>Всего по району</b>	<b>52,5</b>
МЯСО	
«Прогресс»	112
Имени Бирова	95
«Ошминский»	89
Имени Ленина	85
«Малокаменский»	76
«Вякшенерский»	75
«Путь Ленина»	69
«Колос»	65
Имени Тимирязева	64
Имени Свердлова	58
«Коммунар»	46
«Красная нива»	39
«Нижецкий»	26,2
<b>Всего по району</b>	<b>61,2</b>
ШЕРСТЬ	
«Прогресс»	58
Имени Ленина	50
«Красная нива»	39
«Колос»	22
«Ошминский»	12
«Вякшенерский»	5
Имени Свердлова	—
Имени Тимирязева	—
<b>Всего по району</b>	<b>24</b>

## Земли, «открытые» в городе

Новые земли в черте густонаселенных шахтерских городов «открыли» архитекторы института «Донбассгражданпроект». Они доказали практическую возможность сооружения жилых зданий повышенной этажности на территориях, прежде считавшихся непригодными для строительства.

Помехой были старые горные выработки. Оставленные на сравнительно небольшой глубине многие десятки лет назад, они не позволяли возводить здесь современные жилые дома. Поэтому традиционные для угледобывающих центров инженерно-исследовательские работы, предваряющие всякое строительство, специалисты института дополнили еще одной операцией: заполнением выработанных пространств бетоном. Бур-«разведчик», проникая под землю на 40—50 метров, обнаруживает пустоты и замеряет их высоту. Затем выработки заполняют жидким бетоном с помощью опущенных в скважину труб.

И вот на еще недавно «непригодной» территории одного из микрорайонов Донецка вырос жилой квартал, в котором поселились 3,5 тысячи человек.

Доказавший свою эффективность новый способ защиты зданий, по мнению специалистов, найдет широкое применение и в других городах страны, где под большими территориями были когда-то старые угольные шахты.

**Ю. ЮРИС,**  
корр. ТАСС.

# ЗАЛОГ ВЫСОКОГО УРОЖАЯ

## КАРТОФЕЛЬ

Картофель имеет слаборазвитую корневую систему и очень требователен к наличию в почве достаточного количества легкоусвояемых питательных элементов. На долю корней приходится не более семи процентов общего веса растения, хотя их отрастание начинается задолго до появления всходов. По количеству потребляемых питательных веществ картофель намного превосходит зерновые культуры. Поступление питательных веществ в растение обычно растянуто и завершается примерно через месяц после цветения. Но до семидесяти процентов азота и фосфора и до восьмидесяти процентов калия картофель поглощает к началу цветения.

Под культуру картофеля требуются органические и минеральные удобрения.

Органические — имеют особую ценность. Они содержат все основные элементы питания: азот, фосфор, калий, кальций, бор, магний и другие. Однако надо учитывать, что картофель в первый год из навоза может усвоить лишь тридцать процентов питательных элементов. Поэтому внесение органических удобрений в высоких дозах (до 100 тонн на гектар) обеспечивает прибавку урожая. Особенно высока эффективность от внесения навоза на песчаных и супесчаных почвах.

Не менее эффективны торфо-навозные компосты. При правильном соотношении торфа и навоза 1:1 по действую они не уступают чистому навозу. Сроки внесения органических удобрений зависят от механического состава почвы. На песчаных и супесчаных можно применять органику как осенью, так и весной. На суглинистых лучше применять осенью, так как на таких почвах процесс разложения сдерживается из-за недостатка кислорода.

Внесенные органические удобрения не сразу становятся доступными для растений. Чтобы удовлетворить потребности питательными веществами в самый ранний период следует совместно с органическими вносить и минеральные удобрения, которые содержат высокий процент питательных веществ в легкодоступной для растений форме. При совместном внесении удобрений обеспечивается бесперебойное снабжение растений питательными веществами в течение всего периода

вегетации. Практика показывает, что в условиях области при средней обеспеченности почв питательными веществами на каждую тонну навоза прибавка составляет 3—3,5 центнера клубней, а каждый центнер минеральных удобрений, внесенных при соотношении азота, фосфора, калия 1:1:1,5, обеспечивает прибавку до 9—10 центнеров. При разработке доз удобрений под картофель надо учитывать данные агрохимических картограмм по обеспеченности почв фосфором и ка-

удобрений под картофель лучше вносить под основную обработку. Можно вносить удобрения в подкормку, причем лучше при первых, междурядных обработках, как только обозначатся рядки.

## ЛЕН

Для получения высоких урожаев льна с хорошим качеством волокна и семян необходимо присутствие в почве доступных для растений форм основных элементов питания: азота, фосфора, калия, а также микроэлементов: бора и меди. На формирование каж-

## СОВЕТУЕТ СПЕЦИАЛИСТ

лием тех полей, где будет размещаться картофель. Большое влияние на эффективность использования удобрений оказывают агротехнические приемы. По мере улучшения обеспеченности растений влагой, а также в условиях загущенной посадки, глубокой обработки и при хорошем уходе полнее используются весенние удобрения.

Из азотных удобрений наиболее распространенными являются аммиачная селитра, сульфат аммония, мочевина, аммиачная вода. Из них мочевина, содержащая 45—46 процентов азота, используется эффективнее, чем аммиачная селитра или сульфат аммония. Внесение под картофель аммиачной селитры, сульфата аммония подкисляет почву. Поэтому при длительном их внесении на каждый центнер удобрений надо вносить один центнер доломитовой или фосфоритной муки. Аммиачная вода с содержанием азота от 16,5 до 20,5 процента азота обеспечивает также хорошие прибавки урожая картофеля.

Лучшим из фосфорных удобрений под картофель является гранулированный суперфосфат, так как он легко растворим и более доступен для картофеля. Но еще больший эффект дает это удобрение при местном внесении в зону расположения клубней.

На кислых дерново-подзолистых почвах хорошим удобрением под картофель является фосфоритная мука, внесенная по 60—120 кг на гектар с осени. Отлично пополняются запасы калия и других питательных элементов в почве при внесении древесной золы от 4 до 8 центнеров на гектар. Из комплексных удобрений можно применять под картофель нитрофоски, аммофос и диаммофос.

Полную расчетную дозу

дого центнера воздушно-сухого вещества (соломка и семена) лен в среднем использует 1—1,5 кг азота, 0,3—0,5 кг фосфора, 0,6—1,5 кг калия. Потребность льна в питательных веществах в различные фазы развития не одинакова. Лен имеет короткий период потребления питательных веществ. Около 70 процентов азота и калия, до 40 процентов фосфора он поглощает до начала цветения. К моменту полного цветения поступление калия и азота почти заканчивается, а поглощаемость фосфора достигает 60 процентов.

Учитывая биологические особенности питания льна по фазам развития, физическое состояние почв, идущих под лен и их естественное плодородие, можно при умелом сочетании и правильном внесении органических и минеральных удобрений удвоить урожай семян и волокна, повысить товарность и качество льнопродукции. Особенно отзывчив лен на внесение органических удобрений. Применение органики под предшествующие культуры обеспечивает резкое увеличение урожая льна. Доза минеральных удобрений в зависимости от уровня плодородия почвы должна составлять по азоту 20—45, по фосфору 40—90 и калию 60—120 килограммов на гектар.

Многочисленные опыты, проведенные в колхозах и совхозах на основных почвенных разновидностях льноводной зоны, показали, что наиболее рентабельно внесение под лен полного минерального удобрения. Азотные удобрения применяют весной до посева льна с заделкой в предпосевную обработку или в подкормку. Основное количество фосфорных и калийных удобрений надо вносить с осени под зяблевую вспашку. Если

осенью фосфорные и калийные удобрения не были внесены, то их следует вносить в полной мере ранней весной. Азотные удобрения вносят при высоте растений льна 6—10 см на тех участках, где лен развит слабо и имеет бледно-зеленую или желтоватую окраску. Это уже подкормка. Аммиачной селитры вносят 50—60 кг на гектар или 80—100 кг сульфата аммония. Из калийных для подкормки применяют хлористый калий 50—60 кг, калийную соль 75—90 кг на гектар и только на тех участках, где калийные удобрения вносили в недостаточном количестве или совсем не вносили. Калийными удобрениями лен подкармливается в те же сроки, что и азотными.

Подкормку фосфорными удобрениями применяют лишь в тех случаях, когда фосфорные не вносили до посева. Подкормка суперфосфатом в дозе 1,5—2 ц на гектар проводится после появления всходов, но не позднее периода, когда лен достигнет высоты 15—20 см. Для льна пригодны все формы азотных удобрений, из фосфорных туков под эту культуру лучше использовать суперфосфат. Рекомендуется небольшое количество (до 10 кг действующего вещества или 40—50 кг простого суперфосфата) высевать в рядки с семенами комбинированной сеялкой. Рядковое внесение гранулированного суперфосфата повышает урожайность льна на 10—12 процентов.

Известно также, что лен плохо растет на кислых почвах, поэтому их приходится известковать. Однако нередко даже по известкованной почве рост и развитие льна угнетается. Теперь установлено, что главным в ухудшении роста льна на известкованной почве является недостаток бора, так как при внесении известки почвенный бор переходит в малорастворимые формы и не может быть усвоен растениями. Вот почему лен на известкованных почвах всегда нуждается в борных удобрениях. Осенью применяют борные удобрения не рекомендуется, так как борная кислота слабо поглощается почвой и может вымываться. На гектар посева требуется для льна 25—30 кг борнодоломитовых удобрений, 35 кг осажженного бора магния. При хорошем удобрении полей навозом, торфом и золой, которые содержат значительное количество бора, потребность в боре под различные культуры снижается, а нередко и совсем отпадает.

Е. КОЛПАЦИКОВА.



Клавдия Васильевна Ходыкина работает заведующей производством в ресторане «Пицца».

Знающий специалист, она пользуется заслуженным уважением у работников тоншаевского ресторана. За годы работы Клавдия Васильевна обучила многих специалистов искусству приготовления пищи.

На снимке: К. В. Ходыкина.

Фото Т. Поплаухиной.

## ЗВУЧАТ НАД ВОЛГОЮ ГАРМОШКИ

На постиранной поверхности новой, еще не собранной гармошки, —инструктированная надпись: «Мастер В. А. Скоков, 1978 год». Это сегодняшняя работа мастера. А свой первый инструмент Василий Алексеевич сделал ровно пятьдесят лет назад. Он не профессионал — просто одаренный самоучка. В молодости был хлеборобом, с возрастом перешел в службу быта, да и то не по «музыкальной части» — ремонтировал автомобили.

Теперь В. А. Скокову семьдесят пятый год, но он не думает оставлять своего увлечения. Двери его дома в селе Икряном всегда открыты для всех, кто приходит полюбоваться коллекцией музыкальных инструментов. А она поистине удивительна. Тальянка, хроматические гармони, баян и даже «физбаян» — так мастер назвал одну из своих конструкций. Это сооружение формой и размерами похоже на пианино, но с баянной клавиатурой. И звучит как баян, только мощнее, гуще, и эти звуки напоминают органские.

За полвека работы Скоков ни разу не воспользовался деталями от инструментов фабричного изготовления. Все — от мехов, голосовых устройств до последней заклепки — сработано его руками.

«Играл я, — рассказывает В. А. Скоков, — и на балалайке, и на скрипке, но ничто так не зашло, как гармошка. На ней играешь — что разговариваешь. И сама все понимает, и твою душу сразу всем выказывает».

В этом нижеволжском селе гармонь ценится во многих домах.

Б. СЕРДЮКОВ,  
корр. ТАСС.

с. Икряное,  
Астраханская область.



Польша. Экспозиция музея В. И. Ленина в Варшаве обширна и разнообразна. Многочисленные документы и фотографии рассказывают о жизни и деятельности вождя революции, событиях октябрьских дней 1917 года, рождении первого в мире государства рабочих и крестьян, о пребывании В. И. Ленина в Польше. К 60-летию Великого Октября сотрудники музея подготовили ряд специальных экспозиций (на снимке), раскрывающих всемирно-историческое значение Великой Октябрьской социалистической революции, всесторонние успехи СССР, развитие польско-советской дружбы.

Фото А. Чумичева.  
(Фотохроника ТАСС).

# «ТОВАРИЩ»

КОМСОМОЛЬСКО-МОЛОДЕЖНАЯ СТРАНИЦА

ВЫПУСК № 4 (54)

## МАСТЕР

Владимир Макиров работает мастером в лесопильном цехе Пижемского леспромхоза. В свои двадцать с небольшим лет он завоевал такое доверие честным, добросовестным трудом.

Окончено восемь классов. Выбор был сделан: Владимир решил поступать в Ветлужский лесотехнический техникум. Ничего удивительного в этом выборе не было, ведь Нижма вот уже пятьдесят лет специализируется на заготовке и обработке леса.

Успешно сданы вступительные экзамены. С радостным чувством Владимир возвращается домой — он сту-

дент и через некоторое время получит специальность, о которой мечтал с детства.

Годы учения были веселыми. Ранний подъем, завтрак на скорую руку и занятия, занятия...

Пришла пора служить в армии. Владимир надевает морскую форму. А когда служба осталась позади, он снова садится на студенческую скамью, заканчивает учебу на заочном отделении.

Владимир устраивается в один из цехов Пижемского леспромхоза рабочим. Это помогло ему лучше понять все секреты производства, уяснить, что значит сила коллектива, его поддержка, насколько велика его воспитательная миссия.

Диплом комсомолец защищает на отлично. Дипломированного специалиста тепло поздравили товарищи по работе, родственники, знакомые. Администрация предприятия оказала Владимиру Макирову большое доверие, утвердив его на должность мастера.

Сейчас у него много дел. Судя по отзывам товарищей, дела у него идут неплохо. Да и в списках, где подводятся итоги работы, смена мастера Владимира Макирова отнюдь не последняя. Молодой специалист успешно справляется с возложенными на него обязанностями.

**В. СМIRНОВ,**  
секретарь комитета комсомола леспромхоза.



Татьяна Разгуляева, которую вы видите на снимке, работает швеей в Шайгинском филиале Уренского швейного производственного объединения.

Комсомолка добросовестно относится к своим обязанно-

стям. За чуткость, отзывчивость ее уважают на предприятии.

Татьяна участвует в общественной жизни комсомольской организации.

На снимке: Т. Разгуляева. Фото Т. Поплаухиной.

## НИНУ УВЛЕЧЕНИЕ

Ни один концерт, поставленный участниками художественной самодеятельности Шайгинского Дома культуры, не обходится без участия Нины Вахтыковой. Любит девушка танцевать — будь то медленный лирический танец или зажигательная пляска.

В прошлом году девушка окончила среднюю школу. А тут и работа ей подвернулась — выпекает комсомолка вкусные вещи в кондитерском цехе столовой. На работе Нину ценят, отзываются о ней как об опытной работнице.

И от общественной жизни Нина не стоит в стороне. Она — член комитета комсомольской организации поселка Шайгино.

После работы Нина бежит в клуб, чтобы не опоздать на репетицию.

**П. ТАТАРИНОВ.**



## ПОЧЕТ И УВАЖЕНИЕ

В районной комсомольской организации много комсомольцев, кто честным трудом и большой активностью в общественной жизни завоевали почет и уважение. Мне хочется назвать троих из них.

**Галина Сулова** работает медсестрой в инфекционном отделении райбольницы. В свое время окончив медицинское училище, девушка в совершенстве овладела своей специальностью.

Большую работу Галина ведет и в комсомольской организации райбольницы — она заместитель секретаря комсомольской организации. Членские взносы поступают отсюда всегда вовремя. Здесь всегда проводится много мероприятий, в чем, конечно, большая заслуга Галины Суловой.

**Валентина Окунева** работает заведующей Березятской фермой. Она секретарь комсомольской организации колхоза имени Тимирязева. Активная общественница, Валентина принимает деятельное участие в организации и проведении всех мероприятий, проводимых правлением колхоза.

**Владимир Каталов**, несмотря на молодость, имеет богатую событиями жизнь. Учеба в школе, затем в лесотехническом техникуме, служба в рядах Советской Армии, работа слесарем-наладчиком в колхозе «Малокаменский» — таков его жизненный путь. Сейчас он работает начальником производственного участка в колхозе «Малокаменский».

Комсомольцы колхоза оказали ему большую честь, выбрали его своим вожаком. У секретаря комсомольской организации много дел, но он всегда успевает вовремя.

**В. СМIRНОВА,**  
заведующая сектором учета и финансов РК ВЛКСМ.

## У ШКОЛЬНИКОВ БУРЕПОЛОМА

94 комсомольца учатся в Буреполомской средней школе. Работой комсомольской организации руководит комитет, в котором шесть секторов: политический, учебный, пионерский, культурно-массовый, печатный и спортивный.

Вся работа организации была направлена на достойную встречу 60-летия Великого Октября и XVIII съезда ВЛКСМ.

В первом полугодии были проведены комсомольские собрания, ленинские уроки, прошла неделя революционной славы с конкурсом рисунков, чтением стихов, с конкурсом революционной песни. Комсомольцы приняли во всех мероприятиях активное участие.

В комсомольских группах прошла аттестация комсомольцев. Действует соревнование «Сегодня работать лучше, чем вчера, завтра — лучше, чем сегодня». Ребята брали обязательства неуклонно повышать качество своих

знаний, беречь школьное имущество и учебные принадлежности, сдать нормы ГТО, добросовестно относиться к общественно-полезному труду. Через каждые две недели комитет комсомола подводил итоги по всем показателям, на первом месте всегда был 10 «а» класс.

За год было проведено 22 заседания комитета комсомола, где обсуждались вопросы повышения успеваемости, прием новых членов в ряды ВЛКСМ, давалась оценка работы вожатым и членам лекторской группы, слушались отчеты комсоргов.

Регулярно в течение учебного года проводились инструктажи комсомольцев, где они получали планы работы.

Почти все комсомольцы имеют постоянные общественные поручения. В каждой группе прошло по 5—6 комсомольских собраний, на которых рассматривались вопросы успеваемости и активности

старшеклассников. Постоянно шло изучение Конституции СССР.

Большое значение комитет комсомола уделял трудовым делам. В этом году ребята собрали 5 тонн макулатуры, 2 тонны металлолома, 245 тонн картофеля во время уборочных работ в колхозе «Одошнурский» и в колхозе «Колос». На заработанные деньги куплены две гитары и усилитель с колонками.

Силами Н. Алякиной и А. Топорова из политического сектора была организована лекторская группа, ее члены подготовили беседы, лекции, доклады. Большим успехом у учащихся пользовалась лекция «Новые достижения в освоении космического пространства». Отмечена хорошая работа политинформаторов.

Много потрудились в пионерском секторе А. Теплых и Т. Гагаринова. За этот год теснее стала связь комсо-

мольской организации школы с пионерской дружиной. Все вожатые за работу получили оценки «хорошо» и «отлично».

Культурно-массовый сектор занимался в основном подготовкой вечеров. Школьные вечера проходили интересно, в чем несомненная заслуга М. Федорова и В. Костюнина. О культуре поведения, о киноискусстве рассказывала часто ребятам член культмассового сектора Л. Вершинина.

Большую работу проводил спортивный сектор, в чем заслуга Т. Суловой. Она помогала преподавателю физкультуры А. Я. Татаринovu в подготовке соревнований. В школе 72 спортсмена-разрядника, 4 судьи по спортивным состязаниям, 3 юных инструктора.

Каждый учащийся знает, что главная задача школьника — учеба. На «хорошо» и «отлично» окончили первое полугодие 17 комсомольцев.

**Т. КОСТЕРИНА,**  
секретарь комсомольской организации.



