

Тоншаевский КОЛХОЗНИК

ПРОЛЕТАРИИ ВСЕХ СТРАН, СОЕДИНЯЙТЕСЬ!

ОРГАН ТОНШАЕВСКОГО РАЙНОМА КПСС И РАЙОННОГО СОВЕТА НАРОДНЫХ ДЕПУТАТОВ

№ 155 (4986)
Год издания 41-й

Вторник, 26 декабря 1978 года

Цена 2 коп.

ИДЕТ ЗИМОВКА СКОТА

Доярки Кодочиговской фермы совхоза «Прогресс» за одиннадцать месяцев этого года надоили по 1677 килограммов молока от каждой коровы.

— В нашем коллективе одиннадцать доярок, — говорит заведующая фермой Т. П. Рогожина. — Они обслуживают 292 коров. На зимостойловый период здесь тщательно продуман и составлен рацион кормления. Животные за сутки получают восемь килограммов соломы, 25 килограммов силоса и три килограмма концентратов. Конечно, рацион небогатый, но мы исходим из имеющихся возможностей.

К зиме в совхозе «Прогресс» подошли со всей серьезностью. Кормораздаточный и навозоуборочный транспортеры работают безотказно, что намного облегчает труд кодочиговских доярок. Создан

В ЧЕТКОМ РИТМЕ

на ремонтная бригада из трех человек, которая постоянно в деле. Сейчас, например, плотники ремонтируют коридор, перестилают полы в помещении.

Нет затруднений и с подвозом кормов. Бригада возчиков обеспечивает животных кормами.

Словом, на ферме установлен четкий, деловой ритм. Все доярки стараются получить высокие надои. В социалистическом соревновании лидирует Н. П. Кодочигова, надоившая с начала года от каждой коровы по 1927 килограммов молока.

— Сейчас половина коров находится в запуске, — говорит техник-осеменатор Н. Е. Исупов. — Десяносто пять процентов коров в наст-

оящее время искусственно осеменены.

И все же, говоря о делах животноводов Кодочиговской фермы, нельзя не сказать и о недостатках. Здешние доярки намного отстали от своих соседок — мирянгские животноводы получили с начала года по 1938 килограммов молока от каждой коровы. На продуктивность скота в первую очередь влияет скудный паек. При таком дневном рационе нечего ждать хороших надоев.

Трудолюбивый коллектив работает на Кодочиговской ферме, дружный. Эта спаянность помогает женщинам в работе. Вот только бы увеличить норму выдачи кормов...

А. МИХАЛИЦЫН.

МОРОЗ НА ФЕРМЕ

Наступившие морозы поставили в трудное положение животноводов колхоза имени Ленина. В деревне Ромачи, где находится дойное стадо и свиноводческая ферма, не были своевременно проведены работы по утеплению и ремонту зданий, в которых содержится скот. В теплое время года здесь никто не задумывался над зимовкой. Правление и партийная организация колхоза не нашли средств для того, чтобы отремонтировать полы и транспортеры, двери и стойки на свиноматке, утеплить старый коровник. И вот результат. В настоящие дни, когда температура достигает ниже 30 градусов, на свиноматке скот замерзает. Навоз замораживается. А это несет за собой большой падеж не только тех поросят, которые находятся у маточного поголовья, но и в группах трехмесячного откорма. Зима еще только началась, а в хозяйстве за 1978 год уже пало 66 голов

свиней и 127 голов крупного рогатого скота. Это, в первую очередь, отразилось на том, что хозяйство не выполняет планы по производству мяса.

Плохо обстоит дело с кормами. В откормочной группе свиного поголовья суточная норма составляет два килограмма концентратов и скудный паек силоса. Возможность для осолаживания концентрированных кормов нет. Даже силос, который при выдаче обливается горячей водой, быстро примерзает к кормушкам. Такое кормление скота не приведет к хорошим результатам.

Мало внимания в колхозе уделяется обслуживающему персоналу. Все работы, которые приходится выполнять свиноматкам, не механизированы, хотя ферма рассчитана на механическую транспортировку навоза. Еще весной этого года поломался транспортер. Бригада Н. А. Шабалина тут же приступила к сборке нового транспортера.

Но по сей день навоз вывозится вручную, а транспортер завалило снегом возле свиноматки. Ранее работающие в здании два калорифера и теплогенератор давно уже только существуют на ферме.

Отсутствие тепла на свиноматке не благоприятствует опоросам свиной. Только что появившихся на свет поросят даже негде согреть. Были случаи, когда их чуть тепленькими свиноматки уносили домой для того, чтобы поднять на ноги.

Так почему же единственная ферма, на которой содержится около 300 голов свиной, и старый коровник остаются без внимания правления и партийной организации колхоза? К чему приведет халатное отношение в такой важной сфере сельского хозяйства, как животноводство? Над этим стоило бы задуматься специалистам и руководству колхоза имени Ленина и принять решительные меры.

В. ЕВСТРОПОВ.

УТВЕРЖДЕНА КОМИССИЯ

Президиум Верховного Совета СССР утвердил состав Центральной избирательной комиссии по выборам в Верховный Совет СССР десятого созыва.

На основании статей 25 и 26 Закона СССР «О выборах в Верховный Совет СССР» Президиум Верховного Совета СССР постановил утвердить Центральную избирательную комиссию по выборам в Верховный Совет СССР десятого созыва. Председателем Центральной избирательной комиссии утвержден Ши-

баев Алексей Иванович — от профессиональных союзов СССР, заместителем Председателя Центральной избирательной комиссии Круглова Зинаида Михайловна — от Союза советских обществ дружбы и культурных связей с зарубежными странами, секретарем Центральной избирательной комиссии Капитонов Иван Васильевич — от профессионального союза работников культуры.

В полете „Венера-12“

Советской космической наукой и техникой сделан новый шаг в исследовании пла-

неты Венера.

21 декабря 1978 года межпланетная станция «Венера-12», преодолев за 98 суток полета расстояние более 240 миллионов километров, достигла окрестности планеты. Спускаемый аппарат станции в 6 часов 30 минут московского времени совершил мягкую посадку и в течение 110 минут передавал научную информацию с поверхности планеты. Автоматическая станция «Венера-12» прошла на расстоянии 35 тысяч километров от планеты Венера и продолжает полет в космическом пространстве.

ТАСС.

ТЕХНИКУ — К ВЕСНЕ НА ЛИНЕЙКУ ГОТОВНОСТИ

Завершив полевые работы, механизаторы совхоза «Ошминский» сразу же начали подготовку к весенне-посевной кампании. В первую очередь они свезли сельхозмашины на площадку и установили в соответствии с правилами.

На сегодняшний день на линейку готовности поставлено восемнадцать зерновых сеялок. Много труда в их подготовку вложили слесари Н. И. Смирнов и В. А. Бастрыков. На обменный пункт в производственное объедине-

ние «Райсельхозтехника» отправлены все КИРы.

В настоящее время в тоншаевских мастерских ремонтирует колесный трактор А. И. Кислицын. Трактористы Н. М. Кожорин, А. В. Томилов и В. М. Мальцев готовят свои тракторы в ошминских мастерских.

Механизаторы совхоза «Ошминский» полны решимости своевременно и качественно подготовить сельхозхозяйственную технику к предстоящим весенне-полевым работам.

В. ТОМИЛОВ.



Животноводы совхоза «Прогресс» досрочно выполнили план продажи мяса государству. На приемные пункты его отправлено 1420 центнеров, что составляет 119 процентов от народнохозяйственному плану.

Большой вклад в выполнение социалистических обязательств вносит свиноматка Кодочиговской фермы Валентина Григорьевна Смирнова. Работая на маточном поголовье, она добивается высоких производственных показателей. За одиннадцать месяцев от каждой из 38 свиноматок получила по 12 поросят.

За шесть лет работы она накопила богатый опыт, заслужила почет и уважение односельчан.

На снимке: В. Г. Смирнова.

ЧТОБЫ ПОВЫСИТЬ ГРУЗОБОРОТ

В речи Генерального секретаря ЦК КПСС тов. Л. И. Брежнева, с которой он выступил на ноябрьском Пленуме ЦК КПСС, было сказано, что сложное положение наблюдается на транспорте, особенно на железнодорожном. Анализ работы только нашей станции, каких на сети дорог тысячи, за 11 месяцев текущего года показывает, что мы не справляемся с перевозками грузов. План погрузки в тоннах ею выполнен на 98 процентов. Не выполнена норма простоя вагонов за сентябрь. А это основные показатели эффективности и качества работы железных дорог. Нелегко будет наверстать отставание в этом месяце.

В речи Л. И. Брежнева как призыв выражено требование партии поднять эффективность и качество работы железных дорог. Контроль за этим возлагается на партийные органы на местах. Что же нам мешает использовать вагоны и локомотивы эффективнее? Прежде всего — непроизводительные простои под погрузкой и выгрузкой.

Выше уже говорилось, что в сентябре станция не справилась с нормой простоя вагонов. А почему? Да только потому, что к такому важному делу, как выгрузка заказанных вагонов, безответственно относился председатель колхоза «Малокаменский» М. И. Евстропов. Каждый вагон, выгруженный данным хозяйством, простоял 96 часов.

В настоящее время на железной дороге установлен такой порядок: о каждом ваго-

не, не выгруженном заказчиком в течение суток, известно управлению Горьковской железной дороги. Если же вагон не выгружен в течение двух суток, то отделение или управление железной дороги докладывают в обком КПСС.

За первую декаду декабря станция тоже не выполнила заданную норму простоя вагонов в основном из-за колхоза «Путь Ленина». Девять вагонов шебня он разгружал почти неделю.

От некоторых руководителей колхозов и совхозов приходится слышать, есть мол. Постановление партии и правительства, в котором говорится, что вагоны, поступающие в адрес колхозов и совхозов, обязана выгружать железная дорога. Все правильно, но такие станции находятся в пределах 50 километров от хозяйств. Там существуют специальные конторы по выгрузке грузов. У нас же ближайшая станция — станция Шахунья. Там выгружат и погрузят ваш транспорт и возьмут за оказанные услуги соответствующую плату по расценкам. Если кто желает, то может адресовать свои грузы туда. Но те клиенты, которые получают свои грузы на станции Тоншаево, где отсутствует погрузочно-разгрузочная контора, должны выгружать вагоны своими силами. За ущерб, причиненный государству из-за перепростоев вагонов, не освобождается никто. Так что вагоны необходимо выгружать и днем, и ночью, и в выходные, и в праздничные дни.

В. МУХАЧЕВ,
начальник ст. Тоншаево.

С глубоким удовлетворением советские люди восприняли решения июльского (1978 г.) Пленума ЦК КПСС о дальнейшем развитии сельского хозяйства. Пленум отметил, что достигнутые за последние годы успехи в сельском хозяйстве стали возможными в результате последовательной реализации ленинской аграрной политики, начало которой на современном этапе было положено мартовским (1965 г.) Пленумом ЦК КПСС. За этот период укрепились материально-техническая база сельского хозяйства, увеличились объемы производства и заготовок продукции земледелия и животноводства, произошли крупные социальные перемены на селе.

Пленум ЦК КПСС в своем постановлении обратил особое внимание на необходимость в условиях широкой интенсификации повышения эффективности и качества работы колхозов и совхозов. Во всех хозяйственных звеньях снизу доверху надлежит развернуть настойчивую борьбу за экономичность и бережливость, за снижение себестоимости продукции, всемерное повышение производительности труда, покончить с фактами бесхозяйственности и расточительности.

Ноябрьский (1978 г.) Пленум ЦК КПСС, исходя из решений июльского (1978 г.) Пленума ЦК КПСС, наметил

НА ФИНИШЕ ГОДА

осуществить конкретные меры по повышению урожайности сельскохозяйственных культур, продуктивности скота и птицы, увеличению валовых сборов зерна и других сельскохозяйственных культур, росту производства мяса, молока, яиц, шерсти, выполнению планов закупок продуктов земледелия и животноводства.

За последние годы немало сделано для подъема сельского хозяйства многими колхозами и совхозами нашего района. За это время они значительно повысили производство и качество производимой продукции полеводства и животноводства. Например, труженики колхоза «Путь Ленина» досрочно, еще в октябре этого года, выполнили установленные им планы на три года десятой пятилетки по продаже зерна государству на 107,5 процента, картофеля — на 137, мяса — на 128 и молока — на 115 процентов. Колхоз «Коммунар» выполнил задания трех лет пятилетки по мясу — на 116 процентов, по молоку — на 107, колхоз имени Кирова по мясу — на 113, молоку — на 111 процентов.

Однако не все проблемы этой жизненно важной отрасли народного хозяйства в

районе еще решены. Многие колхозы и совхозы, да и в целом район остались в большом долгу перед государством по продаже зерна, картофеля, льноволокна по сумме трех лет пятилетки. По мясу и шерсти ожидается выполнение планов трех лет пятилетки, план по молоку будет недовыполнен. Безусловно, на эти результаты сказались очень сложные погодные условия года.

Остались считанные дни до нового 1979 года. Мы должны еще раз проанализировать все наши недостатки и упущения в работе и наметить конкретные меры, чтобы с первых дней набрать высокие темпы заготовок продукции животноводства и уже сейчас готовиться к заготовкам продукции земледелия с таким расчетом, чтобы восполнить недобор, образовавшийся за три года десятой пятилетки уже в 1979 году.

На будущий год в сельском хозяйстве района намечаются высокие темпы роста производства и заготовок продукции земледелия и животноводства. Ударным участком работы остается по-прежнему производство зерна, картофеля, льноволокна, предметом особой заботы является всемерное увеличение производства мяса, молока, шерсти.

Руководителям колхозов, совхозов, специалистам надо постоянно вести поиски новых резервов и возможностей как в полеводстве, так и в животноводстве. Надо постоянно, ежедневно изучать свои внутренние возможности по увеличению производства продукции сельского хозяйства, добиваться роста товарности ее и тем самым привлечь в государственные ресурсы как можно больше продукции. Необходимо сосредоточить серьезное внимание на строгом соблюдении государственной дисциплины в выполнении договоров контрактации на сельскохозяйственную продукцию, чтобы каждый колхоз и совхоз неукоснительно выполнял свои обязательства по продаже продукции. Кроме того, надо учитывать, что предприятия, перерабатывающие сельскохозяйственное сырье низкого качества, несут меньшие потери, чем колхозы и совхозы. От этого нет никакой пользы ни хозяйствам, ни государству. Это можно показать на примерах работы Тоншаевского льнозавода, маслозавода. Они не могут вырывать из плохого качества льнотресты высококачественное волокно или из плохого качества молока масло высших сортов.

Г. КИСЕЛЕВ,
главный госинспектор по закупкам и качеству сельхозпродуктов.

ЖИЗНЬ СОВЕТОВ СЕМИНАР

Очередной семинар председателей сельских и поселковых Советов состоялся 21 декабря. С докладом «Организация работы исполкомов сельских и поселковых Советов в области обеспечения социалистической законности и охраны общественного порядка» выступил заместитель прокурора района А. Г. Камешков. Председатель Шайгинского поселкового Совета А. Ф. Полудняков рассказал о деятельности Совета в области общественного порядка.

«О работе товарищеских судов в Советах» — тема выступления председателя народного суда В. П. Воробьева.

О ходе документирования населения района паспортами нового образца рассказала начальник паспортного стола М. П. Фирстова.

Н. Г. Жукова говорила на семинаре о ходе подготовки к Всесоюзной переписи населения 1979 года.

С заключительным словом на семинаре выступил председатель районного Совета народных депутатов А. В. Костров.

И. БУРАКОВА,
секретарь исполкома райсовета.

ИСПОЛКОМ

Исполком Тоншаевского поселкового Совета обсудил вопрос «О подготовке семян к весеннему севу в колхозах Совета». Агрономы колхозов имени Кирова (П. И. Герасимов), «Коммунар» (Л. И. Крылова) говорили о положении дел в этих хозяйствах.

О плане развития хозяйства на 1979 год рассказали экономист колхоза «Путь Ленина» А. А. Опарина и секретарь партийной организации колхоза «Коммунар» Н. А. Коновалова. Исполком рассмотрел бюджет на 1979 год и его использование в 1978 году.

По всем рассмотренным вопросам приняты соответствующие решения.

А. СМЕРНОВА,
секретарь поссовета.

Улучшать лекционную работу

Три миллиона двести тысяч человек объединяет Всесоюзное общество «Знание», являющееся активным помощником партии в коммунистическом воспитании трудящихся. Об этом говорилось на состоявшемся 20 декабря пленуме правления общества. Обсужден вопрос о подготовке к обмену членских документов и о дальнейшем организационном укреплении общества в свете постановления ЦК КПСС «О состоянии и мерах улучшения лекционной пропаганды».

На пленуме отмечалось, что главное внимание общество уделяет пропаганде марксистско-ленинской теории, глубокому разъяснению внутренней и внешней политики партии, документов XXV съезда КПСС, новой Конституции СССР, актуальных проблем научного коммунизма, разработанных в трудах товарища Л. И. Брежнева и других руководителей партии.

ЭКОНОМИЯ И УСКОРЕНИЕ

Полностью подготовлен под монтаж оборудования главный корпус завода трубопроводной аппаратуры, сооружаемый на окраине города Пугачева. Это значит, что предприятие на год раньше срока — уже в 1979 году даст миллионную первую продукцию. Здесь разворачивается соревнование под девизом: «Завод — строится, завод — работает».

С первых дней новостройка была взята под контроль партийных и комсомольских организаций. Сотни юношей и девушек приехали на ударную стройку. С помощью ученых здесь разрабатываются и внедряются на каждом этапе строительства принципиально

новые технические решения.

Главный корпус предприятия, занимающий площадь 80 тысяч квадратных метров, пугачевцы соорудили в три раза быстрее, чем намечалось по проекту. Применительно к местным условиям используется опыт скоростного строительства крупных заводов. Монолитные фундаменты с рытвом котлованов здесь заменены буронабивными сваями. Не понадобились ни мощная землеройная техника, ни громоздкая опалубка.

Перекрытия собирают крупными блоками на земле, а затем кранами устанавливают на каркас здания. Легкими и красивыми получились стены. Керамзитобетонные плиты

новаторы заменили утепленными дюралевыми гофрированными панелями.

За счет сокращения сроков монтажа и применения прогрессивных методов на одном главном корпусе коллективы «Главсредволговодстрой», объединения «Пугачевзаводстрой» с субподрядчиками сэкономили более полумиллиона рублей. А сколько еще будет сэкономлено средств, если по новым методам здесь построят и основные цеха, и вспомогательные производства — всего более 170 объектов!

В. ЯКОВЛЕВ,
корр. ТАСС.

г. Пугачев.
Саратовская область.

ФАБРИКА СВИНИНЫ

Белорусская ССР. Совхозкомбинат «Восход» Могилевской области — современное предприятие по производству свинины на промышленной основе. Каждую неделю хозяйство реализует более 40 тонн свинины. Всего же в течение года совхоз продаст около двух тысяч тонн мяса. 50 из них — сверх плана.

В 1979 году предприятие выйдет на проектную мощность — 2600 тонн свинины в год. А в следующем пятилетии в строй войдет вторая очередь.

На верхнем снимке: оператор

диспетчерской службы А. А. Никитенко. Управление производственными процессами автоматизировано.

На нижних снимках: директор совхоза-комбината М. П. Хромушин (слева) и главный зоотехник кандидат сельскохозяйственных наук В. Е. Рябцев с помощью телевидения контролируют ход технологических процессов на участках производства. Правый кадр — в одном из откормочных цехов.

Фото Н. Желудовича.
(Фотохроника ТАСС).



ПОДГОТОВКА КОРМОВ

НОРМЫ МИНЕРАЛЬНОЙ ПОДКОРМКИ (в граммах)

	Динатрийфосфат	Диаммонийфосфат
Коровам дойным	90—250	50—150
Коровам сухостойным	80—150	25—75
Молодняку старше года	75—100	25—30
Молодняку до года	20—70	10—30
Овцам	15—30	2—5
Ягнтятам	10—15	1,6—1,8

грубых кормов? Фуражиры и соломорезки имеются в каждом хозяйстве. Следовательно, никто не хочет организовать это дело.

Колхоз «Коммунар» и совхоз «Прогресс» начали проводить обработку соломы аммиачной водой. Это повышает ее питательные качества, способствует восполнению недостатка азота в корме. На одну тонну соломы расходуется 120 килограммов аммиачной воды, содержащей 25 процентов активного аммиака.

Перед обработкой скирду укрывают брезентом и снизу обвязывают веревкой. Обработку производят из цистерны аммиаковода с помощью штуцера. Рабочий и шофер в течение нескольких минут свободно вливают аммиачную воду в солому путем укола штуцером в нескольких местах скирды на глубину 1,5—2 метра. Через восемь дней брезент снимают. В течение суток проветривают, затем скормливают скоту.

Результаты лабораторных исследований показывают, что после обработки в одном килограмме соломы содержится 27 граммов переваримого протеина и 0,3 кормовой единицы. В необработанной же

соломе содержится 0,2—0,22 кормовой единицы и пять граммов переваримого протеина. Такую подготовку грубых кормов необходимо проводить во всех хозяйствах района. Выгода ее очевидна.

Силос заложен с повышенной влажностью. В процессе брожения увеличилось содержание уксусной кислоты и появилась примесь масляной. Повышенная кислотность вредно действует как на коров, так и на плод. Поэтому необходимо проводить раскисление силоса. Лучше всего это делать 2,5 процентным раствором двууглекислой соды из расчета 15—20 литров на тонну корма. Можно проводить раскисление кормовым мелом, которого добавляют 5—6 килограммов на тонну силоса. В рационах животных ощущается недостаток фосфора. Следовательно, при использовании мела, обязательно применять фосфорные подкормки. Для этого в колхозах и совхозах завезены динатрийфосфат и другие преципитаты. Зооветспециалистам нужно взять под контроль и строго следить за минеральной подкормкой животных в соответствии с нормами.

В рационах кормления животных ощущается углеводистый недостаток. Чтобы восполнить его, для крупного рогатого скота нужно осолаживать концентраты. Делается это очень просто. Концентраты засыпают в бочку и заливаются горячей водой при температуре 90 градусов. Затем их закрывают крышкой или плотной мешковиной и через 4—6 часов готовы к скормливанию.

Осолаживание концентратов организовано на Сухоовражской ферме совхоза «Вякшенерский» (заведующая А. П. Великжанина). Не делается это важное дело на Большеашкатской ферме (заведующий Г. Н. Антонов). И как результат, здесь надои на полкилограмма ниже. Проводится осолаживание концентратов на Лазарцевской ферме колхоза «Путь Ленина» и Малокаменской колхоза «Малокаменский». В остальных хозяйствах находят разные причины: то нет бочек, то мало концентратов. Это не основание, а просто нет желания ни у животноводов, ни у руководителей.

Очень хорошо повышает поедаемость концентратов

дрожжевание. Для этого надо сделать заказ на саратовскую закваску в Шахунскую ветбаклабораторию и завезти ее в хозяйство.

О пользе хвойной муки много говорить нет необходимости. Ее применение укрепляет организм коров, молодняк рождается крепким, здоровым и меньше подвергается различным заболеваниям, особенно диспепсии.

Хороший опыт по приготовлению хвойной муки имеют совхоз «Прогресс», колхоз имени Ленина и некоторые другие хозяйства. Если в прошлые зимовки в совхозе «Прогресс» в достаточном количестве использовали хвойную муку на корм скоту, то и сохранность поголовья была 98,5—99 процентов.

Настала пора широко развернуть заготовку хвойной муки. Зооветспециалистам нужно быть застрельщиками в организации приготовления кормов к скормливанию. Это даст возможность успешно провести зимовку скота, повысить его продуктивность и выполнить обязательства, взятые на зимне-стойловый период.

И. ГЛУХОВ,
главный ветврач района.

КАК ХРАНИТЬ ТЕХНИКУ

РЕКОМЕНДАТЕЛЬНЫЙ СПИСОК ЛИТЕРАТУРЫ

Подготовка к правильному хранению техники зимой включает несколько задач: оборудование сельских ремонтных мастерских, организацию ремонта сельскохозяйственной техники, знание диагностики сельскохозяйственных машин и техники безопасности при ремонте. О том, как решить эти задачи, вам расскажут книги.

Орлов Е. В., Серебрякова В. К. «Оборудование сельских ремонтных мастерских» — М.: Россельхозиздат, 1977.

Книга содержит основные сведения об организации технического обслуживания и ремонта технологического оборудования, основные положения плана — предупредительного ремонта. В ней описано ремонтно-технологическое оборудование, его назначение, принцип работы. Книга поможет работникам сельских пунктов технического обслуживания и ремонта лучше использовать ремонтно-технологическое оборудование, оснастку и инструмент.

Новиков К. П. «Организация ремонта сельскохозяйственной техники» — Горький: ВВКИ, 1977.

На местном материале рассматриваются экономические основы ремонта сельскохозяйственной техники, новые формы технического об-

служивания машинно-тракторного парка, например — введение хозрасчета в ремонтных мастерских, пути совершенствования ремонтного производства.

Павлов Б. В. «Диагностика «болезней» машин». (Как инженеры овладевают языком машин). — 2-е изд., перераб. и доп. — «Колос», 1978.

В предлагаемой книге в занимательной форме рассказано о современной теории надежности машин, о сигналах, которые посылают детали машин, нуждающиеся в регулировке, ремонте или замене, о способах расшифровки этих сигналов.

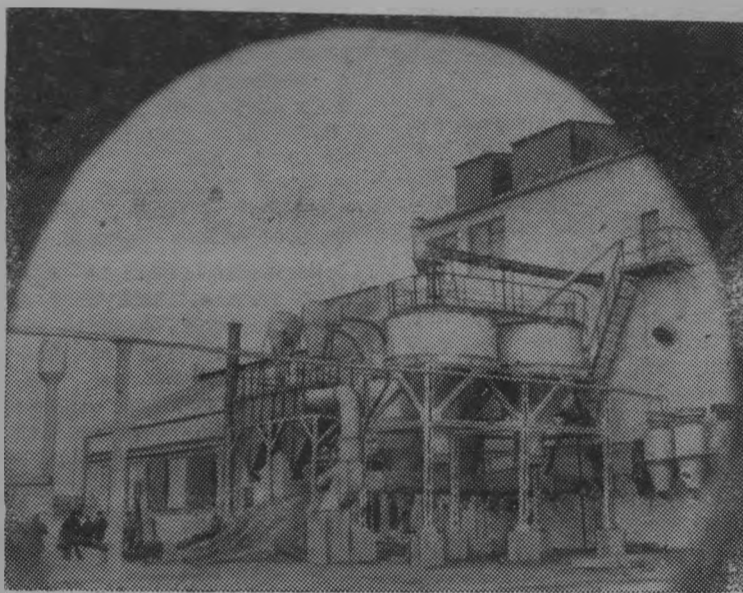
Домников И. Ф. «Техническая диагностика машин» — Моск. рабочий, 1978.

Книга знакомит с организацией работ по технической диагностике тракторов, комбайнов и другой сельскохозяйственной техники, с существующими технологическими приемами и системой приборов, используемых в передовых хозяйствах страны при определении технического состояния машин.

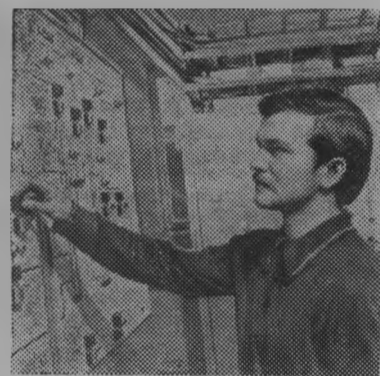
Данные книги Вы можете получить в районной или сельской библиотеке или заказать по МБА Областной библиотеки им. В. И. Ленина. О. ШИРЯЕВА.

Чехословакия. 60-летию Всесоюзного Ленинского Коммунистического Союза Молодежи посвящена выставка в Пльзене. Она приурочена к проходящему в стране месячнику чехословацко-советской дружбы.

Фото ЧТК—ТАСС.



Рязанская область. В селе Полково вступил в строй завод по очистке семян многолетних трав. Его мощность —



2,5 тысячи тонн семян в год. На снимках: новый завод; за пультом управления производством оператор А. Корольков. Смена, в которой он работает, выполняет дневные задания на 115—120 процентов.

Фото Ю. Дьяконова. (Фотохроника ТАСС).

ИНДУСТРИЯ ДИЕТИЧЕСКОГО МЯСА

Первую продукцию выдало новое сельскохозяйственное предприятие Приднепровья — Никопольская межхозяйственная фабрика по производству мяса бройлеров. В ее строительстве участвовали все тринадцать колхозов района. В рекордный срок — всего за год — вырос в степи промышленный птицеводческий из одиннадцати производственных корпусов.

Здесь внедряется новая технология откорма мясных цыплят в клеточных батареях и на сетчатых полах, что позволяет рациональнее использовать площади помещений, автоматизировать трудоемкие операции и в конечном счете, значительно увеличить мощность фабрики.

В выступлении на ноябрьском (1978 г.) Пленуме ЦК КПСС товарищ Л. И. Брежнев указывал на необходимость шире использовать такой

большой резерв, как быстрое развитие бройлерного птицеводства на основе межхозяйственной кооперации, опираясь, в частности, на опыт Днепропетровской области.

В области поставлена задача: к концу пятилетки годовое производство птичьего мяса довести до 55 тысяч тонн, в том числе диетического бройлерного — до 36 тысяч тонн. Это в 12 с лишним раз больше по сравнению с первым годом нынешней пятилетки.

— Ставка на мясное птицеводство сделана неслучайно, — говорит секретарь Днепропетровского обкома партии Н. И. Самилык. — Это скороспелая отрасль. На выращивание товарного бройлера требуется всего 56—70 дней. Бройлеры отлично окунают корма: при сбалансированных рационах на килограмм привеса требуется всего 2,5—3 кормовые единицы. Наконец, птицевод-

ство легче, чем другие виды животноводства, поддается комплексной механизации и может быть полностью поставлено на индустриальную основу. А это — гарантия высокой производительности труда, низкой себестоимости продукции.

На строящихся и реконструируемых птицефабриках мы внедряем выращивание бройлеров на сетчатых полах и в клеточных батареях. По подсчетам специалистов, это позволяет удвоить, а то и утроить сьем готовой продукции с одних и тех же площадей. Производство нужных для этого сеток и клеточных батарей на основе кооперации освоил ряд промышленных предприятий областного центра.

Г. ЦУРКАНОВ,
корр. ТАСС.
Днепропетровск.

ТОНШАЕВСКИЙ КОЛХОЗНИК



