

Тоншаевский КОЛХОЗНИК

ПРОЛЕТАРИИ ВСЕХ СТРАН, СОЕДИНЯЙТЕСЬ!

ОРГАН ТОНШАЕВСКОГО РАЙКОМА КПСС И РАЙОННОГО СОВЕТА НАРОДНЫХ ДЕПУТАТОВ

№ 146 (4977)
Год издания 41-й

Вторник, 5 декабря 1978 года

Цена 2 коп.

ПОСЛЕДНИЙ МЕСЯЦ ГОДА

Начался декабрь — последний месяц третьего года десятой пятилетки. Трудящиеся Тоншаевского района трудятся под впечатлением прошедших в конце ноября Пленума ЦК КПСС и сессии Верховного Совета СССР, которые рассмотрели очень важные для дальнейшего развития страны вопросы — о Государственном плане экономического и социального развития СССР на предстоящий год, о Государственном бюджете СССР на 1979 год и об исполнении Государственного бюджета СССР за 1977 год.

Новые планы нацеливают на новые свершения. И чтобы успешно вступить в новый год, текущий год должен быть ознаменован хорошей работой, выполнением всех планов и социалистических обязательств. Многие коллективы в целом, отдельные подразделения, участки и звенья производства с успехом решают поставленные перед ними задачи. Выполнили план десяти месяцев такие промышленные предприятия как Пижемский леспромхоз, райбыгкомбинат, машиностроительная станция, типография, «Райсельхозтехника». Эти предприятия с хорошими результатами закончили и ноябрьский план. Есть все основания надеяться на то, что 1978

год будет завершён ими успешно.

Неплохо поработали наши строители. Тоншаевский передвижной механизированный отряд уже второй месяц работает в счет четвертого года десятой пятилетки. Ремонтно-строительный участок треста «Горьковоблремстрой» ежемесячно перевыполняет программу подрядных работ.

Труженики сельского хозяйства свое внимание сосредоточили над выполнением задач третьего года десятой пятилетки. Маяком в социалистическом соревновании является коллектив колхоза «Путь Ленина», который успешно решает все вопросы как в полеводстве, так и в животноводстве. Возглавляет этот колхоз на протяжении ряда лет опытный специалист сельского хозяйства коммунист А. П. Маковеев.

Включившись во Всесоюзное социалистическое соревнование, многие работники сельского хозяйства добиваются хороших результатов в труде. По-прежнему лидируют в соревновании доярки В. С. Долгих из «Коммунара», А. Г. Ентерева — «Путь Ленина», не отстает от своих подруг и М. А. Лежнина из колхоза «Коммунар», З. И. Перминова из коопхоза «Одошпурский».

Однако, несмотря на все

положительные стороны нашей жизни, нельзя не сказать о том, что много еще имеется досадных упущений, недоработок, трудностей, которые мешают району развиваться ритмично, добиваться еще больших успехов. Есть у нас ряд коллективов промышленных предприятий, строительных и сельскохозяйственных организаций, которые зачастую не справляются со своими заданиями. Значительно сократила объем работ Тоншаевская МММК, низки надой молока в совхозах «Вякшенерский», «Ошминский», колхозе «Малокаменский», не выполняют годовой план по реализации продукции маслозавод, льнозавод, межколхозный лесхоз, спецотделение «Сельхозтехника». Наблюдаются и такие факты, когда предприятие, организация в целом ежемесячно выполняют плановые задания, но не выдерживают номенклатуру.

Задачей партийных, советских органов, профсоюза и комсомола является мобилизация коллективов на успешное завершение 1978 года. Хозяйственным руководителям необходимо повысить персональную ответственность за выполнение государственных заданий. На это нацеливают решения партии и правительства, решения XXV районной партийной конференции.

Труженики Тоншаевского района горячо поддерживают и одобряют решения Пленума ЦК КПСС и сессии Верховного Совета СССР.

К НОВЫМ РУБЕЖАМ

Коллектив работников Тоншаевского передвижного механизированного отряда в третьем году десятой пятилетки добивается высоких показателей в работе. План одиннадцати месяцев им выполнен на 110 процентов, или освоено денежных средств на сумму 494 тысячи рублей.

К новым, более высоким достижениям зовут нас материалы ноябрьского Пленума ЦК КПСС, в частности, выступление Л. И. Брежнева. В нем Леонид Ильич остановился на положении дел в капитальном строительстве и призвал своевременно осваивать

капитальные вложения.

Новые, более высокие рубежи наметил наш коллектив строителей на следующий год. В течение его предстоит освоить денежных средств в сумме 760 тысяч рублей — это почти в два раза больше по сравнению с текущим годом. Чтобы успешно претворить намеченное, предстоит провести большую организаторскую работу среди строителей, нацеливающую на высокопроизводительный труд, на полнейшее использование имеющихся возможностей.

В. КОЗЛОВ,
начальник Тоншаевского ПМО.

В ОТВЕТ НА ЗАБОТУ

С большим воодушевлением восприняли труженики колхоза «Коммунар» решения ноябрьского (1978 г.) Пленума ЦК КПСС. Сейчас повсеместно идет обсуждение речи Генерального секретаря ЦК КПСС, Председателя Президиума Верховного Совета СССР товарища Л. И. Брежнева, материалов состоявшейся сессии Верховного Совета СССР.

В ответ на заботу партии и Советского правительства труженики колхоза решили трудиться еще лучше. В текущем году полеводы получили по 18 центнеров зерна с каждого гектара. Неплохо трудятся и

животноводы. Например, доярки Евстроповской фермы за одиннадцать месяцев текущего года получили по 3041 килограмму молока от коровы. Как всегда, лидерство в социалистическом соревновании держат В. С. Долгих, М. А. Лежнина и А. Д. Долгих. Они получили по 3092—3184 килограмма молока от коровы.

Труженики колхоза полны решимости успешно выполнить взятые социалистические обязательства третьего года десятой пятилетки.

Н. КОНОВАЛОВА,
секретарь партийной организации.

ЗА БУДУЩИЙ УРОЖАЙ

С большим интересом знакомятся труженики колхоза имени Ленина с решениями ноябрьского (1978 г.) Пленума ЦК КПСС. Речь Генерального секретаря ЦК КПСС Председателя Президиума Верховного Совета СССР Л. И. Брежнева вдохновляет нас, работников полей, на новые трудовые свершения.

Уборка 1978 года показала высокий результат труда механизаторов и полеводов колхоза. Благодаря их само-

отверженному труду в хозяйстве был выращен небывалый урожай зерновых культур.

Сегодня работать лучше, чем вчера. С таким девизом механизаторы колхоза имени Ленина приступили к подготовке техники, чтобы успешно провести весенний сев яровых. А в зимний период хлеборобы вывезут на поля нужное количество удобрений.

Н. АНДРЕЕВ,
председатель колхоза.

НАЛАГАЕТ ОТВЕТСТВЕННОСТЬ

С чувством большой ответственности советский народ знакомится с материалами ноябрьского Пленума ЦК КПСС и сессии Верховного Совета СССР. И это понятно, так как в них дана широкая оценка свершениям, достигнутым советским народом за годы текущей пятилетки. Отрадно, что в этих достижениях есть частичка труда и работников районного комбината бытового обслуживания.

Добиваясь в третьем году десятой пятилетки неплохих показателей, коллектив КБО полон уверенности прийти к его финишу с хорошими результатами. Это явится нашим ответом на решения ноябрьского Пленума ЦК КПСС.

В выступлении Генерального секретаря ЦК КПСС, Председателя Президиума Вер-

ховного Совета СССР товарища Л. И. Брежнева отмечено, что необходимо еще полнее мобилизовать творческие силы народа, изыскать и привести в действие новые резервы экономического роста... Эти слова вдохновляют советских людей на новые успехи, творческие поиски. Чем полнее мы будем использовать имеющиеся резервы, тем быстрее придем к намеченной цели — досрочному завершению заданий и социалистических обязательств десятой пятилетки в целом. И персональная ответственность за успешное претворение намеченного в действие, в первую очередь, ложится на плечи руководящих хозяйственных кадров.

З. ПЛАХИНА,
директор Тоншаевского КБО.



Нина Ивановна Ворожцова работает дояркой в совхозе «Ошминский». За свой добросовестный труд заслужила почет и уважение. В любое время она приходит на помощь своим подругам. Пока

показатели невысокие, но доярка стремится к тому, чтобы повысить продуктивность коров.

На снимке: Н. И. Ворожцова.

Фото Т. Поплаухиной.

ВЕСОМЫЙ ВКЛАД

На сессии Верховного Совета СССР среди других вопросов был рассмотрен вопрос о дальнейшем развитии сельского хозяйства. Для нас, сельских тружеников, это дает новый заряд для плодотворной работы.

Я являюсь звеньевым по возделыванию картофеля в колхозе имени Кирова. В этом году под данной культурой в хозяйстве было занято 90 гектаров. Начиная с 1979 года посадочная площадь будет увеличена в два раза. Учитывая всю сложность работы, наше звено сразу после уборки урожая текущего года решило тщательно подготовиться для выполнения намеченных задач. В течение зимы мы вывезем на картофельные поля достаточное количество удобрений, своевременно подготовим всю имеющуюся в хозяйстве технику. Во время весенней посадки внесем нужное количество удобрений. Тем самым мы, труженики колхоза имени Кирова, внесем свой достойный вклад в решения десятой сессии Верховного Совета СССР.

А. АПЛАТОВ,
звеньевый.



Более 15 лет проработала бухгалтером в колхозе «Коммунар» Таисия Сергеевна Романова. Добросовестный подход к любимому делу, внимательное отношение к людям помогают ей в работе.

Большим авторитетом пользуется Таисия Сергеевна среди колхозников. Оказав товарищеское доверие, они избрали ее депутатом Тоншаевского поселкового Совета.

На снимке: Т. С. Романова.

Фото Т. Поплаухиной.

С ЗАБОТОЙ О ДЕЛЕ

Много славных тружеников, вносящих вклад в дело дальнейшего развития животноводства, трудится на селе. На них возложены большие задачи по увеличению производства продукции этой отрасли сельского хозяйства.

Встречи с такими людьми всегда интересны. Нередко, встречая людей, работающих в сфере животноводства, задумываешься над их судьбами. Что их привело на ферму? Почему они свой труд считают лучше, чем какой-либо другой? Как же им приходится справляться и везде успевать?

Встреча с одной из лучших телятниц колхоза имени Кирова Ниной Степановной Переваловой, работающей на Лопатинском откормочном ферме, произошла непосредственно на месте ее работы. Она пришла сюда в обеденный перерыв, чтобы накормить закрепленное за ней поголовье крупного рогатого скота. Не теряя ни минуты, Нина Степановна приступила к раздаче концентрированных кормов, после чего стала загружать рабо-

тающие транспортеры соломенной. В руках невысокой худощавой женщины дело спорилось. Много еще физического труда нужно применять, чтобы вовремя обслужить скот. Но тем не менее закрепленная группа была обслужена телятницей буквально за полчаса.

Более 15 лет проработала Нина Степановна в сельском хозяйстве. С ранних лет родители приучали ее к физическому труду. Отсюда, вероятно, все и началось. Полюбила она эту нелегкую работу. Много лет работала с дойным стадом, а затем ушла на откормочную ферму. Восемь месяцев проработала она на Лопатинском телятнике, а результат говорит сам за себя. Более 500 граммов — таков ежесуточный привес от закрепленного поголовья.

Ее добросовестный труд не остался незамеченным. Правление колхоза неоднократно награждало Нину Степановну грамотами и ценными подарками.

В. ЕВСТРОПОВ.

ЭТАЛОН добрососедства

Государственная служба по использованию и охране вод МНР завершила первый этап программы «Селенга». Близ города Сухэ-Батора, где крупнейшая река республики — Селенга пересекает монголо-советскую границу, создан контрольный створ. Начало тщательному анализу вод положено и на Орхоне, Харе, других притоках Селенги, где открыты гидрологические посты. Их назначение — определять уровень и источники загрязнения, а также разрабатывать соответствующие рекомендации для их устранения.

В Монголии Селенга — всемирная река: она несет свои воды на протяжении почти 600 километров. В ее бассейне, площадь которого превышает 28 миллионов гектаров, сконцентрированы предприятия многих отраслей промышленности, сельского хозяйства, расположено семь крупных городов, 96 поселков. Здесь проживает более трети населения страны. Безвозвратное потребление воды, по подсчетам специалистов, возрастет к 1990 году в семь с лишним раз и достигнет 1,7 миллиарда кубометров в год.

Селенга — река международная: протяженность ее по территории Советского Союза — 399 километров, часть ее вод используется предприятиями Бурятии. А главное — Селенга через реку Эгин-Гол связывает две жемчужины планеты — монгольское озеро Хубсугул и советское — Байкал. На бассейн Селенги «замкнуто» решение многих важных вопросов, представляющих интерес как для МНР, так и для СССР.

Выполненные работы, сказал в беседе с корреспондентом ТАСС министр водного хозяйства МНР Б. Барс, — наглядный пример претворения в жизнь положений межправительственного соглашения, поставлений правительства МНР и СССР, которыми предусмотрено сохранить полноводность и первоначальную красоту Селенги.

Приняв совместную программу рационального использования и охраны водных ресурсов, народы Монголии и Советского Союза продемонстрировали эталон добрососедства, братских отношений, проявили конструктивный подход к решению важной социально-экономической проблемы.

А. ШАПОВАЛОВ.

Улан-Батор.

ЗАГОТОВИМ ЭЛИТНЫЕ СЕМЕНА



Производственная база Пермской государственной сельскохозяйственной опытной станции — совхоз «Лобановское» является основным поставщиком элитных семян зерновых культур и многолетних трав для хозяйств Пермской области. Здесь действуют семечистительный комплекс, позволяющий вести обработку зерна повышенной влажности.

Комплекс состоит из двух отдельных цехов. В первом ведется первичная обработка зерна, поступающего от комбайнов, начальная очистка, сушка.

Во втором цехе поточные линии ведут окончательную сортировку семян.

Операции на комплексе производятся с помощью автопогрузчиков, для транспортировки зерна используются поддоны и контейнеры. Обслуживают комплекс 24 человека.

За нынешний сезон «Лобановское» подготовит для хозяйств области пять тысяч тонн семян элиты и первой репродукции.

На верхнем снимке: механизированный склад для временного хранения зерна.

На нижнем снимке: склад элитных семян, подготовленных для отправки в хозяйства области.



Фото Е. Загуляева.

(Фотохроника ТАСС).

ОТХОДЫ? НЕТ — СЫРЬЕ

Лесхоз в роли поставщика готовой продукции — явление несколько непривычное. И тем не менее Емецкий механизированный лесхоз в Архангельской области отправил потребителям первую партию деревянных двухквартирных домов с полным комплектом «столярки» — оконных рам, дверных переплетов, досок для полов.

В свое время здесь подумали, что ежегодно практически без пользы пропадает не менее двух тысяч кубо-

метров древесины, оставшейся после санитарных рубок. В лучшем случае она шла на дрова. Тогда-то и оборудовали в лесхозе на центральной базе цех, вместивший две пилорамы. Продукция цеха — брус и доска пошли в районе буквально нарасхват. За год «бросовая» прежде древесина дала около двухсот тысяч рублей дохода.

В. ЖУКОВ, корр. ТАСС.

пос. Емецк, Архангельская область.

ГЛАВНЫЙ ИСТОЧНИК КОРМОВОГО БЕЛКА

По производству и поставкам молока государству животноводы Киевской области уже сейчас вплотную подошли к рубежу, намеченному на конец пятилетки. Неплохо обстоит дело у киевлян и с производством мяса и яиц.

В основе этих успехов — усиленное внимание к кормам. Их теперь здесь ежегодно заготавливают почти в полтора раза больше, чем заготавливали в среднем за год в минувшей пятилетке. И что еще очень важно — содержание протеина (белка) в одной кормовой единице фуража на фермах области доведено до 104 граммов. Киевлянам, следовательно, остается повысить содержание протеина в кормовой единице еще на 6—11 граммов и тогда можно

будет сказать, что фуражные запасы сбалансированы по белку в полном соответствии с требованиями зоотехнической науки.

Это, к сожалению, нельзя сказать о хозяйствах по стране в целом. В прошлом году, например, по определенным специалистам, среднее содержание протеина в кормовой единице составляло только 87 граммов. Такой недостаток белка в рационах животных приводит почти к полуторакратному расходу фуража на единицу продукции и значительному недобору животноводческих продуктов.

Июльский (1978 г.) Пленум ЦК КПСС, подчеркивая, что сейчас на первый план выдвигается проблема более

быстрого развития животноводства, поставил в связи с этим как неотложную задачу — коренное улучшение кормопроизводства. При этом указано, что особое внимание должно быть обращено на решение проблемы кормового белка и прежде всего за счет увеличения производства зернобобовых, сои, люцерны, клевера и других высокобелковых культур.

В решении проблемы кормового белка особую роль отводит бобовым культурам. Почему? Здесь есть смысл привести расчеты, сделанные на основе многолетних опытов ученых ВАСХНИЛ.

При урожае в 30 центнеров с гектара пшеница может сформировать 360 килограммов белка, горох — 690, а соя

— 1260 килограммов. Люцерна же при хорошем урожае может дать с гектара даже свыше двух тонн белка.

К тому же бобовые культуры дают и самый дешевый растительный белок. При прочих равных условиях себестоимость тонны протеина, содержащегося, например, в горохе, до трех раз, а в соевом протее — до восемнадцати раз ниже, чем в зернах злаковых культур. Напомним также, что качество белка бобовых по своему аминокислотному составу и усвояемости животными значительно выше, чем у белков злаковых.

Не случайно поэтому в последние десятилетия площади под бобовыми культурами во всем мире непре-

рывно расширяются. Сейчас они на планете составляют восьмую часть всех посевов. Особое место среди этих культур занимает соя.

У нас соя до недавнего времени в основном культивировалась на Дальнем Востоке. Но сейчас по указанию XXV съезда партии ее успешно осваивают в южных районах страны. Многие наши видные специалисты предсказывают сое большое будущее в решении проблем белка. Хорошо зарекомендовала себя и наша ведущая зернобобовая культура — горох.

Словом, реализация рецепции июльского Пленума ЦК КПСС, касающихся развития животноводства, требует особого внимания к бобовым — к гороху, сое, чечевице, люпину, люцерне, клеверу — высокобелковым культурам.

И. ПАВЛОВ.

ИСКАТЬ И НАХОДИТЬ РЕЗЕРВЫ

Страна шагает к финишу третьего года десятой пятилетки. Сейчас все помпы трудовых коллективов направлены на досрочное завершение государственных планов и социалистических обязательств 1978 года и трех лет пятилетки в целом.

Как и все производственные коллективы, работники Тоншаевского льнозавода принимают на текущий год социалистические обязательства, которыми предусматривалось выполнить план по выпуску и реализации льноволокна к 29 декабря 1978 года. С какими же результатами идут льнообработчики к намеченной цели?

В течение одиннадцати месяцев им нужно было выпустить льноволокна 500 тонн. Фактически же его произведено 308,7 тонны, что составляет 61,7 процента. Не выполнено задание и по выработке длинного льноволокна. План истекшего периода по реализации продукции сделан на 87,3 процента, по выпуску валовой продукции — на 78,8 процента. Как видно, результаты не очень утешительные. В чем же заключаются причины такого неудовлетворительного состояния дел?

Их несколько, но основной из них является то, что завод не обеспечивается на полную мощность сырьем. На первое декабря в наличии имеется всего 24 тонны льнотресты. Этого, конечно, недостаточно,

чтобы успешно справиться с планом текущего года. Из урожая 1978 года планировалось заготовить тресты от хозяйств района 1039 тонн. Фактически же ее заготовлено 132,1 тонны. Средний номер которой 0,55. Таким образом, срываются все контракты, которые заключены с колхозами и совхозами района, занимающимися выращиванием льна.

Сырье на предприятие поступает с высоким процентом засоренности и повышенной влажности, поэтому оно трудно поддается технологической обработке. Как правило, такую тресту нелегко перерабатывать. От некачественной льнотресты получается и низкий номер и процент выхода волокна, хотя общий выход волокнистых веществ несколько выше плана. Переработка влажной тресты приводит к частым простоям оборудования. Правда, по сравнению с прошлым годом простои оборудования значительно сократились. Здесь в большой степени сказывается то, что проведена замена оборудования по узлам. В последнее время на заводе работает новый механик, который добросовестно относится к выполнению своих обязанностей.

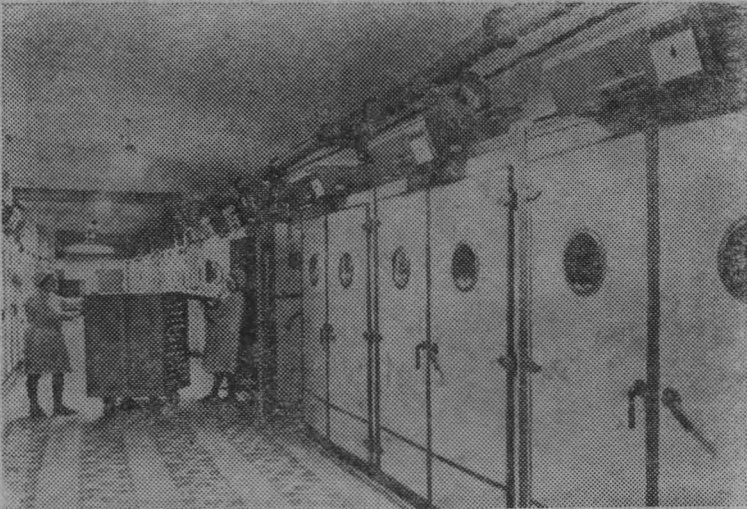
Для выполнения производственной программы текущего года заводу необходимо было заготовить тресты 2660 тонн. Так как местные хозяйства не смогли обеспечить пред-

приятие сырьем, поэтому принято решение завозить его из Смоленской области. Это позволит в дальнейшем коллективу работать более ритмично. Только, наверное, так или иначе решение нужно было принимать несколько раньше.

Было бы несправедливо ссылаться на невыполнение плана только из-за недостаточной обеспеченности завода льнотрестой. Как ни странно, но здесь допускаются случаи нарушения трудовой дисциплины. И это несмотря на то, что не хватает рабочих. Местному комитету предприятия необходимо уделять больше внимания организации социалистического соревнования. В одном из своих выступлений Л. И. Брежнев говорил: «В ходе соревнования выявляются не только передовики, победители, но и отстающие. Соревнование помогает тем, самым сосредоточить силы на исправлении недостатков, на подтягивании отстающих участников, чтобы ускорить общий подъем».

Руководители льнозавода успокоились, что план, мол, не выполняется по вполне объективным причинам. Однако нужно постоянно тщательно анализировать причины неудовлетворительной работы, искать резервы производства. Это в свою очередь помогло бы предприятию выйти из прорыва.

Т. ТОМАРОВА.



Московская область. Успешно работает в десятой пятилетке коллектив Малодубенской птицефабрики Орехово-Зуевского района. Здесь внедрена технология интенсивного круглогодичного выращивания уток без водоемов, производства мяса птицы на промышленной основе. За два года и девять месяцев текущей пятилетки государству продано 13136 тонн мяса. Это на 361 тонну больше, чем было предусмотрено трехлетним народнохозяйственным планом.

Рост продукции достигнут без дополнительного ввода новых мощностей, за счет интенсификации производства, повышения производительности труда, использования трехъярусных клеточных батарей для выращивания утят.

Малодубенская птицефабрика имеет производственные связи на основе межхозяйственной кооперации со многими птицефабриками и совхозами Московской области, продавая им суточных утят и племенные яйца.

На снимках: маленькие питомцы; в цехе инкубации птицефабрики. В этом году здесь будет выведено 4 миллиона утят.

Фото Н. Акимова.

(Фотохроника ТАСС).

ПОДГОТОВКА КОРМОВ

(Рекомендательный список литературы)

Основа рационов жвачных животных зимой — силос, сено, сенаж и концентрированные корма с использованием полнорационных брикетов и гранул. Соответствующая обработка грубых кормов позволяет превратить их в удовлетворительный по питательности и хорошо поедаемый углеводистый корм. Рекомендательные книги посвящены этой теме.

БОНДАРЬ В. А. Способы подготовки грубых кормов к скармливанию. — М.: Россельхозиздат, 1978.

В книге даны характеристики грубых кормов, рассмотрена технология подготовки их к скармливанию с указанием недостатков и преимуществ, с тем, чтобы в каждом конкретном случае можно было выбрать наиболее подходящую из них. Уделено внимание приготовлению и использованию рассыпных и гранулированных кормов, описано приготовление грубых кормов из отходов переработки зерна, масличных и технических культур.

БЕЛЯЕВСКИЙ Ю. И., САЗОНОВА Т. Н. Полнорационные брикеты и гранулы для жвачных. — М.: Россельхозиздат, 1977.

В книге излагается технология приготовления и скармливания полнорационных гранул и брикетов из кормов, имеющих в хозяйстве, а также из отходов свекло-сахарной промышленности и полеводства. Описываются кормоцехи и заводы по производству гранул на крупных фермах и комплексах.

БРАКОВА И. А. Повыше-

ние питательной ценности соломы и эффективность ее скармливания жвачным животным: Обзор. информ. — (Всесоюз. науч. — исслед. ин-т информ. и техн. — экон. исслед. по сельск. хоз-ву. — М., 1977.

В обзоре обобщаются материалы отечественных и зарубежных исследований по различным приемам и способам обработки соломы и подготовки ее к скармливанию: физико-механическим (измельчение, запаривание, обвалование и брожение); химическим и термохимическим (использование различных видов целочей).

РУБЛЕННОЕ по-читински. Изобрет. и рац., 1977, № II. Статья знакомит с «Читинкой» — машиной для приготовления корма из соломы путем кальцинирования. Если цикл приготовления корма в лучшей из существующих установок — 4 часа, то в «Читинке» — 10 сек. Известная установка весит 6500 кг., «Читинка» же — 700 кг. (без измельчителя — 150 кг.) Стоимость, соответственно, 14551 руб. и 551 руб. Машина малогабаритна, доступна любому колхозу, на ней максимально используются уже выпускаемые промышленностью агрегаты и узлы.

Данные книги Вы можете получить в сельской или районной библиотеках или заказать по МБА Областной библиотеки им. В. И. Ленина.

О. ШИРЯЕВА, старший библиотечник Областной библиотеки им. В. И. Ленина.

Шофер лесовоза



Он уже девять лет трудится в Пижемском лесхозе Леонид Александрович Вершинин. Работая шофером лесовозной машины, он доставляет лес из делянок на склад деревообрабатывающего цеха. Трудно подсчитать, сколько за долгие годы им вывезено этого ценного сырья. На протяжении всех лет старается трудиться на совесть.

Его добросовестный труд отмечен по заслугам. По итогам работы за третий квартал он наряду с лучшими производственниками района был удостоен высокой чести: его портрет занесен на районную Доску почета.

Своевременные техникумы за машиной позволяют Леониду Александровичу содержать ее в исправном состоянии, что в конечном счете и отражается на достижениях высоких показателей в работе.

На снимке: Л. А. Вершинин. Фото В. Втюрина.

КРЕПКО СЕЛО МОЛОДЕЖЬЮ

Возникновение в нынешнем году трех десятков новых молодых семей считают в колхозе «Искра» фактом не менее знаменательным, чем рекорд на хлебной ниве. Основания для этого есть: «Искра» молодеет, средний возраст жителей главного колхозного поселка — 27 лет. Есть кому ставить новые рекорды.

А свадьбы и новоселья стали частыми событиями в жизни тружеников передового хозяйства, расположенного в Котельничском районе Кировской области. Колхозникам предоставляются благоустроенные квартиры, есть здесь Дома культуры, средняя школа, бытовая и детский комбинаты, музыкальная и спортивная школы, балетная студия. В скором времени появятся современный спортивный комплекс; база отдыха, Дворец культуры и многое другое, что украшает жизнь человека.

Три бригадных центра в колхозе — Ленинская Искра, Кордаково Зайцево. В каждом свое колхозное СМУ ведет комплексную застройку. На все это нужны немалые средства.

Конечно, без крепкой материальной базы, — говорит председатель колхоза, Герой Социалистического Труда А. М. Ронжин, — не обойтись. Но деньги у нас есть. Благодаря успешному осуществлению программы концентрации и специализации труженики хо-

зяйства в несколько раз увеличили производство сельско-хозяйственных продуктов. В труднейших погодных условиях этого года выращено по 26,7 центнера зерна с гектара, досрочно выполнены годовые обязательства по продаже молока, овощей и других продуктов. Отсюда — и большие доходы, и средства для перестройки сел.

Гордится колхоз своими людьми, хорошо овладевшими передовой технологией ведения сельского хозяйства. Только специалистов с высшим и средним образованием в «Искре» более ста. Остаются в колхозе выпускники средней школы, возвращается молодежь из армии, институты, техникумов. Пришла пора жениться, замуж выходить — правление и общественные организации помогают сыграть свадьбы, молодежи предоставляют квартиру.

Меняется облик села и в других хозяйствах северного края. Этому способствует укрепление строительной базы. В Кирове действует сельский строительный комбинат, выпускающий 18-квартирные крупнопанельные дома и конструкции для животноводческих комплексов. Такое же предприятие возводится в Яранске. Словом, сельское строительство переходит на индустриальную основу.

Г. ЗЫКОВ,

г. Котельнич,



Знакомьтесь: Зоя Ивановна Евстропова, работающая няней в Тоншаевском детском садике. Работает она здесь уже давно, под ее опекой находится подготовительная группа. Ребята любят няню как свою вторую мать, и горестями, и радостями делятся с ней, и сообщают ей свои нехитрые детские секреты. Маленькие, казалось бы, совсем незначительные детали, а за ними скрывается тепло, любви и глубокая нежность детей к своей няне.

Зоя Ивановна в своих питомцах души не чаёт. Спят

они в своих кроватках — подойдет, бережно одеяло поправит. И за обедом все глядит, чтобы получше ели, чтобы всем хватило.

З. И. Евстропову любят не только дети в ее группе. Няню уважают товарищи по работе. Ценят ее и как трудолюбивого, исполнительного работника и как доброго ласкового человека, умеющего установить тесный контакт с детьми.

На снимке: З. И. Евстропова.

Фото Т. Поплаухиной.

ПРИЧИНЫ АВАРИЙНОСТИ

Одной из основных причин аварийности в районе является управление транспортом водителями в нетрезвом состоянии. За 11 месяцев 1978 года в районе произошло 16 дорожно-транспортных происшествий, при которых 6 человек погибли и 13 получили различной степени повреждения. Больше половины — 9 происшествий — совершено по вине водителей, управлявших транспортом в нетрезвом состоянии, и 2 происшествия было совершено по вине находящихся в состоянии опьянения пешеходов.

Это случилось 18 ноября 1978 года в поселке Буреполом. Тракторист коопхоза «Одошнурский» С. П. Гусев по приказу руководства перевозил шифер на тракторе МТЗ-50 с прицепом — двухосной тележкой. В перерывах между работой Гусев «заправлял» себя спиртными напитками. Около 8 часов вечера, окончив работу, Гусев поехал в гараж, причем свет фар на тракторе не был включен. Проезжая через мост, он выехал на его левую сторону, сбил ограждения моста. В результате сильного опьянения с управлением водитель не справился и произвел опрокидывание, при котором получил смертельную травму.

20 ноября 1978 года тракторист коопхоза «Одошнурский» Л. Н. Гусев, управляя неисправным трактором, выехал на левую сторону дороги. С управлением он не справился, в результате чего произвел опрокидывание машины и нанес большой материальный ущерб своей организации.

В тот же день, 20 ноября, тракторист А. А. Кукушкин, находясь за рулем в нетрезвом состоянии, управлял ма-

шиной, рискуя попасть в дорожно-транспортное происшествие.

Все эти случаи — опрокидывание, травма и даже смертельный исход, — произошли из-за того, что в организациях, на предприятиях, в колхозах и совхозах еще низка трудовая и транспортная дисциплина. У нас в районе не осуществляется должного контроля за водителями, вследствие чего происходит дорожно-транспортные происшествия.

Поучительным примером здесь может служить недобросовестное отношение к трудовым кодексам в коопхозе «Одошнурский». Водители в этом хозяйстве имеют полную свободу, куда хотят, туда и едут, так как их никто не контролирует.

С целью усиления борьбы с пьянством среди водителей и пешеходов в соответствии с указом МВД СССР в нашем районе с 20 по 30 ноября проводился рейд «Бахус». Этот рейд был направлен на предупреждение дорожно-транспортных происшествий и включал в себя комплекс мероприятий по безопасности движения.

Необходимо предупредить всех водителей: в каких бы условиях ни проходила их поездка, как бы они ни спешили, всегда нужно помнить, что на улице активное движение. Необходимо внимательно наблюдать за действиями других водителей, постоянно помнить о пешеходах, а в местах наиболее оживленных нужно снижать скорость. И ни в коем случае нельзя допускать управление машиной в нетрезвом состоянии.

В. МЕНЬКОВ,
госавтоинспектор.

Телевидение

Среда, 6 декабря

9.00 — Творчество юных. 9.30 — Т. Ян. «Молодожены». Спектакль. 10.45 — В мире животных. 14.50 — Программа док. фильмов. 15.45 — Страницы истории. Крестьянская война под предводительством Е. Пугачева. 16.15 — Встреча с писателем Ч. Айтматовым. 17.00 — Отзовитесь, горнисты! 17.30 — По музеям и выставочным залам. Французская живопись XVIII века. Передача 1-я. 18.00 — Жизнь науки. 18.30 — Стихи — детям. 18.45 — Сегодня в мире. 19.00 — Программа телевидения Финляндии, посвященная национальному празднику Финляндской Республики — Дню провозглашения независимости. 21.00 — Время. 21.35 — Алкоголизм. Беседы врача. 22.05 — Премьера фильма-концерта «И. Брамс. Симфония № 2». По окончании — Информационный выпуск — Сегодня в мире.

Четверг, 7 декабря

9.00 — Отзовитесь, горнисты! 9.30 — Киноальманах для детей. 10.30 — Играет лауреат международных конкурсов В. Ерьеско (фортепиано). 14.50 — Программа док. фильмов, телестудий страны. 15.35 — «Хор народный». Фильм-концерт. 16.30 — Беседы о праве. Труд наш есть дело чести. 17.00 — Книга в твоей жизни. 17.30 — По музеям и выставочным залам. Французская живопись XVIII века. Передача 2-я. 18.00 — Ленинский университет миллионеров. Советская демократия. 18.30 — Веселье потки. 18.45 — Сегодня в мире. 19.00 — Международные соревнования по фигурному катанию на приз газеты «Нувель де Москву». Парное катание. Короткая программа. 21.00 — Время. 21.35 — Концерт мастеров искусств и артистической молодежи. По окончании — Информационный выпуск — Сегодня в мире.

Пятница, 8 декабря

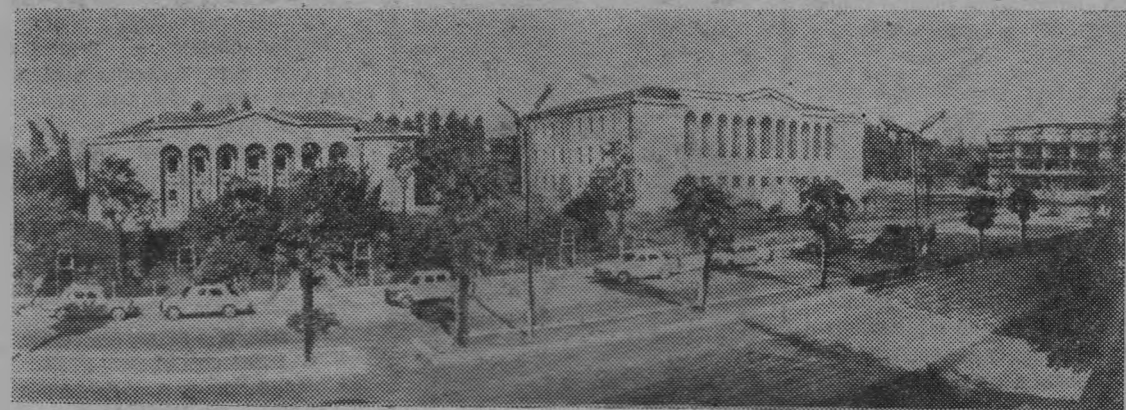
9.00 — Адреса молодых. 9.50 — «Доброе утро». Худ. фильм. 11.15 — Играет русский народный оркестр им. В. В. Андреева. 14.50 — Твой труд — твоя высота. Кинопрограмма. 15.50 — Шахматная школа. 16.20 — Москва и москвичи. 16.50 — Один за всех, все за одного. 17.35 — Письмо после фильма «Мальцев из деревни «Мальцево». 18.35 — «Самый непослушный». Мультфильм. 18.45 — Сегодня в мире. 19.00 — На соискание Государственной премии РСФСР. Поет народная артистка СССР Г. Ковалева. 19.55 — Премьера худ. фильма «Не буду гангстером, дорогая». По повеллам О'Генри. 21.00 — Время. 21.35 — Международные соревнования по фигурному катанию на приз газеты «Нувель де Москву». Парное катание. Произвольная программа. 23.05 — «Резные камни Эрмитажа». Научно-популярный фильм. По окончании — Информационный выпуск — Сегодня в мире.

Сумка сельского почтальона



Грузинская ССР. Подсчитал на досуге Абесалом Арсенович Акибидзе, сколько километров по родному селу наездил он на велосипеде за 20 лет работы почтальоном. Получилось немало — почти 190 тысяч. А сколько нового появилось на его пути? Кто узнает сейчас Натанеби?

Сегодня это самое крупное село в Махарадзевском районе. В благоустроенных домах, окруженных зеленью стройных эвкалиптов, раскидистой хурмы, цитрусовых деревьев, живут колхозники. Дворец куль-



туры, Дворец бракосочетания, Дом быта, универмаг, молодежное кафе, кинотеатр появились в селе.

Почтальону можно судить о культурном уровне селян по своей сумке. В ней — газеты и журналы 70 наименований, общая стоимость подписки колхозников на различные издания составляет 34 тысячи рублей. В сумке почтальонов «Правда» и «Известия», «Сельская жизнь» и «Труд», «Огонек», «Техника молодежи», все республиканские издания. Среди шести тысяч натанебцев — 400 специалистов с высшим образованием, сто пятьдесят студентов-заочников.

На снимке: почтальон



А. Акибидзе; в селе Натанеби; колхозную многотиражку читают чаеводы (слева направо) Н. Тикарадзе, Н. Квачантирадзе и Д. Кавлашвили.

Фото Н. Анастасьева.
(Фотохроника ТАСС).

Редактор
С. С. МИХАЛИЦЫНА.

АДРЕС РЕДАКЦИИ:
ул. Центральная, дом 14.
606950 р. п. Тоншаево,
Горьковской области,

ТЕЛЕФОНЫ: редактора—3-115, зам. редактора—3-114, ответственно-го секретаря—0-112, отдела сельского хозяйства—1-81, отдела писем—3-113, бухгалтерии—0-113, типографии—0-116.

Газета выходит по вторникам, четвергам и субботам
Зак. 943 Тираж 4493

Тоншаевская типография управления издательств, полиграфии и книжной торговли Горьковского облисполкома.