

Тоншаевский КОЛХОЗНИК

ПРОЛЕТАРИИ ВСЕХ СТРАН СОЕДИНЯЙТЕСЬ!

Орган Тоншаевского РК КПСС и районного Совета народных депутатов Горьковской области

№ 104 (4935)
Год издания 41-й

Вторник, 29 августа 1978 года

Цена 2 коп.

В обкоме КПСС и облисполкоме

Сев озимых — главная задача

Бюро обкома КПСС и облисполком приняли постановление, в котором отмечают, что ряд колхозов и районов, проявляя оперативность и маневренность, организованно ведет работы по подготовке почвы, семян и севу озимых культур.

В Богородском, Ковернинском, Лукояновском, Семеновском, Шарангском и некоторых других районах подготовлено более двух третей запланированных площадей почвы. Неплохие темпы сева озимых имеют хозяйства Воскресенского, Вознесенского, Лукояновского и Починковского районов.

Все семена озимых культур подготовлены до 1 и 2 классов посевного стандарта в Большебродском, Дивеевском, Пильнинском и некоторых других районах.

Однако в целом по области подготовка почвы, семян и сев озимых культур ведется неудовлетворительно.

Практически еще не начинали сев Борский, Краснобаковский, Уренский, Чкаловский и Шчунский районы.

В ряде колхозов и совхозов при подготовке почвы низка выработка на трактор, многие из них работают в одну смену, не с полной нагрузкой используются зерноочистительно-сушильные пункты, нет четкого взаимодействия всех звеньев уборочного конвейера. Партийные, советские и сельскохозяйственные органы не приняли с учетом сложившейся обстановки необходимых мер к своевременному и более организованному проведению всего комплекса полевых работ, в результате чего сдерживается уборка парозанимающих культур, создались трудности в обеспечении семенами и подготовке почвы под посев озимых.

Придавая особое значение увеличению производства зерна, созданию хорошей основы урожая в четвертом году десятой пятилетки, бюро обкома КПСС и облисполком считают главной задачей партийных, советских, сельскохозяйственных органов, профсоюзных и комсомольских организаций, руководителей, специалистов колхозов и совхозов, всех тружеников села обеспечение своевременного и качественного проведения всего комплекса работ, связанного с севом озимых культур; обязали производственное управление сельского хозяйства облисполкома, специализированные тресты, городские и районные комитеты КПСС, горрайисполкомы, первичные партийные организации, руководителей и специалистов колхозов, совхозов и других государственных предприятий незамедлительно рассмотреть вопросы хода озимых культур, мобилизовать все имеющиеся возможности колхозов и совхозов на безусловное выполнение плана сева озимых культур и безусловное выполнение плана озимого сева ржи.

В этих целях с 26 августа по 6 сентября объявляется ударный декадник по проведению всего комплекса полевых работ, обеспечивающего

своевременный и качественный сев озимых культур.

Необходимо, говорится в постановлении, довести до каждого колхоза, совхоза, механизатора ежедневные производственные задания по подготовке почвы, сева озимых и установить оперативный контроль за их выполнением; организовать круглосуточное высокопроизводительное использование почвообрабатывающей и посевной техники, оборудовать все посевные агрегаты для работы в ночное время; мобилизовать дополнительно необходимое количество трудоспособного населения для работы на токах по сушке и очистке семенного зерна, обеспечить бесперебойную работу зерноочистительных машин, поточных линий, зерносушилок, разработать дополнительные меры по обеспечению каждого хозяйства семенами озимых культур, обратив при этом самое серьезное внимание на первоочередную уборку семенных участков, соблюдение правильного режима сушки и сортировки семян, проверки их на посевные качества и протравливание перед посевом. Обеспечить незамедлительную выборку выделенных семян озимых культур из государственных ресурсов с баз и хлебоприемных пунктов областного управления хлебопродуктов.

По опыту работы передовых хозяйств добиваться в каждом колхозе и совхозе четкой работы комплексных уборочно-транспортных отрядов и звеньев, повсеместно вести одновременно уборку парозанимающих культур, скирдование соломы, подготовку почвы, внесение удобрений и сев озимых культур.

Областному объединению «Сельхозтехника» предложено принять меры по незамедлительному приведению в исправное состояние тракторов, зерновых сеялок, сортировальных и зерноочистительных машин, зерносушилок, имеющихся в колхозах и совхозах; решить вопрос досрочной поставки минеральных удобрений, запасных частей и оборудования.

Городским и районным комитетам КПСС, горрайисполкомам, профсоюзным и комсомольским организациям необходимо развернуть широкое социалистическое соревнование механизаторов и других работников за высокопроизводительное использование техники и качественное проведение работ по подготовке почвы, семян и севу озимых культур.

Редакция областных и районных газет, областному комитету по телевидению и радиовещанию предложено всесторонне освещать работу колхозов, совхозов, уборочно-транспортных комплексов, отрядов, звеньев и передовиков, добившихся высоких производственных показателей в борьбе за своевременное и качественное проведение всех полевых работ, по созданию надежной основы для урожая 1979 года.

НАДОИ МОЛОКА за II декаду августа

Первая графа — получено молока за вторую декаду августа, вторая — плюс, минус по сравнению с соответствующим периодом прошлого года (в килограммах от коровы).

«Путь Ленина»	86	—
«Коммунар»	77	— 9
«Красная нива»	62	— 20
«Колос»	62	— 5
«Малокаменский»	59	— 21
«Ошминский»	52	— 17
Имени Гирова	52	— 20
Имени Тимирязева	52	— 24
«Прогресс»	44	— 16
«Вякшенерский»	43	— 10
Имени Ленина	42	— 27
Имени Свердлова	40	— 22
Итого по району	53	— 15

ЕСТЬ СТЫКОВКА!

27 августа 1978 года произведена стыковка запущенного 26 августа корабля «Союз-31», пилотируемого международным экипажем в составе командира корабля дважды Героя Советского Союза летчика-космонавта СССР Валерия Быковского и космонавта-исследователя гражданина Германской Демократической Республики Зигмунда Йена с орбитальным комплексом «Салют-6» — «Союз-29».

Космонавты Быковский и Йен после проверки герметичности стыковочного узла пе-

решили в помещение станции.

На околоземной орбите вновь создан научно-исследовательский комплекс в составе станции «Салют-6» и двух кораблей «Союз». Исследования на борту комплекса ведет международный экипаж — космонавты Коваленок, Иванченков, Быковский и Йен.

Высокая надежность бортовых систем, аппаратуры и конструкций космических аппаратов обеспечила успешное осуществление девятой «Салют-6» стыковки на орбите.

Самочувствие товарищей

ТРЕТИЙ международный— В КОСМОСЕ!

26 августа 1978 года в 17 часов 51 минуту московского времени в Советском Союзе осуществлен запуск космического корабля «Союз-31».

Советский космический корабль пилотирует международный экипаж: командир корабля дважды Герой Советского Союза, летчик-космонавт СССР Валерий Быковский и космонавт — исследователь, гражданин Германской Демократической Республики Зигмунд Йен.

Программой полета экипажа корабля «Союз-31» преду-

сматривается стыковка корабля с орбитальным научно-исследовательским комплексом «Салют-6» — «Союз-29» и проведение совместно с космонавтами Коваленком и Иванченковым, которые работают в космосе с 15 июня 1978 года.

Самочувствие космонавтов Быковского и Йена хорошее, бортовые системы корабля работают нормально.

Экипаж корабля «Союз-31» приступил к выполнению поставленных перед ним задач.



Командир международного экипажа космического корабля «Союз-31» летчик-космонавт СССР дважды Герой Советского Союза подполковник В. Ф. Быковский.

Космонавт-исследователь международного экипажа космического корабля «Союз-31» гражданин ГДР подполковник Национальной народной армии Зигмунд Йен.

Фото В. Черединцева.

(Фотохроника ТАСС).

СЕРДЕЧНЫЕ ПРИВЕТСТВИЯ

Товарищи Л. И. Брежнев и Э. Хонекер направили международному экипажу орбитального научно-исследовательского комплекса «Салют-6» «Союз-29» — «Союз-31» космонавтам Коваленку, Иванченкову, Быковскому и Йену приветствие, в котором, в частности, говорится:

Большая и ответственная работа поручена вам, космонавтам Советского Союза и Германской Демократической Республики, в рамках последовательной реализации плана совместных исследований космического пространства, который претворяют в жизнь социалистические страны — участницы программы «Интеркосмос».

Весь мир является свидетелем впечатляющих успехов социалистических государств, достигнутых в совместном изучении и использовании космоса в мирных целях. Люди земли по достоинству оценивают тот факт, что социалистичес-

кие страны первыми стали формировать международные экипажи исследователей космоса. Вы, последователи социализма в космосе, показываете всем людям нашей планеты убедительный пример бескорыстного, товарищеского взаимодействия народов братских социалистических стран. Наш союз ярко демонстрирует великую силу дружбы между народами Советского Союза и Германской Демократической Республики, тесно и плодотворно сотрудничающими во всех сферах экономической, духовной и политической жизни, в решении задач социалистического и коммунистического строительства.

Товарищи Л. И. Брежнев и Э. Хонекер выразили твердую уверенность в том, что космонавты успешно выполнят поставленные перед ними задачи, пожелали экипажу благополучного возвращения на родную землю.

(ТАСС).

Коваленка, Иванченкова, Быковского и Йена хорошее. Бортовые системы космического комплекса «Салют-6» — «Союз-29» — «Союз-31» функционируют нормально.

В течение семи дней работы на борту научно-исследовательского комплекса международный экипаж космонавтов выполнит обширную про-

грамму совместных исследований и экспериментов.

После завершения запланированных работ космонавты Быковский и Йен возвратятся на Землю в корабле «Союз-29», доставившим на станцию космонавтов Коваленку и Иванченкова 17 июня 1978 года.

(ТАСС).

СЕЛЬСКОМУ СТРОИТЕЛЬСТВУ

Из доклада тов. Ф. И. Тарасова

Как уже сообщалось, 25 августа состоялся пленум РК КПСС. С докладом «О задачах районной партийной организации по обеспечению выполнения планов капитальных вложений и своевременного ввода в действие строящихся объектов в свете требований декабрьского (1977 г.) и июльского (1978 г.) Пленумов ЦК КПСС» выступил второй секретарь РК КПСС Ф. И. Тарасов.

Товарищи! Наша страна вступила во вторую половину десятой пятилетки. Рабочие, колхозники, интеллигенция вдохновенно трудятся над осуществлением социально-экономической программы, принятой XXV съездом КПСС. Научно обоснованные решения партии направлены на то, чтобы постоянно росли материальное и духовное могущество Родины, ее обороноспособность, чтобы еще обеспеченней и краше была жизнь советских людей.

Новый прилив творческих сил вызвали у трудящихся решения июльского (1978 г.) Пленума ЦК КПСС, обсужденного вопроса «О дальнейшем развитии сельского хозяйства СССР», а также постановление ЦК КПСС и Совета Министров СССР по вопросам дальнейшего развития и повышения эффективности сельскохозяйственного производства.

Важное место в подъеме всех отраслей экономики и социальном развитии общества принадлежит капитальному строительству. Об этом с особой силой подчеркнуто и в материалах июльского Пленума ЦК КПСС.

Успехи страны в капитальном строительстве неоспоримы. Только в первом полугодии текущего года введено в действие основных производственных фондов за счет государственных капитальных вложений более чем 26 млрд. руб. Объем строительно-монтажных работ увеличился на 3 процента.

Вопросам капитального строительства ЦК КПСС и Совет Министров СССР уделяют большое внимание. Как отмечалось в докладе Л. И. Брежнева на июльском (1978 г.) Пленуме ЦК КПСС, только в создании производственной базы сельского строительства за последние 10 лет вложено почти 16 млрд. руб. государственных и колхозных средств.

Отметив большие успехи, достигнутые в сельском строительстве, Л. И. Брежнев в то же время подчеркнул в докладе на Пленуме, что сельское строительство остается пока узким местом среди других отраслей народного хозяйства. Слаба производственная база строительства в сельской местности. Колхозы и совхозы более одной трети строительно-монтажных работ выполняют хозяйственным способом, что ведет к снижению качества, растягиванию сроков и удорожанию. Из-за распыления капиталовложений по большому числу строек не выполняются планы ввода в действие мощностей, что ведет к росту незавершенного строительства.

Отмечены также недостатки в проектировании, в снабжении объектов оборудованием и строительными материалами, низки темпы жилищного и культурно-бытового строительства.

26 января 1978 года ЦК КПСС и Совет Министров СССР приняли совместное постановление «Об обеспечении ввода в действие в 1978 году важнейших общегосударственных объектов промышленного, сельскохозяйственного и социального назначения», в котором были отмечены как успехи, так и недостатки в капитальном строительстве.

Ход выполнения данного постановления был рассмотрен 12 июля в ЦК КПСС на совещании секретарей ЦК компартий союзных республик, крайкомов и обкомов партии, руководителей министерств и ведомств, где также наряду с положительными были отмечены и серьезные недостатки.

* Основное внимание участников совещания было обращено на необходимость резкого усиления темпов работ по сооружению объектов и мощностей второго полугодия и задела на 1979 год.

Обкомом партии рекомендовано усилить организаторскую и массово-политическую работу в трудовых коллективах строек по активизации социалистического соревнования за выполнение установленных заданий, повысить ответственность руководителей строительных организаций за выполнение планов по каждому пусковому объекту. Предложено полнее использовать имеющиеся на местах резервы и возможности по оказанию коллективам строителей необходимой помощи.

В августе текущего года ЦК КПСС рассмотрел вопрос и принял постановление «Об организаторской и политической работе Донецкого обкома компартии Украины по обеспечению выполнения планов строительства и ввода в действие производственных мощностей».

В этом постановлении ЦК КПСС, отметив положительную работу Донецкого обкома, указал и на имеющиеся недостатки в капитальном строительстве. В числе других отмечено, что борьба за своевременный ввод в действие всех запланированных мощностей не стала одной из главных партийных организаций. Со стороны парткомов не всегда дается принципиальная оценка действий руководителей строек и предприятий, допускающих нарушения плановой дисциплины, срыв ввода в установленные сроки народнохозяйственных объектов. На ряде строек хозяйственные и партийные руководители не проявляют должной настойчивости в проведении мер по более полному использованию имеющихся резервов. Много упущений в организации труда, велики потери рабочего времени и материалов.

ЦК рекомендовал обкому, горкомам и райкомам партий усилить контроль за выполнением мероприятий по освоению проектных мощностей предприятий, оказывать необходимую помощь первичным организациям.

Эти положения характерны и для нашей области и района.

Вопрос капитального строительства является особо актуальным и для нашего, Тоншаевского района. Поэтому бюро райкома партии в той или иной постановке выносит вопросы строительства на заседания бюро, и ежегодно — на рассмотрение активов или пленумов райкома партии.

Все эти вопросы находят постоянное разрешение в исполкоме районного Совета народных депутатов. А вопрос «О задачах Советов народных депутатов и строительных организаций по усилению темпов и улучшению качества сельскохозяйственного строительства» был предметом рассмотрения на последней сессии райсовета 27 июня текущего года.

За семь месяцев текущего года объем строительно-монтажных работ, выполненных подрядным способом, возрос на 14 процентов, в том числе на 10 процентов — собственными силами. На 44 процента возросли за этот период объемы госкапиталовложений совхозов и промышленных предприятий, в том числе на 95 процентов — на строительно-монтажные работы.

Оглядываясь в недалекое прошлое района, следует сказать, что мы в районе строим немало. Возводятся животноводческие комплексы и вопросы строительства животноводческих помещений в колхозах и совхозах, если не считать реконструкцию последних, на сегодняшний день почти решен. Возникли целые микрорайоны нового строительства в районном центре, рабочих поселках Пижма и Шайгино.

В результате капитального строительства изменились условия производ-

ства на ряде предприятий. Появились новые школы, интернаты, на семи направлениях осуществляется автобусное сообщение. О размерах капитального строительства в районе может свидетельствовать план строительства текущего года. По всем источникам финансирования вместе с мелиоративным и дорожным строительством мы должны выполнить строительно-монтажных работ на сумму около 6 млн. руб., ввести в эксплуатацию основных фондов на 6,3 млн. рублей. Половину этих объемов предстоит освоить четырем подрядным строительным организациям, к освещению работ которых я и перейду.

Единственной в районе строительной организацией — миллионером, является межколхозная ПМК, занимающаяся сельским строительством. Силами этой организации за всю ее историю построено немало объектов в колхозах. Так, в прошлом году сдан детский комбинат в колхозе «Коммунар», два двухквартирных дома в колхозе имени Кирова, арболитовый дом и пункт техобслуживания в колхозе имени Свердлова, два двухквартирных дома в колхозе имени Ленина, два арболитовых дома в колхозе имени Тимирязева, коровник и три арболитовых дома в колхозе «Малокаменский», пять домов в колхозе «Колос». 350 тысяч рублей было освоено в прошлом году на молочном комплексе в колхозе «Путь Ленина», велась работа на других объектах.

Однако при всей этой произведенной межколхозными строителями работе в силу объективных и субъективных причин результаты работы этой организации вызывают серьезное беспокойство. Вместо наращивания объемов в организации происходит спад. В 1976 году освоили 1,326 млн. руб., в прошлом году — на 164 тысячи рублей меньше, а за семь месяцев текущего года — на 169 тысяч рублей меньше семи месяцев прошлого года.

Не был выполнен и план ввода объектов в эксплуатацию. В прошлом году остались не введенными первая очередь молочного комплекса и два двухквартирных дома в колхозе «Путь Ленина», четырехквартирный дом в совхозе «Прогресс», детский комбинат в колхозе «Малокаменский».

По плану текущего года МПМК должна вести строительство жилья в совхозах «Ошминский» и «Прогресс», пустить первую очередь молочного комплекса и четыре дома в колхозе «Путь Ленина», два дома в колхозе имени Тимирязева, клуб в колхозе имени Кирова, восьмиквартирный дом в совхозе «Ошминский» и четырехквартирный дом в совхозе «Прогресс», 16-квартирный дом — «Сельхозтехника», два 12-квартирных и два арболитовых дома — на базе, а также выполнить значительный объем работ на котельной и детском комбинате в колхозе «Малокаменский», клуба — в колхозе имени Свердлова и некоторых объектах производственной базы.

Положение на пусковых объектах МПМК вызывает беспокойство по вопросу их своевременного пуска. Так, хотя за 7 месяцев и освоено более 50 процентов, выделенных на год средств на строительство комплекса, однако неудовлетворительное снабжение силкатным кирпичом, фибролитом, трубами и щебнем может свести на нет усилия строителей по пуску комплекса. Недостаток труб и поставки заказчиком всего необходимого оборудования серьезно сдерживает работу субподрядчика — Тоншаевского прорабского участка Шахунской ПМК. Работающие в июне — июле более 120 человек, включая учащихся СПТУ, продвинули строительство, однако из-за недостатка стройматериалов и они использовались не в полной мере.

Нельзя не сказать еще о некоторых объектах, подлежащих вводу в текущем году, но забытых строителями МПМК.

Во-первых, ждет не дожидается своего часа 16-квартирный дом районного объединения «Сельхозтехника», когда строители продолжат строительство второго этажа. Испытывают большую потребность в жилье и совхоз «Ошминский», где межколхозная ПМК второй год строит восьмиквартирный дом, а точнее сказать строила, так как и без того объект строился медленно, а с мая текущего года строители вообще устроили на нем «каникулы».

Еще в прошлом году должны были сдать межколхозные строители 4-квартирный дом в совхозе «Прогресс», однако с начала строительства на 1 августа освоено всего лишь 8 тыс. руб., а сейчас работы прекращены.

Полумиллионную программу строительства выполняет Тоншаевский ремонтно-строительный участок. Программа текущего года в участке сверхплановая: надо пустить к 1 сентября пристрой к Тоншаевской средней школе, где за словом пристрой является целая самостоятельная школа на 400 мест. Пусковыми являются и Дом культуры, четырехквартирный райкомовский дом. Участок при всех имеющихся трудностях с общим планом строительно-монтажных работ справляется. Однако, если на школе, хотя и при недостаточных темпах, проделана значительная работа и объект с некоторой задержкой будет сдан, то этого нельзя сказать о строительстве районного Дома культуры. Из 123 тыс. руб., подлежащих освоению в текущем году, за семь месяцев освоена 21 тыс. руб.

Хотя здание Дома Советов не является пусковым объектом текущего года, однако это не снимает с Б. Н. Смирнова ответственности за освоение на этом объекте 90 тыс. руб.

Школа и Дом культуры занимают значительный удельный вес в плане РСУ текущего года, однако это не значит, что должны быть забыты другие мелкие, но очень нужные объекты: жилые дома, а особенно автостанция.

Напряженный план в текущем году у Альцевского прорабского участка. В текущем году участку надо освоить 774 тыс. руб. и сдать дом на производственной базе, больницу в торфопредприятии, первую очередь нефтебазы и площадки под добычу сельхозторфа на Маяковом болоте, продолжить строительство других объектов.

Поскольку план участка в текущем году в 2,1 раза превышает достигнутый уровень прошлого года, вполне закономерно отставание со строительной программой за 7 месяцев. При плане 479 тыс. руб. освоено 260 тыс. руб., рост к уровню семи месяцев прошлого года составил 31 процент.

Важнейшим пусковым объектом для коллектива этой стройорганизации является больница, темпы строительства которой нельзя признать удовлетворительными. Из 346 тысяч рублей, подлежащих освоению на строительно-монтажных работах в этом году, за семь месяцев освоено 79 тысяч рублей, или 22 процента годового плана.

В создавшейся ситуации нельзя обвинить только одних строителей. Третий год строится этот объект, но не было, вероятно, ни одного месяца, когда строителей больницы не сдерживал бы недостаток строительных материалов. Чуть не год трест готовил плиты перекрытия главного корпуса, в настоящее время не хватает кирпича, нет труб, керамзита. В свое время трест обещал изготовить все столярные изделия для больницы на базе треста, а сейчас, когда надо их ставить, заявляют, что готовить дверные блоки не из чего.

На темпах строительства отрицательно сказывается и непоставка заказчиком — торфопредприятием — кабельной продукции, вентиляторов и силовых

ЭФФЕКТИВНОСТЬ И КАЧЕСТВО

щитов, которые желательно монтировать по ходу строительства.

Если и дальше будет продолжаться несерьезное отношение к пуску больницы со стороны треста, заказчика и нижегородских организаций, то строители наверняка сорвут сдачу объекта. Строительство нефтебазы ведется более-менее удовлетворительно.

Альцевский стройучасток занимается и сельским строительством в совхозе «Нижегородский», колхоза имени Свердлова и «Путь Ленина», а также на подготовке болотных площадей.

Самой молодой строительной организацией в районе является передвижной механизированный отряд «Облсельстрой», имеющий план на 1978 год 447 тыс. руб. Объективно оценивая первые шаги этой организации, следует сказать, что, несмотря на многочисленные трудности процесса становления, строительство идет неплохо. За семь месяцев строители ПМО освоили строительномонтажных работ 282 тыс. руб. при плане 260 тыс. руб. К началу октября ожидается ввод 8-квартирного дома в совхозе «Ошминский», а в чет-

вертом квартале будет введен 12-квартирный дом в совхозе «Вякшенерский». Хорошими темпами ведутся работы на строительстве детского комбината в совхозе «Ошминский», досрочный ввод которого будет зависеть от строительства теплотрассы до наступления низких температур.

Объектом, на котором строителям ПМО придется поработать до конца пятилетки, является овцеводческий комплекс в совхозе «Ошминский». На нем начато возведение земляного полотна подъездной дороги, установлены колонны на двух кошарах, начато строительство котельной.

Несколько слов о строительных участках райпо и леспромхоза.

Стройучасток райпо в текущем году должен освоить 300 тыс. руб. на строительство пищекомбината, закончить общестроительные работы на таких объектах комбината, как производственном корпусе, административном здании, котельной, складском помещении и водонапорной башне. За семь месяцев на комбинате освоено 161 тыс. руб.

Строительство комбината продолжается, однако на темпах строительства отрицательно сказывается необеспеченность железобетонными изделиями, особенно плитами.

Над выполнением своей строительной программы трудится коллектив строительного участка леспромхоза. За семь месяцев здесь сданы два арболитовых дома, здание под АТС, балансированный узел нижнего склада, продолжается строительство жилья, котельной, других производственных объектов. В текущем году необходимо заложить нулевой цикл на Доме культуры, работы пока не начаты. Техническая документация на клуб еще не поступала, нет в леспромхозе и инертных материалов для закладки нулевого цикла. Все это осложняет положение и отодвигает начало строительства клуба на самый конец пятилетки. В этих условиях партийному комитету леспромхоза надо проявить большую настойчивость в ускорении строительства клуба.

Всем вам известно из своей производственной деятельности, что наряду

с подрядным способом мы ведем в районе строительство хозяйственным способом. Ряд хозяйств с этой задачей справляется неплохо.

По итогам семи месяцев освоение государственных капитальных вложений по району составило 70 процентов, а выполнение плана строительномонтажных работ по сельскому строительству — 82 процента.

План ввода в эксплуатацию основных фондов совхозами и промышленными предприятиями выполнен за семь месяцев на 51 процент, что составляет 13 процентов плана, или 71 процент к уровню семи месяцев прошлого года.

Перед нами стоит двойная задача: наперекор всем трудностям мобилизоваться, устранить наметившееся отставание на отдельных направлениях в выполнении плана строительства текущего года, а также наверстать отставание первых двух лет пятилетки в сумме 300 тысяч рублей. Это будет нашим ответом на решения декабрьского (1977 г.) и июльского (1978 г.) Пленумов ЦК КПСС.

Из выступлений в прениях

Б. Н. Смирнов, начальник Тоншаевского ремстройучастка.

Работая над выполнением социальных обязательств 1978 года, коллектив работников нашей организации приложил за истекший период немало сил и проделал значительный объем работ. План восьми месяцев будет выполнен. Из плана 350 тысяч рублей освоено 360 тысяч — это на 17 тысяч рублей больше по сравнению с соответствующим периодом прошлого года. Выполнены будут и другие технико-экономические показатели.

По итогам семи месяцев все бригады участка справились с поставленными задачами. В ходе социалистического соревнования победителем была признана бригада штукатуров-маляров, которую возглавляет Н. Н. Спиренкова, второе место заняла бригада плотников (бригадир И. П. Пленкин), третье место — бригада штукатуров-маляров (бригадир А. Т. Путиков).

Несмотря на успехи, у нас есть и отставание по освоению средств на объектах нового строительства — пристрой к Тоншаевской средней школе, Доме культуры, Доме Советов.

В докладе Ф. И. Тарасова верно отмечено, что с нашей стороны не все меры принимаются по своевременному вводу в эксплуатацию объектов. Правда, здесь есть и ряд субъективных причин. Так, объекты плохо снабжаются материалами, недостает у нас грузоподъемной техники, автомашин.

Однако, несмотря на имеющиеся трудности, наш коллектив строителей в ближайшее время сдаст в действие пристрой. Это будет не только нашей победой, но и победой для всех тех, кто принимал активное участие в быстрейшем завершении строительных работ на данном объекте. По окончании работ на нем строители нашего участка перейдут на Дом культуры, где также постараются потрудиться с большим напряжением. Приложим все силы, чтобы и на других объектах выполнить запланированный объем строительномонтажных работ.

П. А. Томаров, секретарь парткома совхоза «Вякшенерский».

Капитальное строительство производственных помещений, жилья и бытовых построек в последние годы приобрело широкий размах. С каждым годом все больше выделяется денежных средств на ведение строительномонтажных работ, а также на приобретение строительных материалов.

За последние годы в нашем совхозе построены и пущены в эксплуатацию телятник, свинарник, КЗС-10, сушилка для сушки льновороха, двенадцать квартир, детский комбинат с котельной, пилорама. В настоящее время строится 12-квартирный дом, четыре одноквартирных дома. Эти объекты должны быть пущены в эксплуатацию. Строится коровник на 200 голов, который пустят в действие в следующем году.

Пятилетним планом предусмотрено освоить денежных средств на капитальное строительство 1600 тысяч рублей. За 2,5 года освоено 835 тысяч рублей. Строительство у нас в основном ведется хозяйственным способом. Каждому понятно, что строить таким методом нелегко. Требуется немало усилий для приобретения строительных материалов, для их перевозки и доставки к месту строительства.

Созданная строительная организация для совхозов — Тоншаевский ПМО — пока еще слаба. Она не имеет своей производственной базы, испытывает недостаток в квалифицированных кадрах. Не случайно строительство 12-квартирного дома ПМО идет медленно, а он в этом году является пусковым.

Большие задачи по выполнению строительномонтажных работ предстоит выполнить в 1979—1980 годах.

Хотелось бы остановиться на том, что совхоз испытывает недостаток в силикатном кирпиче, шлаковате, в трубах для прокладки трубопровода и монтажа отопительной системы и так далее. Отсутствие их может отрицательно сказаться на дальнейшем ходе строительномонтажных работ.

Н. А. Чинишева, председатель Увийского сельского совета.

За годы девятой и истекший период десятой пятилетки в колхозе имени Ленина проделана немалая работа по строительству. Построены коровники, телятник, гараж, зерносклад для минеральных удобрений, картофелехранилище, детские ясли, школа на 192 места, интернат, колхозная столовая, введено в строй немало жилья.

В настоящее время строительство в хозяйстве продолжается. К началу уборочной страды надо бы сдать в действие КЗС-20 и сушилку льновороха, однако отсутствует шифер для КЗС-20.

Застройка центральной садыбы колхоза ведется по генеральному плану.

В настоящее время на протяжении одного километра у нас дорога покрыта

щебнем от трассы Тоншаево—Ошминское до здания конторы правления колхоза. Принимаются меры по завозу щебня для строительства подъездных путей к животноводческим фермам и складам.

Немало объектов пущено в эксплуатацию в нашем хозяйстве. Но здесь хочется высказать строителям пожелание, чтобы они не забывали о качестве. Уже через год-два придется вести ремонт полов, потому что строители используют сырые пиломатериалы.

В текущем году у нас строятся два 2-квартирных дома в деревянном исполнении. В связи с этим нужен красный кирпич для кладки печей. Его у нас нет.

В следующем году начнем строить два 4-квартирных дома. Проектно-сметная документация подготовлена, также должны приступить к строительству сельского Дома культуры. Планируем построить пункт технического обслуживания, а также другие объекты.

Партийная организация колхоза, правление колхоза делают все, чтобы благоустроилось наше село, вводилось бы больше жилья, которое так нам необходимо.

В. А. Рудометов, крановщик Нижегородского леспромхоза.

Перед коллективом работников стройучастка Нижегородского леспромхоза в области капитального строительства в третьем году десятой пятилетки поставлены большие задачи. Так, план капитальных вложений составляет 311 тысяч рублей, из которых за семь месяцев освоено 115 тысяч рублей. Запланировано выполнить объем строительномонтажных работ на сумму 111 тысяч рублей, из них за семь месяцев освоена половина. Успешно ведутся работы по капитальному ремонту объектов производственного значения и жилых домов.

В этом году намечено сдать в эксплуатацию шесть жилых домов, котельную. Пока пущено в действие 2 дома, площадь которых 224 кв. м. Строительство объектов велось бы более быстрыми темпами, если бы наш стройучасток бесперебойно снабжался строительными материалами. У нас недостает арболита, который требуется для строительства жилья, нет бутового камня, щебня.

Преодолевая трудности, коллектив работников уверенно идет к намеченной цели. Он постарается сделать все, чтобы третий год десятой пятилетки завершить с хорошими результатами.

Ю. В. Дурнев, директор совхоза «Ошминский».

Дирекция совхоза, партийная организация и работники сельского Совета придают большое значение вопросам развития и расширения капитального строительства. Мы хорошо понимаем, что успешное развитие сельскохозяйственного производства, укрепление экономики хозяйства, улучшение условий труда и быта наших работников невозможны без ведения капитального строительства. Только за последние годы в хозяйстве построены интернат при Ошминской средней школе, более двадцати квартир для рабочих и служащих, два склада для минеральных удобрений, пункт сушки льновороха, АВМ-0,65, склад для газового хозяйства и целый ряд других объектов.

С начала десятой пятилетки освоено 394,5 тысячи рублей. Большое строительство ведется в текущем году. Хозяйственным способом построено уже три двухквартирных дома, строится детский комбинат на 90 мест, два восьмиквартирных дома, овцекомплекс, ведется строительство дороги с твердым покрытием на территории совхоза. Из плана 620,4 тысячи рублей на первое августа освоено 383,1 тысячи рублей.

Однако, как справедливо отмечено в докладе, в области строительства имеется очень много недостатков. До сих пор не ведется строительство восьмиквартирного дома силами МПМК. В текущем году он должен быть сдан в эксплуатацию, но с начала года на нем освоено всего 31 тысяча рублей из запланированных 103 тысячи рублей. Крайне медленно продвигаются дела и на других объектах.

До настоящего времени нет финансирования на строительство овцекомплекса, хотя на нем освоено уже 145,6 тысячи рублей, не начато строительство водоема силами прорабского участка Хмелевицкой ПМК. Очень плохо идет и строительство дороги. Строительные объекты очень плохо обеспечиваются материалами, что ведет к замораживанию строек. Желательно, чтобы строители серьезнее относились к выполнению своих обязанностей: вели бы строительство более быстрыми темпами и с хорошим качеством. Мы же в свою очередь станем принимать все меры для того, чтобы средства, выделяемые на капитальное строительство, успешно осваивались.

ЦВЕТЫ

Цветы, цветы... никто их здесь не сеял,
 Растут себе, свои считая дни...
 И, мир лаская красотой своею,
 Людскую жизнь украсили они.
 Щедра природа на цветы у нас!
 И красками богата тоже.
 И все же мне ласкает глаз
 Мой васплек, укрытый рожью.
 Осколок неба, цвет небесной сини...
 Ромашка хороша, но рядом с ним
 Она трепещет, словно лист осины,
 Чуть тронутый дыханием одним.
 Красавец лета. Взгляд любимых глаз...
 Он спутник ржи и потому мне дорог,
 Что пахнет васильком от хлебных корок.
 Щедра природа на цветы у нас!
Н. СЛАСТНИКОВ.

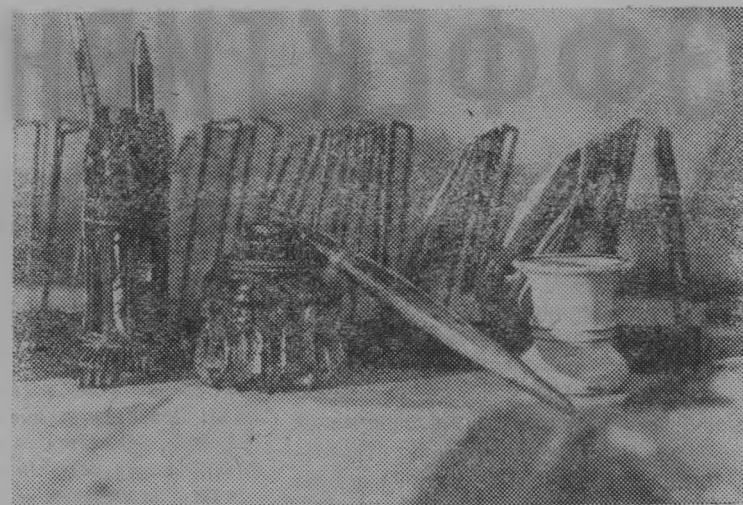
● ● ●
 Не верится, что не случится встреча.
 Не верится, что быть ей суждено.
 И будет это утро, или вечер,
 Зима, весна ли, осень — все равно.
 Приедешь ли сюда ко мне неожиданно,
 Сама ли я найду тебя вдали, —
 Все те же ты и я, из дней тех давних,
 Ни в чем мы измениться не могли.
 Что годы — не поблекнуть нам с тобою:
 Надеждой встреча в нас живет всегда,
 Мы высветлены давнею любовью,
 Которая как утро молода.
 Друг к другу — нам теперь так труден путь,
 А кажется — лишь руки протянуть.

● ● ●
 Средства все мобилизованы:
 Мастерство, организованность.
 Делу чести — взять в свой бункер хлеб сполна,
 Не оставив ни единого зерна.
 Соревнование за намолот
 Из нас на каждого по девятьсот
 Стать массовым и может и должно,
 Для этого нам многое дано.
 Возможности взвесив — оценит любой:
 Машины есть, опыт есть наш коллективный,
 Ипатовский метод уборки хлебов —
 Как пальцы в кулак силы все воедино.
 Смена ударная — этим и горд,
 Самозабвенности требует жатва.
 Будет сегодняшний чай-то рекорд
 Нормой его товарищей завтра!
 В битве за хлеб, хлеборобов отряды!
 Ни одного отстающего рядом!
Ю. НИКОЛАЕВА.



На снимке: Дом-музей Л. Н. Толстого в Ясной Поляне.

Фото П. Маслова.



Ясная Поляна... Здесь родился и жил Лев Николаевич Толстой. Здесь все — усадьба, дом-музей, каждая комната в нем, каждый предмет — хранит память о великом писателе.

На снимке: чернильница и перо, причастные к славе великого писателя.

Фото И. Зотина и Б. Кавашкина.

ПРИЗНАКИ ГРОЗНОЙ БОЛЕЗНИ

Человек, систематически употребляющий спиртные напитки, становится алкоголиком незаметно для себя. Поэтому поначалу многие даже не отдают себе отчета в том, что дурная привычка переросла в тяжелую болезнь. «Конечно, я выпиваю, пью много и часто, но алкоголиком себя не считаю», — обычно говорят такие люди.

Основным признаком алкоголизма является постоянное непреодолимое влечение к спиртному, вследствие чего каждая последующая доза выпивается тогда, когда еще не закончилось действие принятой ранее. Больной испытывает потребность в опохмелении, а лишение алкоголя вызывает у него ряд неприятных ощущений и острую потребность в приеме алкоголя, после удовлетворения которой эти явления несколько смягчаются.

Обычно через 12 часов после прекращения приема алкоголя появляются дрожание рук, тошнота, изжога, боли в области сердца и желудка, физическая слабость, потливость. Все это часто сопровождается пониженным настроением, ощущением тоски.

Важным признаком сформировавшегося алкоголизма принято считать потерю чувства меры в употреблении спиртного. Вначале это проявляется

в том, что больной все чаще и чаще вводит себя в более тяжелые состояния опьянения. Однако в некоторых ситуациях он может воздержаться от приема спиртного. В дальнейшем утрачивается и этот контроль.

У больных заметно меняется поведение, обычно они бывают инициаторами скандалов и драк. Злобность, взрывчатость

3 недель. В результате основными чертами характера становятся безволие, лживость. Появляется специфический для хронической алкогольной интоксикации алкогольный юмор, который отличается от юмора здоровых людей своей грубостью и отсутствием оценочности ситуации. Нарастает ревность к жене, возникают так называемые ревнивые под-

возникают белая горячка, галлюцинации. Больные не спят, мечутся. Спасаясь от «преследователей», они могут выбраться из окна, спрыгнуть с балкона, броситься под транспорт.

При доброкачественном течении алкоголизма периодически наблюдаются светлые промежутки, во время которых человек прекращает пьянство. Длительность светлых промежутков и их устойчивость зависят от установки больного на прекращение пьянства. Но считать, что в этот период наступает выздоровление, нельзя. Любое, даже через несколько лет, нарушение запрета на употребление спиртных напитков, каким бы минимальным оно ни было, приводит к возврату заболевания.

Заметим, что на многих этапах развития болезни человек, взяв себя в руки и проявив силу воли, способен самостоятельно отказаться от спиртного. А врач-специалист поможет выполнить это намерение. Но в ряде случаев без лечения в специальных медицинских учреждениях не обойтись.

Б. МИРОНОВ,
врач-нарколог (ТАСС).

Медики советуют, рассказывают

и вспыльчивость сочетаются у таких людей с повышенной требовательностью к окружающим и весьма снисходительным отношением к себе. Возникает стойкая бессонница — не помогают и снотворные средства, к которым организм быстро привыкает.

Трудоспособность больного снижается сначала количественно, а затем и качественно, что приводит к частым увольнениям и смене мест работы, понижению в должности, уменьшению заработка. А это усложняет и без того запутанные отношения с семьей, родными и близкими.

Нередко больные начинают пить запоями, которые продолжаются от 2—5 дней до 2—

зрения пьяниц: жена обвиняется в измене, легкомыслии. Дальше события могут развиваться так: увольнение с работы, правонарушение, совершенное ради выпивки — ведь на ней сконцентрированы теперь все интересы. При соединяются различные заболевания: инсульты, сосудистые кризы, язвенная болезнь, печеночная недостаточность и прочие. Состояние больных ухудшается, они становятся нетрудоспособными, переводятся на инвалидность и в конце концов преждевременно умирают.

В конечной стадии алкоголизма появляются обмороки и припадки, напоминающие эпилепсию. Нередко у больных

ЗЕЛЕНАЯ АПТЕКА ТЫСЯЧЕЛИСТНИК

Тысячелистник обыкновенный — многолетнее травянистое растение с тонким стройным стеблем, линейными ристорассеченными листьями, белыми или розовыми цветками, собранными в соцветие — щиток. Встречается по всей территории Тоншаевского района, растет на лугах, в зарослях кустарников, вдоль дорог, по оврагам и кюветам.

В медицине используют траву тысячелистника. Она содержит малоизученные основания, гликоалколоид ахиллеин, эфирное масло, смолы, органические кислоты, горькие, дубильные вещества, витамин С и другие. Заготавливают траву во время цветения растения (в июне—октябре). Ее срезают серпом и связывают в пучки, сушат их на чердаках или в сараях. Сухую траву можно хранить 2 года.

Тысячелистник известен как

хорошее кровоостанавливающее средство. В народе его называют «крававником» и используют при легочных, носовых, желудочно-кишечных, геморроидальных, маточных и наружных кровотечениях. Экспериментально установлено, что алкалоид ахиллеин повышает свертываемость крови, что определяет его кровоостанавливающий эффект. При маточных кровотечениях (при обильных менструациях, фибромиомах, воспалительных заболеваниях матки) сказывается также способность препаратов тысячелистника усиливать сокращение маточной мускулатуры. Как кровоостанавливающее средство траву тысячелистника назначают в виде жидкого экстракта (по 40—50 капель 3 раза в день) или водного настоя из 15 г травы на стакан кипятка. Настой принимают по 1 столовой

ложке 3 раза в день до еды. В народной медицине советуют в качестве хорошего средства кровоостанавливающего средства принимать порошок из смеси равных частей тысячелистника и крапивы (по 0,3 г порошка 3 раза в день).

При наружном применении настоя тысячелистника учитываются и его ранозаживляющие свойства. Народным средством лечения кровоточащих или долго не заживающих ран является также свежий сок из листьев тысячелистника. Иногда прикладывают к ранам измельченные свежие или обваренные кипятком и размоленные в теплой воде сухие листья.

Довольно распространено употребление тысячелистника при желудочно-кишечных заболеваниях, а также в качестве горечи для повышения аппетита. Настой его (1 чай-

ная ложка травы, заваренная в 2-х стаканах кипящей воды) принимают по 1 столовой ложке за 15—20 минут до еды. Употребляют тысячелистник при гастритах, язвенной болезни желудка и двенадцатиперстной кишки и других заболеваниях, сопровождающихся нарушением пищеварения и болями в области желудка и кишечника. Причем при гастритах с пониженной кислотностью желудочного сока рекомендуют пить свежий настой — по 3—4 столовых ложки перед едой. Траву тысячелистника входит в состав желудочных, слабительных и аппетитных сборов.

Сухое, кондиционное сырье, трава тысячелистника принимается всеми аптеками района по цене 40 копеек за килограмм.

А. ПРАВДЮК.

Зам. редактора
А. Л. ПЕРМИНОВ.

АДРЕС РЕДАКЦИИ:
606950 р. п. Тоншаево
Горьковской области,
ул. Центральная, дом 14

ТЕЛЕФОНЫ: редактора—3-115, зам. редактора—3-114, ответственно-го секретаря—0-112, отдела сельского хозяйства—1-81, отдела писем—3-113, бухгалтерии—0-113, типографии—0-116.

Газета выходит по вторникам, четвергам и субботам.
Зак. 687 Тираж 4488

Тоншаевская типография управления издательства, полиграфии и книжной торговли Горьковского облисполкома.