

# Тоншаевский КОЛХОЗНИК

ПРОЛЕТАРИИ ВСЕХ СТРАН СОЕДИНЯЙТЕСЬ!

Орган Тоншаевского РК КПСС и районного Совета народных депутатов Горьковской области

№ 102 (4933)  
Год издания 41-й

Четверг, 24 августа 1978 года

Цена 2 коп.

## НА ПОЛЕВЫХ РАБОТАХ — НИ ОДНОГО ОТСТАЮЩЕГО РЯДОМ!

РЕПОРТАЖ

### УБИРАТЬ ХЛЕБА В ЛЮБЫХ УСЛОВИЯХ

Претворяя в жизнь решения июльского (1978 г.) Пленума ЦК КПСС, хлеборобы совхоза «Ошминский» решили в текущем году значительно увеличить производство продукции полеводства. Они обязались продать государству 300 тонн зерна, провести уборку зерновых культур за 10—12 дней рабочих.

В целях успешного проведения уборочных работ в совхозе создан уборочно-транспортный комплекс. В его состав вошли три звена. Первое ведет скашивание зерновых в валки, второе занимается обмолотом, третье — отвозит зерно на зерносушильный комплекс. Получилось своеобразное разделение труда, что положительно сказывается на темпах уборки. Звеньевые постоянно знают свою основную работу, они не ждут указаний дирекции. Иногда только приходится согласовывать график движения, то есть на какое поле переезжать.

В этот день звено по скашиванию зерновых, которое возглавляет Н. А. Посажеников, работало на поле у деревни Шиминер. Пять комбайнов идут один за другим. Ровными рядами ложится в валки озябая рожь. Местами она полегла, но это не сдерживает движений комбайнов. На валковании трудятся механизаторы В. К. Стяжкин, Г. В. Томилов, А. И. Ворожцов, А. И. Мальцев. Механизаторы опытные, с большим стажем работы. В умелых руках дело спорится.

— Мы не помним такой уборки, как нынешняя, — говорят комбайнеры в период короткой остановки. — Погода ненадежная, поэтому приходится брать не на полный захват жатки, чтобы валки получались потоньше. Они быстрее поспеют для обмолота.

Покурив и обсудив текущие дела, комбайнеры снова приступили к косовице. Они спешат. Это и понятно. Время уходит, а убирать предстоит еще много. Круг за кругом идут комбайны. С каждым заходом уменьшается хлебный массив. На счету звена по скашиванию зерновых уже 370 гектаров.

На поле, что раскинулось у деревни Веселые, работает звено по обмолоту валков. Его возглавляет Л. К. Томилов. Подбор валков ведут комбайнеры Г. А. Малышев, В. А. Елсуков, А. Г. Малышев, Ю. А. Томилов, В. Г. Махнев и Н. А. Томилов. Здесь «стенные корабли» идут не один за одним, а обгоняя друг друга. Как только валок небольшой, машина быстро продвигается вперед, чуть масса погуще, так сбавляется скорость. Вперед выходит другой. Здесь нет постоянного лидера. Они часто меняются.

К полудню небо прояснилось, выглянуло солнышко. У механизаторов сразу поднялось настроение. Валки быстро стали подсыхать. Работа пошла споро. У одного из комбайнов наполнился бункер зерном. По полю раздался сигнал. Машина подъехала под погрузку. Из бункера в кузов течет зерно нового урожая. К машине подходит еще один комбайн. Разгрузившись, они снова продолжают подбирать валки, а машина отправляется на зерносушильный комплекс.

На отвозке зерна работает звено, в состав которого входят шоферы Н. Л. Окунев, Н. А. Юдинцев, Л. А. Нечаев, Н. Ф. Жуков и В. Н. Махнев. Эти люди понимают всю ответственность уборочной страды и стараются работать так, чтобы комбайны не простаивали.

На зерносушильном комплексе работают М. В. Михалицын, Л. Н. Окунев и Е. С. Синцов. Сушка зерна несколько затруднена, так как оно поступает с поля очень высокой влажности. При всем старании рабочих КЭС отдельные партии зерна невозможно довести до посевных кондиций. Поэтому его отправляют на АВМ, где под большой температурой его просушивают и размалывают на фураж.

Уборка трудная, но ждешь, когда подсохнет зерно в валках, нет возможности. Поэтому в совхозе все подчинено одной цели — любыми путями, при любых условиях убрать выращенный урожай.

В. ГРУЗДЕВ.



Дмитрий Егорович Томилов работает механком во втором отделении совхоза «Вякшенерский». Немало сил вложил он в то, чтобы своевременно подготовить зерноуборочную технику. Сейчас, когда в совхозе наступила горячая пора жатвы хлебов, Дмитрий Егорович сел за штурвал комбайна. Опытный, хорошо знающий технику механизатор добивается высокой выработки. За первую пятидневку уборочной страды уложил в валки озимые культуры на площади более сорока гектаров.

В совхозе «Вякшенерский» озимые скошены в валки на площади 252 гектаров и с 35 гектаров обмолочены. Большой вклад в общее дело вносит комбайнер Дмитрий Егорович Томилов.

На снимке: Д. Е. Томилов.  
Фото В. Втюрина.

### ОБМОЛАЧИВАЮТ ВАЛКИ

В минувшее воскресенье с утра погода была благоприятной. Механизаторы, как только чуть подсохла роса, сразу же выехали в поле. На обмолот озимой пшеницы вывели свои машины комбайнеры А. Н. Безденежных, Е. М. Тырипов, С. П. Иванов, Н. И. Иванов и молодой механизатор Вячеслав Кудрявцев. За один день, максимально используя технику, они намолотили более 60 тонн хлеба.

Хорошо потрудились и шоферы. На отвозке зерна от комбайнов на зерносушильный комплекс особенно отличился В. П. Солоницын. В этот день

он перевез более 40 тонн зерна. Немного отстал от него шофер Н. А. Соловьев.

На 23 августа в колхозе имени Кирова озимые культуры скошены на площади 180 гектаров, валки обмолочены с 35 гектаров.

Одновременно с уборкой зерновых в хозяйстве ведется скирдование соломы. На волокуше работает А. М. Безденежных, на стогометателе — А. С. Юргин. Они заскирдовали солому с площади 12 гектаров.

В. БЕЗДЕНЕЖНЫХ,  
председатель колхоза.

### ВРЕМЯ ТОРОПИТ

Преодолевая трудности, добиваются хороших результатов на уборке хлебов механизаторы колхоза имени Ленина. Комбайнеры М. А. Кокорин, С. А. Шимбуев и Ф. А. Голубев начали жатву текущего года с подкашивания озимой ржи. Не все поначалу клеилось в работе. Полеглые хлеба затрудняли уборку, но благодаря усилению комбайнеров озимая рожь была подлафечена на площади 215 гектаров.

Спустя несколько дней в поле выехали комбайны с подборщиками. Два уборочно-транспортных звена, которые возглавляют опытные комбайнеры Алексей Леонидович Дудин и Егор Егорович Архипов, начали подбор валков. За первый день ими было намолочено 45 тонн ржи.

— Повышенная влажность зерна замедляет его просушку, — рассказывает агроном колхоза Л. Н. Чугунов, — Да и большие нагрузки на сушилку

сказываются на ее техническом состоянии. Вероятно только по этой причине вышли из строя одна сушилка, да и другая уже находится в плохом состоянии. Мы принимаем все меры по их обслуживанию.

В две смены организована работа по просушке зерна, где хорошо работают Александр Валентинович Чикишев и Анатолий Филиппович Маяков.

Одновременно с уборкой хлебов в хозяйстве ведется и посев озимых. Трактористы Сергей Ефимович Мальцев и Иван Васильевич Путиков работают на посеве озимой ржи. На сеялке работает опытный севец Павел Васильевич Никитин. Они добились хороших результатов своего труда. Ими засеяна площадь в 93 гектара.

Недостаточное количество семян сказывается на производительности. Но правление колхоза принимает все меры, чтобы быстро завершить сев.

В. ЕВСТРОПОВ.

### ТЕРЕБЯТ ЛЕН

Хороший урожай льна выращен в текущем году в совхозе «Ошминский». Сейчас перед механизированным звеном по выращиванию льна стоит задача — своевременно вытербить и разостлать его на стлище. Первыми приступили к этой работе звеньевой М. П.

Окунев с комбайнером Л. И. Мальцевым. К ним на помощь подключился льноуборочный агрегат Ф. И. Ворожцова. В Шукшумском отделении они вытербили, обмолотили и разостлали лен под августовские росы на площади 10 гектаров.

Г. БАСТРЫКОВ.

### ЗАСЛУГА ТРАКТОРИСТОВ

В колхозе «Коммунар» озимые культуры посеяны на площади 76 гектаров. В этом большая заслуга трактористов А. С. Чернигина и П. В. Поплаухина, сева И. А. Махнева.

Они постоянно перевыполняют нормы выработки.

Почву для посева готовят трактористы А. И. Лежнин и В. В. Мысин.

Н. КОНОВАЛОВА.

### КАК РАБОТАЮТ БРИГАДЫ И ЗВЕНЬЯ?

Данные на 23 августа 1978 г.

Первая графа — фамилия, имя, отчество бригадира или звеньевого, вторая — название хозяйства, третья — план закладки силоса, четвертая — заложено, пятая — план заготовки сенажа, шестая — заготовлено (в тоннах).

|                                |       |       |       |      |
|--------------------------------|-------|-------|-------|------|
| Чикишев Н. В. имени Тимирязева | 1500  | 2450  | 700   | 1313 |
| Походенко В. М. имени Кирова   | 2200  | 3650  | 1100  | 1100 |
| Мамаев С. А. «Коммунар»        | 3000  | 3600  | 1300  | 1360 |
| Хаймов Ю. А. «Путь Ленина»     | 1500  | 2100  | 800   | 800  |
| Демин А. С. имени Ленина       | 3000  | 3000  | 1200  | 1250 |
| Гущин В. Е. «Красная нива»     | 1800  | 1800  | 600   | 600  |
| Втюрин В. И. имени Свердлова   | 2500  | 2300  | 800   | 700  |
| Волков П. В. «Малокаменский»   | 2200  | 2600  | 1300  | 800  |
| Перин П. А. «Колос»            | 2300  | 1570  | 900   | —    |
| Чикишев В. В. «Прогресс»       | 2000  | 4050  | 1400  | 700  |
| Созинов Н. Е. «Пижемский»      | 1500  | 2000  | 500   | —    |
| Вшивцев И. Н. «Ошминский»      | 3500  | 4236  | 2800  | —    |
| Трушков В. М. «Вякшенерский»   | 3000  | 3000  | 2600  | —    |
| Всего по району                | 30000 | 36356 | 16000 | 8623 |

# КТО ВПЕРЕДИ, КТО ОТСТАЕТ?

Работниками районной инспектуры Госстатистики подведены итоги работы среди промышленных предприятий. По выполнению плана по объему реализации продукции наивысших результатов добились районный комбинат бытового обслуживания — 107 процентов, межколхозный лесхоз и Тоншаевская машиносчетная станция — 105 процентов, Нижемский лесхоз — 103, Нижемский леспромхоз — 102 процента. Этими предприятиями реализовано потребителям продукции сверх плана на 110,8 тысячи рублей. Успешно справились с данным заданием районное объединение «Сельхозтехника», а также типография.

Однако отдельные предприятия по итогам семи месяцев идут с отставанием. Льнозавод выполнил план по реализации продукции на 77 процентов, маслозавод — на 88, Альцевское торфопредприятие — 94, Шайгинский филиал Линдовского ЛДПО — 98 процентов. В результате ими недо-реализовано продукции на 231 тысячу рублей, из которых 127 тысяч рублей падает на долю маслозавода.

В целом же по району план по реализации продукции за отчетный период сделан на 98 процентов, что в денежном выражении составляет 6682 тысячи рублей. Сократился объем реализации продукции и по сравнению с соответствующим периодом прошлого года на 291 тысячу рублей. Значительно увеличили объем реализации продукции в текущем году районный комбинат бытового обслуживания, машиносчетная станция, лесхоз, районное объединение «Сельхозтехника».

В работе каждого предприятия не менее важным является и отчет за выполнение плана по производству валовой продукции. Промышленности района планировалось выпустить продукции на сумму 7167 тысяч рублей. Фактически же ее изготовлено на 441 тысячу рублей меньше предусмотренного.

С хорошими показателями завершили отчетный период Тоншаевская машиносчетная станция — 105 процентов, районное объединение «Сельхозтехника» — 104, Нижемский леспромхоз — 103 процента. Они произвели продукции сверх плана на 112,8 тысячи рублей.

Не справились с выполнением плана по данному заданию Нижемский лесхоз, Альцевское торфопредприятие, Шайгинский филиал Линдовского ЛДПО, льнозавод и маслозавод. Ими недоделано продукции на 983 тысячи рублей. Особенно большое отставание допустили Альцевское торфопредприятие — 663 тысячи рублей, маслозавод 110 тысяч рублей.

По данному показателю также отчитываются швейный цех Шайгинского филиала Уренского швейного производственного объединения, Нижемский филиал Шахунской строчевышивальной фабрики, Тоншаевский филиал Семёновского объединения «Сувенир». Два последних по итогам семи месяцев добились значительного перевыполнения: 4 и 15 процентов соответственно.

Нижемский леспромхоз, районное объединение «Сельхозтехника», Нижемский лесхоз, Альцевское торфопредприятие, Шайгинский филиал

Линдовского ЛДПО, льнозавод, маслозавод и районный комбинат бытового обслуживания отчитываются за производство основных видов продукции в натуральном выражении. Леспромхоз не справился только с вывозкой древесины — 90 процентов и изготовлением хвойной муки — 63 процента, районное объединение «Сельхозтехника» по всем основным видам продукции добилось хороших результатов. Нижемский лесхоз не выполнил задания по вывозке древесины и выпуску шпакетника. Альцевское торфопредприятие идет с отставанием по добыче и вывозке топливного торфа. Из девяти видов продукции, по выпуску которого доведен план до коллектива Шайгинского филиала Линдовского ЛДПО, только по производству тарной доски выполнено задание. Неважно обстоят дела на льнозаводе и маслозаводе. В районном комбинате бытового обслуживания допущено отставание по индивидуальному пошиву одежды, ремонту обуви, ремонту металлических изделий.

В производственной деятельности каждого коллектива большое значение играет выполнение плана по производительности труда. Этот показатель со всей наглядностью доказывает все плюсы и минусы в работе каждого предприятия.

В целом по району одним работником производственно-промышленного персонала на семь месяцев выработано валовой продукции на 3592 рубля, что составляет 90 процентов. Порадовали своими успехами по выполнению данного показателя Нижемский леспромхоз, районное объеди-

нение «Сельхозтехника», типография, районный комбинат бытового обслуживания, межколхозный лесхоз, Шайгинский филиал Линдовского ЛДПО. Все они, кроме типографии, добились увеличения роста по производительности труда по сравнению с соответствующим периодом прошлого года.

Нижемский лесхоз сделал план по данному заданию на 96 процентов, Альцевское торфопредприятие — 36, льнозавод — 85, маслозавод — 91.

На ряде предприятий рост заработной платы промышленно-производственного персонала опережает рост производительности труда. Так, в Альцевском торфопредприятии — на 46 процентов, на льнозаводе — на 26 процентов, маслозаводе — на 8, районном комбинате бытового обслуживания — на 6 процентов.

Все промышленные предприятия района отчитываются за выполнение плана прибылей. Как и прежде, задание по этому показателю в целом по району по итогам семи месяцев не выполнено. Вместо 281,7 тысячи рублей получено прибылей 203,2 тысячи рублей. План прибылей выполнили типография, Нижемский лесхоз, Шайгинский филиал Линдовского ЛДПО, райбыткомбинат, межколхозный лесхоз.

Приведенные выше цифры и факты говорят о том, что промышленность района по итогам семи месяцев ни по одному из важнейших показателей не добилась положительных результатов. Это еще раз говорит о том, что на рабочих местах не полностью используются все возможности для достижения поставленной цели.

Т. ТОМАРОВА.

## ЗАТРАТЫ МАЛЫЕ — ВЫГОДА БОЛЬШАЯ

Неподалеку от свиноводческого комплекса латвийского совхоза «Салацгрива» вырос необычный животноводческий городок. Всего за несколько месяцев строители возвели два ряда приземистых помещений, разделенных на секции, а между ними устроили выгульные площадки с кормушками. 300 свиноматок отлично чувствовали себя в ловких условиях. Днем они находились в открытых загонках — там же их кормили, а ночью забирались в «палатки», построенные из газобетона.

В лагере животных держали четыре месяца и только за несколько дней до опороса перевели в более капитальные помещения. Но и те совхозные строители соорудили из недефицитных материалов. Здесь свиноматки находились два месяца, а после отъема поросят их снова вернули в лагерь.

Выгоды новой технологии содержания маточного поголовья в том, — рассказывает директор совхоза А. Диура, — что можно при минимальных затратах резко увеличить выход поросят, а значит — наращивать производство свинины. Лагерь для свиноматок позволяет намного интенсивнее использовать репродукторные фермы. По сути дела, на тех же производственных площадях мы теперь получаем почти вдвое больше поросят, чем прежде. В нынешнем году совхоз произведет их около семи тысяч, что позволит почти полностью отказаться от закупки молодняка в других хозяйствах. Практика показала, что свиноматки, содержащиеся круглый год на открытом воздухе, дают крепкое и здоровое потомство.

Выгодно новое дело и с экономической стороны. К примеру, затраты на строительство лагеря окупались в течение трех месяцев. Репродуктор облегченного типа обошелся в 60 тысяч рублей — значительно дешевле, чем типовой. Для его сооружения использовались газобетон и другие нелимитируемые строительные материалы.

В этом году «Салацгрива» продаст государству 900 тонн свинины, а в недалеком будущем предполагает удвоить эту цифру, для чего планирует получать до 18 тысяч поросят в год.

В Лимбажском районе уже в одиннадцати хозяйствах завершается строительство лагерей-площадок и свиноматочных облегченного типа. Колхозам и совхозам помогают шефы — коллективы крупных заводов Риги и местных предприятий, которые взяли на себя сооружение девяти животноводческих помещений. Осенью все они будут заселены, что даст возможность в 1979 году дополнительно получить 25 тысяч поросят. Расчеты показывают, что благодаря этому резерву район обеспечит соблюдение плановых темпов роста производства мяса в десятилетке.

Г. БЕЛОВА,  
корр. ТАСС.

г. Лимбажи,  
Латвийская ССР.



Нина Коротаева работает швеей в Нижемском Доме быта. Несмотря на молодость, работница отлично справляется с возложенными на нее обязанностями.

...Строчут швейные машинки в цехе массового пошива. Из-под рук мастеров выходят красиво сшитые кофточки и платья, блузки, юбки и другие изделия. Все они пользуются большим спросом у населения, и не только в поселке Пижма, но и в окрестных деревнях.

К этим вещам приложила руки и Нина Коротаева. Трудолюбивая, способная, она быстро изучила все премудрости этой работы. Никогда не откажет в совете напарнице, подскажет, как лучше сделать шов, строчку, выточку. Трудиться она любит, старается разнообразить фасоны изделий.

На снимке: швея Нина Коротаева, Нижемский Дом быта.

Фото Т. Поплаухиной.

## ИЗ ЛЕПЕСТКОВ АРОМАТНОЙ РОЗЫ

Каждый грамм розового масла — это полторы тысячи цветов казанлыкской розы. Лишь зная это, можно до конца понять, сколь весом итог нынешнего сезона ее переработки в Грузии: 340 килограммов розового масла — на 60 килограммов больше, чем планировалось. Наряду с парфюмерными, его получают многие фармацевтические предприятия страны.

Розовое масло, как «источник радости для тела», упоминается в древнеегипетских рукописях. Установлено, что оно входило в состав смол для бальзамирования. Дошли до нас сведения и о том, что юного фараона Тутанхамона лечили смесью из равных частей розового и эвкалиптового масла, мирры и меда. Этот рецепт, кстати, использован в изготовлении лекарства «Розалан», которое рекомендуют как общеукрепляющее и противовоспалительное средство.

Грузия — один из ведущих в стране регионов, производящих розовое масло. Заказы на него поступают из многих городов Советского Союза, а также из-за рубежа.

А. КОНАЯ,  
корр. ТАСС.

Тбилиси.

Киев. По проектам архитекторов и инженеров «Украинграждансельстроя» в селах Киевской области построено много жилых домов, школ, детских садов, торговых и культурно-бытовых центров.

Сейчас коллектив работает над созданием принципиально новой планировки центральных усадеб колхозов и совхозов.

На снимке (слева направо): главный архитектор института Е. Александров с коллегами А. Шутько и В. Свитко у макета села Шпильки, которое будет построено в Киево-Святошинском районе Киевской области.

Фото В. Лысенко.

(Фотохроника ТАСС).



## ГРАНИ БОЛЬШИХ ПЕРЕМЕН

Второй этап комплексной застройки начат на центральной усадьбе колхоза имени Ленина Горьковской области. Сейчас внимание сосредоточено на сооружении крупной спортивной базы и новой серии жилых зданий в селе Новое Холязино.

На оживленной дороге в юго-восточные районы области сейчас это самое видное село. Днем оно привлекает внимание рядами двухэтажных домов, окруженных молодыми садами, вечером, яркой освещенностью улиц, неоновой рекламой Дворца культуры, дома быта, универсама.

Десятый год Новому Холязину. Оно выросло в чистом поле и вобрало в себя все последние достижения организации сельского производства.

Есть в докладе товарища Л. И. Брежнева на июльском (1978 г.) Пленуме ЦК КПСС такие слова: «об удовлетворении жилищных и бытовых нужд, возросших культурных запросов сельских тружеников руководителями хозяйств, партийные комитеты, советские и профсоюзные органы должны проявлять не меньшую заботу, чем о развитии производства». Центральная усадьба колхоза имени Ленина — прекрасное подтверждение глубины этой мысли.

Колхоз имени Ленина и раньше строил много. Ориентируясь на развитие животноводства, он возводил новые фермы, но вынужден был размещать их вблизи населенных пунктов, соразмеряя мощность каждой с количеством населения той или иной деревни. В этих условиях трудно было думать о концентрации производства и широкой механизации труда.

И тогда колхоз пошел на очень крупные затраты. Mobilizyя все свои средства, широко используя государственные ссуды, он начал строительство села нового типа, где можно создать для тружеников деревни коммунальные удобства города, на высоком уровне поднять культурное обслуживание жителей. За восемь лет в строительстве центральной усадьбы было вложено около шести миллионов рублей. Свыше 300 семей справили новоселье в домах, где есть газ, горячая и холодная вода и центральное отопление. В общественном центре села сделано все, чтобы удовлетворить духовные запросы населения. На сцене Дворца культуры выступают лучшие театральные силы областного центра, здесь открыт филиал областной филармонии, действуют многочисленные кружки художественной самодеятельности.

Уже в ходе строительства агрогорода стало заметно, как омолаживается колхоз. Начали оставаться в хозяйстве выпускники местной средней школы, возвращаться после службы в армии ребята. Теперь здесь не знают, что такое нехватка рабочих рук.

Концентрация населения в одном месте позволила по-новому подойти и к организации производства. Возле села появились современные животноводческие комплексы на 2000 коров. Стали привычными такие понятия, как промышленное телевидение и конкурс среди выпускников школы на замещение вакантной должности оператора животноводческого комплекса.

Началась и преобразование колхозных угодий. Разумно оценивая природные факторы, колхоз превращает мелкие поля в массивы площадью до 400 гектаров. На таких угодьях гораздо производительнее используется техника.

Новые условия труда и быта рождают и новые высоты в производстве. Уже в нынешней пятилетке колхоз имени Ленина намерен производить на каждые 100 гектаров сельхозугодий по 1000 центнеров молока и 120 центнеров мяса, получать не менее 25 центнеров зерна и 240 центнеров картофеля с гектара. И сейчас колхозники уверенно идут к этой цели.

**В. ИОНОВ,**  
корр. ТАСС.

с. Новое Холязино,  
Горьковская область.

У Марии Софроновны Смородиной завидная профессия: она мастер хлебопечения. На протяжении многих лет занимается эта женщина таким нелегким и важным делом.

В четыре смены работает хлебопекарня в поселке Шайгино. Одну из них как раз и возглавляет Мария Софроновна. Хлебобулочные изделия, выпекаемые ее сменой, как правило, бывают вкусные, душистые.

Тепло отзывается о ветеране хлебопечения заведующая В. И. Лоскутова. «Это очень добросовестная работница, — говорит она. — Всегда старается добиваться хорошего качества. И это ей удается».

В сентябре товарищи по работе проводят Марию Софроновну на заслуженный отдых.



## В ЧИСЛЕ ЛУЧШИХ

Хочется рассказать о лучших коллективах ОРСа Пижемского леспромхоза, которые стали победителями в социалистическом соревновании во втором квартале этого года.

Столовая № 1 ОРСа, что расположена в центре поселка Пижма, известна не только работникам леспромхоза, но и всем, кому приходится бывать здесь по своим делам. Ее коллектив, возглавляемый Зоей Яковлевной Серовой, своей преданностью к любимой профессии добивается неплохих показателей. Довольны работой коллектива и клиенты.

В книге жалоб и предложений можно прочитать немало благодарностей от лиц разных профессий и возрастов. Благодарят за хорошее обслуживание, за недорогие обеды, за отлично оформленные и проведенные выставки кондитерских и кулинарных изделий.

На основании совместного

постановления Президиума Горьковского обкома профсоюза рабочих лесной, бумажной и деревообрабатывающей промышленности и Горьковского управления рабочего снабжения по итогам областного социалистического соревнования за высокую культуру торгового обслуживания населения и за высокие показатели в работе во втором квартале 1978 года среди других победителей отмечен и труд этого коллектива.

Ему присуждено первое место с вручением вымпела.

Такую же награду получил и коллектив магазина № 9, который добивается неплохих результатов, в чем немалая заслуга заведующей Александры Терентьевны Орловой.

В числе победителей этого соревнования и коллектив столовой № 7 во главе с Людмилой Сергеевной Ежовой. Им присвоено второе место и вручены почетные грамоты. Эта столовая находится в здании

Тоншаевской средней школы. Повару Татьяне Васильевне Махневой и ее подругам приятно слышать ежедневное звонко-голосое: «Спасибо за вкусный обед!».

Коллектив магазина № 1 (заведующая Ольга Семеновна Новоселова) занял второе место в этом соревновании, и в большом количестве уже имеющихся у нее почетных грамот прибавилась еще одна. Ольга Семеновна, проработав здесь не один десяток лет, до тонкости изучила спрос своих покупателей. Она живет интересами клиентов, а чтобы удовлетворить их спрос, часто ездит в Горький на базы для отборки необходимых товаров.

Всего один год проработала в коллективе счетных работников ОРСа Зоя Николаевна Зайцева, а кажется, что мы ее знаем долгие годы. Точная, аккуратная в работе, простая в обращении, она служит примером для многих.

**Л. МАЛЬЦЕВА,**  
бухгалтер ОРСа.

## КАПИТАЛЬНОЕ СТРОИТЕЛЬСТВО

В течение семи месяцев нужно было ввести в действие основных фондов производственного и непроизводственного назначения на сумму 537,2 тысячи рублей. Фактически же их введено 273,5 тысячи рублей, что составляет 51 процент. По сравнению с соответствующим периодом прошлого года освоение основных фондов сократилось на 111,7 тысячи рублей.

Из шести предприятий и совхозов района, которые отчитываются по данному показателю, только совхоз «Прогресс» успешно справился с семимесячной программой. Им введено основных фондов на сумму 59 тысяч рублей, или это 100 процентов к плану. Рост к соответствующему периоду прошлого года составляет 97 процентов. Неплохо работает в этом направлении совхоз «Вякшенерский». Задание семи месяцев им выполнено на 97 процентов, или недоосвоено две тысячи рублей. Здесь также по сравнению с прошлым годом достигнут рост — 62 процента. Пижемский леспромхоз, комбинат коммунальных предприятий, совхоз «Ошминский» не справились с этим заданием. Несмотря на то, что Альцевскому торфопредприятию в третьем году десятой пятилетки планировалось ввести в действие основных фондов на 664 тысячи рублей, оно не приступило к выполнению задания.

По выполнению плана капитальных вложений и строительно-монтажных работ отчитываются десять предприятий и совхозов. За истекший отчетный период планом предусматривалось освоить капитальных вложений 1650,5 тысячи рублей. Их освоено 1293,9 тысячи рублей — это 78 процентов к плану. По сравнению с соответствующим периодом прошлого года достигнуто значительное увеличение. Роста по освоению капитальных вложений достигли районное объединение «Сель-

хозтехника», Альцевское торфопредприятие, стройучасток районо, Альцевский прорабский участок, совхозы «Вякшенерский» и «Пижемский».

Среди тех, кто успешно справился с заданием семи месяцев, Альцевский прорабский участок — 135 процентов, районное объединение «Сельхозтехника» и совхоз «Пижемский» — 100 процентов. Близок к завершению данного задания совхоз «Вякшенерский» — 98 процентов. Ниже среднерайонного показателя по освоению капитальных вложений в Пижемском леспромхозе, Альцевском торфопредприятии, комбинате коммунальных предприятий, в совхозах «Прогресс» и «Ошминский».

С планом подрядных работ успешно справились Тоншаевский ПМО — 110 процентов и Тоншаевский РСУ — 101 процент. Хотя Альцевский прорабский участок задание семи месяцев сделал только на 62 процента, однако по сравнению с соответствующим периодом второго года десятой пятилетки он достиг увеличения роста в выполнении подрядных работ на 31 процент. Тоншаевская межколхозная передвижная механизированная колонна в текущем году освоила средств на 169 тысяч рублей меньше, чем в прошлом году.

Во всех строительных организациях, кроме Тоншаевской МПМК, выполнен план по производительности труда. Выработка на одного работника, занятого на строительно-монтажных работах и в подсобных производствах, за семь месяцев в Тоншаевском РСУ составляет 111 процентов, Альцевском прорабском участке — 100,4, Тоншаевском ПМО — 114 процентов. В Тоншаевской МПМК и Тоншаевском ПМО достигнуто увеличение роста заработной платы по сравнению с производительностью труда на одного работника.



Украинская ССР. В начале 30-х годов в небывало короткий срок в степи выросли первые корпуса Харьковского тракторного завода имени Орджоникидзе, и уже через полтора года предприятие дало первую продукцию. В августе 1943 года произошло второе рождение завода, разрушенного войной до основания. Сейчас ХТЗ переживает свое третье рождение — предприятие реконструируется, наращивает мощности для увеличения выпуска тракторов се-

ри Т-150, налажен серийный выпуск машин новой модификации — Т-150К. Работники завода выступили с инициативой «Трактору Т-150К — государственный Знак качества». На ХТЗ разработан комплекс мероприятий по совершенствованию энергонасыщенного богатыря.

На снимке: на главном сборочном конвейере — трактор Т-150К.

Фото М. Тура.

(Фотохроника ТАСС).

# ПОСЕЛОК БЛАГОУСТРАИВАЕТСЯ

По решению Тоншаевского поселкового Совета, на улице Якова Горева запланировано построить асфальтированные тротуары длиной девятьсот метров. Это строительство идет за счет средств организаций и участия населения, проживающего по улицам Полевая, Храмцова, Строителей, Майская. Жители этих улиц решили отработать на благоустройстве улицы по одному дню. В минувшие субботу и вос-

кресенье был организован массовый выход на благоустройство этой улицы. Более ста сорока человек трудилось здесь. На воскресенье участники выравнивали площадь, привезли и уложили песок и щебенку. Активное участие в воскресенье приняли коллективы спецотделения «Сельхозтехника», производственного дорожного участка, отделения «Сельхозтехника». Шоферами спецотделения было вывезено

280 кубометров песка. Больше других сделал рейсов И. П. Евстронов. На вывозке щебенки активно поработал шофер М. В. Соловьев. Большую активность в работе проявили члены уличных комитетов Н. Ф. Глушков, А. Ф. Бобин, В. С. Суслон, В. С. Трушков. Хорошо поработали на воскресенье жители К. А. Вершинина, Н. А. Втюрина, И. С. Лебедева, А. И. Котик, Н. И. Трушкова и другие.

Жаль, что пока еще не приняли участие в воскреснике жители улиц Майская и Строителей. Здесь, видимо, слаба роль уличных комитетов. В субботу, 26 августа, будет проведен второй субботник по укладке щебенки и асфальта. Поселковый Совет призывает жителей принять активное участие в строительстве тротуаров по улице Якова Горева.

**П. ТЫРИНОВ,**  
председатель Тоншаевского поселкового Совета.



## РЯБИНА

Рябина обыкновенная — широко распространенное в Тоншаевском районе растение. Его можно встретить в поселках, в подлесках смешанных лесов, по лесным опушкам, оврагам, берегам рек.

Медицинское применение имеют плоды рябины. Они содержат много витаминов: аскорбиновую кислоту (до 200 мг), каротин (до 18 мг), витамин Р, кроме того, органические кислоты, сахара, дубильные вещества, эфирное масло. Собирают плоды осенью в сентябре-октябре, после заморозков, когда они приобретают более приятный вкус. Срывают или срезают секатором с длиной ручкой весь щиток с плодами полностью, а затем плодоножку обрывают. Перед сушкой плоды перебирают и проваливают на воздухе. Сушат их в печах, рассыпая тонким слоем на противнях, решетках, специальных рамках, обитых марлей или сеткой. После сушки почерневшие плоды и посторонние примеси удаляют. Сухое сырье можно хранить 2 года.

Из плодов рябины готовят витаминный сироп, компот, варенье, пастилу, наливку, ликеры. Благодаря высокому содержанию витаминов, плоды рябины используют при недостатке их в организме, истощении и малокровии. При гиповитаминозах готовят настой из 2-х чайных ложек плодов на 2 стакана кипятка. Настаивают 1 час и добавляют для вкуса сахар. Это количество настоя выпивают равными порциями в 3-4 приема в течение дня. Его принимают и как профилактическое средство против заболеваний, вызываемых недостатком витаминов.

Иногда для профилактики гипо- и авитаминозов заваривают, как чай, 1 столовую ложку плодов в стакане кипятка и пьют по полстакана 2-3 раза в день. Осенью и зимой лучше принимать не настой, а свежесжатый или извлеченный сахаром сок из плодов (по 1 столовой ложке 3-4 раза в день). Плоды рябины входят в состав витаминных сборов.

В народной медицине настой высушенных ягод рябины употребляют иногда в качестве легкого слабительного, мочегонного и кровоостанавливающего средства.

Сухое, кондиционное сырье принимают все аптеки Тоншаевского района по цене 1 руб. 80 коп. за килограмм сырья.

**А. ПРАВДУК.**

Находясь в недельной командировке в Тоншаевском районе, я не раз убеждался в том, какие здесь живут и трудятся замечательные люди.

Мне хотелось бы выразить большую благодарность хозяйке гостиницы «Пижма» Антонине Ивановне Чумаковой. Гостиница в поселке Тоншаево очень хороша. Нас же, приезжих, согревают не столько казенные стены, сколько приветливое слово, заботли-

## ХОЗЯЙКА

вое участие, доброта и внимание. Этими качествами как раз и обладает Антонина Ивановна, мать троих детей, женщина, прожившая трудную жизнь, но несмотря на это, сохранившая отзывчивое сердце и душевность в обращении с людьми.

Она действительно хозяйка. Много слова не подберешь,

когда видишь, с каким старанием эта женщина создает для приезжающих уют, так необходимый вдали от дома, как заботится о чистоте в помещениях, сколько сил, энергии отдает множеству незаметных мелочей!

Большое Вам спасибо, Антонина Ивановна!

**В. ЯДРОВ,**  
лектор общества «Знание», г. Городец.

## РЕЛИКТЫ МИРА СУБТРОПИКОВ

На озере Заря, неподалеку от побережья Японского моря, экспедиция ботаников ждала большую радость: здесь встретилось «живое ископаемое» — бразения. На водной глади алены цветки, окруженные большими плотными листьями с блестящей поверхностью. Сотни тысяч лет назад это растение, ставшее теперь редкостью, украшало многие озера.

В Южном Приморье расцветает и другой реликт — известный многим розовый лотос. Здешние места со своими почвенно-климатическими осо-

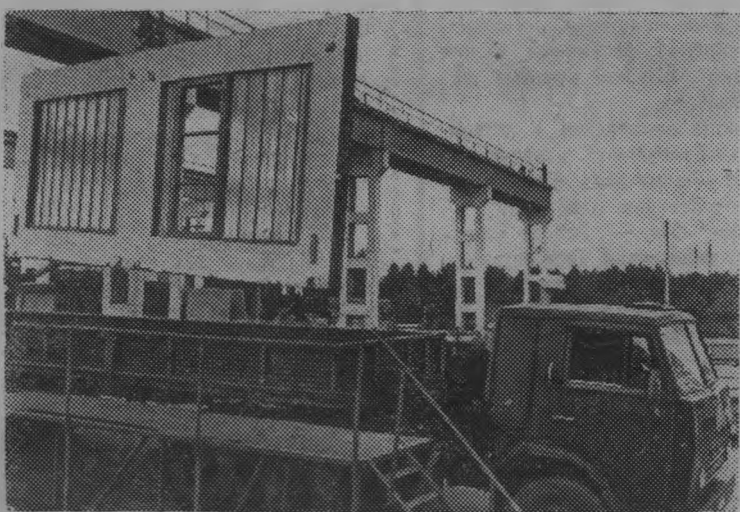
бенностями стали своего рода заповедником для этого растения. В крае есть заказники, где заросли розового чуда — неприкосновенны. Да и в других местах: подойти и полюбоваться лотосом можно, но рвать цветки не разрешается.

Если лотос беззащитен перед некоторыми «любителями» природы, то другой реликт приморских озер — эвриала устрашающую — не так легко сорвать ради того лишь, чтобы полюбоваться ею вблизи. У этой красивой «кувшинки» на стебле и листьях такие колючки, что она вполне оправ-

дывает свое название. Эвриала имеет прямые связи с флорой тропических стран. В Приморье она растет в привычных условиях. Ведь недаром считается, что юг нашего Дальнего Востока — это район влажных субтропиков.

Бывают, разумеется, в Приморье суровые, холодные зимы, туманные весны. Но растения — выходцы из теплых краев — хорошо приспособились к новым условиям, они стали выносливее.

**М. РЫБАНОВ,**  
корр. ТАСС.  
Владивосток.



**Московская область.** На сельских стройках Подмосковья хорошо знают продукцию Клинского экспериментального комбината сельского строительства. Она поступает в 10 районов области. Это детали и конструкции для сборки на местах коровников, телятников, комплексов для направленного выращивания нетелей и откорма бычков, вспомогательных сельскохозяйственных зданий, а также помещений для содержания птицы.

За шесть лет работы комбинат в разных местах ввел в эксплуатацию 63 коровника на 21500 мест, 24 телятника на 12600 животных, 5 птичников на 170 тысяч кур-несушек, 7 животноводческих комплексов на 13 тысяч голов.

Из цехов предприятия заказчикам отправляются наружные стеновые панели с

установленным стеклопрофилитом, плиты перекрытия, перегородки с установленными дверными блоками, а также целый ряд других узлов и деталей.

В первом полугодии клинские строители на три месяца раньше срока сдали три телятника общей вместимостью в 1750 голов молодняка в совхозах «Дружба» Клинского района, «Зареченский» Дмитровского района, в Истринском районе.

С большим воодушевлением встретили работники комбината решения июльского Пленума ЦК КПСС. «Всемерно повышать качество сельского строительства!» — вот девиз коллектива предприятия.

На снимке: погрузка стеновых панелей.

## Из новых стихов В СТРАДУ

Август клонится в осень  
Цепью пасмурных дней.  
Жатва семидесять восемь,  
Но бывает трудней.  
Нынче вдвое и втрое  
Напряжение сил.  
Все сегодня герои —  
Кто хлеба подкосил,  
Кто валки подбирает,  
Взять до зернышка чтоб.  
А погода какая!  
Вновь дождина — и стоп.  
Так натянуты нервы,  
Но характер кремль.  
Позади день тот первый,  
Впереди новый день.  
Кто добился рекорда —  
И счастливее нет.  
Ну, конечно, же гордо —  
Вот в газете портрет.  
Но душе хлебороба  
(В бункер взял я ли, ты...)  
Ничего нет дороже  
Этих зерен литых.

**Ю. НИКОЛАЕВА.**

\*\*\*

Было синее небо.  
Солнце било лучами.  
Тихо птицы кружили  
Над мной в вышине.  
Я стоял и смотрел,  
Как две речки встречались,  
Разливались в одну,  
Ту, что дорога мне.  
Здесь их много, таких  
Несказанных красавиц —  
Разбрелись по лесам,  
По полям, по лугам.  
Только эту свою я,  
Рукою касаясь,  
Узнаю среди всех  
По родным берегам.

**Н. СЛАСТНИКОВ.**

Зам. редактора  
**А. Л. ПЕРМИНОВ.**

**Белокалитвинское торговое-кулинарное техническое училище № 50**  
приглашает вас на учебу.  
Училище готовит рабочих по профессиям:

Кондитер четвертого разряда — с образованием 10 классов. Срок обучения 2 года.

Повар пятого разряда — с образованием 10 классов. Срок обучения 2 года.  
Повар четвертого разряда — с образованием 8 классов. Срок обучения 2 года.

Продавец продовольственных товаров — с образованием 10 классов. Срок обучения 1 год и с образованием 8 классов, срок обучения 2 года.

Продавец промышленных товаров — с образованием 10 классов, срок обучения 1 год.

Контролер-кассир — с образованием 10 классов, срок обучения 1 год, и с образованием 8 классов, срок обучения 2 года.

Для поступления в училище требуются следующие документы: заявление, документ об образовании (подлинник), свидетельство о рождении, медицинскую справку, справку с места жительства и о составе семьи, характеристику из школы или с места работы, 7 фотокарточек размером 3x4. Паспорт предъявляется лично.

Начало занятий с 1 сентября 1978 года.

Зачисление в училище производится после прохождения медицинской комиссии.

Учащиеся, поступившие в училище, получают стипендию 30 рублей в месяц и обеспечиваются благоустроенным общежитием.

За период производственного обучения учащимся за выполненную работу выплачивается 33 процента их заработка.

Документы можно выслать почтой или предъявить лично. Адрес училища: Ростовская область, г. Белая-Калитва, поселок Восточно-Горняцкий, ТУ № 50.

Партийная, профсоюзная организации и коллектив работников Тоншаевского райбыткомбината выражают глубокое соболезнование директору райбыткомбината Плахиной Зое Михайловне по поводу смерти ее отца.

АДРЕС РЕДАКЦИИ:  
606950 р. п. Тоншаево  
Горьковской области,  
ул. Центральная, дом 14

ТЕЛЕФОНЫ: редактора—3-115, зам. редактора—3-114, ответственно-го секретаря—0-112, отдела сельского хозяйства—1-81, отдела писем—3-113, бухгалтерии—0-113, типографии—0-116.

Газета выходит по вторникам, четвергам и субботам.  
Зак. 685 Тираж 4488

Тоншаевская типография управления издательства, полиграфии и книжной торговли Горьковского облисполкома.