

# Тоншаевский КОЛХОЗНИК

ПРОЛЕТАРИИ ВСЕХ СТРАН, СОЕДИНЯЙТЕСЬ!

Орган Тоншаевского РК КПСС и районного Совета депутатов трудящихся Горьковской области

№ 94 (4771)  
Год издания 40-й

Вторник, 9 августа 1977 года

Цена 2 коп.

В райкоме КПСС, исполкоме райсовета и президиуме райкома профсоюза работников сельского хозяйства

## ПРИЗНАНЫ ПОБЕДИТЕЛЯМИ

Рассмотрев итоги социалистического соревнования уборочно-транспортных звеньев и комбайнеров, занятых на уборке урожая за период с 3 по 7 августа 1977 года, бюро РК КПСС, исполком райсовета и президиум райкома профсоюза работников сельского хозяйства признали победителем в социалистическом соревновании и присудили:

— первое место с вручением переходящего Красного

вымпела, денежной премии в сумме 100 рублей звену А. В. Клешина из колхоза «Красная нива», которое добилося за пятидневку 6,8 сменной нормы выработки на комбайн; звено заносится на районную Доску почета в газете «Тоншаевский колхозник» и в честь его поднять флаг трудовой славы района;

— второе место и денежную премию в сумме 80 рублей с занесением на районную

Доску почета в газете «Тоншаевский колхозник» звену Е. Е. Архипова из колхоза имени Ленина, которое добилося за пятидневку 6 сменных норм выработки на комбайн;

— третье место и денежную премию в сумме 60 рублей с занесением на районную Доску почета в газете «Тоншаевский колхозник» звену В. А. Елсукова из совхоза «Ошминский», которое добилося за пятидневку 5,5 сменной нормы выработки на комбайн.

## СОРЕВНОВАНИЕ УБОРОЧНО-ТРАНСПОРТНЫХ ЗВЕНЬЕВ

Данные райсельхозуправления (убрано с 3 по 7 августа).

Первая графа — уборно (в гектарах), вторая — намолочено зерна (тонн)

Томаров Г. Ф. 30 3  
Клешина Е. Н. 40 5

### «МАЛОКАМЕНСКИЙ»

#### звено № 1

«КРАСНАЯ НИВА»  
Клешина А. В. 38,7 26,1  
Клешина Б. Ф. 61,2 33,8  
Королев П. М. 24,8 16,9  
Сельбаков А. И. 97,1 42,6

Иванов С. П. 53 34  
Некрасов Ф. А. 100 га  
Фомичев П. В. 18,8 12  
Громов И. А. 14 га

### «КОММУНАР»

#### звено № 1

Шихов В. П. 11,1 7,7  
Маковеев П. Н. 5,6 3,8  
Хлыбов Р. А. 33 га

Полетаев А. В. 9,6 6,2  
Гребнев Н. А. 4 2,6

### «ВЯКШЕНЕРСКИЙ»

#### звено № 1

Новязин М. И. 15,5 7,9  
Зайцев М. М. 15 8,4  
Жуков В. С. 42,5 га

Томилев Д. Е. 36 8  
Дмитриев Н. Н. 99 га  
Хлыбов Б. В. 98 га

### «ПУТЬ ЛЕНИНА»

#### звено № 1

Втюрин С. Ф. 16,7 11,2  
Целищев А. П. 29,5 14,7  
Втюрин В. В. 30 га

Кислицын А. П. 12 3,8  
Дупляков А. Н. 18 6,3

### «МАЛОКАМЕНСКИЙ»

#### звено № 2

Хаймов Ю. А. 8,1 6,9

Смирнов В. А. 18 4,6  
Дупляков Н. В. 10 1,8  
Маковеев А. В. 12 7,8

### ИМЕНИ СВЕРДЛОВА

#### звено № 1

Назаров В. А. 65 22  
Хомяков В. С. 40 15  
Мордвин В. Д. 25 10

Целищев Н. В. 26,5 9,1  
Хлыбов Я. А. 33 8,4  
Шметров Н. П. 32 6,5  
Лебедев А. Е. 37,5 11  
Жеребцов А. В. 7 1  
Кривошеин В. А. 53 га

### «ОШМИНСКИЙ»

#### звено № 1

Иванов Н. П. 60 20

Елсуков В. А. 38 8,2  
Мальшев А. Г. 52 10

### ИМЕНИ ЛЕНИНА

#### звено № 1

Данилов А. А. 50 14  
Капралов Ф. Ф. 45 12  
Бурков Г. Ф. 51 14  
Маштаков С. Ф. 4 1

Мальцев В. В. 17 га  
Томилев Н. А. 10 0,9  
Томилев Ю. А. 16 2,6

### «ПИЖЕМСКИЙ»

#### звено № 2

Архипов Е. Е. 80 га  
Гокорин М. А. 100 га  
Дудин А. Л. 30 8  
Шимбуев С. А. 124 га

Посажеников Е. М. 29 9  
Втюрин Р. П. 33 2,9  
Козлов В. П. 21 2,8  
Солоницын И. В. 11 1,9

### ИМЕНИ ТИМИРЯЗЕВА

Вершинин В. П. 50 19  
и 114 га

Поплаухин В. И. 4 га  
Смирнов С. Н. 72 га  
Забавин Н. М. 34 15

## ДОСКА ПОЧЕТА

По представлению партийных организаций, правлений колхозов, дирекций совхозов и местных комитетов профсоюза за выполнение социалистических обязательств (получить в июле 290 кг молока от коровы) на районную Доску почета в газете «Тоншаевский колхозник» заносится доярки:

### «Путь Ленина»

Загудаева З. Д., Ложкина Г. В., Ентерева А. Г.

### Имени Ленина

Горшкова А. Г., Блинова А. Н.

### Имени Тимирязева

Хлыбова А. В., Гребнева З. Н.

### Имени Кирова

Солоницына В. Т., Солоницына З. А.

### «Ошминский»

Томилова А. А., Коржавина В. Т., Втюрина М. В., Вшивцева А. В., Кислицына В. Ф.

### «Красная нива»

Королева Е. М., Королева З. В.

### «Коммунар»

Зубова П. Н., Виноградова Т. И., Хлупина Е. Н., Долгих В. С., Щенникова З. Н., Лежнина М. А., Евстропова Л. А., Енаева Г. А.

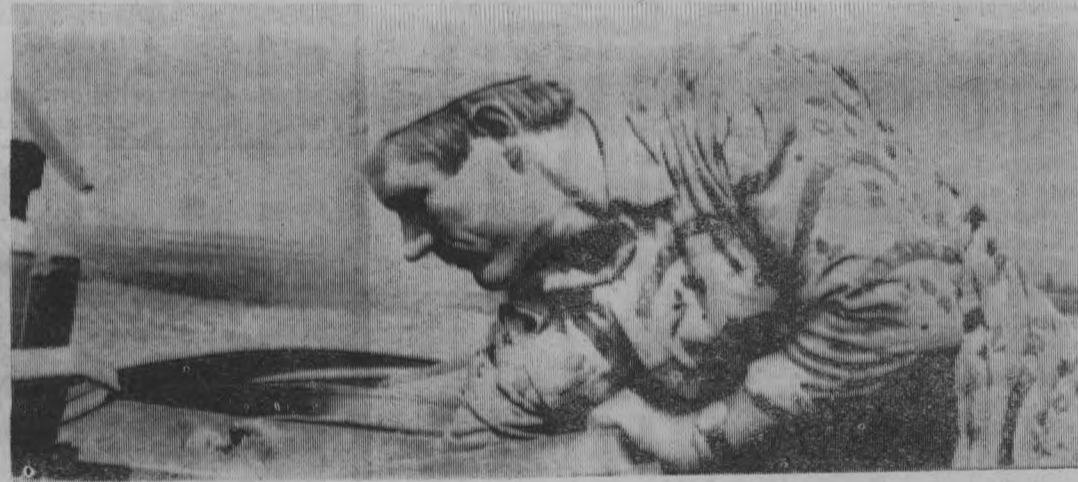


Дмитрий Васильевич Втюрин (верхний снимок).

Комбайнер колхоза «Путь Ленина» Алексей Петрович Целищев (нижний снимок) за

последние пять дней убрал зерновые с площади 29,5 гектара. Это самый высокий показатель среди комбайнеров хозяйства. Фото В. Втюрина.

Все зерно с полей колхоза «Путь Ленина» поступает на зерносушильный комплекс. Здесь оно сортируется, подсушивается до определенной влажности и отправляется в закрома. Работу комплекса обеспечивает старший сорти-



## КАК ПОМОГАЮТ ШЕФЫ?

### Данные райсельхозуправления.

Первая графа — наименование организации или предприятия, вторая — план уборки сена (в тоннах), третья — убрано.

«Коммунар»  
Альцевское торфопредприятие 47,1 30  
Райсельхозуправление 6 6,6  
Тоншаевский поссовет 1,7 2  
Райвоенкомат 1,7 —  
Административные органы 7,5 5  
Ремстройучасток 17 16  
Молокозавод 5 5  
Дезинфекция 3 2,6  
Госбанк, сберкасса 5,3 —  
Аптека 5,3 1,3

### Имени Кирова

Филиал Линдовского ДПО 24 4  
Шайгинский поссовет 9,5 —

«Путь Ленина»  
Льнозавод 9,2 3  
Санэпидстанция 1,6 1,6  
Филиал Уренского промкомбината 12,8 6  
Райбольница 38 12

### Имени Свердлова

Пижемский лесхоз 29 33  
Строчевышивальная фабрика 7,8 10  
Газовый участок 6,0 2,3  
Кувербский сельсовет 3,2 —

### «Красная нива»

Межколхозлесхоз 12,7 11,3  
Пижемский поссовет 23,3 7,2

### Имени Ленина

Межколхозная ПМК 29 —  
Завод радиоплутяров 19,5 15  
Увийский сельсовет 5,5 —

### Имени Тимирязева

Дорожный отдел 4,8 5  
Комбинат коммунальных предприят. 4,1 3  
Отделы райисполкома 25 18

### «Малокаменский»

КБО 26,5 10  
Горэнерго 5,3 —  
Фабрика «Сувенир» 27 7,5

### «Колос»

Буреполом 86 —  
Спецотделение «Сельхозтехника» 16,5 16,5  
Судаковский сельсовет 3,5 —

### «Вякшенерский»

Пижемский леспромхоз 214 88  
Ложкинский сельсовет 5 —

### «Прогресс»

ОРС леспромхоза 34 10  
Южный 14 —  
Тоншаевский участок 5,6 —  
Хмелевицкой ПМК 4 3,8

### «Ошминский»

«Сельхозтехника» 30,5 18,3  
Ошминский сельсовет 8,4 —  
Райпо 100,6 68

### «Пижемский»

Альцевский СУ 16,4 6

# СТРАНИЦА НАРОДНОГО КОНТРОЛЯ

Выпуск № 5

## БЕРЕЧЬ РАБОЧЕЕ ВРЕМЯ

Комитет народного контроля отметил на своем заседании, что на льнозаводе неудовлетворительно выполняются постановления ЦК КПСС от 3 февраля 1972 года «О мерах по устранению потерь рабочего времени и нарушений законодательства о режиме труда и отдыха рабочих и служащих», а также постановления ЦК КПСС, Совета Министров СССР и ВЦСПС от 7 марта 1967 года «О переводе рабочих и служащих предприятий, учреждений и организаций на пятидневную рабочую неделю», не принимаются должных мер к сокращению потерь рабочего времени, к более полному использованию трудовых ресурсов.

В результате за последние годы потери рабочего времени не уменьшаются, а растут. Так, в 1975 году потери рабочего времени к отработанному составили 2 процента, а в 1976 году — 4,7 процента. В 1976 году потери рабочего времени составили 328 человеко-дней, в том числе внутрисменных простоев — 320, прогулов — три, с разрешения администрации потери составили 5 рабочих дней. За первое полугодие 1977 года потери возросли и составили 8 процентов к отработанному времени. Всего потеряно 273 человеко-дня, в том числе 267 человеко-дней внутрисменных простоев и 6 прогулов.

Большие потери рабочего времени связаны с текучестью кадров, которая из года в год растет. Если в 1975 году текучесть составила 108 процентов, то в 1976 году — 176 процентов. При численности рабочих 39 человек принято 52 человека, а уволено — 54, в том числе по собственному желанию 51 человек. Увольнения рабочих по собственному желанию являются в основном следствием неудовлетворительных условий труда.

На заводе не принято мер по улучшению условий труда и санитарии. В результате возросли потери рабочего времени по причинам общей заболеваемости. За первое полугодие потери по этой причине составили 488 человеко-дней.

Не изжит порочная практика работать в выходные и праздничные дни. В 1976 году в праздничные дни завод работал 13 дней, сверхурочно было использовано 52 человеко-часа. Все это привело к дополнительной затрате государственных средств на изготовление продукции.

Администрация завода не принимает необходимых мер к улучшению использования рабочего времени. На заводе не разработаны мероприятия по улучшению организации труда и укреплению трудовой дисциплины. Слабо используются

меры морального воздействия к нарушителям трудовой дисциплины: обсуждение на собрании, передача материалов в товарищеские суды. Недостатки в использовании рабочего времени привели к невыполнению производственного плана. За полугодие 1977 года план по производству валовой продукции выполнен только на 97 процентов, на три процента снизились против прошлого года темпы роста производительности труда.

Комитет народного контроля обязал директора льнозавода Н. В. Смирнова устранить недостатки, отмеченные в настоящем постановлении, разработать и внедрить мероприятия по улучшению организации труда, укреплению трудовой дисциплины, сокращению непроизводительных затрат рабочего времени, эффективному использованию механизмов и оборудования, сокращению текучести кадров.

Повысить ответственность рабочих и служащих за выполнение правил внутреннего трудового распорядка. Сократить внутрисменные простои, зависящие от организационно-технических причин.

Особое внимание обратить на сокращение потерь рабочего времени по причинам заболеваемости, для чего обеспечить надлежащую охрану труда и санитарии. Обеспечить полную потребность рабочих бытовыми помещениями.

Группе народного контроля усилить внимание за использованием рабочего времени, добиваться устранения вскрытых недостатков, выполнения мероприятий по использованию резервов экономии рабочего времени.

**И. МИХАЙЛИН,**  
председатель районного комитета народного контроля.

## ПО ПРЕДЛОЖЕНИЮ ГРУППЫ

Группа народного контроля Лижемского лесхоза, избранная на общем собрании рабочих и служащих, состоит из 23 человек. Избрано бюро группы в составе 6 человек, создано 8 постов и 4 сектора. Посты народного контроля находятся в каждом цехе, лесничестве лесхоза. Созданы секторы: производственный, организационный, сектор по жалобам и по охране труда.

За первое полугодие 1977 года группой народного контроля проделана определенная работа, которая осуществлялась согласно квартальных планов, а также путем внеочередных контрольных проверок деятельности предприятия в различных сферах.

В феврале членами группы народного контроля была проведена проверка рационального использования древесины при заготовке ее в лесу малокомплексными бригадами. При проверке были отмечены факты раскря мелкотоварной древесины от 8 до 12 см в дрова. По предложению группы народного контроля директором лесхоза было издано распоряжение о категорическом запрете раскря мелкотоварной древесины в дрова.

В феврале была проведена проверка использования мощностей деревообрабатывающего цеха, где было отмечено, что часть имеющегося оборудования простаивает. Так, ввиду отсутствия тарного потока (подающей бревнотаски коротья), работала не в полную мощность рама РТ-2, а двухпильный станок Ц2-К вообще не работал.

Начальнику ДОЦа было предложено построить приемную площадку под коротье и подающую бревнотаску для использования мелкотоварной древесины на тару и пиленье

заготовки. Замечание группы народного контроля было принято к сведению и тарный поток был построен и пущен в эксплуатацию, что дало лесхозу экономический эффект в сумме 1,4 тыс. рублей.

Длительное время наблюдалось бесхозяйственное расходование горюче-смазочных материалов в лесозаготовительных бригадах лесопункта. Заправка тракторов и баков бензином производилась из бочек ведрами, тем самым допускался разлив горючего на землю. При проверке группой народного контроля было указано начальнику лесопункта на отмеченные факты бесхозяйственности.

В настоящее время силами работников ремонтно-транспортного цеха лесхоза был изготовлен передвижной заправочный агрегат, тем самым будут ликвидированы потери ГСМ и сокращены трудовые затраты на заправку механизмов в лесу. Годовой экономический эффект составит 600 рублей.

Большое внимание группа народного контроля уделяет вопросу качества выпускаемой продукции. С этой целью за первое полугодие было проведено 6 проверок постами народного контроля и 5 проверок группой народного контроля. По всем отмеченным недостаткам ставились в известность начальники цехов, лесничий, давались соответствующие указания по устранению недостатков. Благодаря принятым мерам за первое полугодие резко снизилось количество рекламаций со стороны покупателей на качество поставляемой продукции.

В Лижемском лесничестве при проверке группой народного контроля было забраковано

мочало, не соответствующее техническим условиям для изготовления кисти мочальной и банных мочалок.

В своей непосредственной работе группа народного контроля имеет постоянную поддержку со стороны директора лесхоза Р. А. Шенкова и со стороны партийной организации. Не было ни одного случая, чтобы предложение группы народного контроля по тому или иному вопросу не нашло поддержки со стороны администрации предприятия.

Так, по предложению группы народного контроля администрацией были наказаны в дисциплинарном порядке два инженерно-технических работника за бесконтрольность по выработке продукции, не соответствующей ГОСТу.

Следует отметить активную работу в группе народного контроля членов бюро А. С. Милковой, А. С. Махнева, зам. председателя И. С. Наймушиной и народных контролеров М. Н. Кропоткина, В. Ф. Ложкина, Г. Г. Черепанова, М. С. Калинина и многих других товарищей.

В проекте Конституции СССР статья 91 особо подчеркивает роль народных контролеров, ведущих борьбу с нарушениями государственной дисциплины, проявлениями местничества, бесхозяйственностью и расточительством, волокитой и бюрократизмом.

Народные контролеры Лижемского лесхоза приложат максимум усилий по превращению в жизнь решений XXV съезда КПСС и достойно встретят юбилей 60-летия образования советской власти.

**Л. СОЗИНОВ,**  
председатель группы народного контроля Лижемского лесхоза.



Этот снимок, сделанный на территории автобазы Лижемского лесхоза, — наглядное свидетельство того, к чему может привести бесхозяйственность некоторых руководителей. Чего только нет на свалке! Корпуса автобусов, кабины машин, запчасти, металлические обрезки — все это годами ржавеет под открытым небом. Администрация предприятия закрывает глаза и «не видит» подобное безобразие, а план по отгрузке металлолома не выполняется.

## МАРТЕНЫ ЖДУТ ШИХТУ

Одной из важнейших задач, предусмотренных планами десятой пятилетки, является резкое увеличение выплавки стали, чугуна, проката. В стране строятся города и села, входят в строй новые заводы и фабрики, резко развивается железнодорожный, воздушный и морской транспорт. Сельскому хозяйству ежегодно поставляются тысячи комбайнов, тракторов, сельхозмашин. И прежде всего для развития нашей индустрии нужен металл, миллионы тонн чугуна, стали, проката.

Одним из ресурсов увеличения выплавки металла является металлолом. Ведь пятьдесят процентов стали в стране производится из металлического лома.

В нашем районе имеется достаточное количество вторичного сырья, чтобы успешно выполнить планы его сда-

чи. Однако в первое полугодие район недодал государству около ста тонн лома: из плана 998 тонн отгружено только 900 тонн.

Одной из причин невыполнения плана является безответственное отношение некоторых руководителей к этому важному государственному мероприятию.

На днях рейдовая бригада проверила наличие металлолома в районе. Установлено, что к отгрузке его наши руководители относятся спустя рукава. В большинстве случаев он валяется в грязи и воде, затоптывается в землю, зарастает бурьяном.

В Лижемском лесхозе, совхозах «Лижемский» и «Прогресс», доротделе и Тоншаевском ремстройучастке имеется в наличии более двухсот тонн лома, однако ни одна эта организация не выполнила госу-

дарственный план его сдачи.

На вопрос, почему план остался невыполненным, директор совхозов тт. Славников и Поплаухин ответили одной и той же фразой, как будто сговорившись: «Нет дорог»... Но каждый, наверно, помнит, какие отличные дороги были в мае, и в июне.

Плохо с отгрузкой лома в колхозах «Красная нива», «Колос» и «Путь Ленина». Мы прикинули: в наличии в районе около тысячи тонн вторичного сырья. Это значит — 30—35 тысяч рублей. А это новые трактора, комбайны, селки... Есть над чем задуматься.

Лижемский лесхоз имеет достаточное количество лома для выполнения семимесячного плана, а их план — более пятидесяти тонн. Однако главный инженер т. Маковеев дает

указание главному механику т. Окуневу отгрузить не более сорока тонн. Не знаем, что заставило его игнорировать выполнение государственного плана. Думаем, что этот поступок не пройдет мимо внимания администрации лесхоза. Ведь постоянно организация платит огромные штрафы за невыполнение планов поставки металлолома.

Выход из создавшегося положения есть один. Просто надо руководителям подойти к этому вопросу со всей ответственностью, а не обвинять в невыполнении планов погоду, не сыпаться на хвосты транспорта и рабочих рук.

**Рейдовая бригада:**  
**А. ЗИБОРОВ,**  
уполномоченный Горьковского объединения «Вторчермет»,  
**Е. ТРУШКОВ,**  
председатель штаба «КП»,  
**В. ВТЮРИН,**  
фотокорр. райгазеты.



# ДРУЖБА СОПУТСТВУЕТ УСПЕХУ

Есть на улице Советской районного центра незаметное на первый взгляд одноэтажное деревянное здание, укрывшееся в тени посаженных здесь лип и елей. В этом здании размещается информационно-вычислительная станция, здесь же находится и машино-счетная станция.

Всего лишь второй год существует эта станция. И коллектив пока небольшой — 20 человек: 15 операторов, 2 механика и 2 проектировщика. Здесь в основном работают молодые девушки. Руководит этим дружным коллективом Александра Николаевна Березина, хорошо знающая свое дело, всегда умеющая вовремя оказать помощь девчатам, посоветовать как лучше поступить в том или ином случае.

— В чем заключается работа машино-счетной станции? — с таким вопросом обратилась я к А. Н. Березиной.

— Основная работа заключается в обработке представленных бухгалтерских документов организациями и учреждениями района. В данный момент мы имеем 30 заказчиков. Это колхозы, совхозы, строительные организации, промышленные предприятия, торгующие организации, комбинат бытового обслуживания, централизованные бухгалтерии, райобъединение «Сельхозтехника», спецотделение. Так, например, для работников полеводства, животноводства, механизаторам начисляем заработную плату, делаем затратные ведомости, для шоферов оформляем путевые листы, для централизованных бухгалтерий делаем начисленные зарплаты, для торгующих организаций занимаемся таксировкой складских документов и т. д. Вся обработка ведется на специальных машинах. Операции, производимые с помощью счетных машин, увеличивают производительность труда операторов в 10 раз.



Механики МСС В. Дерышев (слева) и В. Евстропов.

Ровный, приглушенный шум доносится из цеха, где работают девушки-операторы. Много им сегодня предстоит выполнить работы. Каждая занята делом. Работа на счетной машине требует от оператора внимательности, сосредоточенности, либо даже малейшая ошибка может повлечь ряд неприятностей. Вот поэтому из-за шума работающих машин не слышно голосов девчат. Из слов Александры Николаевны мне стало ясно, что этот коллектив очень дружный. Вот почему и работа идет хорошо. Из месяца в месяц выполняются плановые задания, причем каждый работник станции принял индивидуальные социалистические обязательства.

— У нас все трудятся хорошо, — продолжает свой рассказ Александра Николаевна, — но особенно хочу отметить Галину Михалицыну, Тамару Втюрину, Галину Белоусову, Александру Жаровскую, Нину Смирнову. На этих девушек всегда можно положиться: работа будет выполнена качественно и в срок. Наши девушки не только примерны в труде, они также повышают свой образовательный уровень. 6 человек из 20

учатся заочно в техникумах.

Одной из самых первых обратилась по поводу трудоустройства в качестве оператора счетной машины Галина Михалицына. Непосредственно на рабочем месте она освоила эту специальность. После трехмесячной стажировки уже могла самостоятельно обрабатывать материал на счетной машине «Зенит-220». В настоящее время Галина готовится к поступлению в Ильяно-Заборский сельхозтехникум.

Александра Жаровская работает на машино-счетной станции также с начала ее образования. К самостоятельной работе приступила после окончания курсов, а теперь, она является лучшим оператором. Шура — студентка Работкинского сельхозтехникума.

Хорошими специалистами своего дела являются и два механика — Владимир Дерышев и Вячеслав Евстропов. Оба они, прежде чем приступили к работе на станции, окончили девятимесячные курсы при учебно-производственном комбинате г. Свердловска.

Весь коллектив машинно-счетной станции, несмотря на свою молодость, работает слаженно. Но, видимо, результаты их работы во многом зависят не только от того, кто и как здесь работает. Плохо обстоит дело с предоставлением строго по графику документов на обработку организациями и учреждениями района. Без ежедневного напоминания по телефону начальника РМСС А. Н. Березиной. Эти материалы вовремя не предоставляются и тем самым затрудняется работа станции. Это, в первую очередь, относится к торгующим организациям. Они очень часто «забывают» о существовании в районном центре такой счетной станции, но коллектив хочет надеяться, что о них будут чаще вспоминать, чтобы график доставки документации не срывался.

С. ЗОЛОТАРЕВА.



Проектировщица МСС Т. Ветугова.



В цехе операторов машино-счетной станции.

Фото В. Втюрина.

# ПОБЕДА В ГОСТЯХ

Завершились предварительные игры первенства облсовета ДСО «Урожай» по футболу. Свой последний матч футболисты райцентра играли в Воскресенске с местной командой.

Хозяева поля, помня крупное поражение в гостях 3:10, с первых же минут пошли на штурм тоншаевских ворот. Но надежная игра вратаря А. Кскоулиди и защитников Е. Клешина, Л. Клешина срывали атаки хозяев. Постепенно наши футболисты перехватывают инициативу в свои руки

и Е. Хатов открывает счет. До перерыва наши футболисты еще раз добиваются успеха. Гол забивает В. Трушков.

Во втором тайме игра стала еще острее, обе команды атакуют, но вратари показывают хорошую игру. И вот наши вновь добиваются успеха. Счет становится 3:0.

За пятнадцать минут до конца встречи хозяева сокращают счет. И все же наши ребята еще раз добиваются успеха. В. Лебедев забивает четвертый гол.

В. СУВОРОВ.

Человек и закон

# ЛИЧНАЯ СОБСТВЕННОСТЬ

В условиях социализма понятие «личная собственность» наполнилось новым содержанием. Прежде всего потому, что главным источником личной собственности советских людей является их труд. Следовательно, размеры и характер собственности зависят от общественной ценности труда человека и его результатов. Ведь при социализме распределение осуществляется по принципу: «От каждого — по способностям, каждому — по труду».

В проекте новой Конституции СССР есть статья 12 — о праве личной собственности граждан. В ней перечисляется, что может быть в личной собственности граждан СССР. В нее входят трудовые доходы и сбережения, жилой дом и подсобное домашнее хозяйство, предметы обихода, личного потребления и удобства. В общем-то, перечень небольшой. Однако он достаточно емкий и если его детализировать, то одни предметы личного пользования составят весьма внушительную цифру. В целом все, что объединяется словами «личная собственность», имеет одно общее свойство. Она предназначена лишь для удовлетворения личных материальных и культурных потребностей.

Между тем еще есть граждане, забывающие это правило. Так иногда, едва купив машину, ее владелец мотается по городу, конкурируя с такси. В летний сезон некоторые жители юга перебираются во времянки, сдавая приезжим за солидную мзду комнаты и койки. Именно таких в народе презрительно называют «частниками».

Партия и государство решительно борются с частнособственническими проявлениями. Именно поэтому в проекте новой Конституции СССР записано, что имущество, находящееся в личной собственности граждан, «не может служить для извлечения нетрудовых доходов или использоваться во вред обществу» (статья 12). Это положение вызывает широкое одобрение у народных масс.

Право личной собственности граждан регулируется не только Конституцией СССР, но и рядом других законодательных актов. В гражданских кодексах союзных республик есть специальные главы «Личная собственность». В

статьях этих глав развиваются и конкретизируются положения, сформулированные в Основном Законе СССР. Так, пример, в статье 106 ГК РСФСР записано: «В личной собственности гражданина может находиться жилой дом (или часть одного дома)». В этой же статье определен и предельный размер жилого дома (его части). Он не должен превышать шестидесяти квадратных метров жилой площади. Однако граждане, имеющие большую семью либо право на дополнительную жилую площадь, с согласия исполкома местного Совета могут приобрести жилой дом больших размеров.

В статье 111 ГК РСФСР установлен порядок изъятия имущества, находящегося в собственности гражданина и используемого им для извлечения нетрудовых доходов. Согласно названной статье, такое имущество подлежит безвозмездному изъятию в судебном порядке по иску исполкома местного Совета. Если изъятый оказался дом или дача, то они зачисляются в фонд местного Совета.

Однако изъятие не применяется, если при сдаче в наем жилых домов, дач и помещений соблюдаются условия, предусмотренные законодательством. Одно из таких условий записано в статье 304 ГК РСФСР. В ней отмечается, что квартирная плата в домах, принадлежащих гражданам, не может превышать предельных ставок, устанавливаемых для этих домов постановлением Совета Министров РСФСР.

И последнее. Забота о сохранении личной собственности — дело не только самого гражданина, но и государства. Лица, виновные в хищении имущества граждан, привлекаются к ответственности вплоть до лишения свободы сроком на пятнадцать лет.

И. ГРАНИН,  
юрист (ТАСС).

## Благодарность

Выпускники Пижемской средней школы 1957 года выражают огромную благодарность дирекции школы и ОРСу Пижемского леспрохоза за хорошую организацию и трогательную встречу по случаю окончания двадцатилетия средней школы.

Зам. редактора  
А. Л. ПЕРМИНОВ.

АДРЕС РЕДАКЦИИ:  
606950 р. п. Тоншаево  
Горьковской области,  
ул. Центральная, дом 14

ТЕЛЕФОНЫ: редактора—3-115, зам. редактора—3-114, ответственного секретаря—0-112, отдела сельского хозяйства—1-81, отдела писем—3-113, бухгалтерии—0-113, типографии—0-116.

Газета выходит по вторникам, четвергам и субботам.  
Зак. 726 Тираж 4517

Тоншаевская типография управления издательства, полиграфии и книжной торговли Горьковского облисполкома.