

# Тоншаевский КОЛХОЗНИК

ПРОЛЕТАРИИ ВСЕХ СТРАН, СОЕДИНЯЙТЕСЬ!

Орган Тоншаевского РК КПСС и районного Совета депутатов трудящихся Горьковской области

№ 86 (4763)  
Год издания 40-й

Четверг, 21 июля 1977 года

Цена 2 коп.

## В Центральном Комитете КПСС

ЦК КПСС принял постановление «Об опыте работы Ипатовской районной партийной организации Ставропольского края на уборке урожая 1977 года».

Генеральный секретарь ЦК КПСС тов. Л. Н. Брежнев в письме к передовым механизаторам страны в 1976 году обращал внимание на то, что «в сельском хозяйстве главной предпосылкой для получения хорошего урожая и его успешной уборки является умение ценить рабочее время... Собрать урожай в лучшие сроки и без потерь, провести все другие сельскохозяйственные работы с высоким качеством—это важная народнохозяйственная задача, она требует большой организаторской и политической работы».

В постановлении отмечается, что, руководствуясь этими советами, Ипатовская районная партийная организация проводит большую работу по обеспечению своевременной и качественной уборки урожая в 1977 году.

Включившись во Всесоюзное социалистическое соревнование за успешное выполнение планов второго года десятой пятилетки и достойную встречу 60-летия Великого Октября, труженики колхозов и совхозов района вырастили хороший урожай и обязались продать государству 200 тыс. тонн зерна при плане 120 тыс. тонн.

Придавая первостепенное значение в борьбе за выполнение принятых обязательств организованному проведению уборочных работ и недопущению потерь зерна, в районе при широком участии специалистов, колхозного и совхозного актива, на основе глубокого изучения передового опыта и анализа недостатков, имевших место в прошлые годы, разработан комплексный план уборки урожая. Им предусматривается широкое применение раздельного способа уборки, скашивание всех хлебов в валки за четыре рабочих дня, подбор и обмолот за 8—9 дней. На службу быстрому и высококачественному проведению уборочных работ поставлены все резервы.

Новым в организации уборки текущего года явилось широкое применение на полях всех хозяйств прогрессивной технологии, разработанной Всесоюзным научно-исследовательским институтом механизации и электрификации сельского хозяйства (г. Волгоград Ростовской области). В районе созданы 54 уборочно-транспортных отряда, в состав которых включено по 16—20 комбайнов, 20—25 автомобилей и необходимое количество тракторов и сельскохозяйственных машин. Ра-

ботающие в каждом колхозе и совхозе 3—4 отряда в комплексе и на поточной основе проводят весь цикл технологических операций по уборке и перевозке урожая, очистке полей от соломы и лущению стерни.

Такая концентрация техники создала условия для четкого и конкретного руководства уборочным процессом, оперативного контроля за технологией и качеством работ, широкого маневрирования всеми техническими средствами в зависимости от складывающейся обстановки.

Включение в состав отрядов специализированных звеньев по техническому обслуживанию, оснащенных передвижными ремонтными мастерскими, сварочными агрегатами, автозаправщиками и необходимым комплектом запасных частей, позволяет быстро устранять возникающие неисправности непосредственно в полевых условиях и свести до минимума простои техники из-за поломок.

Имеющиеся в отрядах звенья по бытовому обслуживанию обеспечивают в местах работы агрегатов регулярное питание участников жатвы и условия для их нормального отдыха. Это дало возможность изменить режим рабочего дня и повсеместно перейти на работу сменными вахтами.

Одновременно с уборкой районная партийная организация в центре внимания держит вопросы заготовок хлеба, ведется большая работа по предотвращению потерь зерна на всех этапах — от поля до заготовительного пункта.

В целях усиления партийного влияния на решающие участки уборочных работ в коллективах уборочно-транспортных отрядов, автоколлонн и на токах созданы временные партийные и комсомольские группы. Разработаны и доведены до каждого участника жатвы условия социалистического соревнования, оплаты труда, меры морального и материального поощрения. Гласность соревнования, распространение опыта передовиков и их достижений обеспечиваются активной деятельностью агитаторов, политинформаторов, выпуском боевых листков и «молний», материалами районной газеты, передачами местного радио. Итоги соревнования подводятся ежедневно.

Ход уборки показывает, что организаторская и массово-политическая работа партийных, советских и сельскохо-

зяйственных органов района является высокоэффективной и обеспечивает успешное выполнение принятых социалистических обязательств. В сложных погодных условиях озимые и яровые колосовые культуры на всей площади 135 тысяч гектаров скошены за 80 часов. Суточная выработка каждого жатвенного агрегата составила в среднем 60 гектаров. За первые три рабочих дня массового обмолота валки подобраны на площади 53 тысячи гектаров. Выработка на комбайн достигла в среднем по району 16,2 гектара в сутки. Намолочено 119 тысяч тонн зерна и сдано государству 40 тысяч тонн.

Значение опыта Ипатовского района состоит в том, что он показывает, какие огромные возможности роста производительности техники, сокращения сроков уборки заложены в правильной организации уборочных работ, внедрении в производство прогрессивных технологий.

Центральный Комитет КПСС одобрил опыт работы Ипатовской районной партийной организации по подготовке и проведению уборочных работ в 1977 году и рекомендовал районным комитетам партии, партийным организациям колхозов и совхозов, предприятий Сельхозтехники, хлебопродуктов, транспортных организаций, советским, сельскохозхозяйственным, профсоюзным и комсомольским органам повсеместно и широко использовать этот опыт на уборке и заготовках зерна и других сельскохозяйственных культур.

ЦК компартий союзных республик, крайкомам и обкомам партии, Советам Министров союзных и автономных республик, крайисполкомам и облисполкомам, Министерству сельского хозяйства СССР, Союзсельхозтехнике, Министерству заготовок СССР предложено обеспечить всемерную поддержку опыта Ипатовского района и оказать практическую помощь районным партийным, советским и сельскохозяйственным органам, колхозам и совхозам в его распространении.

## Идет месячник по заготовке кормов СКОТУ—СИЛОС И СЕНАЖ

Первая графа—название хозяйства, вторая—заготовлено сочных кормов на корову всего (в центнерах), третья заготовлено сочных кормов с 12 по 19 июля на корову (кг).

Имени Тимирязева	71	177
«Красная нива»	66	188
Имени Ленина	56	236
«Коммунар»	55	205
«Ошминский»	51	186
«Прогресс»	49	350
«Путь Ленина»	45	298
Имени Гирова	45	135
«Малокаменский»	29	190
Имени Свердлова	27	170
«Колос»	25	168
«Вякшенерский»	19	96
<b>Всего по району</b>	<b>43,5</b>	<b>190</b>

На заготовке кормов каждый день очень дорог, упустишь время—не наверстаешь. Однако это еще не все принимают в расчет. В колхозах и совхозах на предстоящую зимовку заготовлено по 43,5 центнера сочных кормов. Это мало. Но в ряде хозяйств обеспеченность кормами еще хуже. Всего по 19 центнеров сочных кормов на корову заготовили в совхозе «Вякшенерский». Очень медленно ведут эту работу в колхозах имени Свердлова, «Малокаменский», «Колос», где заготовлено соответственно по 27, 29 и 25 центнеров сочных кормов на корову.

За последние две недели в совхозе «Вякшенерский» кормодобывающая бригада (бригадир А. А. Алексеев) заготовила всего по 8,5 центнеров на

корову, в тоже время кормодобывающая бригада совхоза «Ошминский» (бригадир И. Н. Вшивцев) заготовила по 23 центнера. Оснащенность техникой в этих хозяйствах примерно одинаковая, но вот организация труда разная. Отсюда и результаты.

Понимая важность заготовки кормов, эта работа успешно идет в колхозах имени Тимирязева, «Красная нива», «Коммунар», «Ошминский». Здесь уже заготовлено более 5 тонн на корову в каждом хозяйстве.

Ежедневно хозяйствам района необходимо заготавливать по 1250 тонн сочных кормов. За прошедшую неделю заготавливали ежедневно по 950 тонн. В период с 12 по 19 июля успешно вели заготовку сочных кормов в совхозе «Прогресс», где ежедневно заготавливали по 350 килограммов на корову, в колхозе «Путь Ленина» (298), в колхозе имени Ленина (236 кг).

В районе продолжается месячник по заготовке кормов. На 20 июля в районе запасы 21770 тонн сочных кормов, темпы работ на заготовке сочных кормов пока низки. Сейчас необходимо использовать до жатвы каждый день, чтобы заготовить как можно больше кормов для общественного животноводства.

**В. ЗУБОВ,**  
начальник  
райсельхозуправления.

Проверяем готовность к уборке зерновых

## ЖАТВА НЕ ЗА ГОРАМИ

Комиссией по проверке готовности зерноуборочной техники проведен осмотр комбайнов в колхозе имени Ленина и имени Тимирязева.

Большой объем работ предстоит выполнить комбайнерам колхоза имени Ленина. Для успешного проведения предстоящей жатвы, на первый взгляд кажется, есть все. В хозяйстве имеется одиннадцать зерноуборочных комбайнов, и нагрузка на один комбайн в среднем получается сравнительно невелика, при условии, если все они будут работать на уборке. Но это только на первый взгляд.

Как выяснилось в ходе проверки, в настоящее время к работе готовы практически только два комбайна. Ремонт остальных еще не закончен. Поэтому комиссия рекомендовала правлению колхоза принять срочные меры, чтобы все комбайны вышли на поля в срок.

В колхозе имени Тимирязева имеется в наличии четыре комбайна. Для работы на двух из них привлечены комбайнеры из организаций райцентра. И надо сказать, что механизаторы Н. В. Клешиин и А. В. Ломтев оказали неплохую

помощь колхозу и в основном уже закончили подготовку своих комбайнов. В ближайшее дни будет закончен ремонт третьего комбайна, а четвертый находится в мастерских районного объединения «Сельхозтехника», так как требует серьезного ремонта.

Бывая с проверочной комиссией в хозяйствах района, убеждаешься, что еще не все дуководители колхозов и совхозов района уделяют серьезное внимание вопросам подготовки зерноуборочной техники. Не везде еще решен вопрос с кадрами комбайнеров, много комбайнов не готово к выходу в поле, совсем не решается вопрос по созданию на время уборки уборочно-транспортных звеньев. Нет должной оперативности и качества в работе у районного объединения «Сельхозтехника», ощущается нехватка запасных частей.

До начала уборочной страды остаются считанные дни. Поэтому все усилия руководителей хозяйств, механизаторов, районного объединения «Сельхозтехника» должны быть направлены на своевременную и качественную подготовку техники.

**В. СОЗИНОВ.**



Предстоящая уборка для механизатора колхоза имени Свердлова Виталия Дмитриевича Мордина будет первой. Но молодой комбайнер полон уверенности, что не отстанет от своих товарищей. В настоящее время он тщательно готовит свой комбайн к жатве хлебов.

Фото В. Втюрина.

## СОЦИАЛЬНОЕ ОБЕСПЕЧЕНИЕ ТРУДЯЩИХСЯ



Вычеслав Петрович Эргле, которого вы видите на снимке, работает во втором лесопромысле Нижемского леспрохоза. Он является мастером лесопиления. Богатый опыт, отличное знание своего дела позволяют ему добиваться высоких производственных показателей. Как наставник, Вячеслав Петрович передает свои знания и опыт молодым рабочим. К нему, как к старшему товарищу, обращаются многие работники цеха.

Статьей 43 проекта новой Конституции предусмотрено: «Граждане СССР имеют право на материальное обеспечение в старости, в случае болезни, а также полной или частичной утраты трудоспособности и потери кормильца.

Это право гарантируется социальным страхованием рабочих, служащих и колхозников пенсиями по старости, инвалидности и по случаю потери кормильца, пособиями по временной нетрудоспособности, трудоустройством граждан, частично утратившим трудоспособность, заботой об одиноких престарелых и об инвалидах.

История нашего государства является ярким примером того, с какой последовательностью Коммунистическая партия и советское правительство проводят курс на неуклонное повышение благосостояния трудящихся. Этот курс остается неизменным на всех этапах коммунистического строительства.

Высокий уровень пенсион-

ного обеспечения трудящихся в нашей стране, который существует в настоящее время, подготовлен всем ходом его развития за предстоящий период.

Постоянное повышение минимальных размеров пенсий по старости, инвалидности, семьям, потерявшим кормильца, сближение условий и норм пенсионного обеспечения колхозников, рабочих и служащих является логическим следствием успешного осуществления ленинского политического курса нашей партии.

В нашем районе в настоящее время имеется 5552 человека, получающих пенсии и пособия, в том числе: пенсионеров по старости из числа рабочих и служащих — 2237 человек и пенсионеров по старости из числа членов колхозов 1618 человек.

За шесть месяцев текущего года расходы на выплату пенсий и пособий по району составили 1244200 рублей, ежемесячно расходуется более 200 тысяч рублей.

Ежегодно районным отделом

социального обеспечения назначается вновь 300-400 пенсий рабочим, служащим и колхозникам.

Минимальные размеры пенсий постоянно увеличиваются. XXV съезд КПСС намечена широкая программа по дальнейшему совершенствованию социального обеспечения в стране. Предусмотрено повышение минимальных размеров пенсий рабочим и служащим и колхозникам, дальнейшее сближение социального обеспечения колхозного крестьянства, рабочих и служащих, установление пенсий для бывших членов колхозов, имеющих необходимый стаж работы в колхозах и на государственных предприятиях, в организациях и учреждениях, введение надбавок к пенсии инвалидам первой группы из числа колхозников на уход, повышение размеров пособий инвалидам с детства и выплата их независимо от возраста ребенка, расширение льгот по пенсионному обеспечению многодетных матерей.

Новая Конституция СССР,

ее глубокое содержание, проникнуто заботой о благе и счастье советских людей. В области социального обеспечения особое внимание уделяется материально-бытовому обеспечению инвалидов Отечественной войны и семьям погибших военнослужащих.

Этим категориям пенсионеров предоставляется льгота по коммунальным услугам — 50 процентная скидка по оплате жилой площади, а также за пользование электроэнергией, газом, отоплением, водой и канализацией.

Инвалидам Отечественной войны предоставляется право бесплатного проезда на внутригородском пассажирском транспорте и на транспорте внутри административного района по месту жительства. Им автотранспорт (автомобиль «Запорожец») выдается бесплатно, также бесплатно выдаются путевки на санаторно-курортное лечение.

Д. АГАФОНОВ,  
заведующий районным  
отделом социального  
обеспечения.

После окончания гражданской войны народное хозяйство представляло собой печальную картину. Промышленность и транспорт были разрушены. Сельское хозяйство производило только половину довоенной продукции. Население голодало. Нельзя было купить самые необходимые товары: соль, спички, керосин, мыло, ткани, гвозди и т. п. Деньги катастрофически обесценились. Крестьянство выражало серьезное недовольство политикой военного коммунизма. Этим не замедлили воспользоваться кулаки и эсеры. В ряде мест вспыхнули мятежи против Советской власти.

По предложению В. И. Ленина X съезд РКП(б) в марте 1921 года принял историческое решение о замене продразверстки натуральным налогом. Отныне крестьяне должны были сдавать государству точно установленное количество хлеба, а остальной хлеб расходовать по своему усмотрению. Разрешалась частная торговля хлебом. Допускались аренда земли и наем батраков. Правительство разрешило открытие частных предприятий и частную торговлю промышленными товарами под контролем государства. Одновременно были приняты меры к разрыванию государственной и кооперативной торговли и к организации в деревне различных форм кооперации. Это была новая экономическая политика (НЭП) — единственно правильная политика переходного периода. Она обеспечивала быстрое восстановление и дальнейший подъем народного хозяйства, полное вытеснение и ликвидацию капиталистических элементов в городе и деревне, победу социализма в нашей стране.

Летом 1921 года состоялась IV уездная партконференция в Ветлуге. На ней было решено разъяснить каждому крестьянину сущность НЭП, создать в каждой волости заготконторы и налоговые инспекции, создать волостные комиссии для точного обмера нашин и учета скота, составить списки налогоплательщиков и объявить сумму продналога каждому крестья-

нину под расписку. (Н. Комаров, «Местные партийные организации в первые годы НЭПа», «Знамя труда», 21 марта 1964 г.).

Выполняя это решение, коммунисты и сельские активисты Тоншаевской волости провели по деревням собрания и сельские сходы. Крестьяне с большим удовлетворением встретили переход к новой экономической политике, так как она отвечала интересам трудового крестьян-

конференции с докладом о повышении культуры земледелия выступил участковый агроном А. Е. Медведев. Крестьяне живо интересовались новыми приемами земледелия и новыми орудиями труда, высказывались за переход к 4-польному севообороту.

В первые годы НЭПа партия поставила задачу перехода к организованному товарообмену между городом и деревней через кооперацию. Государство передало коопера-

Все кооперативы были объединены в кооперативный союз. Партийные ячейки должны были вести терпеливую работу среди населения по вовлечению в кооперативы новых членов-пайщиков, особенно из среды крестьян-бедняков и середняков. Нижегородский губком партии обязал всех коммунистов в порядке партийной дисциплины вступить в кооперативы, а партийные ячейки — направить на работу в потребкооперацию луч-

Навстречу 60-летию Великого Октября

## НАЧАЛО СОЦИАЛИСТИЧЕСКОГО СТРОИТЕЛЬСТВА

Из истории нашего края

ства, создавала материальную заинтересованность в подъеме сельского хозяйства. Весенний сев 1921 года был проведен организованно, причем заметно увеличилось посевы под яровыми культурами. Но усилия крестьян были сведены на нет засухой. Большая часть посевов погибла. Трудным был и 1922 год. Зимой и весной люди голодали, свирепствовал тиф. Государство старалось помочь крестьянам в беде, предоставляло продовольственные и семенные ссуды, создавало группы взаимопомощи крестьян, направляло в деревню врачей и медикаменты. Весной 1922 года из-за нехватки семян много земли осталось неза засеянной. Осимые вымокли, а яровые сильно пострадали от заморозков. Положение оставалось серьезным. Однако крестьяне верили в правильность новой экономической политики и уверенно смотрели в будущее. Летом этого же года в Тоншаеве организованно прошла конференция представителей селений. Ее участники одобрили переход к продналогу и призвали всех крестьян волости оказывать всемерное содействие налоговой инспекции в сборе налога, сдавать налог в точно установленные сроки и продуктами высокого качества. (Н. Комаров, «Знамя труда», 21 марта 1964 г.). На

ряд товаров первой необходимости для обмена на хлеб и другие продукты. Но реализовать план товарооборота в 1921 и 1922 гг. не удалось. Эти годы были неурожайными. Кроме того, кооперация тогда была еще очень слаба. Потребительские общества в Тоншаеве и Ошминском были малочисленны, средств не хватало, торговля проходила неумело, чаще всего с убытком. Слабостью потребкооперации умело пользовались частные торговцы. В Тоншаеве вели широкую торговлю купцы Николаевские и Савиных, торговая компания «Трест». Во многих селениях открылись лавки богатых крестьян. Частники скупали хлеб, кожи, шерсть, лен, масло и продавали их в городах, а в деревню привозили фабричные товары. Развернулась оживленная торговля кустарными изделиями. Кустари продавали свой товар скупщикам или же сами торговали на рынке, минуя кооперацию. Вот эту мелкобуржуазную стихию и надо было преодолеть с помощью кооперации. Именно в торговле решался тогда вопрос о судьбах социализма: «Кто — кого?». Поэтому торговля стала важнейшим участком партийной работы. При Ветлужском уездном комитете партии было создано специальное кооперативное бюро.

Беспартийных активистов. Благодаря большой работе, проведенной коммунистами и комсомольцами, кооперация быстро набирала силы и вытесняла частника из торговли. Если в 1923 году частная торговля составляла по губернии 60 процентов товарооборота, то в 1925 году ее доля сократилась до 26 процентов. («Очерки истории Горьковской организации КПСС», ч. II, 111—112).

Из других форм кооперации появились в районе кредитные, семеноводческие и машинные товарищества, трудовые лесные артели. В 1925—1926 гг. возникли первые товарищества по совместной обработке земли в Шербже и Евстропове. Крестьяне охотно приобретали железные плуги и бороны, коллективно покупали жатки, молотилки, сеялки, сортировочные машины. Улучшилась культура земледелия. В 1923 и 1924 гг. во всех волостях губернии, в том числе и в Тоншаевской, проводились после окончания полевых работ «Праздники урожая». К дню праздника приурочивались сельхозвыставки. По инициативе агронома А. Е. Медведева в Тоншаеве проводились агротехнические курсы.

(Продолжение в следующем номере).

## Хороши в Яунпилсе пастбища

Более 18 килограммов молока от коровы — таковы сейчас средние суточные удои на Яунпилсской опытной станции животноводства. Этот результат не случаен: еще в прошлом году доярки первыми в Латвии перешагнули рубеж надов в пять тонн.

Высокая продуктивность яунпилсского стада объясняется в первую очередь кропотливой племенной работой. Почти все коровы здесь класса «элита» и «элита-рекорд». Таким животным нужны первоклассные корма, и главное место в их рационе принадлежит пастбищной траве и кормовой капусте. Поэтому о зеленых угодьях в хозяйстве особенно заботятся. Со среды апреля по октябрь густа, свежая и питательная трава в загонах. Каждый из 320 неорошаемых гектаров пастбища дает за сезон не менее 5—6 тысяч кормовых единиц, а орошаемый — на две тысячи больше.

Пору большого молока животноводы хозяйства открывают, как правило, первыми в республике, на неделю — две раньше, чем остальные. А весь «секрет» — в высокоэффективной системе использования пастбищ. Пятая часть стационарных загонов отведена под ежу сборную — самую раннюю в Прибалтике траву. Эти загоны получают последнюю порцию удобрений уже поздней осенью. А за весь сезон пастбища подкармливают азотными туками в четыре приема — по сто килограммов на гектар за один раз.

О сене и сенаже в хозяйстве заботится бригада кормозаготовителей. Если погода вдруг не позволит высушить и убрать сено в короткие сроки, бригада перейдет на приготовление резки.

Н. ТРОИЦКАЯ,  
корр. ТАСС.  
Тукумский район,  
Латвийская ССР.

Первая графа — продано молока первым сортом, вторая — вторым, третья — несортным, четвертая — товарность, пятая — жирность (в процентах).

«Коммунар»	97,5	2,5	—	89	3,66
«Путь Ленина»	93,8	6,2	—	90	3,62
Имени Тимирязева	93,0	7,0	—	86	3,65
Имени Кирова	75,0	25,0	—	90	3,71
Имени Ленина	73,0	27,0	—	83	3,65
«Малокаменский»	61,0	39,0	—	88	3,60
«Красная нива»	55,0	45,0	—	86	3,64
«Ошминский»	50,0	50,0	—	85	3,51
«Прогресс»	50,0	50,0	—	81	3,51
«Вякшенерский»	50,0	48,0	2,0	81	3,64
Имени Свердлова	40,0	54,0	6,0	86	3,61
«Колос»	30,0	70,0	—	65	3,73
«Одошнурский»	30,0	50,0	20,0	—	3,71
<b>Всего по району</b>	<b>65,1</b>	<b>33,8</b>	<b>1,1</b>	<b>85</b>	<b>3,62</b>

Велики и ответственны задачи, стоящие перед колхозами, совхозами и заготовительными организациями района во втором году пятилетки. Итоги работы за первое полугодие 1977 года показывают, что труженики сельского хозяйства района успешно справляются с выполнением планов и принятых социалистических обязательств по продаже молока государству.

Так, план продажи молока за первое полугодие в целом по району выполнен на 112 процентов, колхозами — на 114, а совхозами — на 95 процентов. Продано сверх плана 588 тонн, в том числе колхозами и совхозами — 314 тонн.

Из двенадцати хозяйств десять успешно справились с заданиями первого полугодия. Только два хозяйства не выполнили планов. Это совхоз «Вякшенерский» и колхоз «Колос». Ими недодано до плана 156 тонн.

Значительный вклад в досрочное выполнение обязательств по продаже молока государству внесли колхозы:

имени Кирова, «Путь Ленина», «Коммунар», имени Тимирязева и «Малокаменский». Эти хозяйства выполнили планы от 118 до 147 процентов.

Положительные итоги работы, достигнутые хозяйствами района в первом полугодии по продаже молока государству, вовсе не означают, что в работе колхозов, совхозов и заготовительных организаций нет недостатков и нерешенных проблем. Например, ниже среднерайонных показателей по продаже молока государству работали колхозы имени Ленина, имени Свердлова, «Красная нива», совхозы «Прогресс» и «Ошминский».

Не на должном еще уровне находится государственная заготовительная дисциплина. При общем выполнении плана по продаже молока государству некоторые колхозы и совхозы из года в год не выполняют планов.

Заслуживает внимания работа отдельных колхозов по улучшению качества сдаваемого молока государству. Колхоз «Коммунар» за первое по-

лугодие 1977 года продал все молоко сортовым, из них первым сортом — 97,5 процента, «Путь Ленина» — 93,8, имени Тимирязева — 93.

При одинаковых условиях работы совхозы «Ошминский», «Прогресс» и «Вякшенерский» продали молока первым сортом половину, а колхоз «Колос» и коопхоз «Одошнурский» продали первым сортом всего лишь по 30 процентов, имени Свердлова — 40, «Красная нива» — 55 процентов от общей сдачи.

Повышение качества молока при все возрастающем его производстве приобретает первостепенное значение, так как это дает значительный экономический эффект хозяйствам и маслозаводу.

А могут ли эти хозяйства работать лучше по качеству сдаваемого молока? Да, могут. И это отставание хозяйства могут преодолеть лишь при одном условии, когда все работники животноводства, специалисты и руководители хозяйств, работники маслозавода развернут широкую разъяснительную работу по изысканию и более полному использованию имеющихся резервов и возможностей по улучшению качества молока. Изменить отношение к этому делу, как говорят, повернуть лицом к производству.

Ведь колхоз «Коммунар» имеет выше среднерайонного качество сдаваемого молока государству на 32 процента, имени Кирова и имени Тимирязева — на 28 процентов. Это можно объяснить только серьезным отношением к делу.

За второй квартал в целом по району сдано молока первым сортом меньше на 17,7 процента, против первого

квартала. А колхоз «Колос» снизил на 41 процент, совхоз «Ошминский» — на 33, имени Свердлова — на 25, совхоз «Прогресс» — на 17. Это можно объяснить только безответственным отношением к делу работников животноводства, специалистов и руководителей хозяйств. Важное дело пущено насамотек.

Большим резервом в увеличении продажи молока государству является его товарность. За первое полугодие в целом по району она составила 85 процентов, что на три процента выше соответствующего уровня прошлого года, а это дало возможность району дополнительно увеличить продажу молока в первом полугодии на 140 тонн.

Колхозы имени Кирова и «Путь Ленина» имеют товарность молока по 90 процентов, «Коммунар» — 89. Если бы район в целом имел такую товарность, то он дополнительно бы продал молока государству еще 234 тонны.

Только четыре хозяйства из 12 имеют товарность ниже среднерайонной. Это совхозы «Вякшенерский» и «Прогресс», колхозы «Колос» и имени Ленина.

Немаловажное значение в увеличении продажи молока государству имеет и его жирность. В первом полугодии этого года в целом по району она составила 3,62. Это ниже базисной на 0,08 процента. В переводе на базисную жирность с хозяйств списано за первое полугодие 93 тонны.

Только три хозяйства — колхоз имени Кирова, «Колос» и коопхоз «Одошнурский» имеют жирность выше базисной.

На протяжении всего второго квартала шло снижение качества молока, сдаваемого государству. Если на первое апреля было сдано молока первым сортом 82,6 процента, то уже на первое мая — 75,4, на первое июня — 70 процентов и на первое июля всего 65 процентов.

Такое положение дальше терпимым быть не может. Надо принять дополнительные меры к улучшению охлаждения молока, установить повседневный контроль за его качеством на всех стадиях производства и сдачи государству.

В колхозах «Путь Ленина», «Коммунар», имени Тимирязева, имени Кирова и ряде других хозяйств доярки в чистоте содержат аппаратуру и молочную посуду, строго соблюдают правила санитарной и личной гигиены. Все это вместе взятое способствует улучшению качества молока.

Здесь заинтересованность доярок сдавать молоко высокого качества подкрепляется мерами морального и материального поощрения. Оплата их труда находится в зависимости от качества сданного на маслозавод молока.

**Г. КИСЕЛЕВ,**  
главный госинспектор по закупкам и качеству сельхозпродуктов.

## НИВА ЗОВЕТ ХЛЕБОРОБА

### Рекомендательный список литературы

Близок день, когда на хлебные нивы нашей Горьковской области будут выведены комбайны. Жатва — завершающий этап борьбы за урожай. Убрать и сохранить его сполна, успешно выполнить первую заповедь перед государством — патристический долг земледельцев. Сельские труженики не жалеют сил, чтобы в год славного юбилея Великого Октября дать Родине больше хлеба и другой сельскохозяйственной продукции.

Рекомендуемая литература явится добрым помощником хлеборобам в решении этой задачи.

Дворкин М. М., Лучинский Н. Н. Пути повышения эффективности использования зернокомбайнов. М., «Знание», 1977, 64 с.

В этой брошюре рассказано о применяемых в настоящее время методах контроля качества комбайновой уборки.

Долгодворов Г. М., Долматов Э. В. Уборочно-транспортные группы на уборке зерновых. М. «Колос», 1977, 128 с.

Основное внимание в книге уделяется методическим и практическим вопросам формирования и организации работы уборочно-транспортных групп. Обобщен опыт передовых хозяйств по организации поточного — групповой работы агрегатов, подготовке мест работы, оперативному руководству трудовыми процессами и обслуживанию уборочно-транспорт-

ных групп.

Интенсификация комбайновой уборки зерновых в Нечерноземной зоне. Л., Лениздат, 1976, 128 с.

В книге обобщается опыт использования зерноуборочных комбайнов в условиях повышенного увлажнения и неровного рельефа.

Корнев Г. В., Тарасенко А. П. Прогрессивные способы уборки и борьба с потерями урожая. М., «Колос», 1977, 176 с.

О новой зерноуборочной технике, организации контроля за качеством ее работы, рациональном использовании уборочных машин рассказывается в книге.

Олейников В. Д., Кузнецов В. В., Гозман Г. И. Агрегаты и комплексы для послеуборочной обработки зерна. М., «Колос», 1977, 112 с.

Авторы дают рекомендации по выбору типов зерноочистительных агрегатов и зерноочистительно-сушильных комплексов, по их сооружению, монтажу и регулировке.

Операционная технология уборки колосовых культур (опыт внедрения в Центральной Нечерноземной зоне). М., Россельхозиздат, 1976, 288 с.

В работе приводятся практические рекомендации по выбору сроков и способов уборки зерновых культур в зависимости от условий развития хлебов и складывающихся метеорологических условий.

Портнов М. Н. Пособие комбайнера. М., «Колос», 1977, 352 с.

В книге дано подробное описание устройства и эксплуатации комбайнов СК-4, «Нива», «Колос» и «Сибиряк», а также валковых жаток и подборщиков.

Федосеев Б. В., Мурадханян Л. К. Передовые приемы механизированного возделывания зерновых культур. М., «Моск. рабочий», 1977, 136 с.

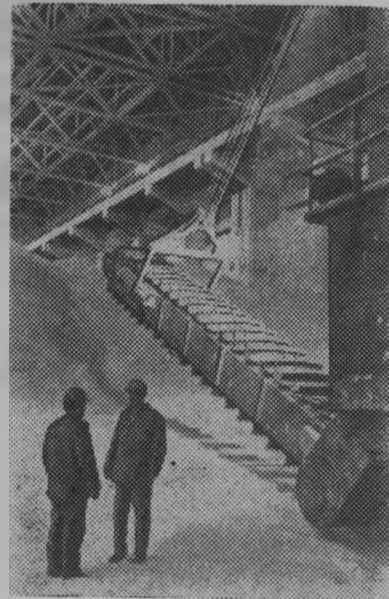
Авторы освещают последние достижения науки и практики по комплексной механизации возделывания и уборки зерновых культур в хозяйствах центральных районов Нечерноземной зоны.

Шаткус Д. И. Справочник по комбайнам «Нива» и «Колос». М., «Колос», 1976, 208 с.

В справочнике содержатся данные по регулировке отдельных агрегатов, механизмов и систем современных самоходных комбайнов и их модификаций, а также сведения по подготовке рабочих органов комбайна для различных условий уборки.

Указанную литературу можно получить в районных и сельских библиотеках или запросить по междубиблиотечному абонементу (МБА) в областной библиотеке им. В. И. Ленина (г. Горький — 5 ул. Фигнер, д. 3).

**В. МОРЦЕВ,**  
сотрудник областной библиотеки им. В. И. Ленина.



Тулльская область. Коллектив Шекинского производственного объединения «Азот» имени 50-летия СССР обязался завершить программу второго года десятилетия пятилетки по выпуску минеральных удобрений досрочно и дать сверх плана 15 тысяч тонн продукции. На предприятии широко развернулось социалистическое соревнование за достой-

ную встречу 60-летия Великого Октября.

Объединение «Азот» — инициатор знаменитого шекинского метода. Работая под девизом: «Больше, лучше, меньшими затратами», коллектив добился значительных результатов. С начала эксперимента химки увеличили выпуск продукции в 2,7 раза, производительность труда повысили в 3,4 раза при одновременном сокращении персонала на полторы тысячи человек.

Генеральный секретарь ЦК КПСС товарищ Л. И. Брежнев на встрече с партийным активом Тульской области рекомендовал шире использовать шекинский метод.

На верхнем снимке: склад минеральных удобрений, выпускаемых объединением «Азот».

На нижнем снимке (слева направо): аппаратчик И. Мишин, начальник смены В. Воробьев, аппаратчик С. Багров. Комсомольско-молодежная смена коммунистического труда, возглавляемая В. Воробьевым, — передовая на предприятии.

Фото Ю. Набатова.  
(Фотохроника ТАСС).



# ЭТОГО ЗАБЫТЬ НЕЛЬЗЯ

**Чехословакия.** Есть слова, которые отзываются горем, болью, гневом в сердце каждого честного человека. Таково слово Лидице...

В июне 1942 года—35 лет назад — гитлеровцы уничтожили чешскую деревню Лидице, расположенную неподалеку от Праги. Все мужчины были расстреляны, женщины отправлены в лагерь смерти Равенсбрюк, а дети, вырванные из материнских рук, умерщвлены газом в концлагере близ польского города Хельмно. Сделано это было в отместку за покушение на нацистского наместника в «протекторате Чехия и Моравия» Р. Гейдриха.

Фашисты надеялись смести Лидице с лица земли. Они хотели, чтобы на месте деревни было вспаханное поле, а само ее имя перестало существовать. Но этот план не удался. После войны вся страна помогала отстраивать Лидице заново. Строителям помогали приехавшие в Прагу делегаты первого Всемирного фестиваля молодежи и студентов. Именем Лидице называли деревни в десятках стран.

Сейчас эту деревню не отличишь от соседних. Но трагедия не забыта, и слово Лидице звучит таким же грозным предостережением, как Хатынь, Орадур, Крагуевац...

На снимке: очевидец страшных дней в Лидице Вера Матушкова с дочерью и внучкой.

Фото ЧТК — ТАСС.

# СПОРТ

## ПОБЕДИЛИ ДОСРОЧНО

В минувшее воскресенье встречались лидеры турнира — тоншаевцы и пижемцы, занимающие вторую строку в турнирной таблице, а на стадионе поселка Вахтан хозяева принимали команду Воскресенска.

В Тоншаеве матч обещал быть очень напряженным. Хозяевам нужна победа и они досрочно завоевывают первое место в группе. В случае успеха пижемцев и у этой команды появились реальные шансы стать победителем.

Начало игры за пижемскими футболистами. Они подвижнее на поле, лучше контролируют мяч. Тоншаевцы в первом тайме не похожи на себя. Они выглядят вяло по сравнению с тем, как проводили предыдущие игры.

Пижемцы выигрывают первый тайм со счетом 1:0.

Пятнадцать минут второго тайма проходят в острой борьбе. И вот здесь ошиблись защитники гостей и дали сво-

бодно пробить по воротам метров с четырнадцати А. Трапезникову. Он своего шанса не упустил и сравнял счет.

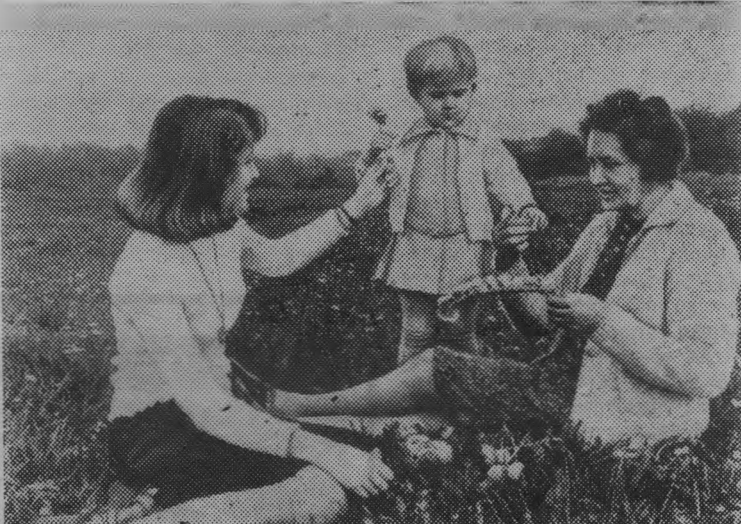
После этого гола инициатива полностью перешла к хозяевам поля. Они, поддерживаемые своими болельщиками, (их в этот день на стадионе было довольно много) до конца игры забили в ворота команды Пижмы еще два гола.

По игре первый тайм был за пижемцами, второй — за тоншаевцами, но победу все же, и довольно убедительную, одержали хозяева.

Тоншаевцы стали победителями турнира в своей группе. От результата поединка на футбольном поле в Воскресенске уже ничего измениться не может.

Команде Пижмы, чтобы занять второе место, достаточно сыграть на своем поле даже вничью с футболистами Вахтана.

А. АЛЕКСАНДРОВ.



# ПИСЬМО ДОЙДЕТ БЫСТРЕЕ

Отправленные письма лишь 20 процентов времени проводятся непосредственно в дороге. Остальные 80 процентов они лежат в почтовых узлах — на сортировке и обработке. Прежде чем письма попадут на поезд или самолет, работники почтовой связи должны прочитать адрес на каждом конверте и рассортировать всю массу посылаемой корреспонденции по направлениям. В пункте назначения — новая сортировка. Работа эта нелегкая и не простая.

На узловых предприятиях связи крупных городов, таких, например, как Горький, ежедневно обрабатывается 1000-1300 килограммов письменной корреспонденции, или 500-650 тысяч единиц. В предпраздничные периоды потоки корреспонденции возрастают в 8-10 раз.

Заботу о почтовиках с каждым годом становится все больше — каждые десять лет объем работы удваивается.

К 1980 году объем почтовых отправлений достигнет около 65 миллиардов единиц, в том числе: 13 миллиардов единиц письменной корреспонденции в год.

Обработать такую огромную массу корреспонденции в установленные сроки практически становится невозможным. На помощь приходят автоматы-сортировщики, их производительность — 20 тысяч писем в час.

Автоматы сортируют письма без участия человека по шестизначным цифровым индексам, которые присвоены каждому предприятию почтовой связи в нашей стране.

Что такое почтовый индекс, что означает шесть цифр на конверте?

Первые три цифры указывают область, край или республику, а три последующих — район и отделение связи, обслуживающие адресата. Указывая индекс, корреспондент обеспечивает быструю доставку письма.

При нанесении индекса нужно помнить, что применять можно любые чернила и пасту, кроме желтых и зеленых, так как электронный «глаз» автомата-сортировщика пока не реагирует на эти цвета.

В Тоншаевском районе Горьковской области следующие индексы: 606950 — центр района, отделения связи: Большие Селки — 606960, Буреполом — 606990, Втюринское — 606964, Вякшенер — 606953, Кодочиги — 606963, Крутобе-

режка — 606992, Малокаменское — 606954, Никито-Пруды — 606955, Пижда — 606980, Сухой Овраг — 606952, Шукшум — 606962 и другие.

Некоторые товарищи, проживающие в Тоншаевском районе, не желая писать на конверте индекс, оправдывают свои действия тем, что в Тоншаеве все равно еще нет автомата и написание почтового индекса — это просто-напросто напрасный труд.

Но даже без автомата почтовый индекс позволяет значительно ускорить сортировку и обработку писем, облегчает труд работников почтовой связи на всем протяжении корреспонденции, в том числе и в пункте назначения.

Сортировка по цифровым индексам намного проще, она не требует специальных знаний. Индексы позволяют при необходимости привлечь к сортировке в предпраздничные дни неквалифицированных людей.

Еще раз напоминаем отправителям, указывайте шестизначный цифровой индекс места назначения предприятия связи, а перед обратным адресом — ставьте свой индекс.

Узнать свой индекс, индекса других городов и районов СССР можно в любом предприятии почтовой связи.

Затрудняет обработку письменной корреспонденции отправка художественных открыток и сувениров нестандартных размеров, которые приобретаются отправителями в книжных магазинах и киосках «Союзпечать».

Обычно отправители открыток адрес пишут не в установленном месте, марки клеят где придется, почтовый индекс не указывают. Это затрудняет работу сортировщиков, не позволяет обрабатывать корреспонденцию машинами при ее штемпелевании. Чтобы ускорить сроки продвижения нестандартной письменной корреспонденции, рекомендуется такие открытки и сувениры отправлять в конвертах.

Уважаемые товарищи! Прежде чем отпустить письмо или открытку в почтовый ящик, еще раз проверьте, пожалуйста, не забыли ли вы указать почтовый индекс и правильно ли вы его написали.

М. ВАРЕНЦОВ.

Зам. редактора  
А. Л. ПЕРМИНОВ.

# ЗА БЕЗОПАСНОСТЬ ДВИЖЕНИЯ ТРАНСПОРТ НА ЛИНИИ

По дорогам района движется очень много автомобилей, мотоциклов, тракторов и велосипедов. насыщение народного хозяйства автомобилями будет продолжаться увеличенными темпами. Значительное внимание уделяется выпуску легковых автомобилей, большая часть которых становится собственностью индивидуальных владельцев.

В нашей стране безопасности движения уделяется большое внимание. Постоянно совершенствуется автомобильный транспорт, реконструируются улицы, прокладываются новые современные магистрали. Опыт показывает, что несчастные случаи и аварии происходят обычно в результате нарушений правил движения. Повышение квалификации и мастерства вождения водителей всех транспортных средств, распространение опыта безаварийной работы лучших водителей, неуклонное соблюдение правил дорожного движения, строгая дисциплина водителей и пешеходов — вот основные факторы, от которых зависит обеспечение безопасности дорожного движения. Для того, чтобы движение на наших улицах и до-

рогах было безопасным, со стороны Госавтоинспекции проводятся различные мероприятия, конкурсы, смотры, месячники, рейды по безопасности движения. Так, с 1 по 10 июля в нашем районе проводился рейд «Скорость» по предотвращению случаев превышения водителями установленных пределов скоростей движения. Итоги рейда показали, что очень много водителей превышают скорости движения, управляют автомашинами с неисправностями, не имея при себе удостоверений на право управления, мотоциклисты без шлемов и технических паспортов. Все это говорит о том, что в наших хозяйствах, видимо, низка еще трудовая и транспортная дисциплина водительского состава, автомеханики не осуществляют никакого контроля за водительским составом, допускают стоянку автомашин возле домов водителей. Так, 8 июня 1977 года водитель специализированного отделения «Сельхозтехника» И. П. Евстропов на 17 километре трассы г. Шахунья — п. Тоншаево превысил скорость, не обеспечил безопасность дви-

жения, в результате чего съехал в кювет и произвел опрокидывание автомашины, причинив тем самым материальный ущерб хозяйству. Встречаются у нас и такие водители, которые зачастую садятся за руль в нетрезвом состоянии. Это Лачков В. Н., Ковязин В. П., Бажин Л. Г. и много других. Не все водители, видимо, понимают, что алкоголь — это яд и малейшая доля его приводит к авариям. Вполне, конечно, и понятно, что пока у нас не прекратится пьянка на транспорте, аварийность в районе не снизится. Руководителям хозяйств, видимо, вплотную надо подходить к данному вопросу и наказывать водителей-пьяниц, более глубоко проводить с ними воспитательную работу, контролировать работу на линии. Все мероприятия необходимы не только для повышения производительности труда на автомобильном транспорте, но главное — для снижения количества дорожно-транспортных происшествий.

В. МЕНЬКОВ,  
Госавтоинспектор.

АДРЕС РЕДАКЦИИ:  
606950 р. п. Тоншаево  
Горьковской области,  
ул. Центральная, дом 14

ТЕЛЕФОНЫ: редактора—3-115, зам. редактора—3-114, ответственного секретаря—0-112, отдела сельского хозяйства—1-81, отдела писем—3-113, бухгалтерии—0-113, типографии—0-116.

Газета выходит по вторникам, четвергам и субботам.  
Зак. 709 Тираж 4519

Тоншаевская типография управления издательства, полиграфии и книжной торговли Горьковского облисполкома.