

# Тоншаевский КОЛХОЗНИК

ПРОЛЕТАРИИ ВСЕХ СТРАН, СОЕДИНЯЙТЕСЬ!

Орган Тоншаевского РК КПСС и районного Совета депутатов трудящихся Горьковской области

№ 103 (4780)  
Год издания 40-й

Вторник, 30 августа 1977 года

Цена 2 коп.

## Указ Президиума Верховного Совета СССР О СОЗЫВЕ ВЕРХОВНОГО СОВЕТА СССР

Президиум Верховного Совета СССР постановляет:  
Созвать внеочередную седьмую сессию Верховного Совета Союза Советских Социалистических Республик девятого созыва для рассмотрения проекта Конституции (Основного Закона) Союза Советских Социалистических Республик 4 октября 1977 года в городе Москве.

Председатель Президиума Верховного Совета СССР  
Л. БРЕЖНЕВ.  
Секретарь Президиума Верховного Совета СССР.  
М. ГЕОРГАДЗЕ.

## Земледельцы! Организованнее вести уборку зерновых, льна и картофеля!

### ПРИСТУПИЛИ ПЕРВЫМИ

Горячая пора в эти дни у механизаторов района. Необходимо своевременно провести уборку хлебов, теребление льна. Поэтому все работы приходится вести в комплексе. Кроме всего, уже пора начинать копку картофеля. Одним из первых к выполнению этой важной работы приступил колхоз «Путь Ленина». Картофелеводческое звено, возглавляемое В. В. Втюриным, поработало на славу. Хороший картофель вырастило оно. Для успешной уборки есть все условия: хозяйство имеет достаточное количество уборочных машин.

26 августа В. В. Втюрин у деревни Тришата начал копать картофель. На помощь ему на своем картофелеуборочном комбайне выехал механизатор Е. А. Перевалов.

На 120 гектарах раскинулись в колхозе картофельные плантации. Чтобы вовремя и без потерь убрать его, необходимо дорожить каждым часом хорошей погоды.

В первые же дни колхоз приступил к продаже клубней государству. На 29 августа на приемные пункты было отправлено сорок тонн.

Н. КУКЛИНА.

### МАСТЕРСТВО И ОПЫТ

Продолжается уборка яровых зерновых в колхозах и совхозах района. Неплохими темпами идет уборочная страда в колхозе «Коммунар». Несмотря на плохую погоду, которая мешает быстрому ходу уборочных работ, в хозяйстве зерновые скошены на площади 930 гектаров, обмолочены — с 850 гектаров. Урожайность зерновых с гектара составляет в среднем по 11 центнеров. На отдельных участках она несколько выше.

На уборке зерновых культур занято два звена, которые возглавляют В. П. Шихов и М. И. Ковязин. Хороших показателей в работе добиваются механизаторы М. М. Зайцев, А. С. Долгих, С. А. Мамаев и другие.

В эти дни уборочные звенья трудились в Евстроповской бригаде. Как всегда, они добиваются неплохих показателей. Этому способствует опыт и мастерство, слаженность в работе.

Р. ЕВСТРОПОВА.

### НА КОЛХОЗНОМ ТОКУ

#### Фоторепортаж

Еще издали, когда приближаешься к механизированному току колхоза имени Ленина, слышен шум работы моторов, в воздухе ощущается запах свежего зерна. По дороге движутся груженные зерном машины. Пройдя через весовую площадку, они разгружаются и опять спешат на поле, где работают комбайны. Озимые и ячмень в колхозе убраны, на ток поступает овес нового урожая.

Много заботы в эти дни у Павла Федоровича Буркова. Хотя нынешнее зерно намного суше прошлогоднего, но его нужно пропустить не через одну машину. Машин же на ток много: триера, сортировки, норки, бункеры. Все механизмы должны быть вовремя смазаны, отремонтированы. А управляет всем этим хозяйством один Павел Федорович. Рабочий день его длится почти круглые сутки, так как ток не прекращает свою работу и в ночное время.

—Лучше всех работает смена из четвертой бригады, — сказал П. Ф. Бурков. — Как поработает эта бригада в ночь, так и освободит ток от зерна. Трудятся в основном

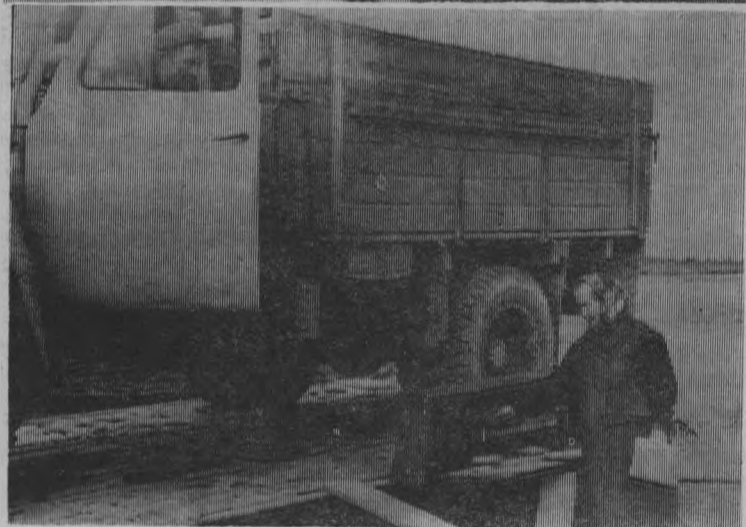
учащиеся старших классов, очень старательные ребята, к делу относятся серьезно. Среди них Витя и Вася Капраловы, Галя Пашарина, Валентин Архипов, Коля Филиппов, Саша Бурков, Коля Щербаков, Валерий Смирнов и другие. Главное сейчас — зерно побыстрее с поля убрать, семена подготовить, с государством рассчитаться, фураж припастить.

Для дальнейшего улучшения качества подготовки семян в колхозе строится КЗС-20Ш. А пока работает сортировальный пункт под руководством трудолюбивого механизатора, хорошего организатора, настоящего хлебороба П. Ф. Буркова. И нет сомнения, что с этой ответственной работой он справится.

И. БУРАКОВА.

На снимке сверху: Павел Федорович Бурков проверяет привезенное зерно нового урожая.

На снимке внизу: на приемном пункте. Кладовщица Ефросинья Федоровна Маякова взвешивает зерно, привезенное с поля лучшим шофером колхоза Николаем Степановичем Капраловым.



## — СОВЕТЫ СПЕЦИАЛИСТА ГОСУДАРСТВУ — ПОЛНОЦЕННЫЕ КЛУБНИ

Труженики сельского хозяйства района вырастили хороший урожай картофеля и сейчас их усилия направлены на быструю и качественную его уборку, досрочное выполнение принятых обязательств по продаже картофеля государству.

В этом году предстоит закупить картофеля 8700 тонн, с учетом того, что было недоделано в 1976 году. Такое количество картофеля район будет заготавливать впервые.

Повышение качества картофеля при возрастающем его производстве в настоящее время приобретает первостепенное значение, так как это дает значительный экономический эффект хозяйствам и государству. Большую роль в непрерывном повышении качества картофеля играет правильное применение материальных стимулов.

Какие же основные требования предъявляются к стандартному картофелю? Не допу-

скается сдавать клубни загнившие, так как от одного клубня при хранении заражаются десятки здоровых, сильно механически поврежденные, резаные, раздавленные, поврежденные вредителями, старые, позеленевшие и, конечно, выдерживаются стандарт по размерам.

Основными причинами образования этих дефектов являются недостаточные агротехнические мероприятия, некачественная уборка и неудовлетворительная подготовка картофеля к сдаче государству.

Там, где со стороны руководителей хозяйств, специалистов и механизаторов проявляется достаточное внимание к вопросам качества заготавливаемого картофеля, там всегда достигаются положительные результаты.

При переходе на механизированную уборку картофеля колхозы и совхозы допускают сдачу его с наличием большого количества механических

повреждений. Это можно объяснить только тем, что картофелекопалки и комбайны отрегулированы плохо и со стороны механизаторов, механиков, специалистов хозяйств нет должного контроля за работой механизмов.

Следует учесть и такой фактор, что в этом году в колхозах и совхозах будет работать большое количество привлеченных людей из промышленных предприятий города Горького, из организаций и учреждений района, студентов, школьников, с которыми необходимо постоянно вести разъяснительную работу по качеству заготавливаемого картофеля.

При уборке клубни картофеля надо тщательно сортировать и складывать отдельно стандартные и нестандартные.

Положительным примером может служить колхоз «Путь Ленина», где на протяжении ряда лет сдают государству

картофель от 95 до 98 процентов стандартным. В хозяйстве много внимания уделяется качеству заготавливаемого картофеля.

И в этом году хозяйство хорошо подготовилось к уборке картофеля. Все картофелекопалки, комбайны, сортировальные пункты, склады готовы к уборке и заготовке клубней. 26 августа хозяйство первым в районе приступило к уборке и заготовке картофеля. Правление колхоза наметило в этом году продать не менее 1100 тонн клубней. Это составляет почти два годовых плана.

Где бы ни работали заготовители, каждый из них должен проникнуться чувством высокой ответственности за порученное дело, внести свой достойный вклад в решение важнейшей народнохозяйственной задачи — работать лучше, повышать эффективность и качество.

Г. КИСЕЛЕВ.

# КУРСОМ СПЕЦИАЛИЗАЦИИ И КОНЦЕНТРАЦИИ

Как уже сообщалось, 26 августа состоялся пленум районного комитета КПСС. С докладом «О мероприятиях по выполнению решений XXV съезда КПСС и постановления ЦК КПСС «О дальнейшем развитии, специализации и концентрации сельскохозяйственного производства на базе межхозяйственной кооперации и агропромышленной интеграции» выступил первый секретарь РК КПСС **Н. П. Воробьев**.

**В НАШЕМ РАЙОНЕ**, как и во всей стране, — сказал Н. П. Воробьев. — проводится значительная работа по претворению в жизнь экономической и социально-политической программы, выработанной XXV съездом КПСС. Составной частью этой программы является дальнейшее развитие сельского хозяйства — важнейшей отрасли экономики района.

Благодаря постоянной заботе партии о развитии сельскохозяйственного производства и помощи государства, значительно укрепилась материально-техническая база колхозов, совхозов и других сельскохозяйственных организаций.

За девятую пятилетку и первые два года десятой пятилетки фонды колхозов, совхозов и других сельскохозяйственных предприятий возросли на 224 процента и составляют в настоящее время 21,5 млн. рублей. Энерговооруженность в колхозах и совхозах только за девятую пятилетку возросла на 178 процентов. Повысилась урожайность сельскохозяйственных культур и продуктивность животноводства.

Значительно увеличились реальные доходы колхозников и рабочих совхозов, улучшилось социальное обеспечение и культурно-бытовое обслуживание населения района, заметно возрос уровень общеобразовательной и профессиональной подготовки.

Однако, несмотря на достигнутые результаты в сельском хозяйстве, уровень производства важнейших продуктов еще значительно ниже пятилетнего плана и в среднем по области, не говоря уже о передовых районах.

Так урожайность зерновых культур в прошлом году составила по району 12,4 центнера с гектара, а по области — 17,2 центнера, надой молока соответственно 1893 и 2295 килограммов от коровы, такое же положение и по ряду других показателей.

В системе мер по выполнению планов десятой пятилетки важное место занимает специализация и концентрация сельскохозяйственного производства. Пути решения этой большой задачи определены Постановлением Центрального Комитета КПСС «О дальнейшем развитии специализации и концентрации сельскохозяйственного производства на базе межхозяйственной кооперации и агропромышленной интеграции».

В соответствии с этим постановлением, а также постановлением VII пленума областного комитета партии от 3 июня 1977 года производственное управление сельского хозяйства совместно со специалистами и руководителями колхозов и совхозов уже длительное время работают над вопросами специализации и концентрации производства, как внутрихозяйственной, так и межхозяйственной.

В предстоящем пятилетии основное внимание в полеводстве будет уделено концентрации и специализации производства льна и картофеля, а в животноводстве — концентрации овец, откорма крупного рогатого скота и выращивания телок.

В апреле 1975 года вопросам увеличения производства зерна был посвящен специальный пленум райкома, ход выполнения постановления которого рассматривался в прошлом году на собрании партийно-хозяйственного актива, а по ряду хозяйств на заседании бюро райкома партии. Сдвиг в решении зерновой проблемы намечился. В 1975 году получено по 9,6 центнера с гектара, а в прошлом году — по 12,4, в этом году ожидается примерно 9—10 цент-

неров с гектара, но этого количества зерна явно недостаточно, чтобы обеспечить все потребности в зерне, как внутрихозяйственные, так и увеличить продажу его государству.

По утвержденному плану в 1980 году колхозы и совхозы района должны продать государству не менее 4 тысяч тонн зерна, выделить на фуражные цели не менее 15 тысяч тонн, а валовой сбор запланирован всего 22,7 тысячи тонн при урожайности 13,5 центнера, что, конечно, явно недостаточно. Такой валовой сбор зерна и такую урожайность колхозы и совхозы должны получить по крайней мере в будущем

году, только в этом случае мы можем успешно решить все поставленные задачи по производству животноводческой продукции, а к концу пятилетки, необходимо довести валовой сбор не менее чем до 25—27 тысяч тонн зерна при урожайности 15—16 центнеров с гектара.

Исходя из этого, а также руководствуясь указаниями октябрьского (1976 г.) Пленума ЦК КПСС и Письма Центрального Комитета КПСС к работникам сельского хозяйства и всем трудящимся страны, уже в этом году должны быть приняты все зависящие от нас меры по безусловному увеличению производства зерна в 1978 году и последующие годы пятилетки.

Настоящая необходимость возникает в районе по специализации и концентрации возделывания картофеля и льна, потому что объемы производства этих культур в колхозах и совхозах небольшие, а для того, чтобы комплексно механизировать их возделывание, требуются весьма значительные затраты. Поэтому с точки зрения как экономической, так и социальной целесообразно разделить возделывание этих культур по отдельным хозяйствам.

По принятой схеме и по согласованию с руководителями хозяйств картофеля на площади 1200 га будут возделываться, начиная с 1979 года, 8 хозяйств. Это колхозы «Коммунар», имени Кирова, «Путь Ленина», имени Свердлова, «Красная нива», имени Тимирязева, совхозы «Прогресс» и «Пижемский». Остальные хозяйства будут возделывать небольшие площади для удовлетворения своих внутренних потребностей.

Почему выбраны именно эти хозяйства? Все, кроме совхоза «Прогресс», примыкают к станциям отгрузки, а в совхозе «Прогресс» для возделывания имеются благоприятные почвенные условия. Но уже первый год работы показал, что ряд руководителей хозяйств специализацию поддерживают только на бумаге. Так получилось, например, с совхозом «Прогресс». Когда в прошлом году встал вопрос о засыпке увеличенного количества семян для посадки в 1977 году, директор этого совхоза, член райкома И. Л. Сластиков заявил, что не будет специализироваться на выращивании картофеля, так как это очень трудное дело и не засыпал требуемое количество семян.

Заслуживает распространения работа председателя правления колхоза «Путь Ленина» А. П. Маковеева и агронома П. Ф. Втюрина по специализации выращивания картофеля. В этом хозяйстве выращивание картофеля поручено звеньевому — механизатору В. В. Втюрину, ранее эту работу исполнял нынешний агроном П. Ф. Втюрин. Эти специалисты высокой квалификации делают все с большим старанием и умением. В колхозе «Путь Ленина» урожай картофеля в 1975 году составил 122 центнера с гектара, а в 1976 году — 134 центнера. Хозяйство от возделывания картофеля ежегодно получает чистую прибыль, выполняет установленные планы продажи его государству, а агроном П. Ф. Втюрин награжден за возделывание картофеля двумя орденами Трудового Крас-

ного Знамени, звеньевой В. В. Втюрин награждена орденом Трудовой Славы III степени.

Почему бы опыт работы по выращиванию картофеля колхоза «Путь Ленина» не распространить по другим хозяйствам? Ведь звеньевые имеются и в остальных колхозах и совхозах, но беда состоит в том, что управление сельского хозяйства, его главный агроном и главный инженер не учат звеньевых, надеются на чудо, что все произойдет само собой.

Имея планы на будущее по специализации, отдельные руководители хозяйств уже в настоящее время прекратили по-настоящему заниматься производством картофеля. Это прежде всего

относится к руководству совхозов «Вякшенерский» и «Ошминский».

Что касается хозяйств, которые и в дальнейшем будут возделывать картофель, то в этом пятилетии надо завершить строительство картофелехранилищ, сортировальных пунктов, механизацию загрузки картофелесажалок и принять самые серьезные меры к заводу новых, более урожайных сортов картофеля с тем, чтобы безусловно выполнить установленные планы продажи картофеля государству: ежегодно продавать его 5500 тонн.

Другая группа хозяйств — это колхозы имени Ленина, «Малокаменский», «Колос», совхозы «Вякшенерский» и «Ошминский» должны заниматься выращиванием льна, иметь площадь 1310 гектаров и продать государству в 1980 году 450 тонн волокна или 2000 тонн льнотресты и 85 тонн льносемян. Задача, как видите, тоже не простая, если учесть, что у ряда руководителей хозяйств до сих пор существует пребрежительно отношение к этой важнейшей технической культуре. Ничем другим нельзя объяснить такие факты, в прошлом году часть невтыреленного льна осталась под зиму в колхозах имени Тимирязева, «Колос», «Коммунар» и имени Свердлова, в остальных хозяйствах значительные площади льна остались в конусах, часть в рядках. Хотя, как вам известно, при таких же погодных условиях Ветлужский район не только выполнил, но и значительно перевыполнил установленные планы продажи льнопродукции государству. Как видите, дело не в погодных условиях, а в отношении руководителей к этой важнейшей технической культуре.

При возделывании льна наблюдается примерно такая же картина, что и при возделывании картофеля. Некоторые думают примерно так: раз в конце пятилетки лен сеять не будем, то от него надо избавиться быстрее. Однако установленные планы продажи льнопродукции в объемах, утвержденных на предстоящее пятилетие, придется выполнять всем. Для того, чтобы успешно справиться с поставленными задачами по возделыванию льна, надо решить два вопроса: отдать возделывание льна в руки механизированных звеньев и иметь хотя бы примитивный пункт сушки льновороха, о которых мы вспоминаем лишь тогда, когда надо убирать лен. Руководителям колхозов и совхозов, управлению сельского хозяйства в специализированных колхозах и совхозах по возделыванию льна следует построить настоящие, механизированные пункты сушки вороха, причем изготовить проектно-сметную документацию, заказать соответствующие материалы и оборудование, и поручить строительство соответствующим организациям или построить хозяйственным способом, но с соблюдением всех строительных правил. Кустарщина здесь ничего хорошего не даст. Эти хозяйства в первую очередь должны быть оснащены льняными сеялками, льнокомбайнами, подборщиками и другими машинами для полной механизации всех процессов возделывания льна. В осуществлении этих работ активное участие должен принять и льнозавод.

Что касается производства кормов, то это предмет специального разговора, но ясно одно, что корма и зерно будут производить все хозяйства, так как на наш взгляд пока нет условий для специализации по производству кормов. Но основное внимание следует уделить производству сенажа и силоса, а также более энергичному приобретению агрегатов по приготовлению витаминно-травяной муки и брикетированных кормов. Заслуживает самого пристального внимания производство кормовой свеклы и посевов люцерны для летнего скормливания.

Наш район отнесен к мясо-молочному направлению с ускоренным ростом поголовья крупного рогатого скота и на

этой основе увеличения производства молока и овядины. Район будет также производить свинину, шерсть и яйцо. Следовательно, в колхозах, и совхозах будут все виды скота. Задача заключается в том, чтобы их правильно распределить по хозяйствам с учетом всех экономических и социальных условий.

Прежде всего о производстве молока и поголовье коров. Принято считать, что производство зерна определяет уровень ведения полеводства, а производство молока — уровень ведения животноводства. Основываясь на этих выводах, коров будут содержать все колхозы и совхозы как в настоящее время, так и в будущем. Исходя из этого и надо строить всю работу в животноводстве, создавать для этого кормовую базу, но все поголовье коров в каждом хозяйстве должно быть сконцентрировано в одном, двух местах. Для этого следует вести реконструкцию существующих коровников, которых у нас построено достаточное количество, и в этом пятилетии построить один комплекс на 800 коров в колхозе «Путь Ленина».

В соответствии с заданием пятилетнего плана колхозы и совхозы к концу пятилетки должны иметь 5500 коров с удоем не ниже 2400—2500 килограммов и производить не менее 13—14 тысяч тонн молока. Но чтобы достичь такого производства молока, следует очень серьезно поработать над двумя проблемами — улучшить качество скота и создать прочную кормовую базу.

Остается рассмотреть еще один вопрос — это откорм скота на мясо. В идеальном плане было бы правильным сосредоточить весь откорм крупного рогатого скота в одном специализированном хозяйстве или объединении, но для решения этого вопроса потребуются не одна пятилетка, потому что нужно рассмотреть и претворить в жизнь множество различных вопросов. Но это не значит, что создание специализированного хозяйства надо откладывать на неопределенное время. По мнению специалистов уже в этом году или, в крайнем случае, в будущем нам надо создавать колхозно-совхозное объединение по откорму крупного рогатого скота на базе Пижемского совхоза и постепенно совершенствовать его работу, одновременно вести откорм крупного рогатого скота в каждом колхозе и совхозе. В этом плане у нас имеются хорошие примеры в колхозе «Коммунар» и некоторых других хозяйствах, которые выращивают и продают государству молодняк весом не менее 350—400 килограммов. На такие весовые кондиции должны перейти все хозяйства.

Теоретически решен вопрос о сосредоточении всего поголовья овец в совхозе «Ошминский», но для этого необходимо построить там соответствующие помещения и создать кормовые угодья. В этом году будет завершено проектирование объектов, и, по предварительным планам, в будущем году начнется строительство комплекса. К концу 1980 года или уже в 1981 году можно буду-

## Из доклада тов. Воробьева Н. П.



# СЕЛЬСКОХОЗЯЙСТВЕННОГО ПРОИЗВОДСТВА

дет передать все овцеводство совхозу «Ошминский», а до того времени овец будут держать все хозяйства, которые их сейчас имеют, увеличив поголовье в соответствии с решением облисполкома от 1 ноября 1976 года до 6300 голов в 1980 году.

Район не имеет плана продажи яиц государству, но птицеферму нам нужно держать длительное время для снабжения яйцом общественного питания и населения района. По сложившимся условиям птиц содержит колхоз «Малокаменский» с заданием производить около 1 млн. штук яиц в год при поголовье 5—6 тысяч кур-несушек. Заниматься птицеводством другим хозяйствам, видимо, нет смысла.

До последнего времени не было полной ясности с содержанием свиней, но состояние дел с производством продукции животноводства таково, что требуется также и усиленное развитие свиноводства. Это положение подтверждено в речи тов. Брежнева Л. И. на октябрьском Пленуме ЦК КПСС. Таким образом, свиноводство в колхозах и совхозах района получит дальнейшее развитие.

В этой пятилетке будет продолжено начало его концентрации в тех хозяйствах, которые будут производить

картофель. Установленное плановое задание по производству свинины на конец пятилетки составит 350 тонн. Такое количество в состоянии будут производить хозяйства, возделывающие картофель. Совхозы «Ошминский» и «Нижемский», а также колхозы «Малокаменский» и «Колос» должны содержать такое поголовье свиней, чтобы снабжать население поросятами и иметь свинину для внутрихозяйственных нужд.

Идет специализация и развитие объединений, обслуживающих сельское хозяйство. С 1965 года действует межколхозная строительная организация, в 1967 году организован межколхозно-совхозный лесхоз, с начала этого года приступило к работе специализированное отделение «Сельхозтехника» по агрохимическому обслуживанию колхозов и совхозов. Объединение «Сельхозтехника» взяло на себя ответственность по техническому обслуживанию машинно-тракторного парка колхозов и совхозов.

Подводя краткий итог изложенному, получается, что в полеводстве нам следует решить задачи по увеличению производства зерна и кормов и разделить между хозяйствами производство льна и картофеля. В животноводстве — уве-

личить производство молока во всех колхозах и совхозах, создать объединение по откорму крупного рогатого скота, организовать выращивание телок в колхозах «Малокаменский» и имени Тимирязева, передать всех овец в совхоз «Ошминский» и начать концентрацию свиней в хозяйствах, возделывающих картофель.

В нашей повседневной практической работе надо руководствоваться Постановлением ЦК КПСС «О дальнейшем развитии специализации и концентрации сельскохозяйственного производства на базе межхозяйственной кооперации и агропромышленной интеграции». В постановлении указано, что это очень сложный экономический и социальный процесс, затрагивающий все стороны жизни и деятельности колхозов, совхозов и всех других организаций, имеющих отношение к сельскому хозяйству.

Здесь нужен тщательный подход ко всем проблемам, требуется совсем по-новому посмотреть на организаторскую и политическую работу, на процессы воспитания сельского населения, на организацию работ по подготовке кадров специалистов и массовых профессий.

Особое внимание должно быть обращено на планирование, причем не на

год — на два, а на перспективу в 10—15 лет с тем, чтобы впоследствии не переделывать то, что у нас создано. Особенно это касается строительства.

Концентрация и специализация производства затрагивает также перевод населения района на центральные усадьбы колхозов и совхозов со всеми вытекающими отсюда последствиями, а это — строительство жилья, социально-культурных и бытовых учреждений и многое другое, что требуется для нормальной жизни и работы людей, увеличения производства сельскохозяйственной продукции.

Колхозы и совхозы, управление сельского хозяйства должны при согласовании годовых планов руководствоваться утвержденными мероприятиями, а партийные организации — систематически контролировать ход их выполнения.

Все проводимые мероприятия по специализации и концентрации должны безусловно способствовать увеличению производства сельскохозяйственной продукции и безусловно выполнению задач пятилетнего плана и более полному удовлетворению в продуктах питания населения района.

## Из выступлений в прениях

**Ю. В. ДУРНЕВ, директор совхоза «Ошминский».**

Важнейшим фактором рационального использования материально-технических ресурсов в колхозах и совхозах является специализация сельскохозяйственного производства. Она позволяет эффективно использовать технику, применять передовую технологию, повышать концентрацию производства, обеспечить высокие темпы развития сельского хозяйства и повышения его эффективности.

Специализация и концентрация — одно из главных звеньев в цепи научно-технического прогресса. Претворяя в жизнь решения партии и правительства, за последние годы в совхозе «Ошминский» проделана некоторая работа по специализации и концентрации производства.

В животноводстве половина молочного стада сконцентрирована в с. Ошминское, овцы размещены в двух местах, свиней и птицы в совхозе нет.

В растениеводстве из производства технических культур решено возделывать лен и в настоящее время посевы этой культуры доведены до 250 гектаров, в будущем планируется посевы еще увеличить, полностью исключив из севооборота картофель. Принятие такого решения объясняется тем, что лен и картофель довольно трудоемкие культуры, которые требуют больших затрат людского труда. Кроме того, в тех колхозах, на базе которых был создан совхоз, посевы льна составляли 500—600 га и возделывание льна

было для них делом выгодным, тогда как картофель никогда не давал хорошего урожая.

У нас создано льноводческое звено в составе трех опытных механизаторов, руководит которым М. П. Окунев. Звено в этом составе вносило удобрения, производило посев льна, его обработку, и теперь заканчивает его теребление, очесывание и расстил.

К сожалению, мало у нас льноподборщиков-сноповязателей, оборачивателей тресты и совсем нет механизмов для подбора снопов льна после подборщика и укладки их в скирды. Нам надо иметь еще три льняных сеялки, 2—3 комплекта кольчатых катков, 10—12 подборщиков тресты, 3—4 выравнивателя почвы и 4—5 подборщиков снопов. Вот тогда можно будет полностью отказаться от применения ручного труда в льноводстве.

Для обработки льновороха у нас имеется сушильно-перерабатывающий пункт контейнерного типа нетипового проекта, оснастил который еще тремя ВПТ-400, мы сможем в любой год полностью собирать и перерабатывать все льносемя.

Если в растениеводстве наметились первые шаги специализации и есть тенденции по ее упрочению, то в животноводстве есть трудности.

Принятое решение о специализации нашего совхоза на овцеводстве и молочном животноводстве требует решения многих вопросов уже сегодня. Проект комплекса на 2500 овцематок уже готов, а строить некому, неизвестно

когда будет производиться коренное и поверхностное улучшение лугов и пастбищ, не решается вопрос с размещением молодняка за пределами хозяйства и самый острый вопрос — это кадры животноводов.

Но тем не менее неразрешаемых проблем нет, мы их будем настойчиво и целеустремленно решать, будем двигаться по пути специализации и концентрации, потому что иного пути у нас нет.

**А. П. МАКОВЕЕВ, председатель колхоза «Путь Ленина».**

Колхоз «Путь Ленина» в растениеводстве специализируется на производстве картофеля, в животноводстве — на производстве молока.

Производство картофеля в хозяйстве полностью механизировано. Это позволяет увеличить производительность труда, снизить себестоимость продукции, увеличить цену реализации.

В последние годы в колхозе наметилась концентрация производственных объектов. В одном месте у нас построены зерносклад на 1000 тонн, КЭС, АВМ, картофелехранилище, будет строиться стационарный сортировальный пункт на две сортировки КСП-15 с бункерами-накопителями.

Такая концентрация очень удобна. Облегчается обслуживание механизмов, улучшается контроль, облегчается труд бригадира.

В хозяйстве строится комплекс на 800 коров. С вводом его в действие производство молока увеличится в четыре раза. Молоко будет прибыль-

ным. Одновременно улучшаются условия для приготовления кормов.

**Е. В. РЯБКОВ, секретарь партийной организации колхоза имени Ленина.**

Наше хозяйство специализируется на производстве мяса и молока, в растениеводстве принято льнозерновое направление.

Валовой сбор нам нужно довести к 1980 году: зерна 2540 тонн, льноволокна 105 тонн, молока — 900 тонн, мяса — 179 тонн. Чтобы получить такой валовой сбор, нужно создать необходимую материальную базу.

Площадь посева льна увеличится к 1980 году до 300 га, в 1978 году будем льна сеять 160 га. Для этого необходимо приобрести льнокомбайны, сеялки льняные и льноподборщики, чтобы как можно меньше затрачивать ручного труда, построить льноворохосушильный комплекс и приобрести необходимые машины. В настоящее время строим зерносушильный комплекс и нужно еще построить типовой зерносклад.

В животноводстве поголовье крупнорогатого скота будет доведено до 1100 голов к 1980 году, из них 500 голов дойного стада. Для обеспечения данного поголовья помещениями будем реконструировать коровник на 200 голов и построим телятник для откормочного поголовья. Дойное стадо у нас будет сконцентрировано на двух фермах в Больших Селках и Ромачах. Кормовую базу будем укреплять за счет повышения урожайности и дальнейшего окультуривания лугов и пастбищ.



Латвийская ССР. Рыболовецкий совхоз «Узвара» («Победа»), расположенный в устье реки Лиелупе — один из передовых в Латвии.

На снимке: капитан малого рыболовного тралбота Лаймонис Каякс — ударник 9-й пятилетки. Фотохроника ТАСС.

## Передовой опыт — в действие

В подмосковном совхозе «Мир» разработан и применяется звеньевой метод работы механизаторов по скользящему графику. Он заменил распорядок обычной недели с единичными выходными днями.

Раньше в разгар страды — с апреля по ноябрь — выходные объявлялись с ведома рабочкома и при согласии механизаторов рабочими днями с последующими отгулами. Однако механизаторам не всегда удавалось своевременно использовать «заработанные дни».

Новый график упорядочил

## ШАТУРСКАЯ НЕПРЕРЫВКА

время труда и отдыха людей, значительно повысил эффективность использования техники, избавил хозяйство от расходов на работу в выходные дни, которые в 1975 году превысили 13 тысяч рублей. Ныне во всех хозяйствах Шатурского района применяется непрерывка.

— Основа нового метода, — рассказывает директор совхоза В. В. Бушуев, — звено, состоящее из четырех механизаторов. В их распоряжении три трактора. Каждый механизатор, отработавший шесть дней, последующие два отдыхает.

Таким образом, тракторы загружены полностью, а механизаторы регулярно, даже в горячую пору, имеют выходные. На новый распорядок у нас переведены также гараж и ремонтные мастерские.

Новый график, получивший полное одобрение механизаторов, помог значительно увеличить производительность техники. Сократился расход горючего, уменьшилась стоимость ремонта техники. Механизаторы совхоза обязались в юбилейном году довести выработку на один (условный) трактор до 2400 гектаров. Для

сравнения: выработка на трактор по Московской области в 1976 году составила 1321 гектар мягкой пахоты. Улучшились условия труда и отдыха людей, у каждого из них появилась возможность больше внимания уделять семье, воспитанию детей. Сократилась текучесть кадров механизаторов.

Шатурскую непрерывку применяют и в других районах области.

**А. КОНОВЛОВ, (ТАСС)**

Шатура, Московская область.

# НЕЖНЫЙ АРОМАТ

Вот и снова на пороге осень. Незаметно, словно быстрокрылая птица, промчалось одно из лучших времен года — лето. Но еще долго будет оно в памяти каждого, так как много доброго и приятного подарило оно нам. И, конечно, же выставка цветов, которая открылась 25 августа в районном Доме культуры — это тоже память о лете.

Уже в шестнадцатый раз любители-цветоводы рабочего поселка Тоншаево пригласили посетителей на удивительный праздник — праздник цветов. Примечательно то, что каждый раз они знакомятся с новыми участниками выставок. Это говорит о том, что цветы находят всеобщее признание у наших односельчан, прочно входят в их жизнь. Посещая выставки цветов, узнаешь, что разведением цветов с большим удовольствием занимаются предприятия, организации, учреждения района, а также познакомишься с их чудесными экспонатами.

Из года в год много труда и выдумки в организацию выставок цветов вкладывает председатель районного общества охраны природы предсе-

датель Тоншаевского поселкового Совета П. В. Тыринов. Страстный любитель сказочного мира цветов, он эту любовь старается привить и своим землякам.

Вместе с Павлом Васильевичем мы прошли по выставочному залу и ознакомились с экспонатами. Всюду, куда ни глянешь, цветы. Еще день назад они благоухали на клумбах, а теперь их принесли сюда, чтобы порадовать каждого, кто посетит выставку, своей прелестью, нежным ароматом. Здесь можно было увидеть не только грунтовые цветы, но и комнатные. Цветы стояли в вазах, кувшинах, горшочках. Они переливались разными цветами радуги.

Много цветов представили на выставку ее постоянные участники — Тоншаевская, Шайгинская, Пижемская средние, Лесозаводская, Письменерская восьмилетние школы. Как и прежде, активное участие приняли районное объединение «Сельхозтехника», детский сад, колхоз «Путь Ленина». Не остался в стороне от этого замечательного мероприятия и райком партии. Букеты цветов оформлены



ими со вкусом, они радовали всех яркостью красок, привлекательностью композиций, разнообразием цветов. Здесь были астры и георгины, гладиолусы и флоксы, циннии и левкой.

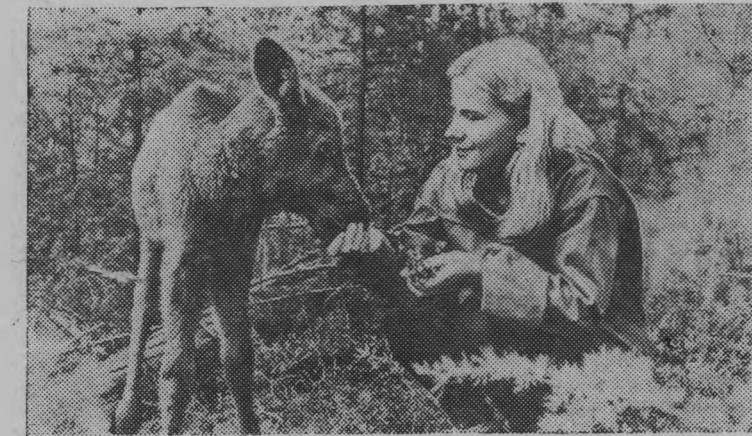
Многочисленные образцы георгинов, астр, гладиолусов принесли на выставку из своих цветников любители-цветоводы А. С. Ложкина, В. И. Парфенова, В. Г. Клешина, А. Ф. Кислицына. Вновь порадовали всех своими цветами И. П. Сулова, Е. А. Евстропова, Т. Н. Банникова, В. А. Томарова, А. С. Окунева, К. А. Шашкина, Е. С. Буракова. В этом году впервые в выставке цветов приняли участие В. М. Михалицына, К. П. Перминова,

В. И. Хлыбова, Д. И. Агалакова. Их букеты были прекрасно оформлены и доставили всем много радости и удовольствия.

Трудно перечислить всех товарищей, принявших участие в выставке цветов, посвященной замечательному событию в жизни нашей страны — 60-летию Великой Октябрьской социалистической революции. Хочется отметить одно, что своими чудесными цветами они обогатили ее и сделали еще краше.

Выставка цветов привлекла внимание многих жителей поселка. Каждому долго не хотелось расставаться с этим незабываемым царством красоты.

**Т. ТОМАРОВА.**



**Амурская область.** Изыскатели института «Мосгипротранс», работающие в Зейском районе — зоне строительства Байкало-Амурской магистрали, нашли ослабевшего лосенка. Поиски матери были безуспешны. Возможно, она погибла, уводя за собой хищника. Малышу вряд ли удалось выжить, если бы люди не принесли его в свой лагерь и не отпоили молоком. Майка — так назвали лосенка — стала всеобщей любимицей. Возвращаясь из маршрутов, каждый старается угостить маленького друга, приласкать его. И Майка привязалась к людям, стала провожать их на работу.

На снимке: лосенок Майка очень любит лакомства, которые ей приносит инженер-изыскатель Ирина Петрова.

Фото В. Мариковского.

(Фотохроника ТАСС).

## СОВЕТУЕТ ВРАЧ

Как только заходит речь о дизентерии, в ответ обычно раздается скептическое: «Сколько можно, опять: мойте руки с мылом?» Между тем все совсем не так просто. Любая инфекция, в том числе и дизентерия, распространяется, когда в эпидемической цепочке есть три звена: источник инфекции, ее передатчики и восприимчивые люди. Цепь разрывается, если отсутствует хотя бы одно из этих звеньев.

Если говорить о дизентерии, то у нее один источник — больной человек, в выделениях которого содержатся возбудители дизентерии. Ну, а восприимчивость к этому недугу почти всегда достаточно высока. Особенно опасны для общества люди, которые переносят дизентерию в легкой, нетипичной форме. Они могут пройти мимо врача — вроде бы выздоравливают, но продолжают выделять возбудителей — шигелл. Вот почему самолечение тут особенно нежелательно и опасно.

Если в семье появился больной, то необходимо обратиться к врачу, который решает вопрос о госпитализации или изоляции и лечении больного на дому. Надо сде-

## О ДИЗЕНТЕРИИ

лать все, чтобы преградить путь инфекции. Для этого — дезинфицировать предметы обихода, дверные ручки, санитарные узлы, посуду, строжайше соблюдать требования гигиены, в частности мыть руки после посещения туалета и перед едой. Скучные рекомендации? Может быть! Но необходимые.

Захворать могут и молодой человек, и глубокий старик, но страшнее всего дизентерия для детей, чей организм еще

не может устойчиво сопротивляться недугу. Кроме того, ребенок подвижен, тянет в рот все, что попадает под руку. А иммунитет к этой болезни вырабатывается на короткое время, заразиться можно много раз.

Сперва у заболевшего повышается температура, появляются слабость, головная боль, ухудшается аппетит. Вскоре начинаются схваткообразные боли в животе и понос либо ложные позывы. Но

все это — при типичном течении дизентерии. Сегодня она чаще проходит атипично, если желудок расстраивается, то лишь кратковременно, а болей и вовсе нет. Однако, это не должно никого успокаивать, и «легкая» дизентерия опасна.

Организм людей, которые полноценно питаются, соблюдают разумный режим, хорошо отдыхают, занимаются физкультурой, лучше сопротивляется болезнетворным факторам.

**Ф. АБУБАКИРОВА,**  
кандидат медицинских наук.

### ОБЕРЕГАЙТЕ ПОДЗЕМНЫЕ КАБЕЛИ СВЯЗИ ОТ МЕХАНИЧЕСКИХ ПОВРЕЖДЕНИЙ!

Объединенный кабельный участок № 5 технического узла союзных магистралей № 1 СМС-6

#### ПРЕДУПРЕЖДАЕТ

всех руководителей предприятий, строек, строительных организаций, производителей работ, мастеров, рабочих, занятых на земляных работах, руководителей колхозов и совхозов, а также всех граждан, производящих земляные работы, что производство земляных работ на территории Тоншаевского района и р. п. Шайгино, Пижмы должно вестись в строгом соответствии с правилами охраны линий связи, утвержденными Постановлением Совета Министров СССР № 567 от 22 июля 1969 года.

С правилами охраны линий связи можете ознакомиться в местных Советах депутатов трудящихся и в объединенном кабельном участке № 5 ТУСМ-1 по адресу: г. Шахунья, ул. Советская, дом № 68. Согласование на производство земля-

ных работ можете получить по адресу: г. Шахунья, ул. Советская, дом № 68, или г. Горький-107, проспект Гагарина, дом № 69, телефон 33-14-05 или 33-63-31.

#### ПОМНИТЕ!

Самовольное разрытие земли без согласия и присутствия представителя ОКУ-5 ТУСМ-1 могут привести к повреждению междугородных кабелей связи и причинить большой материальный ущерб государству.

На основании распоряжения вышестоящих организаций установлена уголовная ответственность за нарушение правил охраны линий связи, повлекшее повреждения кабельной линии междугородной связи.

Винные в этом наказываются лишением свободы на срок до одного года или исправительными работами на тот же срок, или штрафом до двухсот рублей (ст. 205 УК РСФСР).

**СОБЛЮДАЙТЕ ПРАВИЛА ОХРАНЫ ЛИНИЙ СВЯЗИ!  
НЕ ДОПУСКАЙТЕ ПОВРЕЖДЕНИЯ КАБЕЛЕЙ СВЯЗИ!**

**АДРЕС РЕДАКЦИИ:**  
606950 р. п. Тоншаево  
Горьковской области,  
ул. Центральная, дом 14

**ТЕЛЕФОНЫ:** редактора—3-115, зам. редактора— 3-114, ответственно-го секретаря—0-112, отдела сельского хозяйства— 1-81, отдела писем—3-113, бухгалтерии—0-113, типографии—0-116.

Газета выходит по вторникам, четвергам и субботам.

Зак 771 Тираж 4517

Тоншаевская типография управления издательства, полиграфии и книжной торговли Горьковского облисполкома.

## ДРУЗЬЯ ЛЕСА

Золотистые дубовые листочки — эмблема труженников леса — поблескивают на петлицах темносиней формы девятиклассника — из молдавского села Каприяны Юрия Главана. Нынешним летом его назначили помощником руководителя школьного лесничества, созданного в одном из урочищ Страшенского района.

Пятьдесят учащихся шестых-десятых классов стали членами каприянского школьного лесничества. Его владения — 140 гектаров, выделенных местным лесхозом. Здесь все как в настоящем хозяйстве: массив разбит на отдельные участки, за ними закреплены юные лесники, техники, которые носят форменную одежду.

У ребят немало забот. Они ухаживают за молодыми посадками, очищают лес от сухняка, собирают семена и лекарственные травы, заготавливают корм для зверей на зиму и сооружают птичьи домики. Вдительно охраняет лесное богатство «зеленый патруль», созданы группы для проведения операции «Муравей». Сотни дубков и елей, орехов и кленов переселены руками ребят из питомника на сельские улицы.

В Молдавии действует 29 школьных лесничеств. За ними закреплено более 6200 гектаров лесов. Свыше тысячи юных любителей природы стали хорошими помощниками работников лесного хозяйства республики. Только в минувшем году они вырастили шесть миллионов сеянцев деревьев и кустарников, посадили новые леса на ста гектарах, соорудили 1200 скворечников и синичников, заготовили сотни килограммов семян древесно-кустарниковых пород.

В лесхозах с ребятами проводят занятия по основам лесоводства и дендрологии. Специалисты организовали также радиошколу, слушателями которой одновременно стало полмиллиона юных любителей природы. Им читают лекции по основам охраны природных богатств, дают практические задания. Многие члены школьных лесничеств решили после окончания школы стать инженерами-лесоведами.

**Р. ЗАХАРОВА,**  
к. р. ТАСС.

Кишинев.

**Редактор  
С. С. МИХАЛИЦЫНА.**