

Тоншаевский КОЛХОЗНИК

Орган Тоншаевского РК КПСС и районного Совета депутатов трудящихся Горьковской области

№ 51 (4573)
Год издания 39-й

Вторник, 27 апреля 1976 года

Цена 2 коп.

ПРОИЗВОДСТВО И КЛУБЫ НА ВЕСЕННИХ ПОЛЯХ — РАЗМАХ СОРЕВНОВАНИЮ

Эффективность политической работы культпросветучреждений в массах тем выше, чем больше заботы и инициативы проявляется в разнообразии ее форм, повышении идейно-теоретического уровня. Практикой деятельности некоторых партийных организаций и культурно-просветительных учреждений выработано немало форм агитмассовой работы, призванных воспитывать в коллективах коммунистическое отношение к труду, поддерживать высокий накал социалистического соревнования. Чествование передовиков и новаторов производства, рабочих династий, праздники трудовой славы, посвящение молодежи в рабочий класс — все это служит возвышению человека труда, утверждению его авторитета.

Эти и другие формы работы в клубах Пижемского леспрохоза, Ошминском сельском Доме культуры получили широкое распространение. В Ошминском сельском Доме культуры вот уже более 13 лет директором работает А. Н. Голигорова. Тесная связь с совхозом отличает работу этого Дома культуры. Анастасия Никифорова постоянно живет интересами и заботами трудового коллектива, часто бывает в бригадах, на фермах, информирует тружеников о ходе социалистического соревнования, выпускает молнии, боевые листки, календари трудовой славы, оборудует фотостенды. Удачно используя передовые формы и средства культурно-просветительной работы, Дом культуры оказывает неоценимую помощь партийной организации совхоза в мобилизации тружеников на выполнение планов и социалистических обязательств.

В тесной связи с производством проводят агитмассовую работу заведующие клубами: Большешахтским — Н. И. Втюрина, Березятским — Н. Е. Вершинина. Эти клубы помогают производству, несут людям заряд бодрости и вдохновения.

Однако работа многих культурно-просветительных учреждений в районе не отвечает современным требованиям. В Охтарском, Малокаменском, Шукшумском, Мирянском, Ромачинском, Ломовском сельских клубах почти никаких мероприятий не проводится. Клубы не пользуются у сельчан авторитетом, люди плохо их посещают.

«Каждому клубу и библиотеке — творческий план содружества с производством» — под таким девизом должна проводиться ныне массово-политическая работа с трудящимися. Одним из важнейших направлений работы сельских очагов культуры должна быть пропаганда решений и материалов XXV съезда партии.

Работникам культпросветучреждений следует помнить о том, что любое мероприятие — лекция, тематический вечер, выступление агитбригады, концерт художественной самодеятельности — всегда обогащают духовный мир тружеников села, пробуждают тягу к новому, дают им творческий импульс, вдохновляют на высокопроизводительный труд.

Сейчас, когда труженики района включились во Всесоюзное социалистическое соревнование за успешное выполнение планов и социалистических обязательств первого года десятой пятилетки, роль клубов и библиотек значительно возрастает. Они должны стать оперативными штабами социалистического соревнования, обеспечить гласность соревнования и сравнимость его результатов, сделать опыт передовиков достоянием каждого.

Рабочий, колхозник, придя в клуб, должен видеть, чем живет его коллектив, что сделано за день, за неделю, за месяц, кто впереди, с кого можно брать пример, видел бы планы и перспективы развития своего предприятия, колхоза, совхоза.

Работникам культпросветучреждений следует проводить творческие встречи между соревнующимися колхозами и совхозами, которые должны преследовать цель не только обмен выступлениями художественной самодеятельности, но и подведение итогов социалистического соревнования между хозяйствами, какие успехи достигнуты в развитии экономики и культуры, как партийные организации заботятся о создании людям необходимых условий для высокопроизводительного труда, современного быта и отдыха.

В колхозах и совхозах района наступила ответственная пора: завершение зимнего стойлового периода скота и перевода его на пастбищное содержание, весенне-полевые работы. В настоящее время культпросветучреждения призваны широко и систематически освещать ход соревнования, показывать его результаты, умело распространять лучший производственный опыт, создавать возможности для его претворения в жизнь.

Вся массово-политическая и культурно-просветительная работа учреждений культуры должна быть направлена на то, чтобы закрепить высокий трудовой и политический подъем масс, вызванный решениями XXV съезда партии. Все разнообразные формы клубной работы должны способствовать ускорению роста эффективности и повышения качества производства, досрочному выполнению планов и социалистических обязательств 1976 года каждым коллективом.

На областную Доску почета

За высокие производственные показатели, достигнутые в честь XXV съезда КПСС и предмайском социалистическом соревновании, в соответствии с предложениями партийных, советских и профсоюзных органов на областную Доску почета занесены колхоз «Коммунар» Тоншаевского района и доярка этого колхоза Евдокия Григорьевна Тимофеева.

На 26 апреля в колхозах и совхозах района посеяно клеверов на площади 718 га, подкормлено минеральными удобрениями 305 га озимых и 1786 клеверов, проведено боронование клеверов на 697 га и зяби на 60 га. Явно, что в условиях нынешней весны полевые работы идут медленно, а земля поспевает быстро.

Необходимо принять срочные меры к удержанию влаги в почве, и развернуть сев ранних зерновых культур.

Культивируют зябь

На Мирянском поле совхоза «Прогресс» трактористы А. П. Подковыря и И. М. Савиных приступили к культивации зяби. Другие механизаторы ведут подкормку и боронование многолетних трав.

И. СЛАСТНИКОВ.

Тракторы на полях

Механизаторы колхоза имени Ленина совместно с полеводами второй день ведут весенние полевые работы.

Тракторист П. А. Чикишев обработал 60 гектаров клевера. П. М. Рябков на тракторе ДТ-75 приступил к боронованию зяби. Уже подкормлено минеральными удобрениями 240 гектаров многолетних трав.

Н. ЧИКИШЕВА, агроном.

Минеральными удобрениями

В колхозе имени Тимирязева началась весенне-полевая кампания. Тракторист В. И. Вершинин заборонил 140 гектаров клевера, а механизатор

М. А. Тимофеев и Б. В. Березин подкормили минеральными удобрениями многолетних трав на площади 168 гектаров. Работы продолжают.

Г. ФЕДОСЕЕВА.

Служат примером

Хорошо работает в совхозе «Ошминский» на подкормке многолетних трав тракторист Н. Г. Махнев. Подкормка проведена на площади 300 гектаров.

Механизатор В. М. Томилов и другие успешно боронуют зябь. Работа

на площади 80 гектаров выполнена с хорошим качеством.

Эти механизаторы показывают пример добросовестного отношения, к выполнению порученного дела. На них равняются остальные.

Ю. ДУРНЕВ.

Обрабатывают почву

На культивацию и боронование зяби вывели свои тракторы механизаторы колхоза имени Свердлова В. А. Втюрин и Д. В. Куравин. Это опытные механизаторы. Они качественно начали весенние полевые работы.

Полеводы колхоза посеяли многолетних трав на площади 290 гектаров и подкормили минеральными удобрениями около ста гектаров клевера.

А. ЛЮДИНА, агроном колхоза.

УДАРНЫЙ ДВУХМЕСЯЧНИК НА ФЕРМАХ

ЦЕЛЬ — ПРИБАВКА В НАДОЯХ

На Зотовской молочной ферме колхоза имени Кирова хороший порядок. В красном уголке чистота. Приятно отдохнуть в этой комнате.

Галина Васильевна Солоницына была дежурной. Она за первый квартал надоила от каждой коровы по 781 килограмма молока, заняв первое место в колхозе.

Солоницына в животноводстве не новичок. Была свинаркой, телятницей, а последние три года работает дояркой.

— Люди у нас на ферме очень хорошие, живем дружно, — рассказывает она. — Все стараются получить как можно больше молока. Никто не хочет отставать, но помочь друг другу готов каждый, на то оно и соревнование. Трудности, безусловно, есть. Меньше стало силосу и концентрата. Все это отражается на удоях. В этих условиях немало значение имеют правильное кормление и содержание дойных коров, использование минеральной подкормки. Важным условием является правильное доение и умелый уход за выменем. Массаж вымени и додаивание заметно повышают удои и содержание

жира в молоке. Причем, доить стараемся в одни и те же часы.

Опытной дояркой на ферме является Зоя Николаевна Волкова. В январе—феврале она шла впереди. И лишь в марте Г. В. Солоницыной удалось опередить ее. Достижение Г. В. Солоницыной не является случайным. Это результат упорной борьбы за выполнение взятых обязательств и стремления сегодня добиваться большего, чем вчера.

Прилив новых сил вызвали решения XXV съезда Коммуни-

стической партии Советского Союза. Животноводы стараются сделать все, чтобы получить от каждой коровы как можно больше молока. Задача не из легких, но выполняема. Результаты первых месяцев показывают, что высокие рубежи посильны и другим дояркам фермы.

В эти переходные и сложные дни для молочного скота Галина Васильевна трудолюбием добивается того, что в ее группе нет снижения надоев молока.

Г. ТЕПЛЯКОВ.

В е д у щ и е

Зинаида Федоровна Березина, доярка колхоза имени Тимирязева, за три прошедших месяца текущего года перешагнула тысячный рубеж, надоив от каждой коровы по 1060 кг молока.

Ольга Дмитриевна Курочкина надоила за три месяца по 968 килограм-

мов молока от каждой коровы.

У Анны Ксенофонтовны Ложкиной, Зои Николаевны Гребневой и Валентины Федоровны Томаровой надои составили соответственно 766, 739 кг и 727 кг молока от коровы.

Е. БЕРЕЗИНА, помощник бухгалтера.

С УКЛОНОМ НА СПЕЦИАЛИЗАЦИЮ

В кабинете директора совхоза «Ошминский», в котором коммунисты собрались на свое очередное партийное собрание, на стене висит красочно оформленный генеральный план перспективной застройки центральной усадьбы хозяйства с многоэтажными жилыми домами, культурно-бытовыми учреждениями, животноводческими помещениями и другими объектами, вплоть до своего водохранилища с лодочной станцией на реке Шукшум. Это наглядное изображение будущего совхозного села полностью совпало с повесткой собрания. Сегодня члены партии обсуждают задачи партийной организации совхоза по выполнению решений XXV съезда КПСС, касающихся развития сельского хозяйства.

Как, каким путем пойдут растениеводческая и животноводческая отрасли своего предприятия в этом пятилетии и был главным образом посвящен доклад директора совхоза «Ошминский» Ю. В. Дурнева.

— Основными задачами нашего коллектива в десятой пятилетке, — сказал он, — являются: поднять урожайность наших полей и повысить продуктивность ферм, так как на их основе держится и будет всегда дер-

жаться экономика хозяйства и его движение вперед. В полеводстве, в первую очередь, нужно решить зерновую проблему. Если в 1975 году в совхозе урожай зерна получен по 6,8 центнеров с гектара, то к 1980 году он, как минимум, должен возрасти вдвое. Такая же цель поставлена дирекцией и парторганизацией и по урожайности других сельскохозяйственных культур. В области животноводства нам предстоит выполнить серьезные планы по строительству овцеводческого комплекса; чтобы сосредоточить в хозяйстве производство шерсти, освободив от этого дела другие колхозы и совхозы района. К концу пятилетия иметь дойное стадо коров в тысячу голов. Получать от каждой коровы по 2500 килограммов молока. Сделать новые шаги по комплексной механизации возделывания культур на полях и погрузо-разгрузочных работ на складах и в хранилищах. Значительно облегчить труд животноводов. Построить ряд объектов производственного и культурно-бытового назначения. Подготовить и привлечь в хозяйство значительное количество рабочих различных специальностей, особенно строителей.

Провести большую организационную и воспитательную работу среди молодежи с целью закрепления ее на селе. Успешное выполнение этого грандиозного плана явится серьезной проверкой зрелости нашей партийной организации.

Выступившие в прениях коммунисты одобрили содержащиеся в докладе основные направления развития совхоза в десятой пятилетке и внесли много полезных замечаний и предложений, направленных на решение поставленных перед коллективом задач.

С большой заботой о делах сегодняшних и будущих родного хозяйства говорил в выступлении рабочий А. С. Кислицын. Его волнуют имеющиеся недостатки в организации накопления, хранения и применения органических удобрений, факты нарушений принятых научно-обоснованных севооборотов, запущенность в племенном деле. Не обошел стороной старый член партии и вопросы культурно-бытового обслуживания жителей деревни, использования машин и строительства. Внес дельные предложения по использованию посильного труда пенсионеров в горячую пору уборочных работ. Подверг критике отдельных специалистов,

недобросовестно относящихся к своим служебным обязанностям.

Важнейшей темой — работе партийной, профсоюзной и комсомольской организаций с молодежью, обучению ее массовым сельскохозяйственным профессиям, созданию ей нормальных производственных и бытовых условий — посвятил свое выступление дояр с центральной фермы совхоза И. В. Махнев.

О персональной ответственности руководителей и специалистов за порученное дело, о разумном, рациональном использовании кормов и горюче-смазочных материалов, о подготовке кадров среднего звена говорилось в выступлении члена партии с 1943 года пенсионера Л. И. Акимова.

В принятом решении собрания отмечена ведущая роль коммунистов в борьбе за претворение в жизнь задач десятой пятилетки, поставленных перед коллективом совхоза «Ошминский».

Решение требует еще более поднять влияние членов партии на все сферы производственной и общественной жизни, повысить ответственность каждого из них за положение дел в совхозе.

В. МАРАЕВ.

Укрощение Амударьи

Начато строительство берегозащитных сооружений на семикилометровом участке Алибаба—Динг в нижнем течении Амударьи. Эта конструкция — часть капитальных мероприятий по защите берегов реки от интенсивного размыва, приносящего немалый вред. Схема разработана Среднеазиатским научно-исследовательским институтом иригации совместно с «Узгипроводхозом».

Амударья своенравна и капризна. Она кормит и поит миллионы людей, но она же порой смыкает пашни, целые участки иригационных каналов.

В среднем и нижнем течении, где русло реки особенно неустойчиво, выстроены искусственные дамбы. Но в паводки вода нет-нет да прорывается сквозь них, затопляя и смывая культурные земли.

— Накопленный в Узбекистане опыт иригационного и мелиоративного строительства позволил найти эффективные меры борьбы с этим злом, — рассказывает руководитель отдела института профессор А. М. Мухамедов. — Нам удалось разработать практические рекомендации по строительству защитно-регулирующих сооружений на протяжении 160 километров в пределах Хорезмского оазиса.

В частности, разработаны оптимальные варианты защитных конструкций на участках реки. В одном случае это сплошные железобетонные щиты вдоль берега, в другом — так называемые сквозные поперечные шпоры, нейтрализующие критические скорости течения реки.

Строительство комплекса защитно-регулирующих сооружений, рассчитанное до 1980 года, принесет 80 миллионов рублей экономии за счет сохранения земельного фонда и сокращения затрат на возведение и эксплуатацию временных береговых укреплений. Корр. ТАСС.

Заметки обозревателя

МИЛЛИОНЫ СТАЛЬНЫХ „КОНЕЙ“

Такого быстрого роста энергооборуженности труда хлебороба мир еще не знал. В десятой пятилетке колхозы и совхозы нашей страны получат 1,9 миллиона тракторов, 1,35 миллиона автомобилей, более 500 тысяч комбайнов, свыше четверти миллиона экскаваторов, скреперов и бульдозеров, на 23 миллиарда рублей различных сельскохозяйственных машин. Потребление электроэнергии на селе возрастет с 74 до 130 миллиардов киловатт-часов. В колхозах и совхозах начнут работать еще миллионы электромоторов. В общей сложности энергооборуженность сельского хозяйства увеличится с 455 до 634 миллионов лошадиных сил.

Один из решающих факторов роста производительности труда — механизация, энергооборуженность работника. Этот важнейший показатель в десятой пятилетке повысится, в расчете на одного работника сельского хозяйства, примерно на столько же, на сколько повысился он за три предыдущие пятилетки вместе взятые, и составит к 1980 году 28 лошадиных сил. Иными словами, в среднем труженик села будет иметь в своей «упряжке» почти 30 коней, — конечно, механических (удельный вес живой тягловой силы сейчас составляет лишь 2,5 процента и в дальнейшем будет

снижаться).

Огромное значение имеет качество новых машин, в которых заключены эти миллионы лошадиных сил. В последнее время промышленность перешла на выпуск новых энергонасыщенных тракторов-богатырей. В новой пятилетке будут вестись работы по созданию гусеничного трактора мощностью 250 лошадиных сил, проашного трактора — 140—150 сил, а конструкторы Кировского завода разрабатывают трактор общего назначения мощностью 450—500 лошадиных сил. Колхозы и совхозы получат сотни тысяч мощных автомобилей КамАЗа. Специально для села трехосный самосвал разрабатывается на автозаводе имени Лихачева. Эта пятитонная машина рассчитана на работу в условиях бездорожья. Новая система машин позволит по сравнению с минувшей пятилеткой повысить уровень механизации в полеводстве почти на треть, в животноводстве — втрое, в мелиорации — вдвое.

Новая техника — это тот главный рычаг, с помощью которого предстоит выполнить поставленную перед тружениками села XXV съездом партии задачу: поднять за пятилетие производительность труда на 27—30 процентов.

И. АРТЕМОВ,
обозреватель ТАСС.

Беседа на международные темы

ПРЕДВЫБОРНАЯ БОРЬБА В США

Хотя до президентских выборов в Соединенных Штатах Америки остается еще довольно много времени (они состоятся в ноябре), предвыборная борьба уже достигла большого накала. И это понятно: речь идет о судьбе самого высокого государственного поста в самой мощной капиталистической стране.

Сравнение программ, с которыми выступают претенденты на пост президента, представляет для нас несомненный интерес. При сходстве в главном — защите интересов подлинных хозяев страны — промышленников и банкиров, отстаивании пресловутого «американского образа жизни» — отдельные претенденты предлагают отнюдь не одинаковые способы решения наиболее острых проблем сегодняшнего дня. Особенно заметны эти различия при анализе предлагаемого ими курса внешней политики.

У республиканцев главный кандидат — нынешний президент Форд высказывается за сохранение верности «духу Хельсинки». Он обещает избирателям довести до успешного завершения американско-советские переговоры об ограничении стратегических вооружений, говорит о готовности присоединиться к усилиям других стран, направленным на укрепление международного мира. В то же время Форд явно поддаваясь нажиму со стороны правого крыла своей партии, ставит под сомнение правомерность терми-

на «разрядка», заявляя, что предпочитает ему «мир с помощью силы». Он предлагает еще более активно, чем прежде, использовать самые различные средства для насаждения повсюду, где только представится возможным, режимов, готовых следовать «советам» Вашингтона.

Соперник Форда из его же партии Рейган считает линию нынешнего президента «слишком мягкой» и добивается по сути дела возврата к «холодной войне». Он утверждает, что смягчение международной напряженности выгодно только Советскому Союзу, демagogически заявляя при этом, что, если военный бюджет страны не будет резко увеличен, Соединенные Штаты «окончательно превратятся во второстепенную державу».

Среди демократов особенно активную кампанию за выдвижение своей кандидатуры на пост президента ведет бывший губернатор штата Джорджия Картер. В своих предвыборных выступлениях он обещает следовать курсу разрядки, говорит о необходимости некоторого снижения нынешнего уровня военных расходов. Одновременно он ратует за то, чтобы Соединенные Штаты были «державой номер один» современного мира.

Другой претендент демократов — сенатор Джексон известен как давнишний противник разрядки и один из наиболее откровенных выразителей интересов военно-промышленного комплекса. Еще

один деятель той же партии, рассчитывающий стать кандидатом в президенты, — член палаты представителей Юдолл. Его считают одним из лидеров либерального крыла демократов, он выступает за разрядку и развитие торговли с Советским Союзом, призывает к значительному сокращению военного бюджета США.

Так называемые первичные выборы, в ходе которых избираются делегаты на съезды обеих ведущих партий (где будут официально выдвинуты кандидаты на пост президента), еще не закончились. Однако уже можно сделать некоторые выводы относительно сравнительных шансов тех или иных претендентов. В республиканской партии лидирует Форд, который может рассчитывать на подтверждение своей кандидатуры партийным съездом, намеченным на август.

Сложнее обстоит дело в демократической партии, где приоритет Картера над его многочисленными соперниками пока что не может считаться решающим. Американская печать не исключает возможности того, что в случае тупика будет предложен компромиссный вариант. В этой связи все чаще называют имя сенатора Хэмфри. Он был вице-президентом во времена Джонсона и потерпел поражение на президентских выборах в 1968 году.

А. КРАСИКОВ,
обозреватель ТАСС.

ИЗУЧИ
И ПРИМЕНИ У СЕБЯ

МОЛОКО ВЫСОКОГО КАЧЕСТВА

продает государству колхоз «Путь Ленина»

Экономически выгодно • От фермы до завода • Создана лаборатория • Установка охлаждения

С первого января 1975 года колхоз «Путь Ленина» перешел на новый государственный стандарт на заготавливаемое молоко. Как у всякого нового дела были и противники, некоторые животноводы вступили в его поддержку. Противились в основном те, кто не боролся за чистоту на своем рабочем месте. Поговаривали и о том, что в хозяйстве увеличится себестоимость центнера молока.

В первое время внедрения нового ГОСТа был повод для таких разговоров. В январе и феврале прошлого года хозяйство сдало всего восемь процентов молока первым сортом, 88 — вторым и четыре процента несортного молока.

Сразу рассчитывать на лучший результат было трудно. РТУ — старые технические требования приемки молока предъявляли слишком низкие требования к качеству, тот порядок оплаты не заинтересовывал хозяйство в повышении его сортности.

По новому ГОСТу введено три основных показателя качества молока: оно должно быть чистым от примесей, иметь низкую кислотность и низкую бактериальную обсемененность. Сейчас продукцию разделяют на первый и второй сорт, а также несортную. Цены на сорта введены разные. Так, тонна молока первого сорта стоит 268 рублей, второго — 250 и несортного — 238 рублей.

Примемка молока по новому ГОСТу ощутимо поощряет хозяйства, которые продают продукцию высокого качества. Так, за первый квартал этого года колхозу «Путь Ленина» начислено только за качество молока 600 рублей 38 копеек, а в январе-марте прошлого года — всего 282 рубля.

Оплата труда доярок поставлена в прямую зависимость от качества. За минувший год правление колхоза выплатило дояркам 2821 рубль за получение молока высокого качества. А. Н. Кукушкиной к основной оплате за качество было выплачено 176 рублей, А. П. Колеватовой — 167, В. В. Хаймовой — 167. Остальные доярки также получили оплату за качество от 130 до 150 рублей.

Если с введением нового ГОСТа в первом квартале прошлого года хозяйство сдало государству 35 процентов молока первым сортом, то в этом году — 96 процентов.

В колхозе создана лаборатория по определению качества молока. Лаборант О. П. Хаймова берет анализ молока в группе каждой доярки. Определяется жирность молока в целом по ферме.

Качество молока и техническая вооруженность ферм, организация труда животноводов тесно связаны. В колхозе «Путь Ленина» применяют механическое доение, действует холодильное оборудование. Это один из важных факторов получения молока высокого качества.

Вот что дала установка охлаждения молока.

В первом квартале 1976 года колхоз «Путь Ленина» сдал государству 1246 центнеров молока, что на 139 центнеров больше, чем за этот период прошлого года.

Первым сортом было сдано 96 процентов (1196 центнеров) и вторым сортом 4 процента (5 центнеров).

В хозяйстве увеличилась жирность молока с 3,6 до 3,66 процента.

В минувшем году животноводам за получение продукции высокого качества было выплачено 2821 рубль.

На Лазарцевской молочной ферме установлен оросительный охладитель молока с механической заливкой молока в молоковозы.

С установкой охладителя молока значительно облегчен труд доярок.

На ферме всегда в достатке имеются моющие и дезинфицирующие средства.

ка охлаждения молока. До этого в хозяйстве платили за охлаждение, погрузку и разгрузку тонны молока при отправке государству 1,5 рубля и еще за промывку фляг дояркам 48 рублей в месяц.

С установкой оросительного охладителя молока облегчился труд доярок. Они не таскают фляги, не моют их, при транспортировке продукции с фермы на маслозавод не требуется грузчик, потому что молоко из оросительного охладителя по трубопроводу поступает в цистерну молоковоза.

Капитальные затраты на приобретение и установку охладителя молока составили 1315 рублей.

Установка на Лазарцевской молочной ферме была смонтирована осенью прошлого года и себя полностью оправдала. За каждую тонну охлажденного молока ниже 10 градусов хозяйство получает надбавку 5 рублей, а продукция пропускаемая через оросительный охладитель вся идет температурой ниже 10 градусов.

Когда у нас этой установки не было и молоко возилось флягами, то продукцию утренней дойки не удавалось охлаждать ниже 10 градусов.

Улучшение качества молока не пришло само по себе. Животноводы содержат коров и свои рабочие места в чистоте. На ферме всегда имеются в достатке моющие и дезинфицирующие средства, спецодежда.

Со времени внедрения нового ГОСТа прошло немногим более года. Сейчас доярки борются за то, чтобы реализовать молоко только первым сортом. Ведь качество молока — это качество работы доярки.

А. МАКОВЕЕВ,
председатель колхоза «Путь Ленина»;
А. ОПАРИНА,
экономист;
А. ПЕРМИНОВ,
сотрудник редакции.

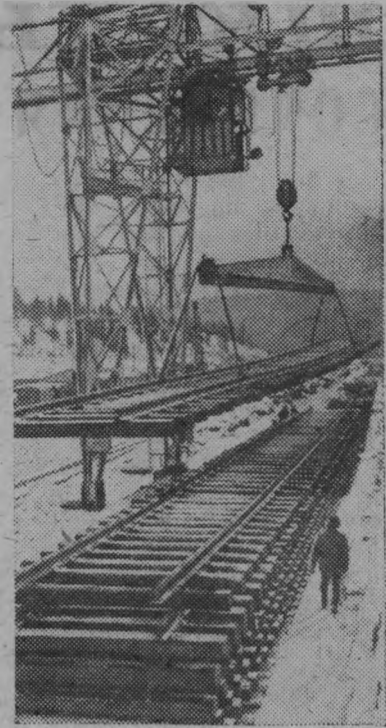
Жителям центральной усадьбы колхоза «Трудовой пахарь» Свердловского района при выходе из строя водопроводного крана, отопительной батареи в домах не нужно заниматься поисками ремонтников. Достаточно по сельской АТС позвонить колхозной коммунальной службе. Ее мастера оперативно отремонтируют оборудование квартиры.

В колхозе за минувшую пятилетку для 66 семей построены новые жилые дома со всеми удобствами. На печенки сельских коммунальщиков находятся все колхозные жилые дома, детские учреждения, котельная, десятки километров теплофикационных, водопроводных и канализационных сетей, тысяча кухонных газовых плит.

Иркутская область. Строящаяся Байкало-Амурская магистраль является продолжением железнодорожной трассы Абакан — Тайшет — Лена. Эта дорога поможет разгрузить Транссибирскую магистраль, будет способствовать развитию экономики востока нашей страны.

XXV съезд КПСС наметил в десятой пятилетке создание новых и продолжение формирования старых энерго-промышленных районов, — таких, как Саяно-Шушенский и Братско-Усть-Илимский территориально-промышленные комплексы. Они непосредственно связаны с железной дорогой. Со строительством БАМа большое значение приобретают узловые станции Тайшет и Лена, через которые пойдет основной поток грузов.

На снимке: звенья будущей магистрали.
Фото Э. Брюханенко.



Решения XXV съезда КПСС — в жизнь

С ЧЕТКОСТЬЮ ЗАВОДСКОГО КОНВЕЙЕРА

В минувшей пятилетке положено, начало переводу сельского хозяйства на промышленную основу. Этому способствовала специализация и централизация производства, строительство межхозяйственных комплексов. На откорме крупного рогатого скота пионером этого важного дела, названного XXV съездом КПСС одним из магистральных направлений аграрной политики партии в десятой пятилетке, стал подмосковный экспериментальный мясомолочный совхоз «Вороново».

Строительство этого первого в стране комплекса обошлось недешево, но полностью окупило себя за первые два года эксплуатации. Сейчас с четкостью заводского конвейера каждые тринадцать дней отправляется отсюда на мясокомбинат 400 годовалых животных весом до полутонны каждое и с той же периодичностью ставится на откорм 400 телят по 35—40 килограммов. 4,5 тысячи тонн говядины и столько же молока в год — такова мощность предприятия. О рентабельности его можно судить по такой цифре: оно ежегодно получает 6—7 миллионов рублей прибыли.

Разумеется, достигнутая продуктивность была бы немалым без прочной кормовой базы. Ведь надо досыта накормить 11-тысячное стадо животных. Как же вороновцы справляются с этим делом? Вот что рассказал делегат XXV съезда КПСС, директор совхоза Е. М. Гончаров:

— Достаточное оснащение техникой и цеховая структура управления, внедренная в хозяйство, позволили перевести и кормопроизводство на промышленную основу. В цехе растениеводства, например, были созданы три полеводчес-

кие бригады, в распоряжении которых полный набор машин и агрегатов для возделывания кормов. Это помогло, в частности, довести производство сенажа до 34 тысяч тонн. Такое количество ценного корма удается запасти за лето далеко не каждому району.

Многолетние травы мы возделываем на 2800 гектарах, что составляет 65 процентов площади пашни. Однолетние травы занимают 14 процентов. Есть и нары. Предпочтение отдаем многолетним травам в связи с тем, что они дают высокие урожаи и из них можно получать несколько видов кормов: сенаж, сено, травяную муку (резку, брикеты), зеленый корм, силос. Получение нескольких укосов позволяет хозяйству, не увеличивая количества техники и рабочих, справиться с большим объемом заготовки кормов в скакые сроки, что способствует повышению их качества.

Большое внимание уделяется и орошению. В прошлом году оно было проведено на 1360 гектарах, с которых мы получили по 6000 кормовых единиц, на 1500 единиц больше, чем с площади, где дождевание не проводилось. Поэтому в нынешнем году мы намерены расширить стационарную систему орошения еще более чем на 200 гектаров.

Мы поставили перед собой цель — ежегодно заготавливать полутоннагодовой запас кормов. Ключ к решению этой задачи — в дальнейшем развитии соцсоревнования, в быстрейшем освоении технологии использования орошаемых земель, совершенствовании структуры посевных площадей и улучшении семеноводства. И в производстве кормов мы намерены добиться четкости заводского конвейера.

А. ФЕДОРОВ,
к. с. х. Т. А. С.
Подольский район,
Московская область.

КОММУНАЛЬНЫЙ ЦЕХ КОЛХОЗА

В десятой пятилетке заботу о сельских коммунальщиках прибавится. Решено построить более мощную котельную, которая резко повысит уровень теплофикации жилого фонда села и обеспечит надежное круглогодичное снабжение его жителей горячей водой. Председатель колхоза Герой Социалистического Труда, делегат XXV съезда КПСС А. Нахманович сообщил: — Застройку центральной усадьбы мы ведем по генеральному плану. Предусмотрено создание зоны отдыха с водоемом, теннисным парком и пляжем. Осуществление плана позволит обеспечить городскими коммунальными удобствами каждую колхозную семью.

В. ГАНЖА,
к. с. х. Т. А. С.

ШКОЛЬНАЯ ЖИЗНЬ СОЧИНЕНИЯ СТАРШЕКЛАССНИКОВ

В конкурсе на лучшее сочинение на тему «Берег с коммунистов пример», посвященном XXV съезду КПСС, участвовало 900 учащихся 8—10 классов дневной школы и 308 учащихся очно-заочной школы работающей молодежи.

Лучше других была организована работа по проведению и отбору конкурсных сочинений в Буреполомской средней и Лесозаводской восьмилетней школах (учителя А. Н. Татаринова и Л. Н. Морозова).

Участвуя при раскрытии темы сочинения использовали примеры не только из литературы,

но и из жизни своего района, поселка. В своих работах, ребята рассказали о том, что в своей жизни примером для них являются коммунисты сегодняшних и давно прошедших дней, Герои войны и Великого Октября, руководители партии и правительства, общественные деятели и обыкновенные рядовые коммунисты, их соседи, учителя, деды, отцы, матери, их старшие братья и сестры.

Оригинальное сочинение было написано учеником 8 класса Лесозаводской школы Володей Смирновым, где он рассказывает о коммунисте-

учительнице своей школы Антонине Ефимовне Селезневой. Ученица той же школы Фаля Чеснокова рассказала о своем соседе коммунисте Викторе Давыдовиче Заикне, дяде Вите, — как просто в сочинении говорит о нем школьница, — бригадире тракторной бригады.

Лучшими были признаны работы учениц 9 класса Буреполомской средней школы Веры Петровой и Пижемской средней школы Ирины Улаповой, которые направлены на обсуждение в областное жюри.

Р. ПАКИНА,
председатель жюри.

ПРИНЯЛИ В ПИОНЕРЫ

22 апреля, в день рождения В. И. Ленина, на груди третьеклассников Пижемской средней школы расцвели пионерские галстуки. Прием в пионеры проходил очень торжественно.

Те, кому повязали в этот день пионерские галстуки, показали младшим ребятам концерт. В

его программе были песни, стихи, частушки, танцы, сценки, физкультурные номера.

Особенно хорошо были отработаны номера, подготовленные воспитательницей группы продленного дня А. И. Мулиной при музыкальном оформлении А. С. Кутергина.

П. ЗАЙКОВА.

На лесных дорогах и просеках на теневой стороне еще лежит снег, а на солнечной земля оголилась. В колеях и ямах стоит талая прозрачная вода.

Линогравюра Ю. Шишмакова.



ОТ МОСКВЫ ДО САМЫХ ДО ОКРАИН

Высокую оценку достижениям советской творческой интеллигенции дал Генеральный секретарь ЦК КПСС товарищ Л. И. Брежнев в отчетном докладе ЦК КПСС XXV съезду партии. В новых произведениях социалистического реализма последних лет, сказал он, «все чаще, а главное — глубже, находит отклик то основное, существенное, чем живет страна, что стало частью личных судеб советских людей».

Появление таких произведений в литературе — прямое следствие постоянного укрепления связей писателей с читателями, с народом. Их формы очень многообразны. Два года назад писатели Москвы заключили договор о творческом содружестве с коллективами пяти крупнейших предприятий. И результат не замедлил сказаться: издано несколько сборников прозы и поэзии — «Будни и праздники», «У нас на Пресне», «Москва лирическая». Событием в литературной жизни стал выход двухтомни-

ка «Товарищ Москва» — рассказы о москвичах самых разнообразных профессий, своего рода коллективный портрет трудовой столицы.

Все более широкое распространение получают непосредственные встречи писателей с читателями. В прошлом году их состоялось почти 160 тысяч в сотнях городов и сел всех республик нашей страны. 10 тысяч километров — от Бреста до Владивостока — проехали в агитвагоне 25 поэтов, прозаиков и переводчиков. И на каждой остановке — в крупных и маленьких городах, на больших станциях и полустанциях авторы книг встречались с читателями, знакомили их со своими новыми произведениями, делились творческими планами. В пути, продолжавшемся полтора месяца, писатели вели коллективный дневник — «От края и до края».

Мысли своих собратьев по перу выразил украинский поэт Виталий Коротич: «В последние годы мне посчастливилось много ездить по стране. Я ощутил, насколько становлюсь богаче от такого делового, повседневного общения с рабочими, хлеборобами, рыбаками». Замыслы выливаются в очерки, романы, повести, поэмы. Их герои — люди труда, наши современники, строящие коммунизм.

А жизнь продолжает рождать новые формы связей. Ленинградские писатели, например, решили выезжать в те места, куда отправляется продукция промышленных предприятий города на Неве. Первым объектом избран Саяно-Шушенская ГЭС, где устанавливаются турбины прославленного Металлического завода.

О. НЕЗЛОБИН,
корр. ТАСС.

Москва.

У наших соседей - кировчан

Яранск стал железнодорожной станцией

Железнодорожная линия Табашино — Яранск вывела юго-западные районы Кировской области на стальную магистраль страны. С момента пуска дороги в постоянную эксплуатацию прошло немногим более месяца, но какими большими событиями отмечен этот период! Ежедневным утренним поездом сейчас отправляется в Йошкар-Олу до ста пассажиров. Вечером прибывает обратный поезд. В потоке пассажиров, вместе с яранчанами, все больше появляется жителей соседних районов.

В десятой пятилетке на станции будут построены крупные межрайонные базы. Однако уже сейчас идет разгрузка горючего, минеральных удобрений, строите-

льных материалов. К весеннему севу земледельцы получают тракторы, сельхозмашины.

Станция непрерывно строится. Сейчас здесь действуют мощная котельная, трансформаторная подстанция, водонапорная башня, пункт технического осмотра вагонов и ряд других служб. К услугам пассажиров — современное светлое здание вокзала на 50 мест. Рабочие и инженерно-технические работники станции разместились в двух двенадцатиквартирных домах со всеми бытовыми удобствами. Сейчас строятся еще два дома, магазин и другие культурно-бытовые объекты.

Кикнурская газета
«Сельские огни».

Первые весенние грибы:

строчки, сморчки и сморчковые шапочки встречаются во всей лесной зоне страны. Растут чаще в хвойных лесах, иногда в лиственных, среди кустарников. Появляются в изобилии вскоре после таяния снега на опушках лесов, лесных полянах, вырубках, близ дорог. Время роста весенних грибов непродолжительно — апрель, май, иногда и начало июня. Начинать сбор надо сразу после появления грибов. Грибы необходимо начинать сушить в день сбора. Перед сушкой следует обрезать загрязненную часть ножки, очистить грибы от приставших к ним листьев, хвои и протереть влажной тряпочкой для удаления земли и песка. Затем надо провялить их под навесом или в проветриваемом помещении, нанизав на нитки или в решетах и досушить на солнце.

ВЕСЕННИЕ ГРИБЫ

Хорошо высушенные строчки имеют цвет от светло-коричневого до темно-коричневого, а сморчки — от светло-серого до желтоватого. На изломе мякоть белая или светло-желтая. Грибы должны легко ломаться, но не крошиться. Слои мякоти у этих грибов довольно тонкий, и если их сушить в печи, они легко могут подгореть. Нельзя и не досушивать грибы, так как они при хранении быстро плесневеют.

Следует помнить, что строчки, сморчки и сморчковые шапочки ядовиты и могут вызвать тяжелые отравления. Вредные вещества, содержащиеся в грибах, исчезают, если их высушить, а при употреблении в свежем виде хорошо отварить, обязательно слив отвар и сполоснув холодной

водой, а затем варить или жарить.

Сморчки или строчки в сушеном виде имеют большой спрос на международном рынке. На сушеные строчки и сморчки торговые фирмы за рубежом выделяют различные товары.

Для продажи лучшим способом сушеных строчков и сморчков Тоншаевская заготовочная выделяет товары повышенного спроса.

Сушеные строчки и сморчки закупает у населения заготовочная райпо через своих заготовителей, грибоваров и продавцов прилавка в неограниченном количестве по установленным закупочным ценам. В свежем виде строчки, сморчки и сморчковые шапочки продаются по цене 70 копеек за килограмм, сушеные строчки и сморчковая шапочка — по 11 рублей, сморчки — по 12 рублей за килограмм.

В. ТАРАСОВА,
товаровед заготовочной.

Редактор
Ю. Н. ШИШМАКОВ.

Коллектив Пижемской средней школы выражает соболезнование учительнице Нине Тихоновне Каргапольцевой по поводу смерти ее матери

**Натальи Егоровны
РОДИОНОВОЙ**

ПО СЛЕДУ ДРЕВНЕГО ЛЕДНИКА

Эти олени рога выглядят необычно: имеют в размахе три метра и весят почти 16 килограммов. Их хозяин, живший миллионы лет назад на территории нынешней Гомельской области, избегал лесов, и пасся по берегам рек, вблизи болот, на влажных лугах.

Но не только большерогие олени обитали в далеком прошлом на территории нынешней Белоруссии. Здесь хорошо чувствовали себя пещерные олени, мамонты, дикие лошади, северные олени. Например, кости ов-

цебыков ученые института геохимии и геофизики АН БССР обнаружили недалеко от Витебска, близ Орши, в Гродненском районе и под Минском. Эти животные почти не отличались от своих сородичей, которые в наши дни живут на Таймыре, Аляске, в Гренландии. Разве что шерсть у них была еще гуще и длиннее.

Пожалуй, самым «урожайным» на такие находки оказался небольшой город Сморгонь. Здесь на берегу реки Вили найдены скелеты более 20 видов древних жи-

вотных: благородного и бешелобого оленя, пещерного медведя, диких кабанов, лосей, лошадей. Только останки слонов-мамонтов обнаружены в 150 местах.

— Фауна так называемого антропогенного периода на территории теперешней Белоруссии в далекие времена была богатой и интересной, — рассказал корреспонденту ТАСС академик АН БССР Г. И. Гарецкий. — На основе ископаемого материала можно предположить, что одна из причин вымирания некоторых видов животных — рез-

кие изменения климата. Пыльца и остатки вечнозеленых пальм, растительности тропиков и субтропиков, хранившиеся в земле миллионы лет, рассказали о том, что когда-то здесь были самые настоящие джунгли, а под Могилевом росли гигантские эвкалипты. Но наступившие ледники 23—25 миллионов лет назад превратило цветущий край в суровую тундру.

Как сохранить уцелевших древнейших обитателей белорусских лесов, чтобы ни один из их видов не исчез? На этот вопрос предстоит ответить ученым.

Л. ЛОМСАДЗЕ,
Минск.

АДРЕС РЕДАКЦИИ:
606950 р. п. Тоншаево
Горьковской области,
ул. Центральная, дом 2 в.

ТЕЛЕФОНЫ: редактора — 0-115, зам. редактора — 0-114, ответственного секретаря — 0-112, отдела сельского хозяйства — 0-113, отдела писем — 3-115, бухгалтерии — 3-114, типографии — 0-116.

Газета выходит по вторникам, четвергам и субботам.
Зак. 352 Тираж 4404

Тоншаевская типография управления издательства, полиграфии и книжной торговли Горьковского облисполкома.