

Тоншаевский КОЛХОЗНИК

Орган Тоншаевского РК КПСС и районного Совета депутатов трудящихся Горьковской области

№ 101 (4311)
Год издания 37-й

ЧЕТВЕРГ, 22 АВГУСТА 1974 года Цена 2 коп.

Дорожи каждым часом, хлебороб!

ГРУППОВЫМ МЕТОДОМ

Капризы погоды заставляют механизаторов использовать все резервы, чтобы быстрее убрать выращенный урожай. Механизаторы колхоза имени Кирова широко применяют групповой метод. Все комбайны, а их в хозяйстве шесть, работают в одном поле. Это повышает производительность машин, улучшает качество уборки.

Хорошо трудятся комбайнеры А. Е. Аплатов, С. П. Иванов, В. Ф. Безденежных, Н. И. Иванов, Н. А. Лопатин, А. И. Кудрявцев. Они убрали зерновые культуры с площади 130 гектаров. В настоящее время они ведут жатву хлебов в Зотовской бригаде.

В. ГРУЗДЕВА.

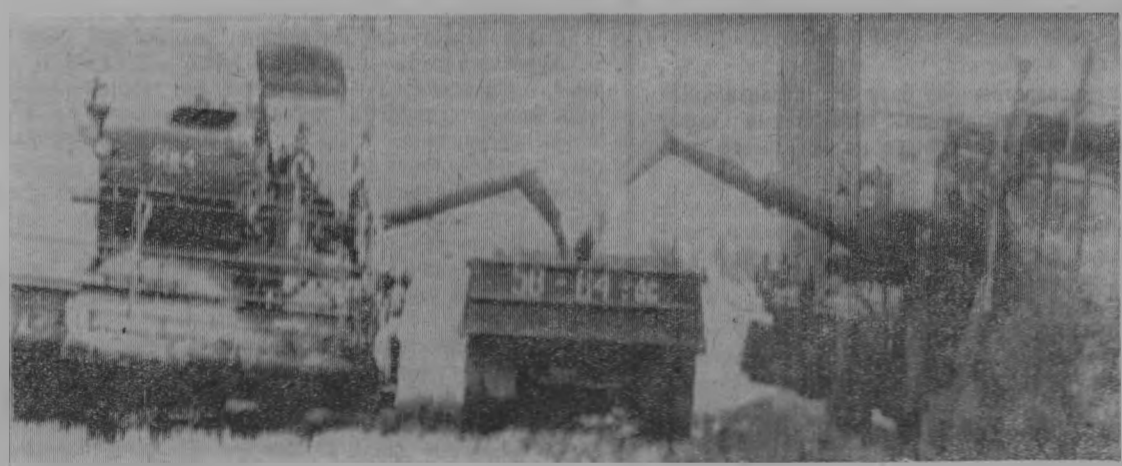
ОПЫТНЫЕ КОМБАЙНЕРЫ

Механизаторы колхоза «Путь Ленина» убрали зерновые культуры с площади 153 гектара, на 145 гектарах хлеба обмолочены. Вчера на полях Ложжаринской бригады уборку вели все пять комбайнов.

Высокопроизводительно используют технику опытные комбайнеры А. А. Вшивцев и С. Ф. Втюрин. Более десяти лет водят они степные корабли по полям родного колхоза. Не отстают от своих товарищей и молодой комбайнер В. П. Аммосов.

На отвозке зерна от комбайнов на ток отличились шоферы В. П. Солоницын и М. Н. Втюрин.

Л. ОПАРИН,
механик колхоза.



В совхозе «Ошминский» усиленно ведется уборка зерновых культур. На 19 августа в совхозе сжато 607 га зерновых культур. Хорошо трудятся на уборке такие комбайнеры, как В. И. Козлов, скошивший зерновые со 134 га, Е. А. Михалицын, И. Н. Вшивцев, В. В. Мальцев и другие. Бесперебойную отвозку зерна обеспечивают В. Е. Бажин, Д. Я. Вшивцев.

Вместе с уборкой урожая в этом году совпало и время озимого сева. Трактористы совхоза неплохо справляются с этим важным делом. На 19 августа в совхозе посеяны озимые на площади 279 га. А всего нужно посеять их на 1300 га. На этом участке работ хорошо трудится тракторист Евгений Филиппович Куракин. Ему помогают сельхозники Леонид Семенович Ветлугаев и Николай Дмитриевич Русаков. Ими посеяно 76 га озимой ржи.

Объем работы, который предстоит сделать механизаторам совхоза, еще очень большой. Но они полны решимости провести все работы в максимально сжатые сроки.

На снимке: уборка зерновых.
Фото В. Пономарева.

Репортаж ЗАДАЮТ ТОН

Пекшиковская бригада колхоза имени Ленина. Здесь сейчас сеют озимую рожь два тракториста. Это Сергей Ефимович Мальцев и Павел Павлович Сенников. Хорошо получается у этих умелых механизаторов. Круг за кругом проходят тракторы в агрегате с сеялками, все больше сокращается подготовленная для сева их товарищами площадь земли.

Успешно проходит посевная в колхозе. Надо сказать, что в поле агрегаты выехали не рано—15 августа, но с первого дня механизаторы набрали темпы.

В тот день сев начали почти во всех бригадах. Пять агрегатов вышло на поля 15 августа, а сейчас на осеннем севе занято семь тракторов. Работы механизаторам хватает. Фронт работ для них готовят 13 машин. Это тракторы в сцепках с плугами и дисковыми бо-

ронами. На 910 гектарах надо посеять озимые в этом году пуженикам колхоза. И все механизаторы стремятся выполнить работы в сжатые сроки. Каждый из них помнит тот разговор, что шел на совещании трактористов, комбайнеров и шоферов в период подготовки к уборочной и осеннему севу. Все они знают свои задачи и выполняют их с честью.

На 20 августа было посеяно 402 гектара. Задают тон в работе трактористы Александр Степанович Маковеев, Иван Федорович Щербатов. Хорошее начало трудовой деятельности у молодого механизатора Сергея Антонова. Это первый год его самостоятельной работы на тракторе. Несмотря на это, Сергей не уступает опытным трактористам. Все тракторы и прицепные сельхозмашины, занятые на севе, работают без простоев. А это говорит о хорошей подготовке техники к посевной.

В текущем году земледельцы хозяйства хорошо сохранили семена ржи. Первые триста гектаров механизаторы засеяли семенами переходящего фонда. А на остальную площадь идет зерно нового урожая.

Осенний сев в колхозе имени Ленина в полном разгаре. Ложатся в землю семена, которые дадут дружные всходы. Идет борьба за урожай 1975 года.

Р. БАЛАХОНЦЕВА.

Нечерноземной зоны РСФСР» выступил второй секретарь РК КПСС Ф. И. Тарасов.

В обсуждении данного доклада приняли участие председатель совета межколхозной строительной организации Д. П. Сунцов, директор совхоза «Прогресс» И. Л. Слестников, секретарь партийной организации ремонтно-строительного участка Б. Н. Смирнов, председатель колхоза имени Ленина В. К. Глухов, начальник строительного участка райпо В. А. Кудряшов, начальник производственно-технического отдела треста № 1 Горьковоблремстрой В. К. Захаров, секретарь партийной организации колхоза «Малокаменский» В. П. Яровиков, заместитель председателя совета Горьковоблмежколхозстрой Н. В. Быстров, председатель колхоза «Путь Ленина» А. П. Маковеев, заместитель председателя райисполкома Ю. В. Хлыбов, управляющий трестом Горьковоблремстрой Н. Д. Никитин, первый секретарь РК КПСС Н. П. Воробьев.

С информацией «О выполнении постановления второго пленума РК КПСС от 15 марта 1974 года «Об улучшении использования сельскохозяйственной техники в колхозах и совхозах района» выступил первый секретарь РК КПСС Н. П. Воробьев.

По обсужденным вопросам были приняты соответствующие решения.

Убирают лен

Механизированное звено по возделыванию льна в колхозе имени Тимирязева, которое возглавляет опытный тракторист Алексей Павлович Опарин, приступило к его уборке. Уже несколько дней трактор звенового в агрегате с льнокомбайном непрерывно ведет тербление. Ежедневно А. П. Опарин убирает северный шелк с площади более пяти гектаров. Лен сразу же обмолачивается и расстилается на стлуже. Августовские росы дадут хорошую лежку льносоломки.

За 2000 кг молока от коровы в год

ТОВАРИЩЕСТВО, ВЗАИМОПОМОЩЬ

низированным способом. На ферме установлены автопилки, действует машинное доение. Словом, здесь заботятся об условиях их труда. Каждая доярка имеет два выходных дня в неделю. На ферме организовано круглосуточное дежурство.

Конечно, на надое очень повлияла прошедшая зима, которая была очень трудной. Из-за затяжной весны скот на пастбище выгнали очень поздно, и животным пришлось кормить некачественной соломой. Зато сейчас сделано все, чтобы увеличить надой. На ферме постоянно действует зеленый конвейер, подкорм-

ку дают животным в неограниченном количестве, кроме того концентратов из расчета по одному килограмму на корову в день. Пастбища в колхозе отменные, сейчас скот пасут на отаве. Все эти факторы влияют на надой.

Доярки, работающие на Лазарцевской ферме, имеют большой стаж. На ферме царит дух товарищества и взаимопомощи, что, безусловно, также влияет на результаты их работы. Непопулярных успехов добилась Валентина Васильевна Хаймова, надоившая за 7 месяцев текущего года по 1371 килограмму молока от каждой коровы, а это больше, по

сравнению с соответствующим периодом прошлого года, на 155 кг. Галина Васильевна Ложкина получила по 1341 кг молока от коровы и тем самым увеличила надой по сравнению с прошлым годом на 256 кг. У всех доярок фермы значительное повышение надоев молока по сравнению с прошлым годом. Это не может не радовать их. Несомненно, у коллектива доярок Лазарцевской фермы есть все предпосылки, чтобы увеличить надой молока и получить от каждой коровы 2000 кг молока за год.

А. МИХАЛИЦЫН.

СТРОИТЕЛЬНЫМ ОРГАНИЗАЦИЯМ

Из доклада второго секретаря РК КПСС Ф. И. Тарасова

В директивах XXIV съезда КПСС по девятому пятилетнему плану развития народного хозяйства СССР подчеркнуто, что важнейшей задачей в создании материально-технической базы коммунизма является коренное улучшение капитального строительства и ввода в действие мощностей и основных фондов, а также улучшение качества строительства.

В связи с этим партией поставлена задача: всемерно повышать эффективность строительства, сокращать сроки работ и повышать их качество, лучше использовать технику, добиваться максимальной отдачи капитальных вложений.

Выполнение этих грандиозных задач требует развития и совершенствования базы строительных организаций, промышленности строительных материалов и всей строительной индустрии в целом, ибо без этого невозможно добиться ускоренного роста производительности труда, являющейся, по определению В. И. Ленина, самым главным, самым важным условием для победы нового общественного строя.

Районный комитет партии и исполком районного Совета депутатов трудящихся вопросам строительства уделяют большое внимание. Они рассматривались на заседаниях бюро РК КПСС, исполкомах райсовета.

Практические результаты строительства в районе очевидны. Почти решена проблема строительства животноводческих помещений для крупного рогатого скота. В большинстве хозяйств построены автогаражи и мастерские. С большим трудом, но продвигается и дорожное строительство. Изменился облик районного центра и центральных усадеб некоторых хозяйств. Все это итог совместной деятельности партийных организаций, сельских и поселковых Советов, руководства колхозов, совхозов, промышленных предприятий и строительных организаций, которые правильно понимают роль капитального строительства в народном хозяйстве.

Однако, если исходить из потребностей в строительстве, то наши возможности далеко не обеспечивают их удовлетворение. В районе имеется четыре подрядных строительных организации. За три года пятилетки ими выполнен объем строительных работ на 5,5 млн. рублей.

В 1973 году наиболее успешно работала Тоншаевская МСО, выполнившая объем работ на 844 тысячи рублей при плане 778 тыс. рублей. Организация выполнила годовой план на 108 процентов. Успешно выполнил план прошлого года строительный участок Тоншаевского райпо. Эти подрядные строительные организации из года в год увеличивают объемы строительно-монтажных работ.

Тоншаевская МСО с 1966 года по 1973 год увеличила объем работ со 180 тысяч рублей до 844 тысяч рублей, а строительный участок райпо с 1968 года создания — с 60 до 311 тысяч рублей.

Хуже обстоят дела в Альцевском строительном и Тоншаевском ремонтно-строительном участках. План строительно-монтажных работ 1973 года Альцевский СУ выполнил на 87 процентов, Тоншаевский РСУ — на 81 процент.

Почему одни строительные организации работали успешно, а другие не только не выросли, а даже сократили объемы работ? Причины здесь много. Но главная причина кроется в развитии производственной базы строительных организаций, в отношении к данному вопросу руководства строительных организаций.

В Тоншаевской МСО за последние три года на развитие производственной базы освоено 317,5 тысячи рублей, в текущем году запланировано освоить 236,7 тысячи рублей, а в Альцевском СУ за эти годы на развитие базы не было вложено ни рубля, Тоншаевскому РСУ в 1973 году также не выделялись средства на развитие базы.

Находя вопрос развития производственной базы строительных организаций тем главным звеном, уцепившись за которое, можно успешно разрешить вопросы строительства в районе, XIII пленум районного комитета партии в мае 1973 года, рассмотрев данный вопрос, утвердил конкретные мероприятия и обязал первичные партийные и другие общественные организации, руководителей строительных организаций претворить намеченные мероприятия в жизнь.

Основные производственные фонды Тоншаевской МСО составляют 568 тысяч рублей. Здесь имеются мастерская, автогараж, приспособленные помещения под столярный и лесопильный цеха, 32 квартиры для своих работников.

Выполняя постановление XIII пленума райкома партии, в Тоншаевской МСО построены котельная, лесосупильная камера, готовится площадка первой очереди полигона железобетонных изделий, построен склад цемента на 600 тонн с простейшей механизацией, значительно облегчающей тяжелый физический труд, близки к сдаче два 12-квартирных жилых дома, строится и, возможно, будет сдан в текущем году столярный цех с бытовыми помещениями.

Тоншаевская МСО получила в последнее время от

объединения и в настоящее время имеет современную технику: экскаваторы, бульдозеры, автогрейдер, скрепер, погрузчик. Это позволит МСО успешно производить в колхозах строительные работы. Говоря об обеспеченности техникой, следует отметить, что по тем объемам работ, которые возложены на МСО, последняя обеспечена недостаточно. Уже сейчас организация испытывает острую необходимость в башенном кране. Стоит довести объект до перекрытия второго этажа, как стройка замораживается на продолжительное время, ибо стрела имеющихся автокранов не позволяет уложить плиты на такую высоту. Так было на фанерном заводе, Б-Селковской школе и других объектах.

Необходимо пополнять и автопарк. Уже в настоящее время для перевозки сыпучих грузов МСО требуется 12 самосвалов, а имеется семь. В использовании автотранспорта в МСО есть резервы. Автотранспорт не работает в субботние дни. Сейчас принимаются меры по использованию этого резерва, однако, без дальнейшего обеспечения техникой МСО не сможет выполнить стоящие перед ней задачи. Поэтому колхозам — членам райкома этой организации необходимо выделять из своих фондов автотракторную технику. Примером этого могут служить колхозы Ковернинского района, которые передали своей МСО, имеющей трехмиллионную программу в 1973 году, половину своих фондов на автотехнику, а в 1974 году передали все фонды.

Необходимо иметь в виду, что на десятую пятилетку нашей МСО намечается план строительно-монтажных работ на 10 млн. 940 тыс., то есть в среднем на каждый год пятилетки МСО должна осваивать по 2 млн. 185 тыс. рублей. Но так как с первых лет пятилетки МСО не сможет выйти на этот средний показатель, то к 1980 году она должна осваивать около 3 млн. рублей.

Программа напряженная, поэтому надо, не дожидаясь 1976 года, форсировать строительство жилья. Без разрешения жилищной проблемы не решить вопроса обеспечения кадрами. Если сейчас в МСО работает 152 человека, то для достижения 3-х миллионного рубежа потребуется 400 человек. Если в 1975 году МСО построит три 12-квартирных дома, то на балансе этой организации будет 92 квартиры. Следовательно, с 1976 года по 1980 год в МСО нужно ежегодно строить, как минимум 50 квартир. Также необходимо строить и другие объекты производственной базы: цех лесопилки с двумя пилорамами, цех для изготовления фибролита, с пуском первой очереди полигона железобетонных изделий продолжать строительство второй очереди этого объекта, достроить здание под магазин, столовую и общежитие. Для создания необходимых условий рабочим, работающим в МСО, необходимо будет построить детский комбинат.

Укрепляет производственную базу и строительный участок райпо. Эта строительная организация имеет основных производственных фондов на 180 тысяч рублей.

Выполняя постановление пленума, в этой строительной организации построен и сдан в эксплуатацию трехквартирный дом в прошлом году, а также достраиваются и будут сданы 12- и 3-квартирные дома в текущем году. Построен гараж на 25 автомашин. В этом году также будут сданы в эксплуатацию растворный узел и кузница, цех столярных изделий. Именно благодаря деятельности этого участка в районном центре появились такие объекты, как универсам, ресторан с гостиницей, гастронорм, новое здание госбанка, а в скором времени строительный райпо сдадут хлебозавод, склад заготовкочторы.

Однако для более успешной работы строительному участку необходимо построить полигон железобетонных блоков, чтобы не быть зависимым от поставки отдельных мелких строительных конструкций.

В целях обеспечения рабочей силой, без чего нельзя развивать базу, в строительном участке наметили ежегодно за счет средств приобретения сдавать по одному трехквартирному дому для работников участка.

Дальнейшее развитие базы немыслимо без обеспечения участка техникой, поэтому необходимо выделить один самосвал, гусеничный трактор с навесками, бульдозер и погрузчик, колесный трактор с тележкой. Растворный узел нужно укомплектовать двумя бетономешалками, а цех столярных изделий — нужным оборудованием для обработки древесины.

Мало в чем изменилась в последнее время производственная база Тоншаевского ремонтно-строительного участка. В настоящее время, правда, ведется строительство котельной, которая по постановлению пленума должна быть сдана еще в 1973 году. В 1974 году должны быть построены материальный склад, 12-квартирный жилой дом и другие объекты. Но к строительству их еще не приступали, так как не выделено средств. Дальнейшее развитие участка сдерживается и отсутствием жилья. Недостаток жилья приводит к недостатку рабочей силы. Поэтому неполностью осваиваются даже те средства, которые выделяются на развитие собственной базы.

Недостаточно строительный участок обеспечен и тех-

никой. Необходимо в ближайшее время выделить участку самосвал, трактор с бульдозерной навеской, грузовую автомашину и другую технику. Однако, следует отметить, что и имеющаяся техника здесь эксплуатируется плохо, больше простаивает. Руководителям строительной организации необходимо глубоко продумать вопрос скорейшей реконструкции цеха столярных изделий, увеличения освоения средств по новому строительству.

Не хуже, чем в РСУ, но и не лучше обстоит дело в Альцевском строительном участке. Эта организация имеет основных производственных фондов на 253 тысячи рублей. Но трудность положения Альцевского СУ заключается в том, что за последнее время многие высококвалифицированные работники ушли из организации, пользуясь неправильной информацией руководства треста и стройучастка о якобы предстоящей ликвидации строительной организации. Считая себя в районе временной организацией, руководители стройучастка не принимали никаких мер к созданию своей производственной базы. Поскольку своей собственной базы Альцевский стройучасток не имеет, а эта организация в районе существовать будет, вопрос развития производственной базы данного участка является сейчас особо актуальным. В ближайшее время здесь необходимо отремонтировать мастерские, построить лесозавод, растворный узел с площадкой для изготовления железобетонных блоков, склад цемента, материальных ценностей, мастерские. Поэтому необходимо подумать и над тем, как решить жилищную проблему. Нарастание объемов строительства, невозможно без пополнения кадров. Руководству стройучастка следует задуматься над тем, как быстрее построить общежитие на 150 мест для работающей молодежи участка, переселить значительную часть строителей, проживающих в щитковых домах, ничем не отличающихся от барачного фонда, в новые благоустроенные квартиры. Наряду с этим Альцевскому стройучастку предстоит построить в торфопредприятии больницу, Дом культуры, строить жилье согласно генеральному плану, осваивать новые площади на болоте. Развитие базы Альцевского СУ преследует цель — обеспечить дальнейший подъем экономики Тоншаевского района. В настоящее время укрепляется техническая база участка. Трест выделил несколько грузовых автомашин, 2 колесных трактора и другую технику. Сейчас принимаются самые активные меры по укреплению базы.

Несомненно то, что основные производственные фонды строительных организаций района возросли. Но нельзя умолчать о том, что эффективность использования этих фондов в строительных организациях еще крайне низка. За 1973 год фондотдача на рубль основных производственных фондов выразилась в СУ Тоншаевского райпо 6,14 рубля, РСУ — 2,14, МСО — 1,68, Альцевском СУ — 1,54 рубля. Наилучший показатель фондотдачи в СУ райпо. Однако и здесь он снизился по сравнению с 1972 годом на 1,26 рубля. Бесспорно, что у строительных организаций есть еще резервы для увеличения объемов строительно-монтажных работ, использование которых зависит от самих строителей. Плохо сработали строительные организации в первом полугодии текущего года. Полугодовой план строительно-монтажных работ выполнен на 73 процента, что составляет 29 процентов годового плана. Строительные организации по различным причинам выбились из графиков строительства на пусковых объектах. Так, Тоншаевская МСО к 25 августа должна сдать Ошминскую школу, РСУ к этому же сроку — интернат, Альцевский СУ уже давно должен был сдать очистные сооружения в торфопредприятии. Работа на некоторых объектах в последнее время несколько оживилась, однако, темпы строительства еще не настолько велики, чтобы устранить отставание и обеспечить заделы на будущие месяцы.

Одним из общих недостатков строителей является низкое качество строительства. Так, при перекрытии первого этажа Большеселковской восьмилетней школы один конец был уложен ниже на ряд кирпичей кладки, в результате чего пришлось ломать кладку и перекладывать заново. Просто строители Тоншаевской МСО подошли халатно к выполнению своих прямых обязанностей. Желает иметь много лучшего качество кладки и на других строительных объектах. Нередко можно видеть, что в стенах между кирпичами зияют отверстия. На строительных объектах много организационных неполадок, неоперативности в обеспечении строителей теми строительными материалами и техникой, которые имеются в строительных организациях. И не случайно, что в районе до сего времени нет ни одной бригады, которая бы работала по методу бригадного подряда Николая Злобина.

Недостаточная работа в строительных организациях ведется по воспитанию, подготовке и расстановке кадров. Так, из 44 человек наличного состава инженерно-технических работников только 3 человека имеют высшее образование, 15 человек — среднее специальное, 58 процентов от общего числа — практики. Руководители

— ПРОИЗВОДСТВЕННУЮ БАЗУ

строительных организаций ждут, когда к ним придут специалисты с высшим образованием по направлению вузов. Необходимо самим направлять на учебу в вузы своих стипендиатов. Недостаточно готовятся кадры и массовых профессий. Так, РСУ по сегодняшней программе обеспечен рабочей силой только на 56 процентов, Альцевский СУ — на 58, МСО — на 78. В строительных организациях не хватает каменщиков, плотников, механизаторов и других профессий. В Тоншаевской МСО, например, из-за недостатка кадров механизаторов простаивают четыре транспортных единицы: скрепер, автогрейдер и два трактора.

Партийным, профсоюзным комсомольским организациям необходимо улучшить политико-воспитательную работу с кадрами. Организовать экономическую и политическую учебу в своих коллективах. Много предстоит сделать руководству строительных организаций и по укреплению трудовой дисциплины.

Большие объемы строительных работ осуществляются хозяйственным способом. Примером этого в районе

может служить Шайгинский ДОЗ, участок Хмелевицкой ПМК, Пижемский леспромхоз, колхоз имени Ленина, Пижемский лесхоз, колхоз имени Тимирязева и другие. Ежегодно на предприятиях, в колхозах и совхозах строятся хозяйственным способом десятки жилых домов, производственные объекты.

Значительно улучшилось за последние годы и состояние дорог в районе. В текущем году должны сдать участок дороги до Вякшенера, который будет пятым направлением от районного центра с твердым покрытием. Подготовлено земляное полотно на Кочичиги и «Колос». Однако, в районе по дорожному строительству делается далеко не все. Некоторые руководители предприятий, организаций района до сего времени считают, что дорогами должен заниматься только дорожный отдел. Это неправильно. Нет необходимости доказывать наличие прямой связи между состоянием дорог, строительством объектов, экономикой, культурой. Знают об этом и в МСО. Так, из-за бездорожья в колхозе «Ко-

лос» МСО не смогла в текущем году приступить к строительству картофелехранилища, включенного в титул. Однако это не изменило у руководства МСО отношения к дорожному строительству. Данная организация до сего времени не принимала мер к выполнению плана дорожных работ текущего года. Аналогичное отношение к дорожному строительству наблюдается у руководителей других хозяйств и организаций.

Программа развития сельского хозяйства Нечерноземной зоны РСФСР, наряду с другими направлениями, предусматривает широкий размах производственного, жилищного и культурного строительства, преобразования сел и деревень в благоустроенные поселки. В своем постановлении ЦК КПСС и Совет Министров СССР задачу преобразования сел и деревень определили как одну из главных. Успех выполнения этой задачи во многом будет зависеть от строительных организаций, их производственных мощностей, кадров строителей.

Из выступлений в прениях

Д. П. СУНЦОВ, председатель межколхозной строительной организации.

В связи с постановлением ЦК КПСС и Совета Министров СССР «О мерах по дальнейшему развитию сельского хозяйства Нечерноземной зоны РСФСР» перед нами, строителями, сказался выступающий, ставятся большие задачи. За предстоящую десятую пятилетку мы должны выполнить строительно-монтажных работ на сумму около 11 миллионов рублей. Таким образом, объем строительных работ увеличится примерно в три раза. В будущую пятилетку МСО должна ежегодно осваивать примерно 2,2 миллиона рублей. Сегодня мы с таким объемом работ справиться не сможем. Это не позволяет наша производственная база. Чтобы выполнить задачи, которые ставятся перед нами в будущем, нам необходимо усилить экономическую базу и производственные мощности. С этой целью необходимо построить ряд новых производственных зданий.

Для более полного обеспечения столярными изделиями строящихся объектов и которые будут строиться в будущем, необходимо иметь столярный цех большой мощности. Коллектив МСО уже приступил к его строительству. Нам нужен полигон по изготовлению железобетонных изделий производительностью 5 тысяч кубометров в год, новый цех лесопиления и другие.

В строительной организации развинуто большое жилищное строительство. Это поможет в будущем укрепить и улучшить кадры строителей. Если сейчас мы имеем в наличии 32 квартиры, то к 1977 году планируем увеличить фонды жилья на 44 квартиры. Для улучшения культурно-бытового обслуживания строителей планируется строительство детского комбината на 140 мест, строится магазин, столовая и другие объекты.

Уже в настоящее время МСО нуждается в улучшении обеспечения строительными механизмами и автотранспортом. А с возрастанием объемов строительства в будущей пятилетке нам необходимо будет иметь девять экскаваторов, сейчас их всего два. Для успешного обеспечения строительных объектов стройматериалами и для перевозки сыпучих грузов МСО необходимо иметь не менее 53 автотранспортных единиц. Наряду с этим требуется пополнить автотракторный парк бульдозерами, гусеничными и колесными тракторами.

Важнейшей задачей МСО является развитие строительства в колхозах и совхозах района жилищного и производственных объектов. В будущую пятилетку МСО должно произвести в колхозах и совхозах района строительно-монтажных работ на сумму около 8,2 миллиона рублей. Это трудная и сложная задача. Но коллектив строительной организации приложит все усилия для того, чтобы выполнить возложенные на нее задачи.

И. Л. СЛАСТНИКОВ, директор совхоза «Прогресс».

Строить — значит жить, сказал выступающий. За пять лет существования совхоза построены животноводческие помещения для крупного рогатого скота: два коровника на 200 голов, двор для телят на 100 голов и другие.

В совхозе построен 12-квартирный жилой дом, новое здание конторы, в которой кроме помещений для управленческого аппарата размещены медпункт и столовая.

Решением исполкома областного Совета еще ранее было принято решение о строительстве в совхозе животноводческого комплекса крупного рогатого скота на 400 голов. Но по выполнению этого решения пока ничего не делается. Тридцать тысяч рублей на строительство коровника в этом году выделено, но беда в том, что нет строителей.

В совхозе ведется строительство хозяйственным способом жилья, складских помещений и других объектов. Но надо отметить, что строить трудно. Трудно достать строительные материалы. Чтобы, например, найти одну тысячу листов шифера или рубероида для покрытия здания или склада, приходится десятки раз обращаться в различные инстанции. Трест совхозов также стройматериалов почти не дает.

Многие рабочие совхоза нуждаются в жилье. Но мы строим мало и медленно. Нет средств. Сейчас в совхозе

строится двухквартирный дом, а средств на него также не выделено. Несмотря на трудности, труженики совхоза наряду с основными задачами уделяют и впредь будут уделять большое внимание развитию строительства производственных объектов и жилья в своих перспективных населенных пунктах.

Б. Н. СМЕРНОВ, прораб РСУ.

Наш строительный участок на протяжении нескольких лет в своем развитии как-бы топчется на одном месте. Производственные планы и задания выполняются с большим напряжением. Главная причина этого — необеспеченность кадрами строителей.

Ремонтно-строительный участок обеспечен рабочей силой только на 50 процентов. Не хватает каменщиков, плотников, штукатуров, маляров и других. Чтобы разрешить проблему кадров, нам необходимо строить больше жилья для рабочих РСУ. На пленуме было много сказано критики в наш адрес. И это правильно. Строительство мы ведем на многих объектах. Поэтому объекты строятся долго. Желает иметь лучшего и качество строительства и ремонта, которые мы ведем. Слаба у нас и своя производственная база. За два предыдущих года на развитие ее не было освоено ни копейки. В 1974 году нам на эти цели выделено 35 тысяч рублей. Наша задача — их освоить. В стройучастке необходимо создать условия для изготовления мелких конструкций из железобетона. Однако мы надеемся, что Шахунский РСУ будет нам поставлять сборные блоки из железобетона, как это запланировано нашим трестом.

Нуждается стройучасток и в пополнении автопарка. Сейчас нам необходимо иметь не менее трех самосвалов. Благодаря этому РСУ обеспечил бы все строящиеся объекты необходимыми стройматериалами и сыпучими грузами.

В коллективе РСУ трудятся много хороших производственников. Среди них каменщик В. Н. Целищев, плотник И. П. Иленкин, шофер Л. П. Герасимов. Большим уважением и авторитетом в коллективе пользуется бригада штукатуров-маляров, которой руководит Г. А. Репина. В июле — августе частично ликвидировано отставание строительных работ, которое было допущено ранее. Коллектив напряженно потрудился в июле. Производительность труда составила в июле 101,6 процента. Успешно выполнен план строительных работ. Задача строителей состоит в том, чтобы и в будущем улучшать свою работу.

В. К. ГЛУХОВ, председатель колхоза имени Ленина.

Наше хозяйство имеет 1 миллион 330 тысяч рублей основных средств. Резко возрастают основные средства колхоза, особенно за счет капитального строительства. Так, в 1972 году в строительство было вложено 95 тысяч рублей, в 1973 году — 145, а в 1974 году планируется объем строительно-монтажных работ на 200 тысяч рублей. В колхозе развернулось большое строительство и оно год от года все возрастает. Этого требует от нас сама жизнь. В хозяйстве строятся животноводческие помещения, склады под зерно и удобрения, жилые дома, Большецелковская восьмилетняя школа. Большинство объектов в колхозе строит МСО. Но работы ведутся медленно и не всегда качественно. Необходимо укрепить строительную организацию техникой, увеличить ее мощности с тем, чтобы строительство в колхозах и совхозах велось быстро и качественно. Не секрет в том, что восьмиквартирный дом строится уже четвертый год. А люди ждут. К 1 января 1975 года должна открыться двери восьмилетняя школа, но вряд ли она будет сдана в установленный срок, если работы на объекте сейчас не ведутся. Рабочие сняты на другие объекты.

Сейчас особенно надо обращать внимание, сказал в заключение В. К. Глухов, на своевременное и правильное получение проектной документации, на увязку строительства новых объектов со старыми, на необходимость проектирования подъездных путей вместе со строящимся объектом, снабжения объектов водой, теплом, электроэнергией.

В. А. КУДРЯШОВ, начальник стройучастка райпо.

В четвертом году девятой пятилетки у нас много пусковых объектов. Среди них такие важные объекты, как хлебозавод, 12-квартирный дом, склад заготконторы. Строятся силами стройучастка производственные объекты, сдача в эксплуатацию которых позволит нам укрепить материальную базу. В ближайшее время вступит в строй новая кузница, уже построен железобетонный узел, однако его пуск сдерживается тем, что нет двух бетономешалок. Успешной работе коллектива мешает многое — это нехватка стройматериалов, технологического оборудования, автотранспорта. Дальнейшие работы по пуску хлебозавода в эксплуатацию сдерживаются отсутствием необходимого технологического оборудования, красного кирпича и других строительных материалов. Беспокойство вызывает и то, что затягиваются работы по монтажу оборудования, которые должны произвестись согласно договора строительно-монтажного управления № 9.

Строительство двенадцатиквартирного дома сдерживается тем, что нет перекрытий для второго этажа. Большие трудности в работе вызывает у нас и нехватка автотранспорта. Но благодаря помощи автотранспортом со стороны районной «Сельхозтехники» (управляющий В. Н. Горячев), мы вывезли более 500 кубических метров щебня, гравия на строительные объекты.

Несмотря на определенные трудности, строители полны решимости сдать все пусковые объекты в срок и выполнить намеченные планы и задания.

А. П. МАКОВЕЕВ, председатель колхоза «Путь Ленина».

Большие мероприятия планируется провести в жизнь в колхозе «Путь Ленина». Правление колхоза, партийная организация усиленно работают над тем, чтобы значительно облегчить труд полеводов, животноводов, всех тружеников хозяйства. Не то сейчас время, чтобы колхозники переносили на себе мешки с зерном, картофелем. Тем более это непосильно и экономически невыгодно, когда ежегодно возрастает объем производимой продукции. Выход один — строить механизированные тока, картофелехранилища, зернохранилища, высококомплексные животноводческие комплексы. За три года девятой пятилетки в хозяйстве построен ряд важных в экономическом отношении животноводческих объектов. В будущей пятилетке мы должны ввести в эксплуатацию животноводческий комплекс для крупного рогатого скота на 800 голов. Уже сейчас в хозяйстве строится механизированное картофелехранилище на 500 тонн. В 1975 году начнем строить зерносклад емкостью на 1 тысячу тонн зерна. Планируется также установить современную зерновую сортировку КЗС-20 мощностью 20 тонн в час.

Все это, несомненно, облегчит труд наших колхозников, повысит производительность труда, повлияет на снижение себестоимости продукции. Правление колхоза большое внимание уделяет и строительству жилья. Только в этом году запланировано построить 10 квартир. 4 квартиры хозяйственным способом мы уже сделали, а 6 квартир должны построить строители МСО, однако, к этим работам МСО еще не приступила. Вероятно, руководители МСО, больше всего уделяют внимания строительству производственных зданий, а строительство жилых домов в колхозах и совхозах района считают второстепенным делом. Не случайно ряд строящихся жилых домов в колхозах «Путь Ленина», имени Кирова и других не сданы в эксплуатацию до сих пор, хотя сроки сдачи объектов давно прошли.

На пленуме также выступили начальник производственно-технического отдела треста № 1 Горьковоблремстрой В. К. Захаров, заместитель председателя совета Горьковоблмежколхозострой Н. В. Быстров, секретарь партийной организации колхоза «Малокаменский» В. П. Яровиков, заместитель председателя райисполкома Ю. В. Хлыбов, управляющий трестом Горьковторфстрой В. Д. Никитин, первый секретарь РК КПСС Н. П. Воробьев.

УМЕЛЫЕ СТАНОЧНИКИ

Коллектив Тоншаевского цеха Семеновской фабрики сувениров успешно трудится в этом году. Полугодовой план выполнен на 176 процентов. Реализовано продукции на сумму 97 тысяч рублей вместо 55 тысяч рублей по плану.

Умело работают на станках по производству шкатулок, ваз, кофейниц, солонок, пудрениц токари Вячеслав Родичев, Нина Хлыбова, Василий Валов и другие. Свои дневные задания они перевыполняют на 30—35 процентов.

Много труда, опыта, умения в общее дело коллектива вносит мастер Валентина Клепцова. Многих молодых парней и девчат, принятых на работу вначале в качестве учеников, обучила она чудесному делу — из липовой древесной заготовки делать нужные всем вещи, различные сувениры.

Успешно работает коллектив цеха и по выполнению плана третьего квартала.

А. ХЛЫБОВ,
начальник цеха.

Из поэтической тетради

СТОЛИЦА ДЕТСТВА

Возле речки синий ельник,
Старый дедовский плетень...
До чего ж светло в деревне!
Даже ночь как ясный день.
Здесь моя столица детства,
И луга мои, и лес...
Жизнь смотри — не наглядеться,
Век живи — не надоест.
С каланчи на косогоре
Далеко вокруг видать:
Гулко плещется в заторе
Беспокойная вода.
Возле речки бродит стадо,
Утки плещутся в пруду...
И светлею снова взглядом
У деревни на виду.
Все в деревне, как и прежде,
Как водилось в старину, —
Встретят гостя по одежде,
Провожают по уму.

КРИТИКИ

Принес я в цех стихи,
Ребятам прочитал
Под шум машин горячих
Да станков гуденье.
И думал: «Хорошо!»
И одобренный ждал,
А парни все стоят
В недоуменьи.
Вдруг хмуро встал один:
«А где о нас? — спросил, —
Поэзию в цветах,
В березках ищешь?
А с кем живешь, работаешь —
Забыл?
О нас, рабочих,
Почему не пишешь?»
Я, как оплеванный,
Среди друзей стоял
И в первый раз не мог
Найти ответа,
Блокнот стихов мне руки обжигал.
И понял я, как трудно быть

поэтом.

Н. ШВЕЦОВ.

УРОК НЕ ПОШЕЛ В ПРОК

Одной из серьезных побудительных причин нарушения общественного порядка и многих преступных действий является пьянство. Хотя в нашей стране ведется решительная борьба с пьянством, но оно еще имеет место. Worse того, к алкоголю прибегает несовершеннолетняя молодежь, в том числе учащиеся школ.

Четвертого июля текущего года в отделение милиции в нетрезвом состоянии был доставлен ученик 7-го класса Тоншаевской средней школы Г. Майоров. Спиртные напитки он распивал с несовершеннолетними В. Кальсиным и В. Волковым, которые окончили в этом году 8 классов этой же школы. В период летних каникул ребята работали в различных организациях. На деньги В. Волкова незнакомый парень купил две поллитры красного вина, которые они распили. Зачинщиком выпивки был Г. Майоров, а остальные не отказались. Материалы по данному делу были направлены в комиссию по делам несовершеннолетних при Тоншаевском райисполкоме, которая наложила штраф на родителей Волкова и Кальсина в сумме 30 рублей.

Или еще пример. В отделение милиции 23 июля был доставлен несовершеннолетний А. Смирнов, который находился в пьяном виде в районном Доме культуры, выражался нецензурными словами, курил, при задержании оказал сопротивление работникам милиции. За совершение мелкого хулиганства он подвергнут аресту сроком на 15 суток.

В этот день А. Смирнов распивал спиртные напитки тоже с несовершеннолетними А. Чумаковым и А. Козловым. Все они состояли на учете в детской комнате милиции. А. Чумаков

Пьянству — бой

и ранее доставлялся в отделение будучи в нетрезвом состоянии. Руководителям межколхозной строительной организации сообщили о правонарушении А. Чумакова и предлагали обсудить его поведение, однако, с декабря прошлого года и до сего времени РОВД не получило ответа. Как говорят: «Урок не пошел в прок».

Из приведенных примеров видно, что причиной пьянства несовершеннолетних является отсутствие контроля со стороны родителей, воспитательного воздействия коллектива, в котором они работают.

Большую помощь в борьбе с алкоголизмом призваны оказать работники торговли. Правилами торговли категорически запрещена продажа несовершеннолетним спиртных напитков и табачных изделий. Работники прилавка, нарушившие эти правила, несут материальную ответственность, то есть они могут быть оштрафованы от 10 до 25 рублей, а при повторном нарушении — от 50 до 100 руб-

лей или наказываются исправительными работами на срок до одного года.

Несмотря на это, некоторые продавцы нашего района нарушают правила торговли. Например, 2 марта 1974 года продавец магазина, расположенного в д. Б. Селки, З. В. Втюрина продала поллитру красного вина в первой половине дня несовершеннолетнему В. Рябкову из д. Шимбуй. Выпив вино, Рябков стал приставать без каких-либо причин к А. М. Давыдову, выражался нецензурными словами, угрожал расправой, ударил последнего кулаком в плечо. За совершение мелкого хулиганства В. Рябков подвергнут аресту сроком на 10 суток. В отношении З. В. Втюриной направлено представление в Тоншаевское райпо с целью недопущения в дальнейшем подобных случаев и решения вопроса о дисциплинарной ответственности указанного продавца. Хочется верить, что изложенные факты послужат уроком для всех несовершеннолетних, их родителей и продавцов.

Н. РУМЯНЦЕВА,
инспектор детской комнаты милиции.

Телевидение

Суббота, 24 августа

9.30 — «Лелишна из третьего подъезда». Спектакль. 10.20 — Музыкальная программа «По письмам зрителям». 10.50 — «Для вас, родители». 11.20 — «Рассказы о русских художниках». Илья Репин. 11.45 — «Больше хороших товаров». 12.15 — «Кукла с миллионом». Фильм. 13.30 — «Здоровье». 14.00 — Концерт. 14.55 — Вам отвечает министр электротехнической промышленности СССР А. К.

Антонов. 15.25 — Программа мультфильмов. 16.05 — «В мире животных». 17.05 — «Дети Страны Советов». 18.00 — Финал Кубка европейских чемпионов по хоккею. ЦСКА — «Брюнес» (Швеция). 20.15 — Поет народный артист СССР Д. Гнатюк. 21.00 — «Время». 21.30 — «Кинопанорама». 23.00 — «Любителям оперетты».

Воскресенье, 25 августа

9.30 — «Будильник». 10.00 — «Служу Советскому Союзу!» 11.00 — «Музыкальный киоск». 11.30 —

«Встреча юнкоров телестудии «Орленок» с адмиралом, доктором исторических наук В. Ф. Трибуцем». 12.20 — «Сельский час». 13.20 — «Родная кровь». Фильм. 14.45 — Выступление министра угольной промышленности СССР Б. Ф. Братченко. 15.00 — Концерт по заявкам. 15.40 — «Международная панорама». 16.10 — Чемпионат Европы по водным видам спорта. 16.30 — Программа мультфильмов. 17.00 — «Клуб кинопутешествий». 18.15 — Чемпионат

МАГИСТРАЛЬ ДРУЖБЫ

На тысячи километров протянулся магистральный газопровод СССР — Болгария. Он берет начало в Западной Сибири, пересекает Урал и европейскую часть Советского Союза, проходит через Румынию и, преодолев широкий, полноводный Дунай, продолжает путь по Болгарии.

Недавно строители и монтажники отметили знаменательное событие — завершен болгарский участок газопровода от реки Дуная до города Враца. Советский газ первым получил Врачанский химический комбинат. Строители протянули многокилометровую газовую магистраль через поля Добруджи, леса и болота предгорий. Нелегко было на крутых, каменистых склонах Балканских гор. Позади штурм самого трудного участка газопровода — по дну трансевропейской реки Дунай. На 20-километровую глубину под руководством советских специалистов и при помощи советской техники была уложена стальная нить, связанная румынский и болгарский участки газопровода.

На болгарском участке было выполнено более 1,5 млн. кубических метров земляных работ, большей частью в сложных, горных условиях. Только на территории Болгарии и Румынии уложено 130 тыс. тонн труб. Построено 350 трубопроводов через реки, каналы, автодороги, железнодорожные линии.

Работы на газовой магистрали проводились по комплексному сетевому графику, составленному советскими специалистами. Большинство сварщиков, монтажников, трубоукладчиков и эксплуатационников прошло хорошую производственную практику в Советском Союзе.

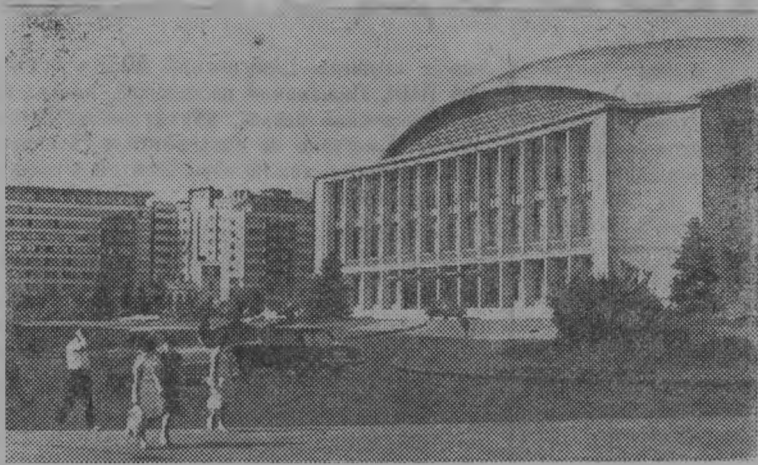
Сейчас на участках газопровода проводится продувка труб, испытание их под высоким давлением, регулировка механизмов, промышленных газораспределительных станций. Кроме Врачанского химкомбината, газ получит Кремиковский металлургический комбинат, химические заводы Девни и Старой Загоры, ряд энергетических объектов.

Широкое использование газа в химической промышленности, металлургии и других отраслях народного хозяйства создаст новые возможности для совершенствования технологий производства, снижения себестоимости продукции, улучшения условий труда. Газопровод СССР — Болгария — одно из ярких проявлений советско-болгарской дружбы, расширения и углубления социалистической экономической интеграции.

Л. ХАРЬКОВ,
корр. ТАСС.
София.

Зам. редактора
В. С. РЫБАКОВ.

23 августа исполняется 30 лет со дня освобождения Румынии от фашистского ига



Социалистическая Республика Румыния. Дворец республики в Бухаресте.
Фото А. Стужина. (Фотохроника ТАСС).

ДОБРЫЕ ТРАДИЦИИ Г О С Т И ПРИВОЗЯТ ПРАЗДНИК

Дом культуры в селе Никольском стоит на берегу океана. Рядом — памятник Берингу, чье имя носит остров. Самолет с концертной бригадой еще только вылетел из Петропавловска, а островитяне уже готовились к встрече гостей. Горожане везли не просто концерт, а праздник искусств, который открылся выставкой работ камчатских художников. Некоторые картины посвящались островитянам. Художников привлекли суровая красота этого края, мужественный труд его жителей.

На сцене дома культуры шли совместные репетиции горожан и любителей самодеятельного искус-

ства островного села. Два дня были заполнены разнообразной программой. Островитяне услышали лекции о музыкальном искусстве. Они сопровождали выступления студентов музыкального училища. Камчатские поэты читали свои стихи. Со сцены звучали песни, музыка, исполнялись танцы народов СССР.

В школе - интернате балетмейстер Сергей Кевевтегин помог создать танцевальную группу, разучить танцы северных народностей. Работники городского дома пионеров организовали для самых маленьких кукольные спектакли. Горожане выступали в тесном сотрудничестве с сельскими любителями самодеятельного искусства.

Праздники искусств в селах полуострова стали традицией. Горожане не просто выступают с концертами, привозят выставки, но и проводят с сельскими артистами совместные репетиции, помогают составить планы работ.

М. ЖИЛИН,
корр. ТАСС.
Камчатская область.

МОЗАИКА

НЕ ГОВОРИ „ГОП“...

Супружеская чета из деревни на острове Суматра узнала из газет, что на их лотерейный билет выпал главный выигрыш. На радостях они решили сжечь свою хижину и переехать в город. Когда от жилища осталась куча пепла, супруги вдруг вспомнили, что забыли вынуть из-под циновки счастливый билет...

ФЕНОМЕН ИЗ ИНДИИ

Шакунтала Дэви, 32-летняя индуска, приглашена недавно канадской высшей школой на гастрольные выступления. Она должна будет демонстрировать свои необычные математические способности. Выступая недавно перед студентами в американском городе Гамильтоне, она за 40 секунд извлекла квадратный корень из числа, имеющего 39 цифр.

мира по боксу. 19.40 — «Включите северное сияние». Фильм. 21.00 — «Время». 21.30 — Концерт.

Правление, партийная и профсоюзная организации колхоза «Коммунар» глубоко скорбят по поводу трагической смерти главного бухгалтера колхоза

ЕВСТРОПОВОЙ
Юлии Александровны
и выражают соболезнование родным и близким покойной.

АДРЕС РЕДАКЦИИ:
606950, р. п. Тоншаево
Горьковской области, ул.
Центральная, 40.

ТЕЛЕФОНЫ: редактора и зам. редактора — 0-16, отдела писем и бухгалтерии — 1-01, ответственного секретаря и отдела сельского хозяйства — 0-26, типографии — 1-01 (два звонка).

Газета выходит по вторникам, четвергам и субботам.
Зак. 559 Тираж 4302

Тоншаевская типография управления издательства, полиграфии и книжной торговли Горьковского облисполкома.