

Тоншаевский КОЛХОЗНИК

Орган Тоншаевского РК КПСС и районного Совета депутатов трудящихся Горьковской области

№ 7 (4061)
Год издания 36-й

ЧЕТВЕРГ, 18 ЯНВАРЯ 1973 года

Цена 2 коп.

О Б Р А Щ Е Н И Е

участников совещания сельскохозяйственного актива к животноводам и населению района

Дорогие товарищи! Претворяя в жизнь решения XXIV съезда КПСС, каждый советский человек стремится своим трудом приумножить богатства нашей Родины. Большие задачи в 1973 году стоят перед труженниками сельского хозяйства, особенно перед работниками животноводства.

Обсудив на совещании вопросы о том, как и какими путями увеличить производство продуктов животноводства, как лучше выполнить Постановление ЦК КПСС, Совета Министров СССР, ВЦСПС и ЦК ВЛКСМ «О развертывании Всесоюзного социалистического соревнования работников сельского хозяйства за увеличение производства и заготовок продуктов земледелия и животноводства в 1973 году», мы, участники районного совещания, обращаемся к труженникам молочно-товарных ферм, ко всем животноводам и населению района с призывом включиться во Всесоюзное соревнование за увеличение производства продуктов животноводства. Трудным условиям нынешней зимовки скота необходимо противопоставить свой самоотверженный труд, умение и мастерство, чтобы производство и продажа молока и мяса постоянно увеличивались.

В настоящее время в работе животноводов главным является разумное использование имеющихся кормов, чтобы каждый килограмм давал максимальную отдачу. Для этого необходимо скрамливать их животным с веса и только в подготовленном виде (измельчать, запаривать, проводить химическую обработку и т. д.). Повысить товарность молока за счет снижения его рас-

хода на внутрихозяйственные нужды.

Подготовка кормов является одним из главных резервов увеличения продуктивности животных и должна быть взята на вооружение всеми животноводами района.

Все мы хорошо знаем, что от одних и тех же коров можно получить разное количество продукции. Наглядным примером этому является тот факт, что 11 молочно-товарных ферм в районе получили в 1972 году надой от коровы выше, чем в 1971 году. 23 доярки надонли от каждой коровы свыше 2000 килограммов молока. Итоги работы передовиков убедительно показывают, что на любом участке производства имеются резервы и использовать их — задача первостепенной важности.

Успешно начали третий, решающий год пятилетки животноводы некоторых ферм. Несмотря на большие трудности в обеспечении скота кормами, доярки колхозов имени Кирова, «Коммунар», «Путь Ленина», имени Ленина и других, включились во Всесоюзное социалистическое соревнование за получение в зимний период по 1400—1500 килограммов молока от каждой коровы. Их примеру должны последовать все доярки района.

Развернутое социалистическое соревнование, широкая его гласность и умелое сочетание материальных и моральных стимулов непременно поднимут активность и инициативу людей.

Важное значение мы придаем и такому резерву, как закупка излишек сельскохозяйственных продуктов у населения.

В 1972 году в результате проведенной работы среди населения, по району продажа молока составила 142 килограмма от каждой коровы, имеющейся в личном пользовании. А в таких сельских Советах, как Ошминский — по 346 кг, Тоншаевский — по 220 кг. Колхозники деревни Зотово колхоза имени Кирова продали по 800 килограммов от каждой коровы.

Мы обращаемся ко всем колхозникам, рабочим, служащим, всем гражданам, проживающим в районе, имеющим коров в личном пользовании, принять активное участие в продаже молока государству и продать его не менее 500 тонн, или по 150 килограммов от каждой коровы.

Только напряженный труд, добросовестное отношение к своим обязанностям со стороны работников молочно-товарных ферм позволят довести валовое производство молока в колхозах и совхозах в 1973 году до 8300 тонн, а продажу его государству вместе с населением до 7900 тонн (в том числе в первом полугодии не меньше половины) и тем самым выполнить план и социалистические обязательства.

Мы призываем всех животноводов района включиться в соревнование за увеличение производства продуктов животноводства за то, чтобы наш район во Всесоюзном социалистическом соревновании занял достойное место среди других районов области.

Обращение рассмотрено и принято на районном совещании сельскохозяйственного актива 12 января 1973 года.

Ударному году — ударный труд ХОРОШИЙ СТАРТ

Организованно проходит зимовка скота на Лазарцевской молочно-товарной ферме колхоза «Путь Ленина». В 1972 году Галина Васильевна Ложкина занимала второе место по колхозу. За год от своей группы она надоила по 2098 килограммов молока.

Хороший старт в социалистическом соревновании взят в эти январские дни. За первую

декаду января Г. В. Ложкина надоила от группы в 15 коров 729 килограммов молока. Этот результат выше прошлогоднего на 62 килограмма.

В колхозе с каждым днем все шире развертывается социалистическое соревнование, за то, чтобы в зимний период получить больше молока.

В. КРЮЧКОВ.

РУБЕЖ ВЗЯТ

Закончился второй год девятой пятилетки. Подведены итоги работы Арбинского лесопункта за 1972 год. Несмотря на то, что лесосеки в основном находились на большом расстоянии: в Кировской области, в Вайском и Ошминском лесничестве, коллектив досрочно выполнил взятые социалистические обязательства. Годовой план по выпуску товарной продукции выполнен на 101 процент, а план декабря — на 111 процентов.

Помимо основной работы рабочими лесопункта уложено усов узкой железной дороги 30 километров, в прошлые же годы укладывали всего лишь 12—14 километров. Снижение себестоимости получаемой продукции позволило работникам

лесопункта сэкономить три тысячи рублей.

В ходе социалистического соревнования все девять малокомплексных бригад трудились с полной отдачей сил. Следует отметить особо отличившихся передовиков бригады Н. А. Ахмолина, П. П. Малышева, А. И. Чикишева, С. Г. Новоселова, Г. А. Коновалова. Справились со своими обязательствами и рабочие путей. В отсутствие мастера, бригадой руководил тракторист Н. Т. Махнев. С этой работой он справился успешно.

В эти дни коллектив лесопункта взял повышенные обязательства на 1973 год. Есть все предпосылки, что они будут выполнены.

Г. РОГАТНЕВ.

СОРЕВНОВАТЬСЯ КАЖДОМУ

16 января в здании райкома партии прошло совещание с руководителями промышленных предприятий, строительных организаций, транспорта, связи, торговли, работниками комсомола. На совещании шел разговор о Постановлении ЦК КПСС, Совета Министров СССР, ВЦСПС и ЦК ВЛКСМ «О развертывании Всесоюзного социалистического соревнования работников промышленности, строительства и транспорта за досрочное выполнение народнохозяйственного плана на 1973 год».

1973 год должен явиться переломным в выполнении заданий девятой пятилетки, сказал в своем выступлении второй секретарь райкома партии В. А. Костров. Этому в большой степени будет способствовать вышедшее постановление, в котором ЦК партии особое внимание и усилия соревнующихся заостряет на повышении производительности труда. В постановлении говорится, что социалистическое соревнование должно развернуться снизу доверху. Необходимо, чтобы каждый рабочий работал по личным планам. Уже несколько лет работали по личным планам связисты района. В 1973 году так

начали трудиться и работники потребкооперации.

В настоящее время руководителям предприятий, организаций предстоит вместе с партийными, профсоюзными и комсомольскими организациями провести большую работу по принятию социалистических обязательств на 1973 год и развертыванию социалистического соревнования. Необходимо основательно продумать условия социалистического соревнования и довести их до каждого члена предприятия, организации. Итоги выполнения социалистических обязательств нужно подводить регулярно, а не в конце года, как это делается в отдельных предприятиях, организациях.

На совещании выступили председатель райпотребсоюза А. И. Кислицын, директор Шайгинского ДОЗа А. Ф. Полудняков, директор Пижемского леспромхоза М. С. Трушков, начальник районного узла связи А. И. Перминова, начальник Альцевского стройучастка Г. П. Леганкин, первый секретарь РК ВЛКСМ В. В. Овсянников. Они коротко рассказали об итогах работы их коллективов за 1972 год и о задачах, стоящих перед ними в 1973 году.

НА ПОВЕСТКЕ ДНЯ— ВАЖНЫЕ ВОПРОСЫ

9 января 1973 года состоялось совместное заседание совета РОНО и пленума РК профсоюза работников просвещения. На заседании был обсужден вопрос «О ходе выполнения Постановления ЦК КПСС и Совета Министров СССР от 20 июня 1972 года «О завершении перехода ко всеобщему среднему образованию молодежи и дальнейшему развитию общеобразовательной школы».

С докладом по этому вопросу выступил заведующий РОНО А. В. Хлыбов. Он отметил, что в деле выполнения настоящего Постановления имеются определенные успехи. Улучшилась успеваемость за первое полугодие 1972—1973 учебного года по сравнению с этим же периодом прошлого учебного года и составила 95,2 процента.

Лучших результатов в обучении и воспитании учащихся добились Пижемская, Тоншаевская, Ошминская средние, Письминерская, Б-Селковская восьмилетние школы. 80 учителей района имеют полную успеваемость.

Первое сентября 1972 года принято в девятые классы 352 ученика, вместо 315 по плану. Из 612 учащихся, окончивших восьмые классы, продолжают свое образование в средних школах, техникумах и ПТУ 528 учеников.

Перевыполнен план комплектования вечерней очно-заочной школы.

В школах района лучше поставлено трудовое обучение и профориентация учащихся. В ряде школ укрепилась материальная база.

Однако в районе есть серьезные недостатки: допущен отсев из 4—8 классов, большое количество учащихся выбыло из девятых классов Пижемской, Тоншаевской и Шайгинской средних школ. По-прежнему имеют низкую успеваемость Буреполомская средняя,

Гражданская восьмилетняя школы и ряд начальных школ.

Товарищ Хлыбов остановился на задачах, стоящих перед администрацией, местными комитетами профсоюзов и учителями по выполнению Постановления ЦК КПСС и Совета Министров СССР от 20 июня 1972 года.

В обсуждении доклада приняли участие инспектор РОНО Т. Н. Банникова, директора Пижемской средней школы Б. С. Шлямин, Шайгинской средней школы А. Н. Окунев, вечерней очно-заочной школы В. Г. Трушкова, председатель РК профсоюза А. В. Михалицын.

По данному вопросу принято соответствующее постановление.

х х х

В этот же день состоялся семинар профактива. На нем присутствовали председатели месткомов, производственных комиссий, комиссий по технике безопасности, а также директора средних и восьмилетних школ, заведующие и преподаватели школьных мастерских.

На семинаре рассматривались вопросы «О работе местного комитета профсоюза и его комиссий по улучшению учебно-воспитательной работы», «Соблюдение правил по охране труда и технике безопасности, а также соблюдение трудового законодательства».

О работе производственно-массовой комиссии месткома рассказал член президиума РК профсоюза А. Т. Демин, о задачах комиссии по охране труда и технике безопасности, о работе комиссий по трудовым спорам—А. В. Михалицын, о работе культмассовой комиссии—Г. В. Трушкова. Также выступили председатель месткома Тоншаевской средней школы А. В. Дроздов, народный судья В. А. Барышев.

А. ВАСИЛЬЕВ.

ИЗ ИСТОРИИ ПАРТИЙНОГО БИЛЕТА

«Мы идем тесной кучкой по обрывистому и трудному пути, крепко взявшись за руки. Мы окружены со всех сторон врагами, и нам приходится почти всегда идти под их огнем», — писал В. И. Ленин в 1902 году. С такой вот небольшой горстки бесстрашных революционеров начинала свой героический путь славная ленинская Коммунистическая партия — политический руководитель рабочего класса и всех трудящихся нашей Родины, объединяющая ныне в своих рядах более 14 миллионов человек.

На всех этапах исторического развития, твердо следуя указаниям вождя, КПСС заботилась о повышении боевитости своих рядов. Задачам дальнейшего укрепления партии, повышению активности и дисциплины коммунистов будет подчинен и предстоящий в 1973—1974 годах обмен партийных документов.

Напомним, в связи с этим об истории партийного билета. В дореволюционное время, когда Коммунистическая партия находилась в подполье, и обстановка требовала стражайшей конспирации, партийных билетов как таковых не было. Принадлежность к партии удостоверялась личным знанием члена партии товарищами по совместной борьбе. После февральской революции 1917 года, когда партия вышла из подполья, встал вопрос об оформлении членства и введении партийного билета. Бюро ЦК РСДРП(б) 18 марта 1917 года, обсуждая вопрос о приеме в партию новых членов, указало на необходимость ввести членские карточки.

Партийные билеты (членские карточки) 1917—1919 годов не были единого образца, что затрудняло учет коммунистов. VIII съезд партии, состоявший-

ся в марте 1919 года, принял решение провести перерегистрацию всех членов партии. Она должна была сопровождаться обменом старых членских билетов. Состоявшийся в январе 1920 года пленум ЦК РКП(б) утвердил форму единого партийного билета. Старые документы членов РКП(б) заменили на единый партийный билет к концу 1920 года.

Партийные билеты этого образца изготовлялись одного формата, содержали одинаковые сведения о коммунистах. В отличие от предыдущих они имели вид книжечки из 33 страниц. В них вносились основные биографические данные о коммунисте, отмечалось его участие в общественной и производственной работе.

В 1922 году в целях всестороннего и точного учета членов партии ЦК РКП(б) решил провести всероссийскую партийную перепись, а затем обмен партийных документов. Билеты образца 1922 года получили нумерацию, документы для национальных компартий печатались на русском и родном языках. Новый партийный билет был меньше по формату и содержал только основные сведения о коммунисте.

В мае 1926 года ЦК ВКП(б) решил провести новый обмен партийных билетов, приурочив его к всесоюзной партийной переписи, назначенной на декабрь 1926 года, а позднее перенесенной на январь 1927 года. Обмен билетов образца 1922 года на новое, образца 1926 года, проходил в марте—мае 1927 года. Партийный билет № 1 образца 1926 года 16 марта 1927 года был заполнен Замоскворецким райкомом Москвы на имя В. И. Ленина. С тех пор при каждом очередном обмене документов партийный билет № 1 оста-

ся за основателем и вождем нашей партии и Советского государства.

С введением партийных документов образца 1926 года у нас сложилась система единого партийного билета, которая в основе своей сохраняется до сих пор. Эти билеты на новые были обменены в 1935—1936 годах.

Эти билеты хранили в нагрудных карманах гимнастерок воины во время Великой Отечественной войны. Они пробиты пулями, облиты кровью верных сынов партии.

На XIX съезде партии, состоявшемся в 1952 году, было принято решение о ее новом наименовании — Коммунистическая партия Советского Союза. В связи с этим возникла необходимость приведения партийных документов в соответствие в этом названии партии. В 1954 году был проведен очередной обмен партийных документов.

Срок действия партбилетов, на который они были рассчитаны, закончился. XXIV съезд КПСС поручил Центральному Комитету провести обмен партийных документов. В соответствии с этим решением майский (1972 г.) пленум ЦК партии постановил провести обмен партийных документов членов КПСС в 1973—1974 годах. Осуществление этого важного организационно-политического мероприятия начинается в знаменательный год 70-летия КПСС. Обмен партийных документов, подчеркивается в Постановлении пленума, должен способствовать улучшению деятельности всех партийных организаций, усилению их работы по выполнению задач хозяйственного и культурного строительства, поставленных XXIV съездом КПСС.

В. КНЯЗЕВ,
корр. ТАСС.

НАГРАДЫ—ПЕРЕДОВИКАМ

Недавно администрация и местком профсоюза районного узла связи подвели итоги социалистического соревнования связистов, посвященного 50-летию образования СССР. Итоги показали, что наиболее высоких результатов добился в своей работе коллектив Буреполомского отделения связи, где начальником Анна Ивановна Левицкая. Решено представить этот коллектив для занесения его в областную «Книгу почета».

Второе место в сорев-

новании заняли связисты поселка Шайгино. Они награждены Почетной грамотой.

Хорошо поработало в юбилейном году Малокаменское отделение связи — начальник Ольга Ивановна Каталова награждена Почетной грамотой.

По итогам социалистического соревнования коллектив Пижемского отделения связи не получил призового места. Но он работал неплохо и успешно справился со своими обязательствами. Этому коллективу, возглавляемому Никандром Ивановичем Чернышовым, решено выдать Почетную грамоту Тоншаевского узла связи.

Отмечена хорошая работа Большеселковских связистов — начальник Нина Александровна Трушкова.

В числе награжденных Почетными грамотами почтальон Унженского отделения связи Виталий Ефимович Мальцев, помощник начальника Пижемского отделения связи Валентина Ивановна Зубова и другие.

Из коллектива районного узла связи отмечены

за успехи в труде К. Л. Дербенева, Т. А. Пакичева, В. Н. Вершинина, В. Н. Евстропов, Г. И. Чикишев, И. А. Тыринов, Т. В. Кислицына, Т. Д. Мочалова и другие.

Приказом Совета производственно-технического управления связи и президиума обкома профсоюза работников связи коллектив Буреполомского отделения награждается юбилейными Почетными грамотами с выдчей денежной премии.

Горячо и единодушно встретили связисты района Постановление ЦК КПСС, Совета Министров СССР, ВЦСПС и ЦК ВЛКСМ «О разворачивании социалистического соревнования работников промышленности, строительства и транспорта за досрочное выполнение народнохозяйственного плана на 1973 год». Постановление обязывает связистов неустанно улучшать обслуживание народного хозяйства и населения всеми видами связи. Над успешным решением этой задачи и будут трудиться все наши связисты в 1973 году.

А. КОЧНЕВ.



Ленинград. Близ станции «Обухово» построены складские помещения Октябрьской конторы управления «Ленгорплодоовощ». База рассчитана на хранение и расфасовку 42 тысяч тонн сельскохозяйственной продукции. Центральный

пролет базы может одновременно принять 24 железнодорожных вагона.

На снимке: в центральном пролете базы.

Фото И. Николаева.

(Фотохроника ТАСС).

КОГДА НЕТ КОНТРОЛЯ

Доярки Большеашкатской молочнотоварной фермы совхоза «Вякшерский» успешно завершили прошедший год. В очень трудных условиях они сумели добиться прибавки надоев по 149 килограммов от каждой коровы, а в течение года получили по 1770 килограммов молока. Эти результаты позволили коллективу работников фермы занять десятое место в соревновании ферм района в 1972 году. По прошедшему году результаты, конечно, неплохой.

Но время идет вперед. В этом году стоит задача: не только повторить этот результат, но и превзойти его. Но для этого требуется немало поработать.

Всем известно, как трудно складывалось дело с производством молока в районе в декабре. Тогда Большеашкатскую ферму посетили секретарь партийной организации, директор совхоза и другие специалисты. Выделили дополнительно концентратов. Словом, за молочное животноводство беспоконились.

И вот наступил новый год. В течение первых десяти дней на ферме из руководящих работников не было никого. Даже зоотехник первого отделения Т. М. Баева не соизволила хотя бы поинтересоваться как обстоят дела на ферме.

Несмотря на то, что на ферме в эти дни постоянно коровы телятся, а вот прибавки в надоях нет. Кроме того наблюдается большая разница в ежедневных надоях. Например, шестого января валовый надой по ферме составил 202 килограмма, а уже на следующий день молока было получено меньше на 23 килограмма. 8 января надой уменьшился еще, затем правда

надой стали несколько выше, но до двенадцатого января больше 202 килограммов так и не было получено.

Сейчас животноводы района включаются во Всесоюзное соревнование животноводов. По примеру зотовчан большеашкатские доярки также включились в это соревнование. Но вот гласности пока на этой ферме нет. Каждая доярка знает сколько она получила молока за день, а вот результаты других ей неизвестны. Это, конечно, не соревнование.

Большие трудности сложились в хозяйстве с завершением зимовки скота. Не хватает кормов. В связи с этим и рацион на ферме бедный. Сена клеверного три килограмма, солома—вот и весь рацион. Концентраты А. Е. Лебедевым на ферму не выдаются с начала этого года. Он сейчас заменяет бригадира, но замену нашли не очень подходящую для такой должности. Уж очень часто в рабочее время он бывает пьяным.

Практически солома в рационе занимает главное место, но ее почему-то не взвешивают. Лишней соломы в совхозе нет, уже сейчас руководство старается завезти ее из других районов и областей, но почему же тогда своя солома расходуется так бесхозяйственно. К тому же она дается не измельченной, не приготовленной к скормливанию.

Немало трудностей сейчас у большеашкатских доярок, но как и на каждой ферме в Больших Ашкатах есть немало неиспользованных резервов. А вот использовать их здесь пока еще не научились.

А. ПЕРМИНОВ.

ПРЕДОТВРАТИТЬ ЗАРАЖЕНИЕ

Большие потери урожаю картофеля наносят болезни и вредители. Опасным вредителем является колорадский жук и нематодные болезни. Они могут полностью уничтожить урожай картофеля. Колорадского жука и нематодных болезней в нашем районе пока не было, но они могут распространиться. Источником распространения колорадского жука и нематодных болезней могут послужить клубни, завезенные осенью в поселки Буреполом, Шерстки и ОРС Пижемского леспромхоза, который заражен этими болезнями.

Картофель был завезен на продовольственные цели для общественного питания и должен использоваться только в столовых, где отходы и очистки нужно уничтожать, и не допускать заражения почвы, особенно нематодами. Часть картофеля продали населению, этим самым нарушили карантинные меры защиты растений. Граждане, которые купили этот картофель, должны использовать его только на продовольственные цели, отходы сжигать в печах, а не выбрасывать на улицу. Хозяйственно-годовые отходы от завезенного картофеля можно использовать на кормовые цели только в запаренном виде.

Рабочий Пижемского леспромхоза тов. В. С. Русаков купил картофель в ОРСе Пижемского леспромхоза, насыпал в подполье, и вскоре обнаружил, что жуки ползают по картофелю и часто попадают во время очистки.

Таким образом, оба карантинных объекта завезены в район и распространены по многочисленным подвалам граждан. Если они нарушат карантинные меры хранения картофеля, то произойдет быстрое распространение колорадского жука и нематодных болезней по району. Граждане, которые купили картофель, должны провести переборку его, чтобы выявить жуков, которые не ушли на зимовку.

Нельзя использовать зараженные клубни на семенные цели. Если кто посадит такой картофель, то на этих участках вообще не будут получать урожай длительное время. Кроме того, болезни распространяются на соседние участки. От частных огородов жук рас-

пространится по всем колхозам и совхозам, тем самым весь район лишится картофеля.

Все товарищи, которые купили привозной картофель должны зарегистрироваться в поселковом Совете и сделать заявку на покупку ручного опрыскивателя, которым можно обработать свой огород ядохимикатами.

Чем опасен колорадский жук?

Он опасен тем, что очень прожорлив, съедает картофельную ботву, оставляя только грубые стебли. Одна пара со своим потомством за лето уничтожает ботву с площади 1—1,5 гектара посадки картофеля.

Жук имеет высокую плодовитость—до 800 штук, отдельные особи дают до двух тысяч, не боится неблагоприятных климатических условий.

Быстро перемещается с одного места в другое, заражая большие площади.

Трудно с ним вести борьбу. Его не клюют ни куры, ни птицы, так как он выделяет ядовитые вещества. Борьбу ведут только химическими веществами, но и химическая борьба невысокоэффективна. На личных огородах применяют ручной сбор жуков и личинок. Колорадский жук желтой окраски, на крыльях 10 черных полос, от чего он кажется полосатым. Длина его достигает 12 миллиметров.

Яйца колорадского жука продолговатой формы, окраска оболочки меняется от красно-желтой до ярко-оранжевой. Личинка бывает четырех возрастов. Цвет личинок меняется по возрастам. Первый возраст темно-серый цвет, второй возраст—красный, третий и четвертый возраст—оранжево-желтый. Величина личинки 15—16 миллиметров.

Зимуют взрослые жуки в земле на глубине до 70 сантиметров. Весной при температуре 10 градусов тепла начинают выходить на поверхность, отыскивают посевы картофеля и начинают питаться его листьями. Самки в это время откладывают яйца на нижней стороне листа. В теплую влажную погоду через 7—10 дней появляются личинки, и питаются в течение 16—34 дней. Кроме картофеля поедают и листья помидоров. При этом молодые всходы

КАРТОФЕЛЯ

не успевают развиваться, их полностью съедают жуки и личинки.

Закончив питание, они уходят в землю на окукливание на глубину 18 сантиметров. Через 7—15 дней превращаются в жуков, которые выходят на поверхность и до самой уборки уничтожают листья и ботву.

Закончив питание, жуки уходят на зимовку.

Главное в борьбе с колорадским жуком в нашем районе сейчас, не допустить распространения его, а весной необходимо обследовать всходы картофеля. Обследование нужно проводить в момент появления жуков в течение 10 дней. Повторное обследование проводят при появлении молодых жуков. Место нахождения жука или личинки отмечается вешками и сразу обрабатывается ядохимикатами. Земля в очаге заражения перекапывается, чтобы обнаружить вредителя в земле. Обработку посевов производят 65 процентным полихлорпирином из расчета два килограмма на гектар, растворив предварительно в 100—200 литрах воды. Но главное не надо допускать распространения жука в поле, где борьба с ним будет труднее.

Торговые организации поселков Буреполом, Шерстки и ОРСа Пижемского леспромхоза должны строго соблюдать карантинные мероприятия в целях предотвращения распространения колорадского жука и нематодных болезней.

Лица виновные в нарушении карантинных мероприятий наказываются в уголовном порядке.

Председателям колхозов и директорам совхозов необходимо организовать звенья обследования посевов картофеля для выявления карантинных вредителей и болезней.

Владельцы индивидуальных огородов должны обследовать свои участки с момента появления всходов и до уборки. Колорадский жук появляется в первую очередь на индивидуальных огородах, так как на них раньше появляются всходы и ботва более мощная.

М. ОГНЕВ,
главный агроном по защите растений по Тоншаевскому району.

ИНТЕРЕСНЫЙ ОПЫТ

Силос из соломы

Желтоватая рыхлая масса мало чем напоминает привычный силос. Роднит их только запах—острый, кисловатый. Но коровам нравится: кормушки пустеют на глазах.

—Ничего удивительного,—поясняет директор Ярославского научно-исследовательского института животноводства и кормопроизводства В. З. Крапивницкий.—Солома превратилась в деликатес.

—Как? Разве это солома? Да, но не обычная, а силосованная. Траншея рядом с фермой. Можете убедиться...

Выходим из коровника. На большой площадке—несколько закрытых бетонных траншей. Подходим к одной из них.

—Раньше здесь был силос из клевера. Когда траншея освободилась, заложили ржаную солому.

—Каким образом?

—Технология довольно простая. На дно траншеи укладывают слой сухой соломы тол-

щиной 50—70 сантиметров. Затем по поверхности рассыпают различные зерновые отходы. На тонну соломы—40 килограммов. С краю траншеи устанавливают насос типа 2Б-6. Можно и другой—какой есть в хозяйстве.

Далее нужно приготовить однопроцентный раствор поваренной соли с бактериальной закваской. Его составляют из расчета 1500 литров на одну тонну соломы. Включают насос и равномерно распыляют раствор по всему слою. Такая концентрация позволяет увлажнить массу до 70—75 процентов. Одновременно солому трамбуют гусеничным трактором.

Все эти операции выполня-

ют нужное число раз, до заполнения траншеи. Уплотненная масса должна возвышаться над краями на 30—40 сантиметров. Чтобы уменьшить потери, верхний слой надо уминать особенно тщательно, пять—шесть часов. Затем его укрывают полиэтиленовой пленкой и сухой соломой. Такое «покрывало» предохраняет силос от промерзания. В северных районах, где нередки сильные морозы, траншеи следует присыпать еще и землей. Важно и другое. Для получения высококачественного корма всю массу нужно заложить максимум за три—четыре дня. Чем быстрее—тем лучше.

—И когда силос будет готов?

—Примерно через двадцать

дней. О созревании корма можно следить по температуре. При нормальном биохимическом процессе на шестой—седьмой день температура массы поднимается до 40—42 градусов. В дальнейшем она остается постоянной.

—Силосовать солому можно только в бетонированных траншеях?

—Нет. Подойдут и земляные. Но в таком случае и дно застилают полиэтиленовой пленкой. Но затраты окупаются с лихвой. Ведь мы получаем корм, который по питательности почти вдвое превосходит сухую солому. В совхозе «Богатырь», например, при откорме крупного рогатого скота за день скормливают по 13 килограммов соломенного сило-

са на каждое животное. В рацион добавлено лишь по два килограмма концентратов и сена. А суточные привесы—600 граммов.

—Насколько широко практикуют хозяйство Ярославской области такой силос?

—Помимо совхоза «Богатырь», заложившего ныне 700 тонн силоса, в достатке обеспечили себя питательным кормом колхоз «Улейма» Угличского района, племсовхоз «Красный Октябрь», совхозы «Новый», «Малиновец» и другие хозяйства. Силос из соломы становится важным подспорьем в зимовке скота и повышении его продуктивности.

В. ДОРОШЕНКО,
корр. ТАСС.
Опытное хозяйство «Григорьевское»,
Ярославская область.

КОММУНИСТ *Слава партии Ленина*

Он был рядовым коммунистом,
Он истинным ленинцем был.
Из танка в бою по фашистам
Снарядами снайперски бил.
Высокой свечой загорался
С фашистской свастикой
танк.
Советский танкист улыбался,
Кричал под раскаты атак:
— За партию Ленина
Мы бьем вас, как велено,
За Родину — мать
Сможем постоять.
Утихли военные годы
Оделась лесами страна
В Сибири он строил заводы,
Встречала его целина
Тяжелые руки по-братски
Рабочие жали ему.
Когда возле города Братска
Взял в плен он крутую
волну.
И если Отчизна прикажет,
И путь будет очень тернист
— Дойду, — он уверенно
скажет, —
Ведь я — коммунист.
Пусть жизнь будет лучше и
краше,
Пусть счастье к нам плещет
волной.
Воспитан я партией нашей
И Ленин повсюду со мной.
За партией Ленина
Иди сердцем велено.
За Родину — мать
Сможем постоять.

Нет, не забудут на свете
народы
Наши, под знаменем
красным, походы,
С Лениным в пылкой груди
Партия шла впереди.
Славьте же, люди, дела
боевые
Славьте героев, знамена
родные.
То, что нам вверено
Гением Ленина, —
Партию славьте свою!
Ленин, как символ, в
сердцах миллионов
Партию создал в боях
закаленной,
Чтобы Отчизна цвела,
Мирной державой была.
Ленина дело во имя свободы
Людям приносит весенние
всходы.
Дарят хлеба нам поля,
В сад превратилась земля.
Родины нашей бесценные
руки
Мир удивили победой науки.
К новым свершеньям,
вперед,
Партия ныне зовет.
Славьте же люди, дела
боевые
Славьте героев, знамена
родные,
То, что нам вверено гением
Ленина, —
Партию славьте свою!
Ю. ВТЮРИН.

ЧЕЛОВЕК И ПРИРОДА

КЕДРОВЫЕ ЗАПОВЕДНИКИ ПРИМОРЬЯ

Пять орехо-промысловых заповедных зон создано в лесах Приморья по решению правительства Российской Федерации. Общая площадь их территории достигает почти полумиллиона гектаров.

Юг Дальнего Востока — основной район страны, где произрастает кедр восточный — главное богатство Уссурийской тайги. Он дает не только высококачественную древесину, пользующуюся большим спросом во многих странах мира, но и является отличной кормовой базой для пушных зверей и копытных животных. Кедровые леса края имеют также большое почвозащитное и водоохранное значение. Но основная их роль — хозяйственная. Они стали прочной сырьевой базой крупнейших приморских лесопромхозов государственных и кооперативных промысловых хозяйств по комплексному использованию богатств тайги. Здесь для нужд страны и экспорта заготавливают древесину, добывают пушного зверя и лекарственные растения.

Ценным продуктом является и деликатесный орех: его ежегодно заготавливают по несколько тысяч тонн. По калорийности мало какие продукты могут соперничать с ними. Так, кедровые сливки, которые делают местные жители в

домашних условиях, почти в три раза питательнее сливок из коровьего молока. Они в пять раз калорийнее яиц и в три — говядины. Ученые установили, что кедровый орех обладает и некоторыми лечебными свойствами. Кроме орехов, кедр славен своим смолистым соком, называемым живицей. Сырая живица хорошо лечит ожоги, порезы, раны, а хвоя дерева — цингу и ревматизм. С созданием заповедных зон в Уссурийской тайге получена отличная база для заготовок семян ценного дерева. Они пользуются большим спросом в лесоразводных хозяйствах страны и в государствах Европы.

Лесные заповедники стали также основой воспроизводства кедрача в Уссурийской тайге. Здесь стали действовать специализированные лесхозы, занимающиеся выращиванием кедров восточного. В хозяйствах строятся сейчас таежные водохранилища, предназначенные для орошения питомников, так как хвойное дерево требует много влаги. Все это, несмотря на интенсивные лесозаготовки, способствует увеличению кедровых лесов в Приморье. Сейчас их площадь превышает два миллиона гектаров.

И. ПАЛАТОВ,
корр. ТАСС.
г. Владивосток.

Грипп — это острозаразное заболевание, вызываемое вирусом. Хотя заболеть гриппом можно в любое время года, но максимум заболевших приходится на зимние месяцы. Это связано с тем, что большую часть своего времени сейчас люди проводят в помещении, где гораздо легче заразиться, чем на свежем воздухе.

Каковы же особенности этой эпидемии гриппа? Началась эпидемия в Австралии, в провинции Виктория, поэтому несколько видоизменившийся вирус этого года называется «австралийским», и в течение полугода эпидемия охватила большую часть Западной Европы. Особенно много заболевших в Англии. За неделю до Нового года стали поступать сообщения о первых заболевших и в г. Горьком. В отдаленных районах области заболеваемость гриппом пока низкая, максимум эпидемии ожидается к середине января, затем все пойдет на убыль.

Напомню еще раз основные признаки заболевания, профилактику и лечение гриппа.

Длительность заболевания простой формой гриппа 5—6 дней. Слабость, упадок сил, боли в суставах, головная боль — вот первые признаки болезни. Такое состояние длится 1—2 дня, затем начинается лихорадка. Температура быстро достигает высоких цифр, 39—40 градусов С, длится в течение полутора—двух суток, очень редко больше, и также быстро снижается. В это время могут быть ознобы, обильные потоотделения. Присоединяется мучительный сухой ка-

ЕЩЕ РАЗ О ГРИППЕ

СОВЕТУЕТ ВРАЧ

шель. Насморк при гриппе не характерен, обычно наступает затруднение носового дыхания, и только на исходе гриппа подвывается ринит. В течение 10—12 дней после заболевания человек еще ощущает слабость, головную боль, но это вскоре проходит. У переболевших гриппом остается невосприимчивость к этому заболеванию, но, к сожалению, не более, чем на полгода-год. Так протекает грипп у большинства людей. Тяжелые формы гриппа обычно бывают у маленьких детей, у беременных женщин, а также у людей ослабленных, часто и долго болеющих другими заболеваниями.

Если в семье есть больной гриппом или с подозрением на это заболевание, а в период эпидемии любой катар надо считать заболеванием заразным, тем более, если, есть высокая температура, это больного надо уложить в постель, в результате чего можно предупредить заражение других людей. Ухаживающие должны обязательно носить маски из четырехслойной марли. Обязателен хлорный режим в квартире заболевшего.

В период эпидемии нельзя посещать клубы, другие общественные места, в случае появления температуры и других признаков болезни надо обратиться к врачу или фельдшеру. По возможности не устраивать собраний или конферен-

ций. В случае большой эпидемии будут прекращены занятия в школах.

Теперь о лечении. Здесь уместны все домашние средства лечения — горчичники, молоко с содой, с малиной, медом, горячие ножные ванны с горчицей, горчичные обертывания для детей, для лечения кашля хорошо подышать парами картофеля. При сильной головной боли — холодные компрессы, в крайнем случае — анальгин. При блокаде носового дыхания — санорин, эвмолин, нафтазин, бороментоловая мазь. Если температура держится более двух дней, необходимо применить препараты с аспирином — асфен, аскофен и другие. Антибиотики принимать только после разрешения врача или фельдшера. Это обязательно потому, что на гриппозный вирус антибиотики не действуют совершенно, а даже облегчают ему условия для жизни и размножения. Из средств медикаментозной профилактики гриппа можно рекомендовать оксолиновую мазь и противогриппозную сыворотку. Применять их лучше с утра, перед выходом на работу, или перед посещением других общественных мест. При соблюдении всех этих советов эпидемия гриппа в нашем районе большого распространения не получит.

А. СТРЕЛЬНИКОВ,
терапевт районной больницы.

ВЫСТАВКА „ТАСС ФОТО-72“

Славному 50-летнему юбилею образования СССР посвящается выставка «ТАСС фото-72». Более ста корреспондентов, работающих во всех союзных республиках нашей страны, красноречивым языком фотографии рассказывают о делах юбилейного года, о важнейших политических событиях, о братской семье народов социалистической Родины, о трудовых свершениях советских людей, выполняющих решения XXIV съезда КПСС.

На выставке представлены портреты героев труда — рабочих и колхозников, деятелей науки и искусства, представителей разных национальностей. Она показывает нашу страну от восточных меридианов до западных, от северных широт до южных.

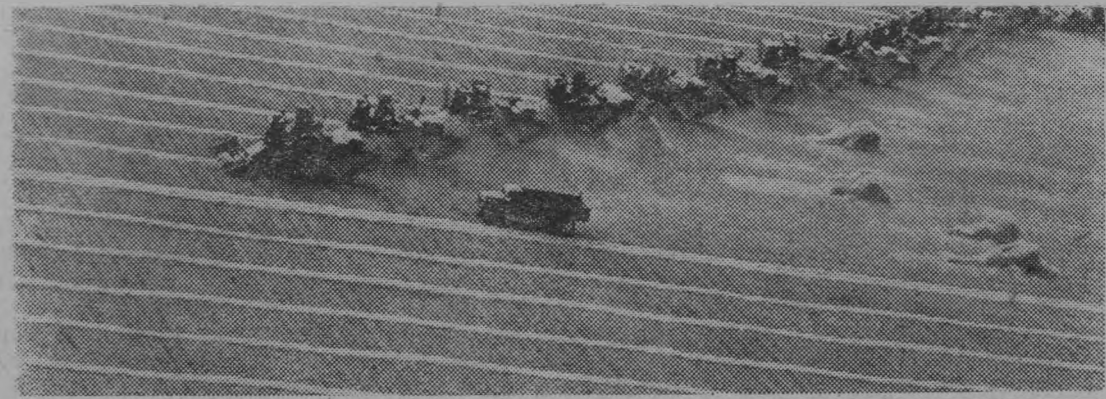


Это — и ее природа, и виды городов, и заводы и строящиеся ГЭС...

На снимках: (вверху) — «Поклонники большого та-

ланта» (композитор А. Хачатурян). Автор А. Коньков.

Внизу — «Хлебный фронт». Автор В. Будан.



Телевидение

Суббота, 20 января

9.30 — Для детей. «Веселая прогулка». 10.00 — «По вашим письмам». 10.30 — «Советская Украина». Док. фильм. 11.30 — «Музыкальный турнир». 12.30 — Стихи А. Кулешова. 12.45 — «Актуальные проблемы науки и культуры». «Резервы земледелия». 13.15 — Концерт. 14.00 — «Антрацит». Фильм. 15.20 — «Здоровье». 15.50 — «В мире животных». 17.00 — Встреча с композитором А. Пахмутовой. 18.10 — Политический обозреватель газеты «Правда» Ю. А.

Жуков отвечает на вопросы телезрителей. 19.00 — Мультфильмы. 19.30 — «Документальный экран». 21.00 — «Время». 21.30 — «На огонек».

Воскресенье, 21 января

9.30 — «Будильник». 10.00 — Для воинов Советской Армии и Флота. 10.30 — «Музыкальный киоск». 11.00 — «Княжна Мери». Фильм. 12.40 — Мультфильмы. 13.00 — «Сельский час. 14.00 — Международные соревнования по акробатике. СССР — Польша — Болгария. 15.30 — «Литература, рожденная Октябрем». 16.15 — «Клуб кинопутешествий». 17.15

— «Поиск». 18.00 — Чемпионат СССР по хоккею. «Динамо» — «Спартак». 20.15 — Репортаж из музея-кабинета и квартиры В. И. Ленина в Кремле. 21.00 — «Время». 21.30 — «Ленин в Октябре». Фильм.

Кино

Суббота, 20 января

Тоншаевский ДК — «Раны земли нашей» в 18.00, «Возвращение «Святого Луки» в 20.00. Шайгинский ДК — «Война и мир» 2-я серия в 16.00, «Мое имя — клоун» 3-я серия в 19.00. Ломовской клуб — «Моло-

дые» в 19.00. Ошминский ДК — «Цена быстрых секунд» — удлинненный сеанс в 19.00.

Воскресенье, 21 января
Тоншаевский ДК — «Благослови зверей и детей» в 18.00, 20.00.

Шайгинский ДК — «Война и мир» 3—4 серии в 16.00, «Цена быстрых секунд» — удлинненный сеанс в 19.00.

Кинотеатр «Нива» — «Раны земли нашей» в 19.00. Ошминский ДК — «Альба-Регия» в 19.00.

Редактор
А. В. МАЛЬЦЕВ.

АДРЕС РЕДАКЦИИ:
с. Тоншаево, ул. Центральная, 40. Телефоны: редактора, зам. редактора — 0.0; отдела писем, бухгалтерии и типографии — 0.42; отв. секретаря и отдела сельского хозяйства — 0.26.

Тоншаевская типография управления издательств, полиграфии и книжной торговли Горьковского облисполкома.
Заказ 46 Тираж 4244