

Тоншаевский КОЛХОЗНИК

ПРОЛЕТАРИИ ВСЕХ СТРАН, СОЕДИНЯЙТЕСЬ!



Орган Тоншаевского РК КПСС и районного Совета депутатов трудящихся Горьковской области

№ 58 (4112)
Год издания 36-й

ВТОРНИК, 15 МАЯ 1973 года

Цена 2 коп.

БОРЬБЫ ЗА КАРТОФЕЛЬ, КАК ЗА ХЛЕБ! ЛОЖАТСЯ КЛУБНИ В ПОЧВУ

Весенние полевые работы в колхозах и совхозах района вступили в завершающий этап. В эти дни труженики сельского хозяйства используют каждый погожий день для успешной посадки картофеля.

В полном разгаре посадочные работы на картофельных плантациях Шабуровской бригады колхоза имени Тимирязева.

Поле площадью 60 гектаров раскинулось сразу за деревней. Здесь работает посадочный агрегат звеньевое картофелеводческого звена Павла Николаевича Воробьева. Второй год этот опытный механизатор занимается выращиванием картофеля. С большой ответственностью относится он к порученному делу. В условиях прошлого года в этом хозяйстве был получен урожай картофеля 58 центнеров с гектара. Успешно проходят посадочные работы и в нынешнем, третьем году девятой пятилетки. Более половины всей площади здесь уже засажено.

— Эти работы мы ведем пятый день, — говорит звеньевая.

— Ежедневно сажаем по шесть — семь гектаров.

Хорошие помощники у Павла Николаевича — севацы Василий Григорьевич Вершинин и Вениамин Алексеевич Вершинин. Не первую весну им приходится встречать в поле.

Работы нынче в этом колхозе ведутся с помощью специально переоборудованных сельхозмашин. Еще в прошлом году тимирязевцы переоборудовали картофелесажалку для посадки мелких клубней и самосвал для загрузки посадочного агрегата. Эти приспособления намного облегчили труд колхозников на посадке картофеля. Но в полную силу машины тимирязевцы смогли использовать только в этом году, когда был переоборудован еще один самосвал.

— Все эти устройства высвободили рабочую силу, занятую ранее на погрузке и доставке семян, — говорит шофер самосвала Рафаил Васильевич Березин. — Двух самосвалов вполне достаточно, чтобы обеспечить бесперебойную работу посадочного агрегата.

В это время с очередного

заезда возвращается трактор с картофелесажалкой, разворачивается и встает под погрузку. Р. В. Березин направляет сажалку семенами, В. А. Вершинин засыпает удобрения, и агрегат готов к следующему заезду.

— Большое значение в успешной посадке картофеля в этом году кроме благоприятной погоды имеет качественно подготовленная почва, — говорит старейший колхозник В. Г. Вершинин. — Семена ложатся в отлично обработанную трактористом Вениамином Сергеевичем Березиным почву. Это благодаря его хорошей работе мы имеем возможность сажать картофель без простоев.

Севацы занимают свои места и агрегат трогается. Самосвал отъезжает к картофелехранилищу, где с помощью транспортера производится загрузка машины, а на смену ему к месту заправки посадочного агрегата подъезжает второй самосвал, шофером на котором работает Павел Николаевич Шихов.

Р. БАЛАХОНЦЕВА.

КАРТОФЕЛЮ — ГАРАНТИРОВАННЫЙ УРОЖАЙ

Картофель давно полюбился земледельцам нашего района за высокие и устойчивые урожаи, неприхотливость к суровым условиям нечерноземного севера и широкий диапазон использования.

Некоторые колхозы на протяжении многих лет получали высокие урожаи. По 180—200 центнеров клубней с гектара собирали колхозы «Колос», «Красная нива», «Коммунар». В последние годы успешно выращивает картофель колхоз имени Тимирязева.

В наши дни картофель остается ведущей продовольственной культурой района, возделываемой на площади более тысячи гектаров.

Большинство участков под картофель получили минеральные удобрения осенью прошлого года и были вспаханы под зябь. В рабочих планах хозяйств картофелю отведены лучшие предшественники: пласт и оборот пласта многолетних трав, удобренные площади озимых зерновых культур. Были полностью отремонтированы машины по возделыванию картофеля и созданы комплексные ме-

ханизированные звенья во главе с опытными трактористами. В агротехнических кружках с картофелеводами изучалась технология возделывания картофеля, соответствующая нашим природным условиям и включающая в себя научно обоснованные системы удобрения, семеноводства, оплаты и организации труда, комплексной механизации.

В эти весенние дни на полях колхозов и совхозов идет подготовка почвы и посадка клубней. Наступили лучшие сроки посадки по району и до конца второй декады она должна быть завершена во всех хозяйствах. Запоздывание с посадкой ведет к снижению урожая.

Первые дни посадки показали, что не во всех хозяйствах уделяется достаточное внимание качеству семенного материала, обработке почвы и даже густоте посадки. Такой факт был в колхозе «Красная нива», где трактор с картофелесажалкой работал на повышенных скоростях и допускал пропуски. А ведь каждый механизатор

знает, что работать с картофелесажалкой на тракторе «Беларусь» нужно только на второй скорости. Только при соблюдении этого правила не получается пропусков, клубни ложатся в борозде на расстоянии 25—30 сантиметров друг от друга, соблюдается прямолинейность рядков, необходимая в будущем для качественной междурядной обработки.

Осенью семена картофеля были засыпаны физиологически слабые, а хранились они в условиях теплой зимы, поэтому клубни сильно проросли и требуют тщательной подготовки к механизированной посадке. Проросшие клубни не поддаются механизированной сортировке и требуют больших затрат ручного труда. Поэтому от руководителей хозяйств требуется максимум оперативности в деле своевременной подготовки семян картофеля и завершения посадки в сжатое время. Дело это очень важное и должно быть завершено в ближайшие дни.

В. МАРЯЕВ,

17 июня — День выборов в местные Советы НАЗЫВАЮТ КАНДИДАТОВ

12 мая в Ошминском Доме культуры состоялось собрание избирателей, посвященное выдвижению кандидатов в депутаты Горьковского областного Совета депутатов трудящихся по Ошминскому избирательному округу № 349.

Собрание открыл председатель Ошминского сельского Совета Б. М. Бабин. Слово предоставляется директору совхоза «Ошминский» Р. Н. Окушеву. Он рассказал о предстоящих выборах в местные Советы и предложил выдвинуть кандидатом в депутаты областного Совета депутатов трудящихся по Ошминскому избирательному округу № 349 Александра Семеновича Мурунова.

А. С. Мурунов родился в 1923 году в деревне Челас Перевозского района Горьковской области. С 1955 года товарищ Мурунов работает на ответственных должностях. С

марта 1967 года он работает начальником областного управления строительства и ремонта автомобильных дорог. Он — депутат Горьковского областного Совета депутатов трудящихся. Награжден орденами Трудового Красного Знамени, Красной Звезды и медалями. Александр Семенович Мурунов — достойный кандидат в депутаты Горьковского областного Совета депутатов трудящихся.

Предложение о выдвижении А. С. Мурунова кандидатом в областной Совет было поддержано многими выступающими. Собрание постановило: выдвинуть кандидатом в депутаты Горьковского областного Совета депутатов трудящихся Мурунова Александра Семеновича и просить его дать согласие баллотироваться по Ошминскому избирательному округу.

БОЛЬШОЕ ДОВЕРИЕ

После трудового дня колхозники колхоза «Путь Ленина» собрались в своем клубе для того, чтобы назвать кандидата в депутаты областного Совета депутатов трудящихся. Избирается президиум. В него вошли лучшие труженики полей и ферм: В. В. Зайцев, О. П. Хаймова, М. Ф. Сарафанникова и другие.

Председательствующий собрания А. П. Маковеев предоставил слово для информации секретарю РК КПСС В. С. Пестову. Затем выступил старший механик колхоза Л. П. Опарин.

— Нам, — сказал он, — выпала большая честь: выдвинуть кандидата в депутаты облсовета. Я предлагаю Надежду Михайловну Целищеву. Все присутствующие знают, что она работает у нас агрономом уже много лет и показала себя хорошим специалистом. Благодаря этому, колхоз получает неплохие урожаи. Надежда Михайловна является коммунистом, секретарем первичной партийной организации. Кроме того она — депутат областного Совета и эту почетную, ответственную обязанность выполняет с чувством высокого долга. Мне кажется, что и в течение следующего созыва она будет достойно оправдывать наше доверие.

Тов. Опарин рассказал

присутствующим биографию Н. М. Целищевой.

Слово для выступления попросил животновод колхоза А. Ф. Чесноков. Он сказал, что выборы в местные Советы, которые состоятся 17 июня, — важное событие. К этой дате надо подойти с хорошими трудовыми успехами. Поддерживая кандидатуру Н. М. Целищевой, он отметил черты ее характера — трудолюбие и уважение к людям.

Выступившие перед собранием животновод О. П. Хаймова и бригадир М. Ф. Сарафанникова также поддержали выдвинутую кандидатуру и выразили уверенность, что Н. М. Целищева оправдает большое народное доверие.

Затем собрание единогласно решило: выдвинуть кандидатом в депутаты областного Совета депутатов трудящихся по Тоншаевскому избирательному округу № 351 Н. М. Целищеву.

Присутствующие избрали также доверенное лицо. После единодушного голосования им стал механизатор, секретарь комитета комсомола колхоза В. П. Аммосов.

В этот же вечер перед колхозниками в клубе с лекцией о международном положении выступил заведующий кабинетом просвещения РК КПСС П. И. Поздяев. Был продемонстрирован художественный фильм.

УКРЕПЛЯТЬ ПРОИЗВОДСТВЕННУЮ БАЗУ СТРОИТЕЛЬСТВА

Как уже сообщалось о том, что 11 мая текущего года состоялся очередной пленум РК КПСС. С докладом «О развитии производственной базы подрядных строительных организаций района» выступил второй секретарь РК КПСС В. А. Костров.

Развитие материально-технической базы строительных организаций района находится под постоянным вниманием партийной организации и районного Совета депутатов трудящихся. Из года в год увеличивается объем строительно-монтажных работ во всех строительных организациях района. За шесть последних лет выполнено работ на 10169 тысяч рублей. Наиболее успешно работали коллективы строительных организаций в 1972 году. Увеличен в районе объем строительно-монтажных работ в истекшем году на 363 тысячи рублей. Это результат развития производственной базы строительных организаций.

Однако потребность в строительстве в текущем пятилетии почти вдвое превышает перспективные планы строительных организаций. Это свидетельствует о том, что развитие производственной базы является первой задачей подрядных строительных организаций. Многие объекты не строятся только потому, что слаба производственная база строительства.

Многие хозяйства в районе ведут строительство хозяйственным способом. К сожалению, большие трудности этого строительства возникают из-за отсутствия строительных материалов и квалифицированных рабочих. Например, в колхозе имени Кирова ведется плановая застройка центральной усадьбы. Руководство и партийная организация прилагают много усилий для осуществления плана, но для

Из доклада В. А. Кострова

проведения монтажных работ котельной и отопления нет материалов и квалифицированных специалистов. Однако для дальнейшего развития народного хозяйства района необходимо одновременно развивать базу строительных организаций и продолжать строительство хозспособом.

Прежде всего необходимо укреплять производственную базу Тоншаевского МСО. В этих целях предусмотрено строительство столярного цеха со складом готовой продукции, сушилки со складом пиломатериалов, полигона железобетонных изделий с пропарочной камерой, ремонтно-механической мастерской, котельной, трансформаторной подстанции, четырех восьмиквартирных домов и ряда других объектов. Все это позволит более успешно вести строительство в колхозах, совхозах и довести годовой объем строительно-монтажных работ до 2 млн. рублей.

Медленно развивается производственная база Тоншаевского ремонтно-строительного участка. До сих пор трест не выделяет средств для расширения производственной базы. Планируется достроить растворо-бетонный узел, построить котельную, хороший сушильный цех и благоустроить территорию участка. К концу пятилетки РСУ будет иметь возможность выполнять объем работ около 1 млн. рублей в год.

Неудовлетворительно решаются вопросы по развитию базы Альцевского строительного участка. Здесь всегда трудно решается планирование строительства. Например, в текущем году намечалось по первоначальному плану освоить 530 тысяч рублей, а сейчас этот план изменен до 400 тысяч. Если все строитель-

ные организации стремятся увеличить объем строительных работ, то Альцевский строительный участок уменьшил план текущего года на 130 тысяч рублей.

Успешно развивается строительный участок райпотребсоюза. К концу пятилетки он будет выполнять объем работ до 330 тысяч рублей. Сейчас решается ряд вопросов по развитию базы этого участка.

Далее докладчик подробно останавливается на вопросах строительства в Тоншаевском отделении «Сельхозтехника», Пижемском леспромпхозе, в колхозах и совхозах района. Улучшение качества строительных работ является важнейшей задачей строителей. Пока нет инициативы со стороны районного архитектора по улучшению планирования и благоустройства.

В текущем году перед строителями стоят большие и ответственные задачи по выполнению плана строительных работ. Межколхозная строительная организация ведет работы на 25 объектах. Такая разбросанность строителей по объектам требует хорошей организованности всего коллектива. Следует разумно использовать сезонных рабочих. Предстоит большая работа на строительстве здания Ошминской средней школы, фанерного завода, комбикормового завода, мастерских ПМК и здания Б-Селковской восьмилетней школы.

Строители Тоншаевского РСУ работают на строительстве 12-и квартирного дома райисполкома, хирургического корпуса, интерната. Рабочие участка райпотребсоюза трудятся на 16-и объектах. Необходимо провести большие работы по строительству хлебозавода, картофелехранилища, гаража, 12-и квартирного дома и

ряда магазинов. Альцевские строители сосредоточили свои усилия на пуске в эксплуатацию котельной и очистных сооружений. К сожалению, до сих пор не ведутся работы по благоустройству поселка торфопредприятия.

Улучшение организации труда является непременным условием повышения темпов строительства. Заслуживает внедрения метод бригадного хозрасчета. Суть бригадного подряда состоит в том, что бригада заключает договор на строительство объекта. Взяв подряд, бригада выполняет все строительные работы и обеспечивает ввод объекта в действие точно в срок и с хорошим качеством. Одновременно определяется расчетная стоимость и проект производства работ, составляется график работ и план поставки материалов на стройку, калькуляция затрат труда и заработной платы. Бригада получает аккордно-премиальный наряд-задание. Этот договор обсуждается на бригадном собрании.

В общих мероприятиях, направленных на повышение благоустройства сельских населенных пунктов, строительство дорог занимает важное место.

Для решения больших задач, стоящих перед строительными организациями, важное значение имеет постановка массово-политической и организаторской работы, проводимой в коллективах рабочих. Где эта работа на должном уровне, там нет места нарушениям трудовой дисциплины, прогулам, там выше качество производимых работ.

В заключение В. А. Костров говорил о состоянии воспитательной работы в коллективах и о задачах партийных, комсомольских и профсоюзных организаций по развертыванию социалистического соревнования и других форм идеологической работы

Из выступлений в прениях

Первым выступил Д. П. Сунцов, председатель МСО. Он сказал, что за последние годы межколхозная строительная организация увеличила объем строительных работ более чем в два раза. Развитие производственной базы является первой задачей. Нам необходимо построить сушильное хозяйство, растворо-бетонный узел в особое внимание обратить на вопросы закрепления кадров. Строительство благоустроенных квартир позволит нам отказаться от сезонных рабочих. Большие трудности возникают из-за отсутствия механизмов для выполнения трудоемких работ. В МСО имеется всего один старый подъемный кран. Нам очень нужны подъемные и землеройные механизмы. До сих пор не решен вопрос с погрузкой песка. В заключение тов. Сунцов выразил уверенность в том, что коллектив строителей приложит все силы и успешно выполнит производственную программу третьего года текущей пятилетки.

Слово предоставляется директору совхоза «Вякшенерский» А. В. Гареву. — Наше хозяйство ежегодно осваивает до 100 тысяч рублей. Строителей приходится нанимать со стороны. Большие затруднения возникают из-за отсутствия специалистов. Сейчас построены скотные дворы, а столярные работы не ведутся. Это сдерживает ввод их в

эксплуатацию. Медленно решается вопрос с подключением двух коровников к электросети. Необходима строительная организация, которая бы вела строительство в совхозах.

Затем выступил П. А. Кислицын, начальник РСУ. — Развитие производственной базы Тоншаевского РСУ является главной задачей. За четыре года освоено всего 146 тысяч рублей. В этом году нам не выделили средств для расширения производственной базы. Без создания строительной базы мы не можем увеличить объем работ. План строительно-ремонтных работ на текущий год определен в сумме 400 тысяч рублей. Пока у нас нет ясной перспективы на 1974 год. РСУ не имеет транспорта для перевозки строительных материалов. В заключение тов. Кислицын высказал просьбу о выделении средств для расширения производственной базы и строительной техники.

Начальник Альцевского строительного участка Г. П. Леганнин сказал, что собственной производственной базы участок не имеет. Настало время решать вопрос о создании строительной базы нашего участка. Наш коллектив успешно справляется с выполнением производственной программы. У нас есть хорошая техника, опытные кадры и план третьего года пятилетки будет успешно выполнен.

Выступает секретарь партийной организации совхоза «Прогресс» И. А. Золотарев. — Наш совхоз за истекшие четыре года освоил 348 тысяч рублей. Построено два скотных двора, административное здание, гараж и 10 квартир. Однако дальнейшее развитие сельскохозяйственного производства не может вестись успешно без расширения строительства. Нам непременно надо строить животноводческие помещения, магазин, клуб и квартиры. Хозяйственным способом крупные объекты строить мы не имеем возможности. Нужна строительная организация для расширения строительства в совхозах.

Начальник строительного участка райпотребсоюза В. А. Кудряшов сказал, что за 5 лет наш участок ввел в строй многие торговые объекты. План 1972 года успешно выполнен. Участок из года в год работает рентабельно. Ежегодно увеличивается выработка на каждого работника. План первого квартала этого года выполнен. Приступили к строительству хлебозавода. За пять месяцев текущего года освоено 31 тысяча рублей. Нам помогает организованное социалистическое соревнование. Мы не можем из-за отсутствия щебня строить подъездные пути. Мы наметили большую строительную программу. Надо построить теплицу, жилой дом, склад, растворный узел, кузницу и ка-

питально отремонтировать несколько магазинов. У нас не хватает строительных материалов и техники.

Выступает председатель колхоза имени Ленина В. Н. Глухов. — В хозяйстве построено шесть жилых домов, столовая, магазин, второй скотный двор. Сейчас развертывается строительство школьного здания. В минувшем году вложено в строительство 145 тысяч рублей. Трудности в строительстве хозяйственным способом состоят в отсутствии специалистов, строительного материала и строительной техники.

Заместитель председателя исполкома районного Совета В. Ф. Каргапольцев сказал, что развитие производственной базы является основой капитального строительства. За последние годы возросли основные производственные фонды, но использование этих фондов в ряде строительных организаций продолжает оставаться низким. Вызывает озабоченность положение дел в Тоншаевском РСУ. Дело в том, что участок нуждается в технике, вынужден завозить строительные материалы из Горького автотранспортом, отсутствуют некоторые специалисты. Все это мешает нормальной работе.

С заключительным словом выступил второй секретарь РК КПСС В. А. Костров. Пленум по обсужденному вопросу принял разработанное постановление.

СОРЕВНОВАНИЕ ДОЯРОК

Итоги четырех месяцев 1973 года.

Первая графа — надой в кг от коровы за четыре месяца 1973 года, вторая — плюс, минус по сравнению с соответствующим периодом прошлого года.

КОЛХОЗЫ

ИМЕНИ ТИМИРЯЗЕВА

Вершинина Л. Е.	635	+134
Вершинина М. П.	619	+75
Гребнева Н. Л.	617	+79
Гребнева З. Н.	607	+169
Курочкина О. Д.	605	+13
Аплатова З. А.	563	+21
Черепашина Г. К.	449	+24
Юсупова Е. Д.	396	-63
«КОММУНАР»		
Долгих В. С.	817	+66
Лежнина М. А.	812	+49
Евстропова Л. А.	798	+127
Маковеева В. Г.	677	-199
Тимофеева Е. Г.	646	+190
Долгих К. В.	632	+91
Хисматова Р. Б.	618	-2
Чернышова Е. Т.	602	+74
Соколова М. Н.	597	+97
Соколова З. А.	592	+82
Соколова Л. А.	564	+229
Зубова П. Н.	522	-11
Чугунова Т. Н.	509	-9
Разживина М. М.	500	+25
Шихова Л. И.	493	+19
Халманских Т. М.	484	-84
Зубова А. А.	480	+43
Разживина Е. М.	457	+20
Виноградова В. М.		

«КРАСНАЯ НИВА»

Михалицына Г. Ф.	681	-92
Фадеева З. А.	584	+94
Крашенинникова П. Ф.		
	568	-57
Ануфриева В. П.	545	-187
Клешнина Р. А.	537	+104
Козлова П. С.	518	-165
Втюрина Ю. С.	515	+1
Клешнина М. А.	511	-18
Маштакова П. Х.	502	
Енаева М. П.	491	-12
Королева З. В.	491	+1
Михалицына А. М.	473	
Велигжанина Л. Ф.		
	401	-83

Королева М. М.	377	-240
Клешнина З. Г.	376	

ИМЕНИ КИРОВА

Безденежных А. А.		
	733	-60
Солоницына В. Т.	696	-39
Шахматова Ф. Н.	658	+62
Солоницына Л. В.	644	-312
Солоницына В. А.	641	-13
Аплатова Г. А.	570	-217
Солоницына З. Т.	558	-110
Кудрявцева А. К.	546	-384
Герасимова О. Я.	488	-274
Чикишева Т. Н.	479	-207
Журавлева Д. И.	459	-87
Герасимова М. В.	447	-225
Трушкова Л. А.	446	-119
Волкова З. Н.	422	-181
Степанова Г. В.	369	-212
Аплатова Г. В.	367	-381
Лачкова Т. П.	352	-261
Алексеева З. Н.	348	-346
Герасимова А. Н.	211	

«ПУТЬ ЛЕНИНА»

Хаймова Т. А.	669	
Козлова Р. Г.	536	+30
Колыватова А. П.	511	-79
Хаймова В. В.	499	-419
Ложкина Г. В.	490	-165
Васильева В. Г.	486	-244
Поплаухина Ю. Д.		
	476	-190
Перевалова А. Д.	454	-176
Мухачева А. Г.	420	-227
Маковеева З. В.	407	-239
Малышева К. Ф.	400	-305
Загудаева З. Д.	392	-178

«МАЛОКАМЕНСКИЙ»

Федяева Л. С.	565	+165
Федяева А. Г.	523	+200
Ямщикова А. И.	514	-22
Кудрявцева Т. П.	494	-93
Рыжакова К. А.	493	-105
Стародубцева Н. Г.		
	474	+74
Новокшорова Л. И.		
	468	+47
Яровикова П. П.	463	-85
Щелкунова Г. В.	458	-85
Тарасова В. Ф.	457	-15
Вавилова Е. А.	445	-146
Редькина Т. Д.	439	-102
Смирнова З. П.	438	+68
Микишева О. А.	415	-1
Фомичева А. Н.	414	-157
Суворова Г. С.	410	-100

Матвеева П. И.	404	-120
Веселова Л. С.	376	-175
Гоголева М. Н.	359	-22
Татарнинова П. А.	354	-58
Громова Л. М.	326	-87
Сластникова Л. Н.	259	-19

ИМЕНИ ЛЕНИНА

Архипова В. Т.	716	-55
Семякова З. А.	532	-70
Данилова З. А.	530	-83
Горшкова В. И.	489	
Горшкова А. Г.	484	-3
Маякова В. А.	477	-51
Рябкова Е. И.	470	-80
Капралова В. Т.	467	-49
Аплатова Е. А.	454	+121
Буркова Л. Ф.	440	-242
Феоктистова Т. Е.	406	+3
Рябкова В. В.	405	-178
Филиппова Е. В.	401	-203
Фадеева А. С.	399	
Маштакова М. К.	375	-231
Семякова Н. Е.	374	-113
Маякова Ф. Ф.	370	
Чугунова Р. Ф.	342	+37
Маштакова Г. В.	333	
Маштакова Л. Ф.	308	
Маштакова Н. А.	287	
Зверева А. В.	286	-180
Аплатова М. И.	284	-73
Маштакова Г. А.	282	

«КОЛОС»

Кислицына А. В.	510	+15
Демина М. И.	481	
Кислицына Р. П.	452	+142
Втюрина А. С.	442	-81
Мосунова А. Л.	430	-211
Репина А. П.	429	-16
Репина Н. Е.	406	-48
Мулина Е. Ф.	380	+17
Стародубцева Г. А.		
	379	-185

Грудина А. В.	376	+40
Шубина Т. А.	364	-127
Щенникова З. Н.	356	+20
Стародубцева В. С.		
	345	-55

Трушкова А. С.	336	-232
Мальцева Л. А.	331	
Русинова А. А.	324	-128
Фетькова А. С.	302	-132
Кислицына А. Н.	298	-88
Минибаева Е. А.	292	
Окунова А. В.	271	-94
Втюрина Л. П.	267	-204
Коконихина Р. М.	264	

ИМЕНИ СВЕРДЛОВА

Хомякова Т. И.	569	-146
Шмакова Л. Г.	515	-25
Жукова В. Н.	424	-73
Смирнова Н. П.	413	+40
Степанова З. Ф.	408	+12
Маякова Е. И.	389	+64
Виноградова В. П.	386	+45
Трушкова В. А.	376	
Кодочигова З. А.	352	-82
Иванова В. А.	346	-106
Чугунова Е. С.	339	-128
Виноградова Т. И.		
	327	-134
Втюрина Л. Ф.	320	
Маякова Т. С.	314	-30
Петровых В. М.	309	-20
Маякова Е. Д.	307	+6
Маякова В. С.	290	-2
Филиппова В. А.	238	-118

Ашкатова В. И.	517	
Якунова Г. А.	495	
Пенькова Е. С.	484	-25
Теркина А. Ф.	483	-214
Пермякова А. А.	475	
Исакова В. С.	462	
Цветкова Н. С.	461	+149
Михалицына Л. А.	457	+6
Якунова М. М.	449	
Иванова В. П.	436	+31
Капралова З. З.	432	-56
Чугунова Г. В.	416	-31
Якунова Т. П.	410	
Бронярская М. И.	397	
Ложкина Ф. А.	392	-69
Шишкина Р. И.	386	-43
Якунова Н. В.	367	
Маковеева З. В.	360	-109
Кузнецова Л. К.	347	

«ОШМИНСКИЙ»

СОВХОЗЫ

Жаровских Р. В.		
	1041	+563
Коржавина Л. С.	765	+42
Мальцева А. В.	695	+96
Петрова О. И.	611	+294
Кислицына Л. Я.	605	-71
Втюрина М. В.	603	+26
Махнев И. В.	595	-194
Коржавина В. Т.	567	+53
Шалопайкина Н. Т.		
	563	+56
Михалицына А. М.	514	+115
Михалицына А. Н.	508	+80
Томилова А. П.	492	+34
Тюлькина Р. Н.	486	+85
Кропотова А. И.	483	-35
Елсуков А. Т.	482	-24
Томилова Н. М.	480	-39
Окунова Т. И.	470	-66
Вшивцева З. А.	441	+15
Матвеева З. М.	431	+30
Синцова А. М.	428	+42
Коржавина А. К.	409	-39
Зотова М. С.	388	-61
Кислицына Т. К.	377	+15
Хаустова З. Т.	375	-25
Нечаева А. А.	357	+12
Кислицына П. П.	352	+59
Шайдурова Н. Ф.	339	+5
Шайдурова Е. Д.	335	-23
Шайдурова Г. А.	334	+12
Окунова А. А.	328	+42
Безденежных Н. Ф.		
	328	+61
Втюрина А. П.	325	+11
Русакова М. Т.	323	-2
Малышева В. Н.	311	+50
Кислицына Т. Г.	308	-53
Втюрина А. И.	306	-3
Михалицына О. Г.	298	+20
Кислицына Н. Г.	242	-99

«ПРОГРЕСС»

Смирнова Р. Г.	743	
Гудина А. И.	651	+30
Савиных Е. П.	613	+29
Неустроева Н. С.	605	-85
Гудина А. М.	602	
Андрианова С. Н.	591	-36
Трушкова А. Н.	588	
Вершинина Н. А.	578	-18
Исупов Н. А.	564	-127
Кодочигова Н. П.	558	-50
Неустроева Е. И.	542	
Савиных Р. П.	526	-42
Болстром К. Ф.	526	
Чугунова В. А.	521	-69
Кодочигова А. Г.	513	
Гребнева М. А.	490	-118
Соловьева Е. Д.	358	

«ВЯКШЕНЕРСКИЙ»

Михалицына З. И.		
	799	+275
Трушкова Т. Н.	656	-78
Зайцева Ф. А.	645	-41
Якунова В. А.	611	
Мальцева З. Н.	593	+16
Иванова А. П.	587	+185
Лебедева А. Е.	580	-90
Носкова Ф. Я.	579	+11
Сластникова А. С.		
	573	-149
Семякова М. В.	565	
Федорова В. И.	562	-101
Степанова В. Е.	554	
Яковлева Л. А.	550	-50
Чугунова З. Д.	535	-4
Степанова В. И.	535	+147
Соколова А. И.	533	-31
Разгуляева Т. Е.	525	-115

Соревнование КОЛХОЗОВ И СОВХОЗОВ

Первая графа — наименование хозяйства, вторая — получено молока в килограммах от коровы за четыре месяца 1973 года, третья — плюс, минус по сравнению с соответствующим периодом прошлого года.

Колхозы

Имени Тимирязева	578	+49
«Коммунар»	575	+30
«Красная нива»	515	-38
Имени Кирова	489	-197
«Путь Ленина»	460	-183
«Малокаменский»	430	-40
Имени Ленина	396	-82
«Колос»	362	-90
Имени Свердлова	354	-32

Совхозы

«Прогресс»	576	-29
«Вякшенерский»	475	-50
«Ошминский»	418	+15
Всего по району	460	-47

СОРЕВНОВАНИЕ ФЕРМ

Первая и вторая графы — название ферм и хозяйств, третья — надой молока на одну фуражную корову за четыре месяца 1973 года, четвертая — плюс, минус по сравнению с соответствующим периодом прошлого года.

Евстроповская	«Коммунар»	760	+1
Кузьминская	«Красная нива»	634	-38
Мирянгская	«Прогресс»	603	-1
Зотовская	имени Кирова	591	-106
М-Ломовская	имени Тимирязева	578	+49
Коржавинская	«Ошминский»	562	+37
М-Ашкатская	«Вякшенерский»	556	+66
Махалютская	«Ошминский»	549	+176
Ломинская	«Прогресс»	548	-82
Б-Ашкатская	«Вякшенерский»	542	-116
Пустошинская	«Вякшенерский»	537	-64
Веселовская	«Ошминский»	535	
Горинская	«Красная нива»	534	+57
Кузенерская	«Ошминский»	525	+8
Павловская	«Малокаменский»	522	+108
Пижемская	«Коммунар»	512	+1
Кодочиговская	«Прогресс»	500	-104
Вякшенерская	«Вякшенерский»	498	+9
Ромачинская	имени Ленина	484	-226
Б-Ломовская	«Коммунар»	475	+1
Сухоовражская	«Вякшенерский»	475	-136
Лазарцевская	«Путь Ленина»	460	-243

Ширтинская	«Красная нива»	445	-67
Кругобережская	«Колос»	433	-67
Малокаменская	«Малокаменский»	420	-63
Ошарская	имени Кирова	418	-269
Б-Ложкинская	«Вякшенерский»	413	-87
Гагаринская	«Малокаменский»	411	-82
Питерская	имени Свердлова	402	-104
Судаковская	«Колос»	401	-11
М-Селковская	имени Ленина	400	-57
Пекшикская	имени Ленина	373	-83
Шименерская	«Ошминский»	372	-11
Гаринская	«Колос»	367	-124
Ошминская	«Ошминский»	365	+1
Волковская	«Ошминский»	362	+5
Б-Селковская	имени Ленина	360	-72
Кувербская	имени Свердлова	338	+10
Втюринская	имени Свердлова	335	-24
Гражданская	«Колос»	330	-92
В-Раменская	«Колос»	329	-202
Шукшумская	«Ошминский»	327	+9
Орловская	«Колос»	299	-162

В гости с концертом

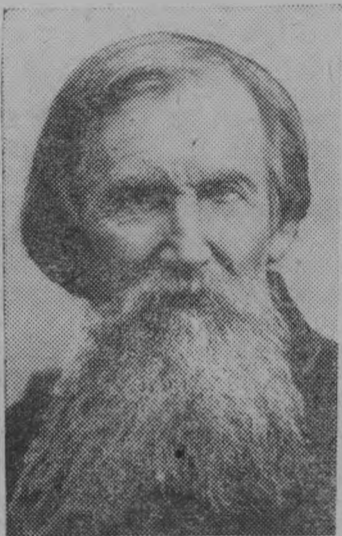
10 мая гостями у ашкатских жителей были самодеятельные артисты Ложкинского сельского клуба. Выступили они с различными номерами. Особенно тепло были приняты песни «Журавли» и «Я люблю свою землю» в исполнении В. Шатовой и «На Мамаевом кургане», прозвучавшей в исполнении группы девочек 8 класса.

Все собравшиеся в зале остались довольны визитом ложкинцев. Благодарность за концерт была выражена аплодисментами.

Н. ВТЮРИНА.

НАШ КАЛЕНДАРЬ

В. М. Васнецов



15 мая исполняется 125 лет со дня рождения русского художника-передвижника Виктора Михайловича Васнецова (1848—1926). Он начал свою деятельность в 70-х годах 19 века как автор картин на бытовые темы («С квартиры на квартиру», «Военная телеграмма»). В. М. Васнецов широко известен как автор монументальных полотен на темы русского эпоса и народных сказок («После побоища Игоря Святославича с половцами», «Аленушка», «Иван-царевич на сером волке», «Богатыри» и др.). Фотохроника ТАСС.

Весенние дары природы

Только что сошел снег, и в лесу появились первые весенние грибы—сморчки и строчки. Растут они в сосновых и смешанных лесах, особенно по опушкам, вырубкам, лесным полянам, больше на супесчаной почве. Рост сморчков и строчков не продолжителен, поэтому с появлением их надо немедленно организовать сбор. Сморчки и строчки содержат значительное количество питательных веществ и могут использоваться для приготовления блюд и для сушки.

Потребительская кооперация широко практикует закупку сморчков и строчков для экспорта в другие страны. Для сушки пригодны свежие, не переросшие грибы с диаметром шляпки до 7 сантиметров и длиной ножки до 2 сантиметров.

Сушку надо начинать в день сбора. Перед сушкой грибы необходимо очистить от лесного сора, листьев, хвои и протереть влажной тряпочкой для того, чтобы удалить землю. Затем грибы надо провялить под навесом или в проветриваемом помещении на нитках, бечевах и решетках. Провяленные грибы надо досушивать на воздухе и на солнце. Сушить сморчки и строчки в печи нельзя, так как они подгорают и теряют свою ценность.

Хорошо высушенные грибы легко ломаются, но не крошатся. Следует помнить, что сморчки и строчки ядовиты и могут вызвать отравления. Вредные вещества в грибах исчезают, если перед употреблением в пищу их 2—3 раза хорошо отварить или высушить.

Сушеные доброкачественные сморчки и строчки принимаются заготовителями потребительской кооперации с оплатой наличными деньгами за сморчки 13 рублей за килограмм, за строчки 12 рублей за килограмм.

В лесу в настоящий период особенно хорошо. Прогулка за грибами будет хорошим отдыхом. Советуем вам, товарищи, собирать и сушить сморчки и строчки и продавать их потребительской кооперации.

Г. ХЛЫБОВА.

ВДНХ: НОВЫЕ СЕЛЬСКОХОЗЯЙСТВЕННЫЕ МАШИНЫ

Москва. С наступлением теплых весенних дней все оживленнее становится на ВДНХ СССР. На открытых площадках и в павильонах посетители знакомятся с новыми сельскохозяйственными машинами и устройствами.

На снимке (вверху): разбрасыватель жидких органических удобрений «РЖ-Т-8», предназначенный для транспортировки, перемешивания и сплошного поверхностного распределения жидких органических удобрений. Он может быть использован для перевозки различных жидких материалов. Емкость цистерны — 8,2 кубических метра. Ширина распределения — 8—10 метров. Разбрасыватель изготовлен ГСКБ завода «Сибсельмаш».

На снимке (в центре): погрузчик-экскаватор ПЭ-0,8А, разработанный и изготовленный Коломыйским заводом сельскохозяйственных машин. Он предназначен для погрузочно-разгрузочных и землеройных работ в сельском хозяйстве во всех зонах СССР, а также для использования на транспорте и на небольших строительных объектах. Производительность — от 70 до 120 тонн в час. Высота погрузки с ковшем — 3,6 метра, глубина выгрузки из ям — 2,5 метра.

На снимке (внизу): эта машина — низкорамный РПН-4,0» предназначена для поверхностного внесения органических удобрений. Ее производительность — 208 тонн в час. Разработана ГСКБ в г. Запорожье.

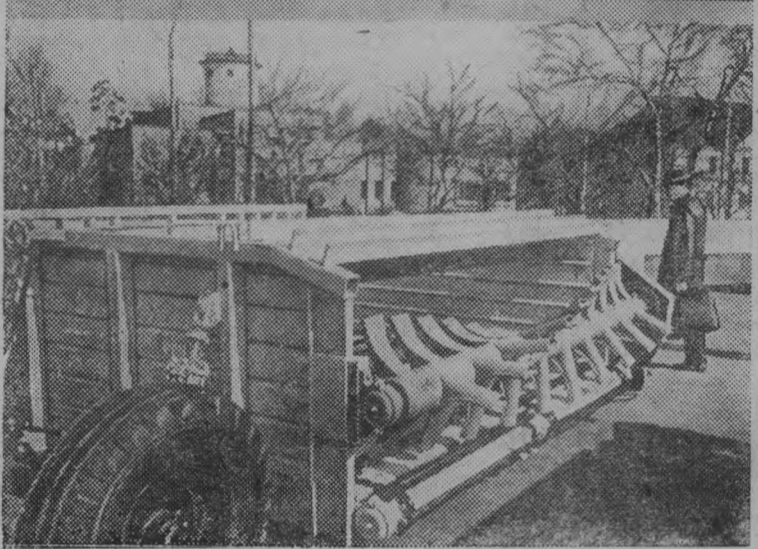
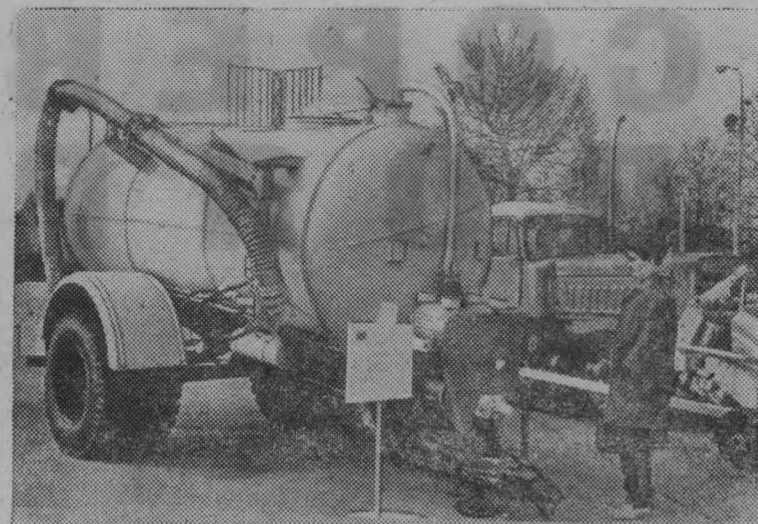


Фото Н. Кулешова.

(Фотохроника ТАСС).

Редактор А. В. МАЛЬЦЕВ.

Телевидение

Среда, 16 мая

9.45 — Для школьников. 10.45 — А. Мулярик. «Присутствие». Спектакль. 12.10 — «Знакомьтесь, объединение «Светлана». 12.40 — «Мир и труд неотделимы». Советские люди одобряют решения апрельского пленума ЦК КПСС. 13.00 — «Жок». Фильм-концерт. 13.40 — Документальные фильмы. 16.15 — М. Шолохов. «Поднятая целина». 17.15 — Для школьников. «Урок творчества». 17.45 — «Из дневника бригадира Галятина». Передача 3-я. 18.10 — «Наука сегодня». 18.40 — Для детей.

19.00 — «В мире бизнеса». 19.25 — «Гибель черного консула». Фильм.

Четверг, 17 мая

9.45 — Для школьников. 10.15 — «Гибель черного консула». Фильм. 11.50 — «Сельская страда». 12.00 — «Знакомьтесь, объединение «Светлана». Передача 3-я. 12.30 — «Анри Барбюс». (К 100-летию со дня рождения). 13.00 — «Мы — пионеры». Док. фильм. 16.30 — «Беседы о воспитании». 17.00 — Для школьников. 17.45 — «Из дневника бригадира Галятина». Передача 4-я. 18.10 — «КПСС — партия интернационалистов-

ленинцев». Принимает участие секретарь ЦК КП Таджикистана И. Р. Рахимова. 18.40 — Концерт советской песни. 19.10 — Беседа с министром юстиции СССР В. И. Теребиловым. 19.40 — «Паяцы». Фильм-опера.

Пятница, 18 мая

10.30 — «Шедевр». Л. Бетховен. Концерт для фортепьяно с оркестром. 11.10 — «Шахматная школа». 11.40 — Документальные фильмы ФРГ. 16.15 — «Культурные пастбища и производство молока». 16.45 — «Объектив». 17.15 — «Равнение на пионерское знамя». Телефильм. 17.45 — «Из дневника

бригадира Галятина». Очерк. 18.10 — «Книжная лавка». Ведущий — С. Баруздин. 19.00 — «Полевая почта «Подвиг». 19.30 — К. Зидаров. «Царская милость». Фильм-спектакль. 21.00 — К визиту Генерального секретаря ЦК КПСС, члена Президиума Верховного Совета СССР товарища Л. И. Брежнева в Федеративную Республику Германии.

Кино

Четверг, 17 мая

Тоншаевский ДК — «Слуги дьявола на чертовой мельнице» — удлиненный сеанс в 20.00.

Шайгинский ДК — «Комитет 19-ти» 1—2 серии в 20.00.

Кинотеатр «Нива» — «Слуги дьявола» в 20.00.

Ошминский ДК — «Гладиатор» в 20.00.

Пятница, 18 мая

Тоншаевский ДК — «Земля, до востребования» 1—2 серии в 20.00.

Шайгинский ДК — «Комитет 19-ти» 1—2 серии в 20.00.

Кинотеатр «Нива» — «Слуги дьявола на чертовой мельнице» — удлиненный сеанс в 20.00.

Ошминский ДК — «Слуги дьявола» в 20.00.

АДРЕС РЕДАКЦИИ:

р. п. Тоншаево, ул. Центральная, 40. Телефоны: редактора, зам. редактора — 0-16; отдела писем, бухгалтерии — 0-01, типографии — 0-01 (два звонка); отв. секретаря и отдела сельского хозяйства — 0-26.

Тоншаевская типография управления издательств, полиграфии и книжной торговли Горьковского облисполкома.

ГАЗЕТА ВЫХОДИТ ПО ВТОРНИКАМ, ЧЕТВЕРГАМ, СУББОТАМ.

Заказ 416 Тираж 4319

ИДЕТ ПОДПИСКА НА ГАЗЕТЫ И ЖУРНАЛЫ НА II ПОЛУГОДИЕ 1973 ГОДА!

УВАЖАЕМЫЕ ТОВАРИЩИ! Не забудьте выписать районную газету

„Тоншаевский колхозник“

Подписку принимают общественные распространители печати по месту работы, почтальоны, отделения связи и агентство „Союзпечать“.

ПОДПИСНАЯ ЦЕНА НА 6 МЕСЯЦЕВ—

1 руб. 56 коп.