

# Тоншаевский КОЛХОЗНИК

Орган Тоншаевского РК КПСС и районного Совета депутатов трудящихся Горьковской области

№ 138 (4192) | ВТОРНИК, 20 НОЯБРЯ 1973 года | Цена 2 коп.  
 Год издания 36-й

**ТРЕТЬЕМУ, РЕШАЮЩЕМУ —  
 УДАРНЫЙ ФИНИШ!**

## Годовой выполнен

Хорошо трудятся в решающем году девятой пятилетки животноводы колхоза имени Тимирязева. На полтора месяца раньше срока это хозяйство выполнило годовой план продажи мяса государству. На 16 ноября тимирязевцы отправили на заготовительные пункты 598 центнеров мяса из плана 590 центнеров.

А. ИВАНОВА.

## В райкоме КПСС

Состоялось очередное заседание бюро райкома КПСС. По вопросу «О ходе зимовки скота в колхозе «Малокаменский» выступили с отчетами председатель А. Ф. Козырев, секретарь парторганизации В. П. Яровиков и заместитель председателя по животноводству Д. Е. Лоскутов.

Бюро отметило, что в колхозе своевременно не подготовились к зимовке. Из-за этого создается трудное положение на фермах с размещением скота, с ремонтом животноводческих помещений. Произошло снижение продуктивности коров и птицы, начался падеж молодняка.

По рассматриваемому вопросу бюро приняло соответствующее постановление. Решено еще раз, спустя месяц, заслушать руководителей колхоза о том, как будет выполнено это постановление, какие будут приняты меры по ликвидации вскрытых недостатков.



Третий год работает на свиноводческой ферме коопхоза «Одошнурский» Вера Александровна Тарасова. В откормочной группе, за которой она ухаживает, восемьдесят голов.

Ежемесячно В. А. Тарасова получает хорошие привесы. В хозяйстве это одна из самых добросовестных работниц. Коопхоз давно выполнил народнохозяйственный план продажи мяса государству. В этом успехе есть частица труда лучшей свиноварки хозяйства В. А. Тарасовой.

Фото А. Нечаева.

Зимняя вахта животноводов

## КАКОВ ТЫ У ДЕЛ, ТАКОВ ТВОЙ УСПЕХ

В социалистическом соревновании работников овцеводства нашего района Дмитрий Макарович Хлыбов постоянно занимает первое место. Недавно за успехи во Всесоюзном социалистическом соревновании овцевод из колхоза имени Тимирязева награжден орденом Трудового Красного Знамени и почетным знаком «Победитель социалистического соревнования 1973 года».

Сегодня Д. М. Хлыбов рассказывает на страницах газеты о своей работе.

В эти дни на нашей ферме самое напряженное время. Начались окоты. Причем окоты идут массовые. Начались они с двадцать пятого октября, а сейчас уже окотилось 87 маток из 120.

Пятый год я работаю на ферме, но такого не бывало. Уже сейчас две овцематки принесли по четыре ягненка, а двенадцать — по три. В прошлом году, например, было только три тройни. Всего на ферме сейчас 137 ягнят.

Чтобы не допустить падежа, приходится целый день быть на ферме. Главное сейчас не просмотреть окотов. Сразу же, как только проходит окот, мы отсаживаем матку в отдельную клетку, которую делаем прямо встайке из щитов. Содержатся они там разное количество времени. Тех овцематок, у которых по одному-

два ягненка, выпускаем через день-два, а у которых больше — смотрим на состояние здоровья. Делаем мы это для того, чтобы ягнята привыкли к своим матерям, а также для того, чтобы удобнее было вести подкармливание молоком тех ягнят, у которых матери не справляются с кормлением.

Сейчас мы даем овцематкам по триста граммов овса и сена, немного картофеля. Надо сказать, что сено в этом году по качеству намного лучше прошлогоднего.

Раньше у нас были большие потери кормов при скармливании. Пришлось переделать кормушки, и сейчас этого не наблюдается.

В помещении всегда стараемся поддерживать одинаковую температуру, поэтому в помещении всегда сухо, что очень важно для овец.

В этом году работать на ферме стало легче. Если раньше воду для поения приходилось носить вручную, то нынче поставили насос, который качает воду из колодца прямо на ферму. Эту воду разводим горячей так, чтобы температура была +20 градусов.

Осенью сделали в леваде навес, который служит для прикрытия от непогоды во время прогулок.

Месяц назад я принял социалистические обязательства на зимний период. В это время запланировал получить от 100 овцематок 150 ягнят. Окоты, которые прошли, показывают, что в этом году такой показатель будет достигнут.

Часто приходится слышать, что овцеводство в наших условиях не рентабельно. Но это не так. Наша ферма тоже не приносила прибыли, но вот уже несколько лет подряд ферма приносит колхозу прибыль. Нужны только старание овцевода и забота правления колхоза.

## В счет 1974 года

Коллектив Пижемского леспромхоза успешно выполняют обязательства, взятые на текущий год. Многие подразделения этого предприятия работают по производственной программе 1974 года. Большой вклад по досрочному выполнению заданий пятилетки вносят 11 бригад и 12 шоферов. Всего в леспромхозе более 200 человек работают в счет будущего года. С опережением графика пятилетки высокопроизводительно трудятся вальщики леса Н. П. Русаков, трактористы Е. Д. Савиных, И. Н. Толстоухов, В. Д. Заикин — Пижемский лесопункт; оператор А. П. Кислицын, кузнец А. Г. Кукушкин, разметчица Л. И. Кузнецова, крановщик В. А. Рудометов — нижний склад; рамщики А. В. Зыков, М. Е. Бурмистров — лесопильный цех; Н. М. Юдинцева, Л. И. Астрачевская, Ю. Бураков, Г. Черных — ДОЦ; Н. В. Дрягина, В. Смирнов, З. Норкин — мебельный цех; П. И. Черепанов, П. П. Капралов — УЖД; шоферы гаража Л. В. Туманов, П. Г. Шишмаков, Б. И. Куклин, крановщик склада пиломатериалов А. П. Лузин.

И. НИКОЛАЕВ.

## ПОСТАНОВЛЕНИЕ IX ПЛЕНУМА ЦК ВЛКСМ О СОЗЫВЕ ОЧЕРЕДНОГО XVII СЪЕЗДА ВЛКСМ

IX пленум ЦК ВЛКСМ постановляет:

1. Созвать очередной XVII съезд ВЛКСМ в апреле 1974 года с повесткой дня:

Отчет о работе Центрального Комитета ВЛКСМ;

Отчет Центральной ревизионной комиссии ВЛКСМ;

Выборы центральных органов ВЛКСМ.

2. Установить норму

представительства на XVII съезд ВЛКСМ: один делегат от семи тысяч членов ВЛКСМ, состоящих на учете в комсомольских организациях.

3. Делегаты на XVII съезд ВЛКСМ избираются согласно Уставу ВЛКСМ закрытым (тайным) голосованием на областных, краевых комсомольских конференциях и съездах комсомола союзных республик.

Выборы делегатов на съезд от комсомола Украины, Белоруссии, Узбекистана и Казахстана проводятся на областных комсомольских конференциях. Члены ВЛКСМ, состоящие в комсомольских организациях Советской Армии, Военно-Морского Флота, внутренних, пограничных и других воинских частей, избирают делегатов на XVII съезд ВЛКСМ вместе с осталь-

ными комсомольскими организациями на областных, краевых конференциях и съездах комсомола союзных республик. Комсомольцы, состоящие на учете в комсомольских организациях частей Советской Армии, находящихся за границей, избирают делегатов на XVII съезд ВЛКСМ на комсомольских конференциях в соответствующих войсковых соединениях.

**Новотроицк.** На Орско-Халиловском металлургическом комбинате задута четвертая доменная печь. Агрегат начал трудовую жизнь. Проектная мощность его — полтора миллиона тонн чугуна в год. С вводом новой печи мощности доменной печи возрастут в полтора с лишним раза.

**Кременчуг.** Самосвал

## ПО РОДНОЙ СТРАНЕ

**КРАЗ-256Б** удостоен государственного знака качества. Это самая массовая модель в семействе большегрузных кремненчугских автомобилей. Пробеги самосвала до первого капитального ремонта составляет 150 тысяч километров.

**Саратов.** Авиационный завод, наряду с самолетом ЯК-40, выпускает теперь и детские санки. И не только санки: кастрюли, вилки, ложки, игрушки. На заводе, где родилась саратовская система контроля качества продукции,

спрос за добротность изделий для населения точно такой же, какой за самолеты.

**Владивосток.** Первые сто квартир газифицированы в Приморском колхозе «Путь Ильича». Всего в сельских домах края установлено в этом году 2 тысячи газовых плит.

По сообщениям корреспондентов ТАСС.

# КАЖДОМУ КОММУНИСТУ — ПАРТИЙНОЕ ПОРУЧЕНИЕ

В совхозе «Вякшенерский» состоялось отчетно-выборное партийное собрание. С докладом о проделанной партбюро работе за отчетный период выступил П. А. Томаров. Он подробно доложил коммунистам о производстве и продаже государству сельскохозяйственной продукции, выполнении взятых социалистических обязательств.

Работа партийного бюро была направлена на мобилизацию коммунистов, всех трудящихся совхоза на более эффективное использование общественных фондов, техники, повышение трудовой и партийной дисциплины. С этой целью на обсуждение партийных собраний выносились вопросы увеличения производства и продажи сельскохозяйственной продукции, улучшения племенной работы в животноводстве, эффективного использования земли. На обсуждение партийных собраний за отчетный период выносились вопросы и идейно-политического характера: о «задачах партийной организации по дальнейшему усилению идейно-политической работы среди рабочих совхоза, о роли коммунистов в агитационно-массовой работе, о политической учебе членов партии.

Партбюро стремилось в своей работе регулярно заслушивать информации по принимаемым ранее решениям, по ликвидации имеющихся недостатков. Многие коммунисты имеют партийные поручения и добросовестно относятся к их выполнению.

Бюро партийной организации много уделяло внимания организации социалистического соревнования, его гласности. Итоги соревнования регулярно подводились на совещаниях животноводов, механизато-

ров, на рабочих собраниях.

За отчетный период было прочитано в совхозе 75 лекций и докладов, проведено свыше 200 бесед, выпущено 103 «молнии» и «боевых листка», 6 стенных газет, 7 номеров «Комсомольского проектора». Труженики хозяйства за этот год просмотрели 29 концертов, 9 тематических вечеров, провели 12 комсомольских огоньков. В совхозе организуются вечера торжественных проводов призванников в Советскую Армию.

В докладе большое ме-

## Отчеты и выборы в парторганизациях

сто было уделено работе партийной организации с массами, указывалось на то, что нерегулярно проводятся рабочие собрания в бригадах и отделениях. В адрес коммунистов, нарушающих партийную дисциплину, были высказаны критические замечания.

В обсуждении отчетного доклада активное участие приняли коммунисты Н. В. Сенников, В. С. Хлыбов, В. А. Михалицын, В. А. Безденежных, А. А. Шараева, С. А. Кислицын, А. С. Уланова.

Много упреков выступающие высказали в адрес администрации и специалистов по руководству сельскохозяйственным производством. Животноводческие помещения до сих пор к зимовке скота по-настоящему не подготовлены, не произведен точный учет имеющихся кормов, не работают механизмы по приготовлению кормов к скормливанию, нет должного контроля со стороны специалистов за ходом зимовки.

Неудовлетворительно идет завершение строи-

тельства коровника в первом отделении, а животноводы совхоза ждали его пуска, тем самым оставили без внимания старые животноводческие помещения.

Были высказаны замечания и в адрес секретаря партийной организации П. А. Томарова в связи с редким выездом его в отделения, бригады, животноводческие фермы.

Недостаточно осуществлялся контроль и руководство профсоюзной, комсомольской организациями. В совхозе насчитывается 100 комсомольцев. Это большой резерв и помощник партийной организации, но работа по подготовке и приему в партию молодого пополнения велась слабо.

Выступающие, анализируя работу партийной организации и партбюро, оценили ее положительно.

В заключение выступил член бюро РК КПСС начальник управления сельского хозяйства В. И. Зубов. В своем выступлении он остановился на недостатках в работе партийной организации, пожелал новому составу партбюро устранить их и приложить все силы на выполнение годовых планов и социалистических обязательств.

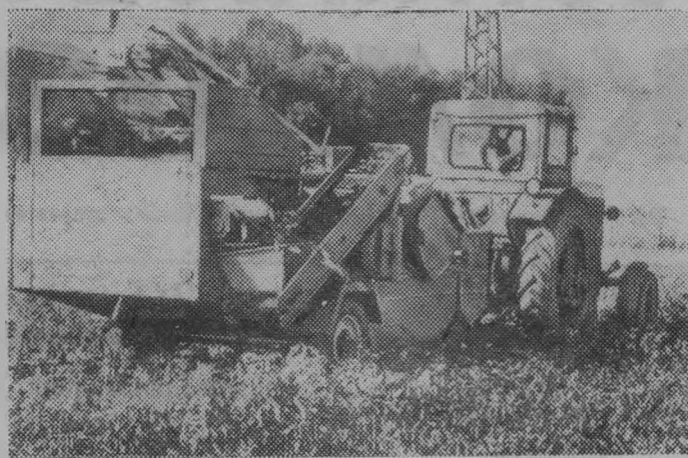
В принятом решении коммунисты определили свои задачи и основные меры по их выполнению. Собрание призвало коммунистов привести в действие все резервы для досрочного выполнения пятилетки. А для этого надо, подчеркивается в решении, чтобы каждый коммунист, все рабочие совхоза относились к работе с чувством высокой ответственности.

Секретарем партийной организации избран П. А. Томаров.

**Л. МИХЕЕВ,**  
инструктор РК КПСС.

## В странах социализма

ФОТОИНФОРМАЦИЯ ТАСС



У тружеников сельского хозяйства Болгарии—горячая пора. Продолжается уборка овощей, фруктов, зерновых. Работники госхозов и члены кооперативных хозяйств с честью выполняют взятые высокие встречные планы. Они обязались быстро и без потерь собрать урожай, в два раза превышающий прошлогодний.

На снимке: уборка перца новой машиной, созданной Институтом овощных культур в Пловдиве.

Фото БТА—ТАСС.



Чехословакия. Строительство электростанции «Тушимце-2» является символом интернациональной дружбы молодежи братских социалистических стран. В нынешнем году здесь работают молодые специалисты из СССР, Болгарии, Венгрии, ГДР, Польши. В текущей пятилетке (1971—1975 годы) в строй вступит все четыре блока станции. Ее мощность — 800 тысяч киловатт. «Тушимце» подключится к объединенной энергетической системе социалистических стран «Мир».

На снимке: монтажник А. Митев, приехавший из Болгарии, устанавливает опалубку.

Фото ЧТК—ТАСС.



ДРВ. На снимке: сбор чая в совхозе Танчао провинции Туэнкуанг.

Фото ВИА—ТАСС.

Недавно большая группа строителей и проектировщиков, соорудивших экспериментальную молочную ферму (2.000 коров под одной крышей) в подмосковном хозяйстве «Щапово», была награждена орденами и медалями. В августе этого года премии Совета Министров СССР за выдающиеся проекты и строительство по этим проектам были присуждены создателям свинарника-автомата в с. Новая Ляда Тамбовской области, специализированного комплекса по выращиванию племенных телок в совхозе «Ардымский» Пензенской области, поселка Шапши — центральной усадьбы колхоза «Серп и молот» в Татарской АССР.

Эти и другие факты говорят о всенародном признании деятельности тех, кто успешно реализует на практике намеченные XXIV съездом КПСС

ТОНШАЕВСКИЙ КОЛХОЗНИК

# Село строится

**И. БЫСТРЮКОВ,**  
заместитель министра сельского хозяйства СССР

меры по укреплению материально-технической базы сельского хозяйства и переустройству сел. Они ярко свидетельствуют также и о большом качественном сдвиге в характере сельского строительства, вызванном интенсификацией сельского хозяйства, его специализацией и концентрацией, требованиями научно-технического прогресса.

Наряду с реконструкцией старых животноводческих помещений колхозы и совхозы направляют сейчас значительные средства на создание производственных комплексов (зданий, сооружений, оборудо-

вания, инженерных коммуникаций, объединенных единым технологическим процессом) — животноводческих, птицеводческих, теплично-овощеводческих, по производству, переработке, хранению фруктов и овощей. В них предусмотрены: прогрессивная технология, комплексная механизация и автоматизация производственных процессов, бытовые помещения для работающих. Условия труда здесь практически не отличаются от условий труда на фабрике или заводе. Вот, к примеру, совхоз-комбинат имени 50-летия СССР в Горьковской области. По нынешним нормам потребления

одного такого предприятия достаточно для обеспечения свиной городом с населением почти 200 тысяч. Подобные комплексы уже действуют в Московской, Белгородской, Киевской областях, строятся еще в 18 совхозах Российской Федерации, Украины, Белоруссии, Узбекистана, Казахстана.

Об эффективности новых производств можно судить хотя бы по таким фактам. Затраты труда на производство центнера свинины в прошлом году были в среднем по совхозам страны — 24,5 человеко-часа, среднесуточные привесы на откорме — 251 грамм, а се-

бестоимость — 125,3 рубля. На новых предприятиях в первой половине текущего года затраты труда соответственно составляли 2,5 человеко-часа, 539 граммов и 72,5 рубля. Аналогичную технологию имеют и создаваемые комплексы по выращиванию и откорму свиней на 54, 24, 12 тысяч голов в год; молодняка крупного рогатого скота на 10 тысяч голов; открытые площадки по откорму 20—30 тысяч голов скота, фермы на 800—1.200—2.000, а в отдельных хозяйствах на 2.400 молочных коров.

До конца текущей пятилетки должно быть введено в действие около 600 таких крупных предприятий. Их деятельность внесет в животноводство принципиальные перемены, подобные тем, что уже произошли в птицеводстве благодаря строительству птицефабрик. К началу текущего года пятилетки в стране

# ВЫПЛАТА ПЕНСИЙ ЧЛЕНАМ КОЛХОЗОВ

Пенсии, назначенные в соответствии с Положением о порядке назначения и выплаты пенсий членам колхозов, выплачиваются районным отделом социального обеспечения по месту жительства пенсионера через органы связи. Пенсии выплачиваются ежемесячно в установленные сроки: за тот месяц, в котором производится выплата.

Пенсионерам — членам колхозов, которые после назначения пенсии продолжают работать в колхозах или государственных предприятиях сельского хозяйства (совхозах, конных заводах и т. п.), пенсии выплачиваются полностью, независимо от заработка в указанных предприятиях. Пенсионерам, работающим в качестве рабочих и служащих в государственных предприятиях, учреждениях и организациях (кроме работающих на государственных предприятиях сельского хозяйства), пенсии не выплачиваются. Пенсионерам, проживающим в домах для престарелых и инвалидов, а также детям, получающим пенсию по случаю потери кормильца и помещенным в детские дома или школы-интернаты на полное государственное обеспечение, пенсии не выплачиваются.

В случае лишения пенсионера свободы по суду выплата назначенной пенсии приостанавливается и возобновляется только после освобождения — со дня подачи заявления в районный отдел социального обеспечения.

Пенсия по доверенности выплачивается не более трех месяцев подряд. Если пенсионер находится на длительном лечении в стационарном ле-

чении иждивении нетрудоспособных членов семьи, то пенсия за все время пребывания на лечении выплачивается полностью.

Начисленные суммы пенсии, не полученные пенсионером своевременно по его вине, выплачиваются за прошлое время не более чем за один год перед обращением за получением пенсии. Суммы пенсии, не полученные своевременно

на 1 сентября и на 1 февраля, а из общеобразовательных школ — 1 раз в учебном году — на 1 сентября.

Суммы пенсий, причитающиеся пенсионеру и оставшиеся недополученными в связи с его смертью, не включаются в состав наследства и могут быть выплачены только тем членам семьи, которые находились на полном иждивении умершего. Указанные выше суммы выплачиваются, если обращение за ними последовало не позднее 6 месяцев после смерти кормильца. Пособие на похороны умершего пенсионера — члена колхоза, органами социального обеспечения не выплачивается.

Переполученные суммы пенсии в случае сокрытия факта работы в качестве рабочего или служащего, или несвоевременного уведомления отдела социального обеспечения о происшедших изменениях в составе семьи и т. п. взыскиваются с виновных лиц в бесспорном порядке — на основании решения комиссии по назначению пенсии или по решению народного суда.

**Д. АГАФОНОВ,**  
заведующий районным отделом социального обеспечения.

## Наши консультации

в учебном учреждении, то пенсия по доверенности может выплачиваться более трех месяцев, но на новый срок должна оформляться новая доверенность с приложением справки лечебного учреждения. Доверенность удостоверяется в нотариальном порядке, либо сельским или поселковым Советом, либо стационарным лечебным учреждением.

Одиноким пенсионерам, в случае пребывания в стационарном лечебном учреждении, пенсия выплачивается в течение трех месяцев и возобновляется только со дня выписки из лечебного учреждения. Если же у пенсионера, пребывающего на лечении, имеются

по вине органа, назначающего пенсию, выплачиваются за прошлое время без ограничения каким-либо сроком.

Пенсия, назначенная детям по случаю потери кормильца выплачивается: учащимся — до 18-летнего возраста, а не учащимся — до 16-летнего возраста. Учащимся, находящимся на полном государственном обеспечении, пенсия не выплачивается. Родители или опекуны учащихся детей по исполнению им 16 лет обязаны предоставлять в отдел социального обеспечения справки о их учебе: из высших, средних специальных учебных заведений, технических училищ и школ — 2 раза в учебном году

## В развивающихся странах

### ГОСУДАРСТВЕННЫЕ ФЕРМЫ ИНДИИ

Рабочие государственной фермы Райчур (южноиндийский штат Майсур) собрали рекордный урожай сверхдлинноволокнистого хлопка — по 19 с лишним центнеров с каждого гектара на площади 400 гектаров. Широкое использование этого сорта хлопка, заявил в беседе с корреспондентом ТАСС директор индийской корпорации государственных ферм М. Р. Кришна, позволит стране в ближайшем будущем отказать от импорта хлопка и экономить ежегодно около миллиарда рупий (около 115 миллионов рублей).

Большие успехи достигнуты госхозами, созданными по примеру фермы в Сураггархе — первенца индийско-советского сотрудничества в области сельского хозяйства. В стране насчитывается тринадцать госхозов. Большинство из них — это многоотраслевые хозяйства, пропагандирующие и внедряю-

щие передовые методы производства.

Корпорация ведет большую работу по борьбе с солончаками, занимающими около двух с половиной миллионов гектаров пахотных земель Индии. Полезным оказался опыт на государственной ферме в Раз-Барети, где на 200 гектарах отнятой у солончаков земли выращивают хорошие урожан риса. Этот успешный опыт будет применен и в других районах страны, сказал М. Р. Кришна.

Учитывая успехи государственных хозяйств и их возрастающую роль в деле повышения производительности труда в сельском хозяйстве, индийское правительство планирует создать в каждом из 23 штатов страны по крайней мере одну-две государственные фермы.

**Н. КОЛЬЦОВ.**

Дели.

## Ученые — сельскому хозяйству



**Литовская ССР.** В отделении «Валинава» экспериментального хозяйства Института земледелия республики проводится опыт круглогодичного содержания коров на травяном рационе. В него входят сено, богатая белками и витаминами травяная мука, сенаж, силос. Зимой животные получали минимальное количество концентратов. Среднегодовой надой молока от каждой коровы составит 3500—4000 килограммов.

На ферме, рядом с современными коровниками, расположены сенажные башни, траншеи для силоса, складские помещения. За постройками раскинулись культурные пастбища. Стогектарный участок позволяет содержать высокопродуктивное стадо из 100 коров с молодняком.

Ученые изыскивают оптимальный набор трав для совместного высева, наиболее эффективные пути эксплуатации пастбищ, дешевые способы консервирования зеленых кормов.

На снимке: научный сотрудник института кандидат биологических наук Ева Григене и лаборантка Ниеле Мульвинскене проводят очередной эксперимент.

Фото Т. Жебраускаса.

(Фотохроника ТАСС).

действовало 539 и строилось 212 птицефабрик. Удельный вес промышленного птицеводства в общем объеме государственных закупок достиг по яйцу 59, по мясу птицы — 67 процентов. Важно и то, что устранена сезонность в производстве и заготовках этих ценнейших продуктов питания: предприятия Птицепрома поставляют их в течение всего года. Эта отрасль продолжает развиваться, совершенствуясь качественно. Сейчас растут птицефабрики яичного направления на 200—400 тысяч и даже один миллион кур-несушек, мясного — на три—шесть миллионов бройлеров в год.

Крупными высокотехнологичными предприятиями промышленного типа стали и тепличные комбинаты. В совхозе «Московский» огород под стеклом занимает более 50 гектаров. Подобные сооружения, состоящие из блоков теп-

лиц площадью по шесть гектаров, уже выросли и в Ленинградской, Минской, Крымской, Волгоградской областях, Красноярском крае, в Грузии, Узбекистане, многих других районах страны. Сейчас в г. Антрацит Ворошиловградской области вступает в эксплуатацию завод, который будет выпускать комплекты теплиц. Это обеспечит дальнейший, еще более широкий размах их строительства.

Важная особенность нынешнего этапа строительства на селе — сооружение предприятий, поселков по типовым и экспериментальным проектам, разработанным на основе передового отечественного и зарубежного опыта, последних достижений науки и техники, с учетом широкого внедрения индустриальных методов строительства и новых материалов. Более 300 институтов и их фи-

лиалов занимаются созданием проектной документации для села.

Все шире в сельском строительстве применяются индустриальные конструкции заводского изготовления из эффективных материалов: металлические и кледедеревянные фермы, позволяющие перекрыть всю ширину здания без промежуточных опор, асбестоцементные стеновые и кровельные панели, облепленные железобетонные несущие конструкции и стеновые панели из легких бетонов. Открыта дорога на сельские стройки и таким эффективным материалам, как стальной настил, пенопласт, алюминиевые панели. Все это помогает значительно снизить вес сельскохозяйственных зданий, сократить затраты на транспортировку, сроки и стоимость строительства.

Одна из важных задач, которые решаются при создании

новых производств — экономия земли, отводимой под застройку. Достижению цели содействует, в частности, строительство многопролетных широкогабаритных одноэтажных и многоэтажных зданий. Уже дают продукцию многоэтажные птицефабрики в Ленинградской, Тюменской, Крымской, Хмельницкой областях. В эстонском совхозе имени Гагарина возводится семизатная свинофабрика, где будет производиться 4.400 тонн свинины в год. Есть основания надеяться, что подобные производства могут стать преобразованием сельскохозяйственных предприятий будущего.

Изменение характера сельскохозяйственных объектов, возросшие объемы строительства потребовали изменения способов производства и методов организации работ. Уже немало сделано по расширению сети и укреплению

КОЛОНКА  
КОММЕНТАТОРА

## В РОЛИ ПРОВOKАТОРОВ

Во время последнего арабско-израильского вооруженного конфликта Пекин занял подстрекательскую позицию. С одной стороны, он заверял арабские страны в поддержке их борьбы за возвращение захваченных Израилем территорий. С другой — обрушился с резкой критикой на решения Совета Безопасности ООН, направленные на урегулирование конфликта и отвечающие интересам арабских стран. При этом делегат КНР сам каких-либо конструктивных предложений по этому вопросу не внес.

Одновременно пекинская пропаганда развернула разнуданную кампанию клеветы по адресу нашей страны, обвиняя ее сразу в двух противоположных «предрешениях»: в том, что СССР якобы был готов пойти на прямое вооруженное вмешательство, и тут же в том, что Советский Союз «проявил нерешительность» в защите интересов арабов.

Между тем, как справедливо подметила общественность арабского востока, сам Пекин не приложил никаких, даже самых минимальных усилий для содействия решению ближневосточной проблемы, не ударил пальцем о палец, чтобы оказать хоть какую-нибудь помощь арабам в их борьбе против израильской агрессии. Сославшись на «свои ограниченные возможности и удаленность от районов военных действий», он посоветовал арабам «опираться на собственные силы».

Подобная позиция Пекина в арабско-израильском конфликте не случайна. Она вытекает из самого существа его внешнеполитического курса: китайские лидеры выступают против разрядки международной напряженности, против решения международных проблем мирными средствами.

Ливанская газета «Аш-Шааб» писала в эти дни, что клевета маоистов не сможет дискредитировать Советский Союз в глазах арабских народов, которые на деле убедились в том, что «самолеты «Фантом» сбивались с помощью оружия, которое СССР поставил Египту и Сирии, а не китайскими словами».

**М. ЯКОВЛЕВ,**  
обозреватель ТАСС.

## ФИЛЬМ «НАДЕЖДА»



На Центральной киностудии детских и юношеских фильмов имени М. Горького по сценарию Зои Воскресенской и Ирины Донской режиссер Марк Донской поставил цветной широкоэкранный фильм о детстве и юности Надежды Константиновны Крупской.

В своей кинокартине авторы стремились показать людей, деяния которых потрясли и обновили мир.

Надежда родилась в семье военного.

После окончания гимназии, уйдя с Бестужевских курсов, чтобы преподавать в вечерней школе для рабочих, она узнала о тяжелых условиях труда и жизни питерского пролетариата. Познакомившись с трудами Маркса, Надежда пришла в подпольный кружок. И здесь юная учительница встретилась с помощником присяжного поверенного молодым революционером Владимиром Ульяновым (его играет артист Андрей Мягков).

Образ Н. К. Крупской, юной, обаятельной, полной сил и счастливых надежд, создала актриса Наталья Белохвостикова.

В фильме также снимались Дина Столярская (Елизавета Васильевна Крупская), Игорь Озеров (Константин Игнатьевич Крупский), Михаил Ножкин (Глеб Кржижановский) и другие артисты.

На снимке: кадр из фильма. На переднем плане — Н. К. Крупская — артистка Н. Белохвостикова, В. И. Ленин — А. Мягков, Г. М. Кржижановский — М. Ножкин. Фотохроника ТАСС.

### КРАСОТУ — В БЫТ

## ВСЕ ЗАВИСИТ ОТ ЛЮДЕЙ

Много говорится о том, чтобы хорошели наши населенные пункты, благоустроивались улицы, дворы. Но не везде от слов переходят к делу. Взять, к примеру, рабочий поселок Пижма. Многие улицы здесь имеют неприглядный, даже если можно так выразиться, неряшливый вид. Это относится к улице Энгельса и конце улицы Победа. Все, что не нужно в хозяйстве, домовладельцы и жители коммунальных квартир выбрасывают на улицу. Здесь увидишь различные железки, битое стекло. Зимой, правда, все эти «пороки» частично засыпают снегом, и улицы приобретают более приглядный вид.

А почему бы весь металлолом не собрать в кучи и не сделать коллективную заявку

на машину, чтобы отгрузить лом на пункты «Вторчермета»? Глядишь, и государству была бы от этого польза.

Мне кажется, примером по благоустройству может служить поселок Буреполом. Здесь в любое время года на улицах чистота и порядок. Летом глаз радуют зеленые насаждения. Чего опять-таки не скажешь о поселке Пижма, некоторые части которого бедны деревьями, кустарниками.

Чтобы населенный пункт, в котором мы живем, выглядел всегда красиво, не надо жалеть времени на благоустройство территории вокруг своего жилья. Не следует ждать, что кто-то придет и сделает за вас. Все в ваших руках, товарищи!

Н. СЕННИКОВ.

## ДИЕТА ПРИ ЯЗВЕННОЙ БОЛЕЗНИ

Диета при язвенной болезни должна быть строго индивидуализированной, так как эта болезнь протекает у различных людей по-разному. Главный принцип лечебного питания — максимальное щажение желудка и кишечника, особенно при обострениях хронического процесса, и тем более, при остром процессе. По мере выздоровления, или в спокойном периоде диета может быть значительно расширена и максимально приближаться к пище здорового человека. Вторым принципом всех диет — необходимо, несмотря на ограничения, вводить в организм достаточное количество белка, жиров, углеводов и других питательных веществ для нормальной жизнедеятельности организма. То есть, диета должна быть полноценной и питательной.

Так как в основе клиники язвенной болезни лежит повышение отделения (секреции) желудочного сока и высокая кислотность его, то из питания надо исключить или хотя бы ограничить сильные сокогонные вещества. К ним относятся: крепкие наваристые супы, не только мясные или рыбные, но и овощные, также жареные блюда, сырое или недоваренное мясо, свернутый яичный белок, поваренная соль, алкогольные и богатые углекислотой продукты.

В питание больных необходимо включить слабые сокогонные вещества и продукты: протертые овощные и крупяные супы и пюре, жиры, цельное молоко, сливки, вываренное мясо и рыбу, сахар, крахмал, белый хлеб, некрепкий чай, сладкие супы из свежих или сушеных фруктов.

Конечно, к такой пище трудно сразу привыкнуть человеку с большим желудком. Пройдет не одна неделя, или даже месяц, прежде чем эта пища будет удовлетворять больного. Всегда надо помнить, что разумное организованное питание — это половина правильного лечения болезни.

При этом заболевании отмечается склонность к задержке поваренной соли в органи-

зме, что повышает секрецию желудочного сока и вызывает различные неприятные ощущения. Необходимо уменьшить ежедневное потребление соли, норму сократить до 3—5 граммов в сутки, особенно в дни обострений процесса. В это время пища должна быть несоленой или малосоленой уже при варке, а соль добавлять по вкусу уже после приготовления пищи, но не более 5 граммов в сутки.

Хорошо уменьшают секрецию желудочного сока легко усвояемые жиры — сливочное масло, сливки, оливковое, растительное или миндальное масло.

Вот примерная диета при обострении язвенной болезни

### На медицинские темы

и домашнем или амбулаторном лечении. Больной человек получает до полутора литров молока в день, до ста граммов несоленого сливочного масла, 3—4 яйца, лучше сырых, 2—3 стакана теплого сладкого чая, сырой сок (морковный, капустный, картофельный, виноградный, апельсиновый) или настой из шиповника. Хорошо добавить к этой диете 200—300 граммов сливок, уменьшить на это количество дозу молока. Прием пищи не менее 5—6 раз в сутки. Такая диета переносится с некоторым трудом, и применяется обычно 10—12 дней. В случае плохой переносимости молока (а это обычно бывает при нарушенной работе кишечника), его рекомендуется употреблять вместе с размоченным белым хлебом или белыми сухарями.

После улучшения состояния необходимо диету расширить. Расширение идет за счет уменьшения количества молока и прибавки к питанию каши, протертых супов, омлетов. Можно добавить творог (протертый), сладкую сметану, кисели, желе, протертую овощную кашу. В дальнейшем к пище добавляется мясо, луч-

ше говядина, в виде паровых котлет, отварного мяса, разваренной нежирной рыбы, не крутого студня.

При язвенной болезни в организме ощущается недостаток витаминов, особенно витаминов С. Поэтому необходимо ежедневно принимать не менее 200—300 мг этого вещества, например, в виде отвара или настоя шиповника. Хорошее действие оказывает сырой картофельный или капустный сок. Эти соки готовятся таким образом: берется сырой картофель или свежая капуста, протирается через терку и отжимается через марлю. Ежедневно надо пить свежий сок, по полстакана 2—3 раза в день перед едой 3—4 недели подряд, особенно во время обострений.

Хорошим дополнением к диетическому питанию являются минеральные воды. Людям с повышенной секрецией желудочного сока и высокой кислотностью необходимо употреблять минеральную воду типа железноводской (Спирновская, Славяновская) или Боржоми, при их отсутствии — Эссентуки № 4 или № 17. Пить эти воды надо за час-полтора до еды, тогда они вызовут понижение кислотности и секреции желудочного сока. Любая минеральная вода, принятая сразу перед едой, вызовет повышенное отделение сока в желудке, что совсем не нужно при язвенной болезни. Минеральные воды употребляются только в слегка подогретом виде, чтобы избежать образования углекислоты.

Комплексное лечение диетой и минеральными водами можно получить при санаторно-курортном лечении. Вот эти санатории: Пятигорск, Железноводск, Боржоми, Эссентуки, Джермук, Трускавец, Моршин и Поляна в Карпатах, Краинка в Тульской области, Березовские минеральные воды.

А. СТРЕЛЬНИКОВ.

Редактор Ю. Н. ШИШМАКОВ.

### Телевидение

Вторник, 20 ноября

9.45 — «Искатели». 10.15 — «Подкидыш». Кинокомедия. 11.30 — «Сельские встречи». 12.00 — Концерт. 12.35 — Документальные фильмы студии «Казахтелефильм». 15.15 — «Алексей Кольцов». (Учебная передача). 16.15 — Вечер передовиков социалистического соревнования Истринского района Московской области. 17.30 — Для детей. 18.10 — Концерт. 19.00 — «Ленинский университет миллионов». 19.30 — «Голубой огонек». 21.00 — «Время». 23.00 — Тираж «Спортлото».

Среда, 21 ноября

9.45 — «Ваш сад». 10.15 — «Пропажка свидетеля». Фильм. 11.40 — «Советский характер».

Очерк. 12.10 — «А ну-ка, девушки!». 15.30 — «Наука сегодня». 16.00 — «Объектив». 16.30 — «Творчество юных». 17.00 — Программа Архангельской студии телевидения. 18.10 — «Москва и москвичи». 18.40 — «Играй, мой баян». 19.10 — «Мир социализма». 19.35 — «Дядюшкин сон». Фильм. 21.00 — «Время». 21.30 — Молодежная спортивная программа.

Четверг, 22 ноября

9.45 — «В мире животных». 10.45 — «Дядюшкин сон». Фильм. 12.10 — «Приглашает Концертная студия». 15.25 — Кинопрограмма. 15.50 — Учебная передача по зоологии. 17.30 — «За мир и счастье на земле». 18.10 — «В стране древнего кедра». Док. фильм. 18.50 — «Чехов и театр». 19.30

—Авторский вечер С. Туликова. 21.00 — «Время».

Пятница, 23 ноября

9.45 — «Сильные, ловкие, смелые». 10.15 — «Олег и Айна». Фильм. 11.30 — «Шахматная школа». 12.00 — Наука — сельскому хозяйству. 12.30 — Эстрадный концерт. 15.35 — «Получение и использование электроэнергии». (Учебная передача). 16.00 — «Музыкальный календарь». 16.45 — «Поэзия». А. Вознесенский. 17.15 — Концерт. 18.10 — Встреча юнкоров телестудии «Орленок» с Героем Советского Союза В. С. Гризодубовой. 19.10 — Концерт. 19.30 — Чемпионат СССР по хоккею. «Спартак» — «Крылья Советов». 21.00 — «Время». 22.00 — «Любителям оперетты». 22.30 — Международные соревнования по спортивной акробатике.

АДРЕС РЕДАКЦИИ: р. п. Тоншаево, ул. Центральная, 40. Телефоны: редактора, зам. редактора — 0-16; отдела писем, бухгалтерии — 0-01, типографии — 0-01 (два звонка); отв. секретаря и отдела сельского хозяйства — 0-26.

Тоншаевская типография управления издательств, полиграфии и книжной торговли Горьковского облисполкома. ГАЗЕТА ВЫХОДИТ ПО ВТОРНИКАМ, ЧЕТВЕРГАМ, СУББОТАМ. Заказ 968 Тираж 4282

УВАЖАЕМЫЕ ТОВАРИЩИ! Не забудьте выписать районную газету

## „Тоншаевский колхозник“

Подписку принимают общественные распространители печати по месту работы, почталлоны, отделения связи и агентство „Союзпечать“.

ПОДПИСНАЯ ЦЕНА  
НА ГОД — 3 руб. 12 коп.,  
НА ПОЛГОДА —

1 руб. 56 коп.

НАПОМИНАЕМ, ЧТО СРОК ПОДПИСКИ ЗАКАНЧИВАЕТСЯ 25 НОЯБРЯ.