

Тоншаевский КОЛХОЗНИК



Орган Тоншаевского РК КПСС и районного Совета депутатов трудящихся Горьковской области

№ 94 (3836)
Год издания XXXIV

СУББОТА, 7 АВГУСТА 1971 года

Цена 2 коп.

Страда пришла на поля

Механизатор колхоза имени Кирова Алексей Григорьевич Безденежных вывел комбайн СК-4 на скашивание зерновых. В первые дни уборки он скосил лафетной жаткой 30 гектаров

ячменя.

Вчера приступили к раздельной уборке ржи в Зотовской бригаде.

х х х

В колхозе имени Тимирязева разворачивается раздельная уборка ржи.

За первые дни уборки механизатор Дмитрий Степанович Томаров на комбайне, оборудованном жаткой ЖВН-6, уложил в валки рожь с площади 20 гектаров.

Условия соцсоревнования

машинистов жаток, комбайнеров, механизаторов и шоферов колхозов и совхозов, занятых на уборке урожая и заготовке кормов в 1971 году.

Утверждены постановлением бюро РК КПСС и исполкома райсовета от 25 июля 1971 года.

Для трактористов и машинистов

Трактористам и машинистам жаток, скосившим зерновые культуры с площади 100 га за 5 рабочих дней, рекомендовать правлениям колхозов выдавать денеж-

ную премию в сумме 10 рублей, с площади 150 га за 8 рабочих дней — 15 рублей, с площади 200 га за 10 рабочих дней — 20 рублей.

Для комбайнеров

Комбайнерам, обеспечивающим уборку на подборке валков и прямом комбайнировании на площади 150 га с намолотом 150 тонн за 10 рабочих дней при хорошем качестве работы, рекомендовать правлениям колхозов кроме дополнительной оплаты зерном, установленной положением об оплате труда, выдавать денежную премию в сумме 15 рублей и на комбайне рисовать звездочку, на площади 200 га

при намолоте 200 тонн — 20 рублей и две звездочки, обеспечивающему уборку на площади 300 га и намолоту 300 тонн — 30 рублей.

При уборке льна машинистам льнотеребилков и трактористам, убравшим лен с площади 50 га за 10 рабочих дней, рекомендовать правлениям колхозов выдавать денежную премию в сумме 50 рублей каждому.

Для механизаторов на уборке соломы

Механизаторам, занятым на уборке и скирдовании соломы, при работе с тросовой волокушей и добившимся среднесуточной производительности труда по свлакиванию соломы с площади не менее 40 га, при работе с навесной волокушей — не менее 20 га, выдавать денежную премию в сумме 20 рублей. Свлакивание соломы должно быть закончено не позднее 5 дней после окончания комбайновой уборки.

Механизаторам при выполнении работ с навесным стогометателем, добившимся среднесуточной производительности не менее 25 тонн и заскирдовавшим за первые 10 рабочих дней не менее 250 тонн при хорошем качестве работы, выдавать денежную премию в сумме 20 рублей.

Механизаторам, занятым на уборке силосных культур, а также картофельной ботвы, добившимся сезон-

ной нормы выработки на комбайне СК-2,6 не менее 60 га, КИР-1,5 — 70 га, выдавать денежную премию соответственно в 30 и 25 рублей.

Шоферам, обеспечивающим при закладке силоса подвозку зеленой массы не менее 450 тонн, выдавать денежную премию в сумме 20 рублей, 350 тонн — 15 рублей, 250 тонн — 10 рублей.

Шоферов, занятых на вывозке урожая с поля и добившихся выполнения не менее 30 дневных заданий за 25 рабочих дней, премировать денежной премией в сумме 15 рублей.

По представлению партийных организаций и правлений колхозов и совхозов, механизаторов, добившихся вышеуказанных показателей, заносят на Доску почета в районной газете «Тоншаевский колхозник».

Прочти и сделай выводы

В Отчетном докладе ЦК КПСС, сделанном Л. И. Брежневым на XXIV съезде КПСС, отмечалось что одной из главных задач в сельском хозяйстве остается увеличение производства зерна. Урожайность зерновых культур по стране должна быть повышена за пятилетие не менее чем на 4 центнера с гектара.

Работники сельского хозяйства нашей области наметили также ежегодное повышение урожайности зерновых культур и доведение ее в 1975 году до 18 центнеров с каждого гектара. В зерновом балансе области озимые занимают значительное место и в большинстве районов являются главным хлебом. Посевы их составляют 590 тыс. гектаров — это более половины площади зерновых.

При правильной агротехнике возделывания озимые могут давать повсеместно высокие и устойчивые урожаи. Даже в текущем очень неблагоприятном году для возделывания озимых в колхозах «Искра» и «Заря» Богородского, «Красный маяк» Городецкого, «Идеи Ильича» Вачского, «Авангард» Чкаловского районов и многих других хозяйств, по предварительным подсчетам, урожай ржи составит 20—25 центнеров, а пшеницы — 30—35 и более центнеров с гектара.

Только выполнение всего комплекса агротехнических мероприятий гарантирует получение высоких урожаев. Однако в ряде колхозов и совхозов допускаются грубые нарушения агротехники возделывания озимых, в результате желаемых урожаев хозяйства не достигают. Обобщая опыт научно-исследовательских учреждений, многолетней практики мастеров высоких урожаев, хотелось бы обратить внимание на некоторые принципиальные вопросы возделывания озимых культур.

УРОЖАЙНОСТЬ озимых хлебов во многом зависит от своевременного прове-

ЗА ВЫСОКИИ УРОЖАЙ ОЗИМЫХ

дения сева. Имеется очень много примеров, когда при слишком раннем севе и наличии теплой погоды посевы озимой ржи сильно повреждались личинками шведской, а озимой пшеницы — шведской гессенской мух. В результате они были сильно изрезаны или практически погибли. Запоздалые сроки сева также приводят к вредным последствиям. Озимые позднего срока уходят под снег неразвитыми, слабо раскустившимися, не успевают отложить в узлах кушения необходимый запас сахаров и поэтому часто страдают от вымерзания в зимне-весенний период.

В связи с разнообразиями природных условий области сроки сева озимых по районам не могут быть одинаковыми. Так, районы левобережья проводят сев несколько раньше, чем районы правобережья. При установлении календарных сроков нужно исходить из того, что до прекращения роста озимые хлеба должны хорошо укорениться, раскуститься пройти период закалки и иметь достаточный запас углеводов. По многолетним данным гидрометслужбы, период прекращения вегетации озимых приходится для северных районов области на 5—6 октября, центральных — на 10—12 октября и для южных — на 13—15 октября.

Для нормального развития озимых в период от посева до прекращения вегетации требуется в условиях нашей области примерно 50 дней. Отсюда и устанавливаются календарные сроки. Так как в практике часто не представляется возможным посеять озимые в оптимальные сроки в течение 4—5 дней, то начинают эту работу несколько раньше: в левобережных районах — с 5 августа, в центральных — с 12 и в наиболее южных — с 15 августа. Необ-

(Окончание на 2 стр.)

Сеют озимые

Пришла пора сева озимых. К этому времени в колхозе имени Ленина готовились все лето. И вот вчера в паровое поле Пекшикской бригады механизатор А. Н. Рябков вывел посевной агрегат — «Беларусь» в сцепе с зерновой сеялкой.

Ровно гудит трактор. Ложатся в подготовленную почву семена. За этим зорко следят сеяльщики А. Ф. Чугунов и С. Ф. Антонов.

Загон за прогоном проходит агрегат, все меньше оставляя незасаженной земли. Наконец работа закончена. Первый участок площадью около 20 гектаров засеян.

Сев идет семенами переходящего фонда.

Н. ВЕРШИНИН.

ЗАВТРА — ДЕНЬ СТРОИТЕЛЯ



Вместе с другими строителями района праздник — день строителя будет отмечать столяр межколхозной строительной организации Николай Иванович Безденежных.

В МСО Николай Иванович работает около пяти лет. Товарищи знают его как отзывчивого, чуткого товарища, готового помочь в трудную минуту.

Производственные задания Николай Иванович всегда старается выполнить досрочно, внося сильный вклад в дело выполнения планов девятой пятилетки.

На снимке: Н. И. Безденежных.

Фото А. Нечаева.

МАТЕРИАЛЫ, ПОСВЯЩЕННЫЕ ДНЮ СТРОИТЕЛЯ, ЧИТАЙТЕ НА 3 И 4 СТРАНИЦАХ.

ЗА ВЫСОКИЙ УРОЖАЙ ОЗИМЫХ

(Окончание.)

Начало на 1 стр.)

ходимо так организовать проведение сева озимых, чтобы закончить его повсеместно к 1 сентября.

К сожалению, эти сроки в ряде районов не соблюдаются. Так, в прошлом году после 1 сентября было посеяно по области 90 тыс. гектаров озимых, а некоторые хозяйства продолжали эту работу до 15—20 сентября. Опыт показывает, что на площадях запоздалого сева бывает наибольшая гибель растений. Сев целесообразно начать с озимой ржи, а для озимой пшеницы отвести более оптимальные сроки.

СОБОЕ внимание следует обратить на сроки сева озимой пшеницы сорта «мировская-808» и озимой ржи «харьковская-60», которые развиваются в осенний период более интенсивно, чем наши ранее районированные сорта озимых. Данные областной сельскохозяйственной опытной станции и госсортоучастков говорят о том, что наиболее высокие урожаи их обеспечивает посев в конце августа.

Семенные участки озимых надо засеивать на лучших, хорошо удобренных почвах, в наиболее благоприятные сроки.

Что же нужно сделать, чтобы высококачественно провести сев озимых?

В текущем году колхозы и совхозы области будут сеять озимые по различным занятым парам на площади более 300 тыс. гектаров. Практика показывает, что в тех хозяйствах, где в ожидании хорошего урожая кукурузы и других кормовых культур затягивают сроки их уборки, долго не освобождают площади под озимые, наносят неоправданный ущерб будущему урожаю. Поэтому первая неотложная задача — обеспечить своевременную уборку всех парозанимающих культур и непаровых предшественников и немедленно подготовить почву под посев озимых.

Характер обработки почвы после уборки парозанимаю-

щих культур и непаровых предшественников зависит от ряда условий: времени уборки этих культур, способа ухода за ними, засоренности полей сорняками, степени уплотнения почвы, влагообеспеченности.

Ряд лет на Горьковской сельскохозяйственной опытной станции и во многих колхозах и совхозах площади под озимые после гороха, однолетних трав, кормового люпина, кукурузы, бобовых на силос и картофеля сразу дискуют или культивируют на глубину 8—10 см с последующим боронованием. Количество следов такой обработки определяется в конкретных условиях в зависимости от состояния почвы и ее увлажненности. Посевы озимых при этом развиваются лучше по сравнению с размещенными по свежесплаханной почве.

Если перед посевом почва после вспашки окажется неосевшей, рыхлой; следует обязательно прикатать ее тяжелыми катками. Это позволит избежать обнажения узла кущения и разрыва корневой системы озимых от оседания почвы. Посев ржи по неосевшей почве резко снижает ее урожай, а озимая пшеница, посеянная во вспаханной и неуплотнившейся почве, как правило, гибнет.

ЧТОБЫ получить хороший урожай озимых культур, нужно не только правильно обработать почву, но и путем внесения удобрений обеспечить нормальные условия питания. С этой целью около 6 млн. тонн органических удобрений колхозы и совхозы области внесли для удобрения паровых полей и вывезли для внесения после уборки парозанимающих культур. Несмотря на проходящую сейчас жатву, определенное количество погрузочной и разгрузочной техники, транспорта, людей должно быть выделено для вывозки и внесения органических и минеральных удобрений под озимые с тем, чтобы максимально разместить эти ценные культуры по удобренным площадям. В текущем году колхозы и совхозы получили значительное количество гранулированного супер-

фосфата, и его нужно правильно использовать при посеве. Чрезвычайно эффективным приемом является внесение гранулированного суперфосфата в рядки зернотуковой сеялкой или обычной зерновой сеялкой вместе с семенами в дозе 40—50 килограммов тука на гектар.

В колхозах и совхозах в текущем году имеется около 27 тысяч тонн семян озимых переходящих фондов. Посев ими при всех прочих равных условиях дает урожай выше в сравнении с посевом свежубранными семенами. Многие хозяйства Пильнинского, Бого-

не за уходящими сроками сева в хозяйствах допускался посев неотсортированными, непроверенными в контрольно-семенных лабораториях семенами, что всегда ведет к самым неприятным последствиям. В прошлом году значительное количество некондиционных семян было высеяно в Ветлужском, Дивеевском, Тоншаевском, Тонкинском, Ворытинском и некоторых других районах.

НАШИ колхозы и совхозы располагают всеми возможностями для сева озимых только семенами районированных сортов, такими, как пшеница «мировская-808», «горьковская-52», «горьковчанка»; рожь «вятка-2», «казанская» и короткостебельный гибрид «харьковская-60». В связи с этим не следует в текущем году проводить посев семенами таких сортов, как озимая рожь «вятка» и озимая пшеница «ульяновка», которые значительно уступают по урожайности районированным сортам.

Все имеющиеся семена ржи «харьковская-60», которая более устойчива к полеганию и за пять лет испытания на сортоучастках оказалась на 2,1—7,8 ц урожайнее сортов «казанская» и «вятка-2», необходимо использовать на посев.

В комплексе мероприятий, обеспечивающих высокие и устойчивые урожаи, немаловажное значение имеет защита посевов от вредителей и болезней. В этих целях семена озимых перед посевом необходимо протравить против стеблевой головни, фузариоза и других грибковых заболеваний препаратом ТМТД из расчета 2 кг препарата на 1 тонну семян.

ОСОБОЕ значение имеет норма высева семян. Нельзя мириться с заниженными нормами. В нашей области лучшей нормой для озимой ржи является 6—7 млн. всхожих зерен, а озимой пшеницы — 5,5—6 млн. всхожих зерен на гектар. При узкорядном и перекрестном способах сева эти нормы должны быть увеличены примерно на 10—15 процентов.

При посеве необходимо правильно обеспечить глубину

заделки семян. При слишком мелкой заделке (около 2—3 см) семена образуют близко к поверхности узел кущения, и растения могут вымерзнуть (особенно озимая пшеница). При заделке семян глубже 6 см всходы ослабевают и хуже противостоят вымерзанию. В зависимости от механического состава и влажности почвы глубина заделки семян может колебаться примерно от 4 до 6 см. На почвах легких и рыхлых семена следует заделывать глубже и, наоборот, на тяжелых глинистых — мельче. Семена озимой пшеницы по сравнению с рожью заделываются несколько глубже.

Повышают урожайность узкорядный и перекрестный способы сева.

ВЫПОЛНЕНИИ всего комплекса агротехнических мероприятий по возделыванию озимых исключительно большая роль принадлежит агрономам районных управлений сельского хозяйства, колхозов и совхозов — технологом сельскохозяйственного производства. Они вместе с руководителями хозяйств, бригадирами, передовиками колхозно-совхозного производства в конкретных условиях каждого хозяйства, внедряя передовые приемы, пресекая малейшие случаи бракоделства, должны обеспечить высокую агротехнику озимого сева и тем самым заложить прочную основу урожая озимых культур в 1972 году.

Г. АНАНЬЕВ — зам. начальника областного управления сельского хозяйства,

П. СЕРГЕЕВ — директор областной сельскохозяйственной опытной станции, заслуженный агроном РСФСР,

И. КОДАНЕВ — профессор ГСХИ, доктор сельскохозяйственных наук,

М. НЕФЕДОВ — гл. агроном областного управления сельского хозяйства,

К. БЕРЕСНЕВА — начальник инспектуры госкомиссии по Горьковской области,

Накануне СЕВА

родского, Лысковского, Павловского, Уренского районов довели семена переходящих фондов до кондиций I—II классов посевного стандарта. Вместе с тем до сих пор много некондиционных семян переходящих фондов по засоренности имеется в колхозах и совхозах Княгининского, Вознесенского, Сосновского, Вадского, Тоншаевского, Ветлужского и некоторых других районов. Весь этот материал должен быть также доведен до кондиций I и II классов.

На базах областного управления хлебопродуктов имеется более 5 тыс. тонн классных семян озимых урожая прошлого года. Необходимо обеспечить выборку этих семян колхозами и совхозами для посева. К сожалению, и в текущем году значительные площади будут засеяны свежубранными семенами. В этом случае большое значение имеет подсушка их, в результате которой происходит физиологическое дозревание зерна. Поэтому очень важно в каждом хозяйстве провести обогрив и просушку свежубранных семян на солнце.

Наличие зерноочистительных машин и производительное использование их позволяют во всех хозяйствах довести семена перед посевом до I и II классов. Вместе с тем, имеются факты, когда в пого-

ХОД ЗАГОТОВКИ КОРМОВ

Данные на 3 августа 1971 года.
Первая графа — заготовлено сена, вторая — заложено силоса, третья — заложено сенажа (в тоннах), четвертая — заготовлено веточного корма (в центнерах).

Колхозы					
Имени Ленина	688	950	850	45	
„Колос“	557	50	300	10	
Имени Тимирязева	300	700	650	50	
„Малокаменский“	280	1100	600	100	
„Коммунар“	237	1650	950	—	
Имени Свердлова	210	290	450	50	

„Красная нива.“	205	250	250	30
„Путь Ленина“	200	900	600	—
Имени Кирова	200	1050	850	—
„Путь к коммуниз.“	90	265	350	12

Совхозы				
„Вякшенерский“	513	2000	950	40
„Ошминский“	412	557	840	549
„Прогресс“	200	700	200	87
Всего по району	4379	10862	7990	073
Было на	4464	17615	3838	—

3 августа 1970 г.

Ленинградская область. В колхозе «Память Ильича» Гатчинского района полный световой день работают на лугах механизированные отряды. Здесь идет массовая заготовка кормов.

В хозяйстве планируют заложить 4000 тонн силосной массы.

На снимке: косовица и измельчение трав.
Фото С. Смольского.
(Фотохроника ТАСА).

Новость с комментарием

ОЦЕНКА ГЕКТАРА

Министерство сельского хозяйства РСФСР приняло решение о проведении, начиная с нынешнего года, подготовительных бонитированных работ в колхозах и совхозах Российской Федерации.

Каждый гектар пашни, луга, садовых плантаций часто отличается от соседних массивов и уж тем более не похож по своему гумусу, механическому составу, мощности почвенного горизонта на земли, принадлежащие хозяйствам других районов или областей. На что же способен гектар?

Ответ на этот вопрос дает наука.

Ученые почвенного института имени В. В. Докучаева разработали методику проведения качественной оценки земли, а в отдельных районах страны подробно обследовали колхозные и совхозные почвы на их экономические показатели.

Сравнительная оценка почв по плодородию (бонитировка) позволяет установить, насколько одни почвы лучше или хуже других при выращивании определенных сель-

скохозяйственных культур. Для определения плодородия земли ученые установили в качестве главного мерила — баулы. Это дает возможность сопоставлять поля одного и того же хозяйства или районов по степени их отдаче при возделывании культур. Фактически получаемый урожай, обусловленный природными различиями земель, дает оценку результатов всей хозяйственной деятельности колхозов и совхозов. Плодородие почв определяется их водно-тепловым, газовым и питательным режимами, а также составом и реакцией почвенного раствора — показателями, зависящими от климатических и других

условий.

Свойства почв лишь до некоторой степени могут служить «индикаторами» плодородия. Каждая сельскохозяйственная культура предъявляет свои требования к почве и по-своему реагирует на различные свойства земли. Вот почему хозяйствам важно «заглянуть в нутро» пашни, луга и разведать секреты плодородия.

Поставлена задача в ближайшие годы дать качественную и экономическую оценку каждого гектара земли, находящегося в сельскохозяйственном обороте.

К. БЕЛОВ,
корреспондент ТАСС.

ЗАВТРА—ДЕНЬ СТРОИТЕЛЯ



Советская страна — поистине страна новостроек. «Мы строим сейчас в сфере материального производства больше, чем любая другая страна в мире», — подчеркнул Л. И. Брежнев в Отчетном докладе ЦК КПСС XXIV съезду партии. В новой пятилетке предусматривается концентрация капитальных вложений, сокращение числа одновременно строящихся объектов с тем, чтобы скорее вводить их в действие. Вместе со всем народом советские строители все шире развертывают соревнование за претворение в жизнь предначертаний партии.

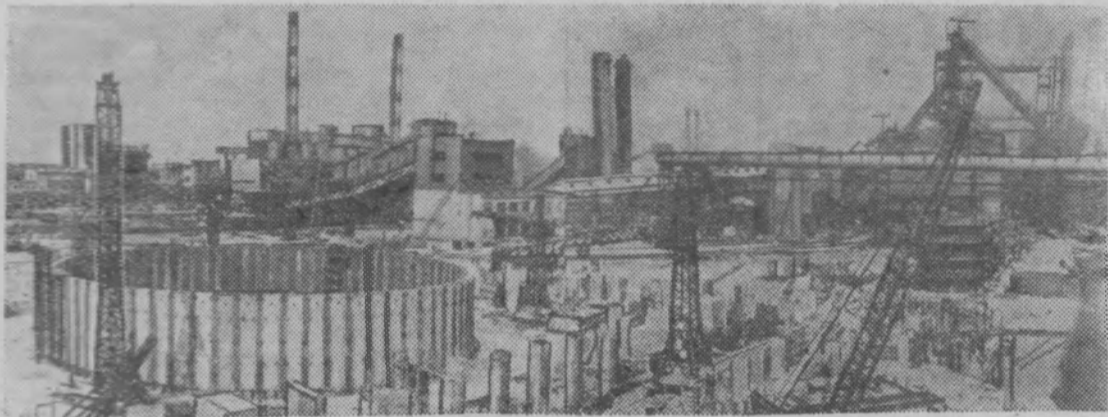
На базе огромных железорудных ресурсов Курской магнитной аномалии в девятой пятилетке будет сооружено два новых гигантских горно-обогатительных комбината. Один из них — Михайловский.

Коллектив строителей рассчитывает к концу пятилетки завершить основные работы и сдать в эксплуатацию первую очередь комбината-гиганта.

На снимке: лучшие машинисты свайных копров Виктор Саловой (слева) и Григорий Грищенко. Их сменная выработка — 140-150 процентов.

Фото О. Сизова.

(Фотохроника ТАСС).



На Новолипецком металлургическом заводе широким фронтом развернулось строительство новой, пятой по счету, домны. Она будет одной из самых мощных в стране.

Объем ее печи составит 3200 кубических метров.

Коллектив треста «Липецкстрой» обязался ввести домну в строй действующих во вто-

В ОТ уже три года работает в межколхозной организации Владимир Алексеевич Зыков. Он занимается подвозкой грузов на машине ЗИЛ-130 к строительным объектам. Очень часто приходится бывать в рейсах за строительными материалами в Горький и другие города области. Ему доверен очень важный участок работы, ибо от своевременной доставки стройматериалов зависит успех всего коллектива строителей. Бережное отношение к технике позволяет ему исключить простои.

Он добросовестный работник. Коммунист. На

МОЛОДОЙ КОММУНИСТ

прошедшем отчетно-выборном партсобрании товарищи избрали его заместителем секретаря парторганизации и поручили редактировать стенную газету «Строитель». Несмотря на занятость производственной и общественной работой, Владимир Алексеевич участвует в художественной самодеятельности Шайгинского Дома культуры. Политические знания повышает в школе основ марксизма-ленинизма. Авторитет среди работников МСО заслужил он внимательностью к лю-

дям и честным трудом. Средняя школа и служба в Советской Армии воспитали хорошие моральные качества, которые помогают в трудовой и общественной жизни.

Владимир Алексеевич встречает День строителя хорошими производственными показателями. И в том, что межколхозная строительная организация успешно выполняет производственную программу, есть заслуга молодого коммуниста В. А. Зыкова.

А. ВАСИЛЬЕВ.

СТРОИТЕЛЬ — ПРОФЕССИЯ ГОРДАЯ

Каждый советский человек привык сравнивать свою страну с огромной строительной площадкой. И в самом деле, на карте нашей Родины ежегодно появляется более двадцати новых городов. Поднимаются новые электростанции, заводы-гиганты, закладываются шахты и рудники.

Советский Союз строит больше, чем любая другая страна в мире. За годы минув-

шей пятилетки сдано в эксплуатацию около двух тысяч новых крупных промышленных предприятий и объектов. Среди них — Усть-Хантайская, Чарвакская и Капчагайская гидроэлектростанции, мощные прокатные станы на Липецкой и Казахской Магнитках, мощный кислородно-конверторный комплекс на Карагандинском металлургическом комбинате, домны объемом 2700 кубометров в Череповце и Нижнем Тагиле, автозавод в Тольятти. Страна получила миллионы благоустроенных квартир, тысячи клубов и кинотеатров, детских садов и школ. В колхозах и совхозах только в 1970 году построено животноводческих помещений на 12 миллионов голов скота и птицефабрик на 26 миллионов мест.

В новом пятилетии восьмимиллионной армии строителей и монтажников предстоит сделать еще больше. Достаточно сказать, что общий объем капитальных вложений достигнет 500 миллиардов рублей — это на 36—40 процентов больше, чем в 1966—1970 годах.

Большие средства вкладываются в сельское строительство. Будут сооружены новые элеваторы, крупные животноводческие комплексы, птицефабрики, ирригационные системы. Краше станут наши села.

По темпам жилищного строительства Советский Союз занимает первое место в мире.

можно. (Входы полностью забиты). Женщины носили навоз на лопатах. Воду они носили из колодца в ведрах, а корм с территории фермы — через окна.

Все было именно так, как рассказывала по телефону А. В. Целищева.

В конторе отделения мы поинтересовались результатами работы коллектива телятниц. Вот, например, каких привесов добилась от своих откормочников в июне пожилая телятница, пенсионерка Анна Васильевна Целищева. Каждый откормочник у нее дал в июне 881 грамм привеса в сутки. У Александры Васильевны Елкиной среднесуточные привесы составили 620 граммов, у Нины Андреевны Смирновой — 563, у Лидии

В девятой пятилетке предстоит сдать в эксплуатацию дома общей площадью 565—575 миллионов квадратных метров. Причем наряду с дальнейшим ростом объемов жилищного строительства намечено значительное повышение его качества, сокращение сроков ввода новостроек, улучшение архитектуры наших городов и сел. Начнется переход к строительству жилья по новым типовым проектам, предусматривающим более удобную планировку и улучшенные отделку и оборудование квартир.

В решениях XXIV съезда партии важное значение придается укреплению материально-технической базы строительства. За годы пятилетки объемы производства в промышленности стройматериалов намечается увеличить в 1,4 раза. Предусматривается организация производства материалов и изделий повышенной заводской готовности, индустриальных эффективных конструкций, легких заполнителей, снижающих вес зданий.

Строители страны по инициативе москвичей развернули соревнование за досрочное выполнение заданий первого года пятилетки. И главное внимание в обязательствах коллективов — пусковым стройкам, своевременному вводу новых объектов, бережному расходованию сырья, улучшению качества работ.

Т. АККУРАТОВА.
(ТАСС).

Александровны Целищевой — 794 грамма.

Вероятно, от того, что откормочники, находящиеся в Целищатском телятнике, дают хорошие привесы, ими, а заодно и условиями труда на этой ферме, руководители совхоза «Вякшенерский» и не интересуются? Возможно. Тогда для того, чтобы руководители непременно вспомнили о телятницах, чтобы создали им хорошие условия для работы надо работать животноводам спустя рукава. Тогда и залежи навоза уберут, и вода будет поступать во двор.

Так что ли, уважаемые совхозные руководители? А не кажется ли вам, что рукава у вас приспустились?

В. ШИЛИН.

Под острым углом

— Это редакция? Беспочт вас телятница Целищатской фермы совхоза «Вякшенерский» Целищева. Помогите нам, пожалуйста. Мы бросили работу и все четверо пришли в контору. Искать управляющего отделением Николая Васильевича Смирнова, но сыскать не смогли. Посоветовались и решили позвонить вам. Приезжайте к нам, помогите, пожалуйста.

Работать на телятнике дальше нет никакой возможности. Нет подачи воды, так как вышел из строя электромотор, а во дворе ни мало, ни много 92 головы откормочников. Всех их надо напоить. Носим воду из колодца ведрами. Это трудно. Но с этим мы бы справились, если бы во двор можно было проходить свободно. В нашем же телятнике скопилось столько навозу, что им забиты три выхода из четырех.

А корма раздавать так и вовсе мука. Их подвозят по привычке ко всем четырем выходам. Там и сваливают. А раздавать как? Пользуемся окнами. Через них просовываем зеленый корм, а потом сами залазим в те-

подходе к ферме? Возвышающиеся залежи навоза и тесовую крышу двора. К ферме вели три тропинки. Но они вели не к входам во двор, а к окнам. Четвертая тропа огибала помещение. По ней мы пришли к единствен-

ОДИН ВЫХОД?

лятник таким же манером и растаскиваем зеленую массу по кормушкам.

Посмотрели бы вы на наши условия труда, да подсказали, как быть дальше, а то руководители отделения, да и руководители совхоза не замечают нас.

То, что вы прочли, не фантазия автора. Телефонный разговор такого содержания действительно состоялся с Анной Васильевной Целищевой. Это было 3 августа. А 4 августа утром мы были уже в Целищатах.

Что мы увидели при

ному свободному от навоза входу.

Четыре женщины занимались очисткой стойл. Познакомились. Это были телятницы пенсионерка Анна Васильевна Целищева, Александра Васильевна Елкина, Нина Андреевна Смирнова и Лидия Александровна Целищева. Наперебой они рассказывали об условиях своей работы. Да мы и сами видели эти «условия».

Во дворе имеется подвесная дорога. Но она бездействует, так как вывезти навоз уже невоз-

МАЛЯР ОБОТНИНА

С каждым годом хорошеет поселок рабочих и служащих Альцевского торфопредприятия и СМУ. Там, где недавно был пустырь, сейчас возвышаются красивые каменные здания, дома коммунального и общественного назначения. Во всем этом большая заслуга рабочих Альцевского строительного-монтажного управления, частицы многомиллионной армии строителей страны. Немалая доля труда вложена во многие здания поселка маляром Александрой Федотовой Оботниной.

В 1964 году устроилась работать Александра Федотовна в эту организацию. Сначала трудилась подсобной работницей. Любое задание выполняла с большим желанием. Внимательно присматривалась она и к подругам, занятым на отделочных работах. В свободное же время и сама пробовала заниматься шпаклеванием, проолифованием или по-

краской. Стремление приобрести специальность маляра постепенно осуществлялось. Через два года Александра Федотовна стала маляром.



Обучала ее этому трудному, но интересному делу опытный мастер Тамара Симонова.

В настоящее время Александра Федотовна в совершенстве овладела этой специальностью. Вы-

полняя работу, она вкладывает в нее все свое умение. Старается, чтобы любой вид отделочной работы был сделан не только быстро, но и красиво.

Теперь Александра Федотовна не просто маляр. Она — бригадир маляров. О своей бригаде отзывается очень тепло: «Славный у нас коллектив. Работают все дружно, и работу стараются выполнить качественно».

Это были не пустые слова бригадира о своих подругах. В этот день, когда мы были в бригаде, женщины занимались не по своей специальности — утеплили трубы теплоцентрали. Однако и это задание вместе со своим бригадиром выполняли тщательно и аккуратно. Так в повседневном труде маленький дружный коллектив вершит большие дела, украшая свой молодой поселок.

Т. ТОМАРОВА.
Фото А. Нечаева.

ГОТОВЯТСЯ К ЭКЗАМЕНУ

Как уже писалось в нашей газете, стройучасток Тоншаевского райпотребсоюза существует с 1968 года. Четвертый год коллектив участка строит новые здания, ремонтирует старые. Казалось бы, что этот срок не так уж и велик, но строители успели сделать очень многое. В районном центре вписались в пейзаж два нарядных, сверкающих стеклом здания: гостиница «Пижма» и универмаг, в поселке Пижма поднялись белокаменные стены книжного магазина, где скоро начнутся отделочные работы, недалеко от больничного городка в селе Тоншаево уже второй год находится в строю действующий продовольственный магазин. Жители улицы Заречной (бывшая дер. Лазарцево) очень довольны этим, ведь теперь не приходится за каждой мелочной покупкой — пачкой чая или соли — ходить в центр почти за километром.

Совсем недавно строители райпотребсоюза отремонтировали здания магазинов в деревнях Ошары и Березята, часть строителей занята сейчас ремонтом универмага в селе Ошминское. Большая же часть их находится на главном объекте — универмаге. Здесь работы идут к завершению. Коллектив стройучастка готовится к сдаче своего детища, на которое было положено немало сил и стараний. Чтобы здание внутри и снаружи было привлекательным, приходилось уже в ходе строительства перерешать некоторые вопросы.

«Например, — говорит мастер стройучастка Иван Францевич Яневич, — по плану колонны внутри здания должны быть покрашены просто масляной краской, мы же решили облицевать их кафельными плитками. Конечно, сделать это было гораздо труднее, да и дороже, но, как видите, получилось очень красиво».

Да, и в самом деле красиво. Когда я зашла внутрь здания, торговые залы, а их два, поразили меня своим простором, светом, красотой. Видно было, что люди, строящие это здание, делали все с душой, чтобы продавцам, которые будут здесь работать, и будущим покупателям было приятно зайти сюда.

За торговыми залами разместились в три этажа подсобные помещения. Здесь тоже дела близятся к концу.

Телевидение

Понедельник,
9 августа

17.15 — «Животноводству — промышленную основу». О передовом опыте колхозов Рязанской области. 17.35 — Мультипликационные фильмы. 18.05 — «Пионерия». 18.30 — «Концерт старинной музыки». 19.15 — А. Штейн. «Вдовец». Спектакль. 22.25 — «Искусство Украины».

Вторник,
10 августа

10.15 — «Флаг над лесом». Репортаж. 10.45 — «Два капитана». Художественный фильм. 12.20 — «Сельская страда». Кинорепортаж с полевого стана. 12.30 — «Музыкальный киоск». 17.15 — «Формула успеха». 17.45 — «Непосытная пчелка». Мультиплика-

Для облегчения доставки товаров в складские помещения и к прилавку оборудуются лифты. К зданию универмага подведено центральное отопление, есть водопровод и канализация. Торговые залы снабжены хорошим освещением. Здесь установлено 196 ламп дневного света. В целом на строительство здания универмага и его оборудование райпотребсоюз затратил более 160 тысяч рублей. И это понятно. Универмаг отвечает всем требованиям современной архитектуры.

Славен коллектив стройучастка не только своими делами, но и людьми. Рабочие кадры здесь хорошие. И что самое приятное здесь нет текучести. Здесь умеют заинтересовать людей.

Среди лучших мастеров стройучастка райпотребсоюза И. Ф. Яневич назвал мне каменщика Анатолия Дмитриевича Червоткина, маляра Нину Ивановну Ахтыску, рабочего-маляра Александра Александровича Юдинца, электросварщика Леонида Анатольевича Сморгалова и ряд других товарищей. В День строителя вышеназванные товарищи и еще шесть строителей за добросовестное отношение к своим обязанностям, систематическое выполнение планов и обязательств и хорошее качество работы будут премированы и награждены грамотами.

Работы на строительстве универмага идут к концу. Скоро сюда будет подвезено оборудование — торговые прилавки, шкафы, кронштейны, подставки для обуви и т. д. Перед установкой оборудования строители будут держать экзамен перед приемной комиссией. И хочется думать, что выдержат они его на «отлично», что всем их стараниям, их труду будет дана высокая оценка.

В конце заметки я приведу несколько цифр. План первого полугодия стройучасток райпотребсоюза выполнил на 104,3 процента. Вместо 81 тысячи рублей по плану было освоено 84 тысячи. В июле коллектив также потрудился неплохо. Плановое задание семи месяцев было выполнено на 104 процента.

С. МИХАЛИЦЫНА.

Редактор
А. МАЛЬЦЕВ.

Кино

Суббота, 7 августа

Тоншаевский ДК — «Гром небесный» в 20.00. Шайгинский ДК — «Приключения желтого чемоданчика» в 17.00, 20.00.

Кинотеатр «Нива» — «Прощайте, друзья» в 20.00.

Воскресенье, 8 августа

Тоншаевский ДК — «Ночная смена» в 18.00, 20.00, «Последние каникулы» в 16.00.

Шайгинский ДК — «300 спартапцев» в 17.00, 20.00.

АДРЕС РЕДАКЦИИ: с. Тоншаево, ул. Центральная, 40. Телефоны: редактора, зам. редактора — 0-0; отдела писем, бухгалтерии и типографии — 0-42; отв. секретаря и отдела сельского хозяйства — 0-26.

Тоншаевская типография Горьковского облуправления по печати.
Заказ 586
Тираж 3956

В конце номера

НА ВАХТЕ — „КРАСНЫЙ ПАРТИЗАН“

На самом краю нашей земли, на скалистом берегу Татарского пролива взметнулась белая башня маяка «Красный партизан». Коллектив маяка — это коммунист А. Н. Савинов, техник М. Г. Пинов, инженер И. И. Добрычев, молодые техники Саня Галимов, Таня Бородинна.

На маяке радушно встречают гостей. Поведут по узкой винтовой лестнице на верх башни, где мерцают линзы светового маяка. Покажут во дворе старинный сорокадвухфутовый колокол с затейливой славянской надписью. В давние времена колокол предостерегал скользкие по волнам в тумане парусные суда: «Бом-бом... Близко земля...»

Колокол давно заменен мощной сиреной, а керосиновая лампа — электрической. Появился радиомаяк.

Климат здесь, в районе «Красного партизана» — капризный. Яркое солнце, штиль на море. И вдруг откуда-то из северных широт налетит ветер. Того и гляди подхватит, сбросит в море с утеса. Потому-то и поставили над обрывом ограду. Однажды целый месяц висел над морем непроглядный туман. И все это время, несмолкая ни на минуту, ревели сирена. На маяке так привыкли к ее голосу, что когда замолчала — всем будто чего-то стало не хватать. В другой раз ураганный ветер сломал антенну. И люди долгие часы работали без отдыха, пока не поставили ее на место.

Забот у служителей маяка много. В сумерки вахтенный точно в определенное время включает свет и радиомаяк, следит за их работой. Техники сами ремонтируют аппаратуру, готовят здания к зиме, чистят линзы, заготавливают сено для «транспорта» — смиренного коняги по имени Кортик.

Днем и ночью несет службу «Красный партизан», звучит его радиоголос. При-

слушиваются к нему штурманы больших кораблей и маленьких рыбацких сейнеров.

На Дальнем Востоке хорошо известна история маяка. Знают люди, почему его назвали «Красным партизаном».

С башни старинного здания видна игла обелиска. Это памятник дальневосточным партизанам. В грозном 1919 году строили на маяке шестеро из партизанского отряда Павла Куркиши — Алексашев, Михеев, Веремейчик, Арсеев, Пупышев, Щеголев. Здесь и схватили их белогвардейцы, подкрались к берегу в туманную апрельскую ночь на судах с потушенными огнями. В память о погибших красных партизанах и назван маяк.

Летом и осенью на крутых склонах утеса, как капли крови, алеют в траве лепестки дальневосточной гвоздики. И каждый день к обелиску чья-то рука кладет свежий букет.

Хабаровский край.
Н. Лагунова.
(Корр. ТАСС)

НЕТ, ЖИВЕМ НЕ ДЛЯ ТОГО

Выхожу из магазина,
На руках стопа из книг.
«Видно, писарем быть хочешь, —
Гьяный сипло говорит,
— Дай, сдвоим на четвертинку».

«Нет! Живу не для того.
И тебе бы бросить пьянку,
Да работать хорошо!»
Жизни цель он видит в водке.

Горе, радость топит в ней.
Вечно грязный и небритый,
На людей рычит, как зверь.
Лучше с книгой, чем с бутылкой,

Вдоль по жизни прошагать,
А такое зло, как водка
Мы должны искоренять.
Наша гордость

родовая —
Дружба нам без водки
всласть.
Нам вино не повелитель,
Мы над ним имеем
власть.
Н. СЕННИКОВ.

ПОГОДА В АВГУСТЕ

Август — последний месяц лета. В нашем районе значительно уменьшается число солнечных дней. Усиливается циклоническая деятельность, все чаще дуют холодные северные ветры. Кратковременные дожди нередко переходят в ненастную погоду, дают знать о приближении осени.

По сведениям гидрометцентра в августе на территории нашего района будет преобладать неустойчивая погода с кратковременными дождями и грозами, местами с туманами. Средняя месячная температура воздуха ожидается в пределах нормы — около 16 градусов. В большую часть месяца температура воздуха

будет днем +20, +25, ночью +10, +15.

В конце месяца ожидается резкое понижение температуры и местами возможны заморозки.

Август — месяц окончания вегетации многих сельскохозяйственных культур, уборки урожая, сева озимых, месяц самых напряженных работ. В этом году запоздалое созревание озимых можно компенсировать только наращиванием темпов уборки. При раздельной уборке необходимо максимально сократить разрывы между скашиванием и подборкой валков.

В. ЛАПТЕВ,