

Сегодня —  
101-ая годовщина  
со дня рождения  
В. И. Ленина



Владимир Ильич Ленин.  
(Рисунок народного художника РСФСР П. Васильева).

# Тоншаевский КОЛХОЗНИК

ПРОЛЕТАРИИ ВСЕХ СТРАН, СОЕДИНЯЙТЕСЬ!

Орган Тоншаевского РК КПСС и районного Совета депутатов трудящихся Горьковской области

№ 48 (3790)  
Год издания XXXIV

ЧЕТВЕРГ, 22 апреля 1971 года

Цена 2 коп.

## ПО ЛЕНИНСКОМУ ПУТИ.

Советский народ, все передовое человечество отмечают сегодня 101-ю годовщину со дня рождения В. И. Ленина — мыслителя, гениального революционера, борца за счастье людей труда.

Имя Владимира Ильича Ленина и его дела бессмертны. Идеи гениального ума, как путеводная звезда, всегда освещали и будут освещать путь нашей партии, всему человечеству.

Руководствуясь мудрым ленинским учением, советский народ построил социалистическое общество и уверенно идет вперед по пути к коммунизму. Современное развитие общественной жизни на нашей планете, несмотря на яростное сопротивление врагов ленинизма, неудержимо движется по пути, предсказанному Лениным.

Несколько дней назад закончил свою работу XXIV съезд Коммунистической партии Советского Союза, который еще раз продемонстрировал всему миру верность партии и советского народа идеям великого Ленина.

Утвержденный пятилетний план развития народного хозяйства нашей страны — ярчайшее доказательство заботы нашей партии об улучшении жизни советских людей, а также материального благосостояния и культурного уровня народов нашей многонациональной Родины.

Ленинизм является теоретическим и практическим источником в повседневной деятельности районной партийной организации и местных Советов. Воплощая Ленинские идеи в жизнь, трудящиеся района под руководством партийных организаций и Советов добились успехов в политической и культурной жизни.

Сельское хозяйство района оснащено современной техникой. Все больше и больше на наших полях появляется тракторов, комбайнов, механизированных тока и фермы.

Ежегодно увеличивается производство промышленной и сельскохозяйственной продукции. Растет капитальное строительство производственных и социально-культурных

зданий. Повысилось материальное благосостояние и культура населения нашего района. Сейчас редки семьи, которые не имеют электрического света, радиоприемника, электронагревательных приборов, все больше становится телевизоров. Дети школьного возраста получают восьмилетнее и среднее образование в 5 средних и 6 восьмилетних школах. Ежегодно улучшается материальная база школ, строятся новые. Значительно возросло количество специалистов со средним и высшим образованием.

К услугам трудящихся района клубы, библиотеки. Значительно расширились возможности бытового обслуживания.

Все это нам дала Советская власть, которая неустанно проводит в жизнь идеи Ленина.

Труженики района высоко ценят заботу партии и правительства и в ответ с еще большей энергией будут трудиться на благо всего народа, внесут свой вклад в выполнение планов новой пятилетки.

## ОБРАЩЕНИЕ

Дорогие товарищи! Недавно в столице нашей Родины — Москве проходил XXIV съезд КПСС. Он поставил перед трудящимися страны новые задачи по увеличению продукции промышленности и сельского хозяйства. Мы, труженики колхоза «Коммунар», с глубоким сознанием своего общественного долга стремимся претворять в жизнь решения нашей родной Коммунистической партии. Вступив в первый год новой пяти-

летки, мы широко развернули социалистическое соревнование за успешное выполнение плана-заказа по продаже государству сельскохозяйственной продукции.

Скоро наступит пастбищный период — боевая пора в животноводстве, время наивысших надоев молока и хороших привесов скота. Успех дела во многом будет зависеть от правильной организации пастбы скота, дополнительной подкормки его зеленой массой в течение

## животноводов колхоза «Коммунар» ко всем животноводам района

всего летнего периода, от добросовестного отношения работников животноводства к порученному делу.

Подсчитав свои возможности и исходя из реальных условий, мы принимаем на пастбищный период следующие социалистические обязательства:

Получить за пастбищный период 1250 килограммов молока от каждой коровы, в том числе по месяцам: в мае — 115

кг, июне — 350, июле — 280, августе — 240, сентябре — 190, октябре — 75 кг; обеспечить получение суточного привеса от каждого животного на откорме молодняка крупного рогатого скота не ниже 850 граммов, свиней — 500 граммов;

снизить себестоимость центнера молока на 10 процентов, центнера привесов молодняка крупного рогатого скота — на 3 процента, свиней — на 2 процента.

Для успешного выполнения принятых обязательств хорошо организуем подкормку скота зеленой массой: будем давать ее каждому животному по 35 килограммов в день. Продолжительность пастбы скота

Обращение обсуждено и принято на совещании животноводов колхоза «Коммунар».

доведем до 13—15 часов в сутки. Оплата труда пастухов и доярок будет установлена с учетом получаемой продукции. Также усилим контроль за санитарным состоянием животноводческих помещений.

Примем меры к выявлению и своевременному осеменению коров и телок с тем, чтобы не допустить яловости в маточных стадах. На зимнестойловый период заготовим силоса из расчета 6 тонн на корову.

Товарищи животноводы! Мы призываем вас включиться в социалистическое соревнование за повышение продуктивности животноводства в летне-пастбищный период. Давайте сделаем все для того, чтобы успешно выполнить взятые социалистические обязательства.

## В РК КПСС и исполкоме райсовета

Рассмотрев обращение животноводов колхоза «Коммунар» по повышению производства продуктов животноводства в пастбищный период, бюро РК КПСС и исполком райсовета ПОСТАВЛЯЮТ:

1. Одобрить инициативу животноводов колхоза «Коммунар»;

2. Рекомендовать партийным организациям, руководителям колхозов и совхозов обсудить обращение животноводов по повышению продуктивности скота и успешному выполнению плана заготовок продуктов животноводства в первом году новой пятилетки.

## Закладывают основу кормовой базы

В колхозах и совхозах района на 19 апреля было посеяно 1023 гектара клеверов, то есть план выполнен на 25,5 процента.

В совхозе «Пижемский» многолетние травы посеяны на площади 304 гектара (план — 300 га). В колхозе имени Ле-

нина эта работа проведена на 211 гектарах из 250 по плану. Почти половину планируемой площади под клевера посеяли в колхозе «Красная нива».

Мало посеяно клеверов в совхозах «Вякшенерский», «Прогресс» и «Ошминский», а также в колхозах имени Кирова,

«Путь к коммунизму» и «Путь Ленина».

Пять хозяйств района — «Коммунар», имени Свердлова, им. Тимирязева, «Малокаменский» и «Колос» — пока не посеяли ни одного гектара многолетних трав.

Ю. ИВАНОВ.

## МЕХАНИЗАТОРУ — ВНИМАНИЕ.

ЦК КПСС, Совет Министров СССР и Всесоюзный Центральный Совет профессиональных союзов приняли Постановление «О мерах по улучшению условий труда и закреплению меха-

низаторских кадров в сельском хозяйстве».

Документ публикуется в центральных, республиканских и областных газетах.

(ТАСС).



# ЗНАНИЕ НАУЧНОЙ ТЕОРИИ

В. С. ПЕСТОВ, секретарь РК КПСС

Советский народ, руководимый ленинской партией, уверенно идет по пути к коммунизму. Чтобы ускорить это движение, партия настойчиво совершенствует хозяйственное строительство, политическое руководство, а также идейно-воспитательную работу, которая призвана способствовать формированию научного мировоззрения и нравственного облика строителей нового общества, воспитанию у них коммунистического отношения к общественной собственности, к труду.

Строительство коммунизма невозможно двигать вперед без всестороннего развития самого человека. «Без высокого уровня культуры, образования, общественной сознательности, внутренней зрелости людей коммунизм невозможен, как невозможен он и без соответствующей материально-технической базы» — говорится в отчетном докладе ЦК КПСС XXIV съезду.

Главным во всей идеологической работе партии и всех ее организаций является воспитание трудящихся масс на идеях марксизма-ленинизма, роль которых в развитии социалистического общества неуклонно растет. От уровня сознания людей зависит их творческая активность и инициатива, вклад в строительство материально-технической базы коммунизма. Лишь с позиций марксизма-ленинизма можно правильно разобраться в бурных событиях современной эпохи, глубоко проник-

нуть в сущность социальных процессов.

Воспитанию трудящихся в духе политической сознательности, формированию у всех советских людей научного мировоззрения, утверждению коммунистической убежденности, идейной стойкости, умения противостоять любым формам буржуазного влияния во многом способствует изучение коммунистами и беспартийными активистами мар-

ловека, в том числе 864 коммуниста и 518 комсомольцев.

Большинство партийных организаций уделяют серьезное внимание совершенствованию марксистско-ленинской учебы, повышению идейно-теоретического уровня коммунистов и в результате занятия проходят более организованно, при достаточной явке слушателей.

Успешно, при активном участии коммунистов в обсуждении изучаемых тем поли-

ся пока еще низким, допускаются упрощенческий подход к вопросам теории, важнейшие научные положения марксизма-ленинизма рассматриваются в отрыве от задач, стоящих сейчас перед коммунистами.

Задача партийных организаций состоит в том, чтобы каждый коммунист настойчиво овладевал теорией марксизма-ленинизма, знанием законов общественного развития,

В Пижемском леспромпхозе, например, положительно зарекомендовали себя школы коммунистического труда, в которых ежегодно обучается около 350 рабочих. Многие из них повысили свою квалификацию, разряд по профессии.

Но не везде еще используются имеющиеся возможности для экономической подготовки кадров. Практически не организована учеба рабочих в Альцевском СМУ и торфопредприятии, МСО, Шайгинском ДОЗе. Неудовлетворительно поставлена экономическая учеба среди животноводов, механизаторов в колхозах и совхозах.

Партийным организациям следует добиться такого положения, чтобы каждый рабочий и колхозник овладевал глубокими экономическими знаниями, социалистическими методами хозяйствования и со знанием дела вел борьбу за повышение эффективности производства и производительности труда.

Успешное решение сложных задач коммунистического строительства требует научных знаний, умения по-деловому анализировать, трезво оценивать как возможности, так и трудности роста, движения. Вдумчивый подход к любой проблеме — большой и малой — вот каким должен быть стиль работы всех наших партийных организаций, всех коммунистов, и в первую очередь руководящих работников.

## Заочный семинар секретарей парторганизаций

систско-ленинской теории в системе партийного просвещения.

Партийные организации за последние годы проделали большую работу по улучшению постановки марксистско-ленинского образования. Партийная учеба стала более стройной и состоит из трех ступеней — начальной, средней и высшей. Это обеспечивает последовательность в изучении теории, истории и политики партии, и позволяет учитывать при организации учебы уровень подготовки и интересы коммунистов.

Во всех звеньях партийного образования в текущем учебном году обучается 1952 че-

тической экономии проходят занятия в партийных организациях Пижемского леспромпхоза, райпотребсоюза, колхоза «Путь Ленина», совхоза «Ошминский».

Однако, в политическом образовании коммунистов и беспартийного актива имеют место существенные недостатки. Допускаются срывы занятий из-за неявки слушателей, а иногда и самого пропагандиста в парторганизациях колхозов имени Ленина, имени Свердлова, «Малокаменский», Альцевского СМУ и торфопредприятия.

В этих и других школах и семинарах идейно-теоретический уровень знаний остане-

умел уверенно ориентироваться во внутренней и международной обстановке, в новых явлениях жизни, давать им правильную оценку и делать верные практические выводы.

В современных условиях приобретает большое значение овладение трудящимися экономическими знаниями. В районе накоплен определенный опыт экономического образования кадров. Вопросы экономической теории изучаются в системе партийного просвещения и в массовых формах пропаганды — школах коммунистического труда, народных университетах, экономических конференциях.

## Решения съезда — в жизнь!

### ПОВЫШАТЬ ЭФФЕКТИВНОСТЬ ПРОИЗВОДСТВА

XXIV съезд КПСС вооружил нашу партию, весь советский народ четкой политической линией на предстоящий период.

В области экономической политики линия партии — это линия на улучшение материального благосостояния советского народа. Чтобы решить эту задачу, необходимо постоянно повышать эффективность производства, т. е. при наименьших затратах выпускать наибольшее количество продукции высокого качества.

Известно, что на повышение эффективности производства влияют различные факторы. Главными из них являются: увеличение объема производства, повышение качества продукции, повышение производительности труда, эффективное использование производственных фондов. Всем этим вопросам в Пижемском леспромпхозе уделяется первостепенное внимание.

В последние годы, после перехода в январе 1968 года на новый порядок хозяйствования, коллектив предприятия систематически выполняет производственную программу как по объему производства, так и технико-экономическим показателям. За эти три года производительность труда увеличилась на 9,9 процента, себестоимость продукции снизилась на 4,8 процента, получаемая предприятием прибыль возросла на 4,7 процента.

Новая система хозяйствования предъявляет большие требования к эффективному использованию производственных фондов. Это вызвано тем, что в новых условиях введена плата за фонды, и предприятие заинтересовано меньшим наличием фондов

вырабатывать больше продукции. Поэтому в нашем предприятии за каждым цехом закреплены производственные фонды, каждому цеху планируется фондоотдача, цеха и в целом предприятие ежемесячно проводят анализ наличия и использования фондов.

Большая работа проделана коллективом леспромпхоза по улучшению качества выпускаемой продукции, повышению выхода деловых сортиментов, рациональному использованию хвойного пиловочника, увеличению переработки отходов производства, усовершенствованию технологии производства и внедрению новой техники.

Например, за три года работы в новых условиях зна-

чительно повысилось качество продукции, а в итоге повысились ее реализационные цены: пиломатериалы — на 12, деловые сортименты — на 8 процентов. Переработка отходов производства при тех же мощностях увеличилась в 1,5 раза. Выход деловых сортиментов круглого леса повысился на 1,7 процента, из-за рационального использования хвойного пиловочника выход экспортных пиломатериалов достиг 30 процентов вместо ранее достигнутых 24,5 процента.

Повышение эффективности производства Пижемского леспромпхоза подтверждается и цифровыми данными за I квартал 1971 года:

Реализация продукции	тыс. р.	1980	2001	101,0	105,1
Производство деловой древесины	т. кубм.	65,3	71,6	109,6	104,2
Производительность труда работающего	руб.	1419	1444	101,8	110,7
Затраты на рубль товарной продукции	коп.	76,5	76,4	-0,1	-0,2
Прибыль	тыс. р.	485	513	+28	+28
Рентабельность производства	%	6,7	7,8	+1,1	+0,3

Из приведенных данных видно, что в I квартале 1971 года по сравнению с I кварталом 1970 года достигнуто повышение производительности труда на 10,7 процента, что в конечном итоге привело к росту реализации продукции, снижению ее себестоимости, росту прибыли и повышению рентабельности производства.

Ведя разговор о повышении эффективности производства, нельзя не отметить, что в нашем предприятии в каждом цехе имеются неиспользованные резервы производства. Не полностью используются отходы производства, медленно внедряется и осваивается новая

техника. Чтобы достичь высокой эффективности производства, от коллектива предприятия требуется многое: хорошо планировать работу, рационально использовать технику и рабочее время, экономить материальные ценности, улучшать качество и сортимент продукции, увеличивать выработку, непрерывно совершенствовать организацию труда, повышать технический уровень производства.

Все это можно достичь лишь согласованными усилиями всего коллектива.

**В. СКОРОХОВ,**  
главный экономист Пижемского леспромпхоза.

## Строитель



Каменщика четвертого разряда Альцевского СМУ Виктора Мальцева в поселке торфяников знают почти все. Да и как не знать, если нет там ни одного каменного дома, на котором бы Виктор не вел кладку, выполнял и перевыполнял при этом нормы выработки.

А домов этих немало. За последние шесть лет, что работает в СМУ Виктор Николаевич, здесь построено и заселено семь жилых шестнадцати- и двадцатидвухквартирных домов, два жилых дома достраиваются, введен в действие ряд производственных объектов.

На снимке: В. Мальцев.



# НЕ ДОПУСКАТЬ СНИЖЕНИЯ НАДОВ

Надоено молока в колхозах и совхозах района за пятнадцать дней апреля 1971 года. (в килограммах на корову).

Колхозы	
Имени Кирова	102
«Коммунар»	94
«Красная нива»	90
Имени Тимирязева	80
«Колос»	73

«Малокаменский»	73
Имени Ленина	70
«Путь Ленина»	69
«Путь к коммунизму»	61
Имени Свердлова	55
Совхозы	
«Ошминский»	89
«Вякшенерский»	69
«Прогресс»	63
<b>Итого по району</b>	<b>77</b>

миряева, «Малокаменский», «Коммунар», «Путь к коммунизму» и «Колос», совхозы — «Вякшенерский» и «Прогресс».

Самое большое снижение надоев допустили в колхозе имени Свердлова (председатель А. Ф. Козырев, секретарь партийной организации Ю. Н. Коржавин). Здесь за

И. А. Золотарев) и «Вякшенерский» (директор В. Г. Окунев, секретарь парторганизации П. А. Томаров).

Снижение надоев в большей части хозяйств привело к тому, что и в целом по району за первую половину апреля получено в среднем на 5 килограммов молока меньше, чем за это же время в прошлом году.

Почему происходит снижение надоев молока? Прежде

ти, плохо с искусственным осеменением. Фактически получается так, что вначале коров осеменяют искусственно, но до конца это дело не доводят. А потом при выгооне на пастбище в стадо пускают быка. Вот и выходит, что коров покрывают несколько раз. Ясно, что при этом не добиваясь улучшения породности скота. Кроме того, такая бесхозяйственная постановка дела приводит к поздним отелам и растягиванию их на фермах на несколько месяцев. А это в свою очередь отрицательно сказывается на надоях молока.

Бывая на фермах колхозов и совхозов, часто приходится встречаться с такими бригадами и заведующими фермами, которые упорно не хотят организовывать прогулки скота. Для этого они не устраивают и загоны. И тут они находят массу всяких причин и оправданий, но все они не объективные.

До конца апреля остается десять дней. На молочно-товарных фермах колхозов и совхозов надо так поставить дело, чтобы в эту последнюю декаду апреля надой увеличился и стали больше тех, которые были в апреле прошлого года.

Итак, за прошедший квартал в нашем районе получено в среднем по 401 килограмму молока от коровы. Это на два килограмма ниже уровня прошлого года. Что значит 2 килограмма ниже? А вот что. В районе на 1 января было 4156 коров. Следовательно, район недополучил 8312 килограммов молока.

В марте получено было по 158 килограммов молока от коровы. По сравнению с мартом прошлого года, это на 15 кг ниже, то есть только в марте в районе недополучено 62,4 тысячи килограммов молока.

Как обстоят дела с надоями в апреле? Об этом в некоторой степени можно судить

по публикуемой выше сводке. Правда, здесь не проводится сравнение с прошлым годом, но мы попытаемся все же сделать это.

Для того, чтобы определить надой пятнадцати дней первой половины апреля 1970 года, весь месячный итог разделили пополам. Полученные результаты, хотя несколько и не точные при таком подсчете, но все же дающие определенное представление, сравним с теми, которые имеем в настоящем.

Оказывается, что 8 хозяйств и в апреле продолжают получать молока меньше, чем получали в это же время в прошлом году. Это колхозы — имени Свердлова, имени Ти-

## Комментарий к сводке

половину апреля этого года получили по 55 килограммов молока от коровы, а в прошлом году за это время было получено по 80 кг молока. На 17 килограммов меньше, чем в прошлом году надоили за первую половину апреля в колхозах имени Тимирязева (председатель Ф. И. Березин, секретарь парторганизации П. А. Березин) и «Малокаменский» (председатель М. С. Микишев, секретарь парторганизации И. Ф. Шибяев). Велики также снижения надоев в совхозах «Прогресс» (директор И. Л. Сластиков, секретарь парторганизации

всего потому, что в ряде хозяйств руководители и специалисты ослабили внимание к молочному животноводству.

В некоторых колхозах и совхозах получилось так, что в конце прошлого года и в начале текущего коров кормили и сеном, и силосом, и сенажом, а в конце марта и апреле их поставили в основном на солому с небольшими добавками сена. Кое-где старались было занизить и нормы концентратов.

Во многих хозяйствах все еще никак не налажат по-настоящему племенную работу в животноводстве. В частнос-

## Письмо в редакцию

### «Наказали»

Есть во втором отделении совхоза «Ошминский» тракторист В. Ф. Томилов. Долгое время он работал на старом тракторе, но за управление техникой в нетрезвом виде был отстранен от вождения. Пришел в совхоз новый трактор и его доверили В. Ф. Томилову. Но такое «наказание», конечно, не пошло впрок. Его и сейчас можно видеть на тракторе пьяным.

Вот, например, 10 апреля он так напился, что ему даже не разрешили выехать с маслозавода в Ошминском. В Кузнецов он вернулся только в 16 часов, а молоковозчики домой пришли пешком. Обрат для телят и фляги на Коржавинскую ферму так и не были привезены.

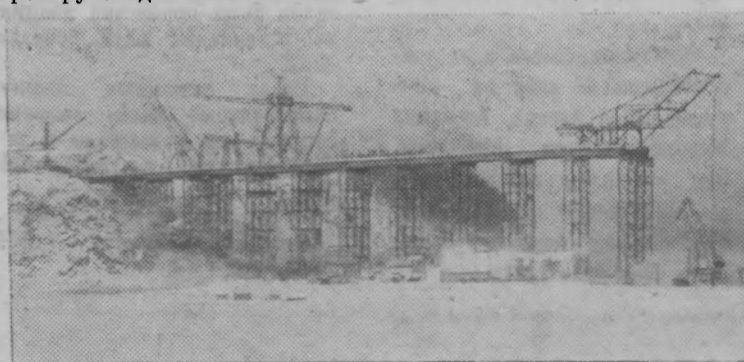
А доярки вот из-за таких механизаторов страдают: нет и тары и обрат нужен. Да и техника у таких механизаторов долго не терпит: в тот же день Томилов потерял воздухоочиститель и смял крыло. Таким не должно быть места в рядах механизаторов.

А. КРОПОТОВ.



Иркутская область. Огромная строительная площадка Усть-Илимской ГЭС. Все длинное становится большой бетоновозная эстакада. Здесь работает одна из лучших бригад треста «Гидромонтаж», которой руководит опытный монт-

тажник Д. С. Тихоновский. Эстакада нужна стройке в первую очередь — ведь по ней пойдет большой бетон. Под эстакадой комплексные бригады, возглавляемые Николаем Корначевым, Геннадием Глуховым и Михаилом Васильевым, устанавливают



## СТРОЙКИ НОВОЙ ПЯТИЛЕТКИ

опалубку для бетонирования тела плотины.

Не отстают от монтажников и строители жилья, один за другим вступают в эксплуатацию благоустроенные дома. А на днях отпраздновали новоселье и 360 маленьких жителей Усть-Илимска. Для них возведен детский комбинат.

На девятую пятилетку намечено ввести в действие первые агрегаты Усть-Илимской ГЭС.

На верхнем снимке: комплексная комсомольско-молодежная бригада Николая Корначева. Слева направо — Н. Корначев, А. Бердников, В. Тараскин и Ю. Ильин. По итогам соревнования бригада не раз занимала первое место.

На нижнем снимке: монтаж большой бетоновозной эстакады Усть-Илимской ГЭС. Фотохроника ТАСС.

## УРОЖАЮ 1971 ГОДА

**РОСТОВ-НА-ДОНУ.** Свыше миллиона гектаров засеяли ранними зерновыми и злакобобовыми колхозы и совхозы Дона. Затяжной холодной весне механизаторы противопоставляют высокие темпы. Завершается подготовка почвы под кукурузу и другие поздние яровые.

**ТАМБОВ.** Колхозы и совхозы Тамбовщины начали полевые работы. Днем и ночью над степными просторами гудят моторы: механизаторы ведут боронование зяби. Все хозяйства располагают нужным количеством высококондиционных семян первого и второго класса посевного стандарта. Агрегаты укомплектованы кадрами для двух сменной работы. Хлеборобам области предстоит нынче засеять яровыми 1800 тысяч гектаров.

**ВОЛОГДА.** Летчики сельскохозяйственной авиации ведут подкормку озимой ржи. В нынешнем году сельхозавиация поможет труженникам села выполнить работы по уничтожению кустарника, химической прополке и удобрению посевов на площади 105 тысяч гектаров.

(ТАСС).

## ЧТОБЫ ЛУЧШЕ ЗНАТЬ ИСТОРИЮ РАЙОНА

В районе создается районное отделение Всероссийского общества охраны памятников истории и культуры. 24 мая созывается учредительная районная конференция, на которой будут избраны руководящие органы отделения общества, совет и ревизионная комиссия.

Основными задачами общества являются: привлечение широких слоев населения к активному и непосредственному участию в охране памятников, пропаганда среди населения знаний о памятниках истории и культуры и воспитание на этой основе любви к Родине, ее истории, уважения к труду и таланту народа; сбор материалов о наиболее ярких событиях истории своего села, предприятия, связан-

ных с борьбой с самодержавием, за становление Советской власти, с годами первых пятилеток, индустриализацией, коллективизацией, с культурной революцией. Важное место в работе отделения общества и первичных организаций займет сбор материалов о местных жителях, принимавших активное участие в борьбе с царским самодержавием, в гражданской и Великой Отечественной войнах, использование этого материала в музеях, в комнатах трудовой и боевой славы. Затем необходимо организовать шефство над памятниками, уход за ними.

Важнейшей задачей совета отделения является привлечение в члены общества широких слоев населения, чтобы

первичные организации были созданы на всех предприятиях, в учреждениях и организациях, во всех колхозах и совхозах района. Первичные организации создаются при наличии не менее 10 членом общества.

Большое место в жизни людей занимают общества. Более 36 тысяч предприятий, учреждений, организаций и учебных заведений вступили в члены общества и оказывают значительную материальную помощь Всероссийскому обществу охраны памятников.

Коллективному члену общества выдается членский билет установленного образца. Для постоянных связей с отделением общества он выделяет постоянных представителей из числа актива (членов партбюро или месткома). По-

стоянные представители принимают непосредственное участие в работе совета, секций, совещаний, конференций и других мероприятий, проводимых обществом. Коллективные члены уплачивают вступительные и ежегодные членские взносы в размерах, установленных совместно с коллективным членом общества и совета отделения.

За достигнутые успехи в привлечении населения к активному и непосредственному участию в охране памятников истории и культуры, за пропаганду среди населения знаний о памятниках член общества, первичная организация и местное отделение Всероссийского общества охраны памятников могут быть отмечены грамотой (дипломом), ценной премией, на-

граждены значком активиста Всероссийского общества охраны памятников истории и культуры, Почетной грамотой. А за особые заслуги в изучении, охране и пропаганде памятников Центральным советом общества может быть присвоено звание «Почетный член Всероссийского общества охраны памятников истории и культуры» с выдачей соответствующей грамоты.

Члены общества, не достигшие 16-летнего возраста, согласно Уставу общества объединяются в юношеские секции при первичных организациях и под руководством бюро этих организаций выполняют стоящие перед обществом задачи.

П. НЕКАЕВ,

уполномоченный Горьковского областного отделения общества охраны памятников истории и культуры.



Сегодня—день памяти вождя

## В ПАВИЛЬОНЕ—МУЗЕЕ

Рядом с Павелецким вокзалом в Москве раскинулся благоустроенный сквер. У входа монументальная гранитная арка. Широкая центральная аллея с голубыми елями ведет к облицованному гранитом и мрамором зданию музея.

Здесь по решению ЦК партии в январе 1948 года был открыт павильон-музей «Траурный поезд В. И. Ленина» — филиал центрального музея В. И. Ленина. На вечное хранение поставлены в павильоне паровоз У-127 и вагон № 1691, доставившие из Горьков в Москву гроб с телом Владимира Ильича.

Родина хранит для потомков паровоз У-127 и вагон № 1691 как бесценную реликвию, связанную с именем основателя и строителя первого в мире государства рабочих и крестьян.

Павильон-музей известен не только в нашей стране, но и далеко за ее пределами. Идут сюда люди нескончаемым потоком. Все хотят принести дорогому Ильичу дань глубокого уважения и любви. Со времени открытия его посетило более трех миллионов человек. Лишь за 1970 год в музей побывало около 400 тысяч посетителей. С каждым годом количество их возрастает. В первые три месяца 1971 года музей посетило 108 тысяч человек. Идут пионеры, школьники и студенты, идут воины Советской Армии и трудящиеся городов и сел нашей страны.

Более двухсот различных документов, картин, фотографий знакомят посетителей с многогранной деятельностью Владимира Ильича в первые годы Советской власти, рассказывают о созидательной работе нашей партии, претворяющей в жизнь великие идеи вождя трудового народа.

Традицией музея стало проводить в нем пионерские линейки, торжественно принимать молодежь в комсомол. Воины Советской Армии присягают здесь на верность Родине, делу Ленина.

Много теплых и взволнованных слов хранит книга отзывов музея. Вот некоторые из записей посетителей:

«Мы благодарны партии и правительству за то, что они сохранили для нас дорогие реликвии, связанные с именем В. И. Ленина. Большое комсомольское спасибо!»

Учащиеся средней школы № 78 г. Харькова.

«Посетив музей, мы словно повидались с Лениным. Клянемся партии, созданной вождем, что отдадим все силы за дело Ленина, партии, народа, за коммунизм...»

Группа товарищей из Орла».

Уходят люди из музея с глубокой верой в торжество идей Ильича.

К. КОЖЕВНИКОВ.

На снимке: картина лауреата Государственной премии СССР художника Л. С. Котлярова «Семья Ульяновых».

## ЛЕНИН С НАМИ!

Солнца яркого в лучах  
Ширь планеты.  
День рожденья Ильича—  
Праздник света.  
Праздник света и весны  
Работающей,  
Вечно юной новизны,  
В даль смотрящей.  
Строим жизнь по Ильичу,  
Не речисты.  
С ним дела все по плечу  
Коммунистам.  
Это мы, его бойцы,  
В новостройке

Не догматики—творцы,  
В бурях стойки.  
Всюду верные борьбе  
И задору,  
Подчинили мы себе  
Реки, горы.  
Когда землю от чумы  
Врачевали,  
Строим победы это мы  
Создавали.  
Целину и степь давно  
Оживили,  
Во Вселенную окно  
Прорубили...

СТИХИ  
МЕСТНЫХ АВТОРОВ

Это мы стоим всегда  
Друг за друга,  
Нас не сломят ни беда,  
И ни вьюга.  
В лучезарный век зовет  
Наше знамя.  
Это мы

идем вперед,  
Ленин—с нами!  
С ним любая даль ясна...  
Знают люди—  
Человечества весна  
Всюду будет!

Василий КАШИН.



## ДНЕВНИК ИЗБИРАТЕЛЬНОЙ КАМПАНИИ

### Семинар агитаторов

В Тоншаевском сельском Совете состоялся семинар агитаторов, на котором присутствовало 36 человек. С лекцией «О Директивах XXIV съезда КПСС по девятому пятилетнему плану» выступил заведующий агитпунктом при районном Доме культуры Г. А. Киселев. О вопросах, касающихся подготовки к выборам в Верховный Совет РСФСР и местные Советы, говорил председатель сельсовета Л. Ф. Томаров.

Было проведено закрепление агитаторов по округам, населенным пунктам, улицам. Перед агитаторами поставлена задача: принять активное участие в составлении списков избирателей и закончить эту работу в ближайшие дни. Предложено также каждому агитатору побывать у избирателей и провести беседы по материалам XXIV съезда КПСС и по выборам.

Г. АЛЕКСЕЕВ.

## Агитпункт работает

При районном Доме культуры создан агитпункт. Здесь вывешен плакат, сообщающий о дне выборов, Положение о выборах, есть литература о Советах, а также свежие газеты и журналы.

Работники районной библиотеки готовят для агитпункта стенды.

Г. КИСЕЛЕВ.

## Конкурс „Золотые руки“

16 апреля в Альцевском СМУ проводился конкурс «Золотые руки». В соревновании приняли участие 12 штукатуров.

Мастерами своего дела рекомендовали себя на конкурсе Нина Агеева, Алевтина Жерекова, Вера Манулина. Они признаны победителями, а призерами стали Лидия Маремьянова, Алевтина Быкова и Надежда Зуева.

## Комсомольская жизнь

### Теперь—зачет

На прошедшей неделе закончились занятия в системе комсомольского политпросвета. На последнем занятии слушателям была прочитана лекция по материалам XXIV съезда КПСС.

После окончания лекции комсомольцам были выданы вопросы для подготовки к зачету, который состоится 26 апреля.

Ю. СЕДОВ,  
второй секретарь РК  
ВЛКСМ.

## Телевидение

### ЧЕТВЕРГ, 22 АПРЕЛЯ

10.15—«Один день в рисунках ребят». (Цв. тел.). 10.45—«Начальник Чукотки». Художественный фильм. (Цв. тел.). 16.45—«Семь дней московского завода „Красный пролетарий“. День третий. 17.00—Торжественное заседание, посвященное 101-й годовщине со дня рождения В. И. Ленина. Концерт. Трансляция из Кремлевского Дворца съездов. 20.30—«Время». 21.00—Н. Погодин. «Кремлевские куранты». Спектакль МХАТ имени Горького.

### ПЯТНИЦА, 23 АПРЕЛЯ

10.15—Для школьников. «Они стали чемпионами». 10.40—«В мире животных». (Цв. тел.). 11.45—Программа Улан-Удэнской студии телевидения. 16.50—«Семь дней московского завода „Красный пролетарий“. День четвертый. 17.05—В эфире—«Молодость». 17.30—«Дальневосточный научный». 18.05—Для детей. «Выставка Буратино». (Цв.тел.) 18.30—«Подвиг». Телеальманах. «Смоленское сражение». 19.00—«День да ночь». Художественный телефильм. (Цв. тел.). 20.05—«Время». 20.30—Футбол. ЦСКА—«Нефтич» (Баку). 21.15—«Чили: народ у власти». Документальный телефильм. 22.00—Эстрадная программа.

Редактор А. В. МАЛЬЦЕВ.

АДРЕС РЕДАКЦИИ: с. Тоншаево, ул. Центральная, 40. Телефоны: редактора, зам. редактора—0-0; отдела писем, бухгалтерии и типографии—0-42; отв. секретаря и отдела сельского хозяйства—0-26.

Тоншаевская типография Горьковского облуправления по печати.  
Заказ 277

Тираж 3923

## Собирайте сосновые почки

Сосна—хвойное дерево. Встречается она на всей территории Советского Союза, растет на песках и других сухих почвах.

Почки располагаются на конце веток сосны. Они обычно соединены по несколько штук в виде коронки.

Собирают почки ранней весной, когда они находятся в стадии набухания, но еще не успели распухнуть. В этот момент они наиболее ароматны и смолисты. Почки, собранные позже, не пригодны для заготовки.

Почки срезают целыми коронками острым ножом. Сушат их в тени, в хорошо проветриваемых помещениях, разложив тонким слоем на подстилке.

Готовое сырье представляет собой хорошо высушен-

ные почки, состоящие из цельных коронки, содержащих 5—6 побегов, связанных между собой остатком стебля. Почки снаружи должны быть розовато-бурые, на изломе буровато-зеленые или темно-бурые. Они покрыты бахромчатыми верхушечными чешуйками, склеены между собой выступающей смолой и имеют ароматный, смолистый запах.

Препараты из почек сосны применяются в виде отвара как отхаркивающее, мочегонное и дезинфицирующее средства, а также для ингаляций при заболеваниях верх-

них дыхательных путей.

Заготовительная цена сосновой почки—1 рубль за килограмм (в сушеном виде).

Заготовленную сосновую почку можно сдавать заготовителям сельпо, а также непосредственно на склады заготовконторы, которые находятся на станциях Тоншаево и Пижма.

Л. НОВОСЕЛОВА,  
товаровед заготовконторы  
Тоншаевского райпотребсоюза.

Пижемскому лесхозу требуется на работу экскаваторщики, трактористы-бульдозеристы, лесники. Место жительства лесников—пос. Пижма, дер. Землешер.