

# Тоншаевский КОЛХОЗНИК

Орган Тоншаевского РК КПСС и районного Совета депутатов трудящихся Горьковской области

№ 120 (3862)  
Год издания XXXIV

ЧЕТВЕРГ, 7 ОКТЯБРЯ 1971 года

Цена 2 коп.

## Экономические знания — массам

В. С. ПЕСТОВ, секретарь РК КПСС.

В условиях научно-технической революции, качественных изменений в экономике производства и характере труда невозможно обеспечить высокий уровень хозяйственного руководства без достаточных знаний экономических законов и политики партии. С другой стороны экономические знания помогают трудящимся активнее проявлять свои способности и инициативу, производительнее работать.

В районе за последние годы значительно пополнилось количество экономистов с высшим и специальным средним образованием. Только в колхозах и совхозах их трудится 8 человек. Для пополнения экономических знаний используется система переподготовки хозяйственных кадров. Около 3 тысяч трудящихся в истекшем учебном году овладевали экономическими знаниями в системе партийного и комсомольского образования, в школах коммунистического труда и народных университетов.

Хороший опыт экономического образования накоплен в Пижемском леспромхозе. Более пяти лет на участках и в цехах работают школы коммунистического труда, в которых ежегодно занимается около 350 человек рабочих. Многие из них за эти годы повысили свою квалификацию и разряды по профессиям. И все же, как отмечается в Постановлении ЦК КПСС «Об улучшении экономического образования трудящихся», размах и содержание экономической подготовки хозяйственных кадров, организаторов производства, рабочих и колхозников в районе не отвечает современным требованиям.

Еще не все хозяйственные руководители владеют навыками экономического анализа, могут обосновать принимаемые решения, оценить результаты работы коллектива с позиций эффективности производства. Особенно не хватает экономических

знаний у руководящих работников среднего звена. Неудовлетворительно поставлена экономическая учеба в колхозах и совхозах среди работников животноводства и механизаторов.

Успешное выполнение народно-хозяйственных планов и социальных обязательств зависит прежде всего от личного вклада каждого туженика. Этот вклад определяется в значительной мере уровнем квалификации каждого работающего. Вот почему партийным и профсоюзным организациям следует рассматривать экономическую учебу всех работников как обязательную.

В основу экономического образования, говорится в Постановлении ЦК КПСС, следует положить губокое изучение выработанной на XXIV съезде партии экономической политики, закономерностей развития социалистического общества, ленинских принципов

хозяйствования.

Руководящие кадры промышленных предприятий, колхозов и совхозов, а также специалисты управления должны расширять свои знания на курсах повышения квалификации и теоретических семинарах актива. Рабочие, служащие и колхозники в системе индивидуально-бригадного обучения и повышения квалификации, в школах партийного образования, комсомольских кружках, а также в школах коммунистического труда и народных университетах.

Задача партийных, профсоюзных, комсомольских организаций и хозяйственных руководителей состоит в том, чтобы в своих коллективах разъяснить содержание Постановления ЦК КПСС «Об улучшении экономического образования трудящихся» и разработать конкретные меры по его выполнению.

Наряду с зарекомендовавшими себя формами экономического обучения

следует искать новые пути приобщения трудящихся к овладению экономикой. Очень важно подобрать хорошие кадры пропагандистов, позаботиться о технической базе и наглядных пособиях.

Большую организаторскую работу должно провести управление сельского хозяйства, его главные специалисты. Их обязанность — определить примерные объемы экономических знаний для всех категорий работников в колхозах и совхозах, внести необходимые коррективы в рекомендованные учебные планы и программы, установить периодичность обучения.

Овладение экономическими знаниями всеми работающими позволит успешно претворить в жизнь разработанные XXIV съездом КПСС планы развития народного хозяйства и подъема жизненного уровня народа.

ретаря ЦК КПСС Л. И. Брежнев в Югославию, Венгрии и Болгарию, расцениваемые как выдающийся вклад в укрепление единства и братского сотрудничества социалистических стран, а внимание общественности уже привлекла к себе поездка советской партии - правительственной делегации во главе с членом Политбюро ЦК КПСС, Председателем Президиума Верховного Совета СССР Н. В. Подгорным в Демократическую Республику Вьетнам.

Этот визит демонстрирует братскую солидарность советского народа с героическим народом Вьетнама, ведущим кровопролитную борьбу против американских агрессоров и их сайгонских марионеток. Президент ДРВ Тон Дык Тханг, приветствуя высоких гостей, выразил глубокую признательность Советскому Союзу за ту «огромную и эффективную поддержку и помощь», которую он оказывает вьетнамскому народу в его борьбе. Эта солидарность и поддержка тем более весомы, что правящие круги США предприняли в эти дни попытку укрепить марионеточный сайгонский режим с помощью фальсифицированных выборов и одновременно возобновили варварские бомбардировки ДРВ.

По пути в Ханой советские гости посетили столицы Индии и Бирмы, где имели беседы с руководителями этих стран. Встречи в Дели состоялись спустя всего лишь несколько дней после важного визита в нашу страну премьер-министра Индии Индиры Ганди, в ходе которого главное внимание было уделено поискам путей к устранению очагов напряженности на азиатском континенте, и в частности, в Восточном Пакистане. Подписанный в августе этого года договор о мире и сотрудничестве дружбе между СССР и Индией многие обозреватели расценивают как важнейшее звено предложенной Советским Союзом системы коллективной безопасности в Азии.

Все эти поездки, равно как и визиты Председателя Совета Министров СССР А. Н. Косыгина в Алжир и Марокко, а позднее в Канаду, а также предстоящий визит Л. И. Брежнева во Францию, являются конкретными шагами на пути претворения в жизнь намеченной XXIV съездом КПСС программы мира, нацеленной на ликвидацию существующих в мире очагов напряженности и развитие взаимовыгодного сотрудничества государств независимо от их общественного строя.

«Борьба за мир и разоружение, — пишет в этой связи французская газета «Юманите», — является постоянным фактором советской внешней политики». Именно в этом плане, подчеркивает газета, следует рассматривать «размах и разнообразие советских дипломатических инициатив», развившихся, в частности, в визитах советских руководителей в зарубежные страны.

В. СЕРОВ.  
(ТАСС).

### 7 ОКТЯБРЯ — 22 ГОДОВЩИНА ГДР



Замечательные новостройки украшают столицу республики. Лучшей визитной карточкой социалистического градостроительства стал центр Берлина, реконструированный за последние го-

ды. На снимке: главная магистраль города Карл-Маркс-Аллее. Фото Е. Шулепова. (Фотохроника ТАСС).

### 'БРАТСКАЯ ДРУЖБА И СОЛИДАРНОСТЬ

ский прием, оказанный советской партийно-правительственной делегацией на вьетнамской земле, он подчеркнул, что делегация прибыла в ДРВ, чтобы перед лицом вьетнамского народа, перед всем миром снова решительно подтвердить глубочайшую солидарность советских коммунистов, советского народа с героическим Вьетнамом. Нашим визитом, отметил Н. В. Подгорный, мы демонстрируем

нерасторжимость братских уз, связывающих народы Советского Союза и ДРВ.

В знак великой и нерушимой дружбы народов СССР и ДРВ Н. В. Подгорный передал трудящимся города Ханоя скульптурный портрет Владимира Ильича Ленина. Затем Н. В. Подгорный передал в дар Центральному Комитету партии трудящихся Вьетнама картину советского художника Самонова «Хо Ши

Мин среди трудящихся. Вьетнамские товарищи вручили советской партийно-правительственной делегации знамя, на котором золотыми буквами на вьетнамском и русском языках вышито: «Пусть крепнет в веках великая дружба и боевая солидарность между вьетнамским и советским народами!».

Митинг закончился под звуки «Интернационала». (ТАСС).

## ГОСУДАРСТВЕННОМУ БАНКУ — 50 ЛЕТ

В октябре 1971 года исполняется 50 лет со времени создания Государственного банка СССР. Он был образован на основе Декрета ВЦИК 4 октября 1921 года и начал кредитные и расчетные кассовые операции 16 ноября 1921 года.

В. И. Ленин уделял самое пристальное внимание созданию Госбанка и развертыванию его работы, подчеркивал его важную роль в проведении новой экономической политики внедрении хозрасчета, укреплении денежного обращения.

Декретами от 25 июля и 11 октября 1922 года Совнарком предоставил Государственному банку право выпуска банковских билетов (червонцев), тем самым Госбанк стал эмиссионным банком и органом государственного регулирования денежного обращения.

Важную роль сыграл Госбанк в восстановлении народного хозяйства, в развитии и укреплении социалистического уклада экономики. Проводимая им государственная кредитная политика была в то время направлена на ограничение, вытеснение и ликвидацию капиталистических элементов в городе и деревне. К концу восстановительного периода на долю социалистического сектора хозяйства приходилось уже около 98 процентов всех кредитных вложений банка.

Сосредоточение в едином банке государственного ссудного фонда, предназначенного для кредитования производства и обращения, осуществление новых функций расчетного и кассового центра на-

родного хозяйства позволил Госбанку в годы довоенных пятилеток выполнить важную роль в индустриализации страны и укреплении колхозного строя в деревне.

Преимущества социалистической экономики, кредитной и денежной системы в полной мере проявились во время самой тяжелой из войн, какую когда-либо знало человечество. Система Госбанка способствовала быстрой перестройке народного хозяйства на военный лад, ускоренному росту объема продукции, необходимой для фронта.

По мере дальнейшего развития социалистического хозяйства повышалась требовательность к Госбанку. XIX съезд партии специально указал финансово-банковским органам, что они должны усилить контроль за выполнением хозяйственных планов и соблюдением режима экономии. Совет Министров СССР и ЦК партии 21 августа 1954 года приняли постановление «О роли и задачах Госбанка СССР», в котором были четко определены задачи банка на данном этапе социалистической экономики, отвечающие интересам дальнейшего подъема народного хозяйства.

Через кредитные, расчетные и кассовые операции Госбанк мобилизует мощные денежные ресурсы страны для создания материально-технической базы коммунизма и достижения изобилия материальных благ. Приводимые ниже данные характеризуют развитие операций Госбанка на современном этапе его деятельности за минувшие пять

лет. Например, если в 1965 году кредитные вложения Госбанка на конец года составляли 69,5 миллиарда рублей, то в 1970 году — 112,6. Платежный оборот по безналичным расчетам в 1965 году составлял 576,0 миллиарда рублей, а на конец 1970 года — 694,5 миллиарда рублей. Огромные суммы денежных платежей проходят через сеть филиалов Госбанка. С 4012 миллиардов рублей в 1965 году они возросли до 4135 миллиардов рублей в 1970 году. Поистине народным стало у нас и сберегательное дело. Сумма вкладов в 1970 году была равна 46,6 миллиарда рублей. Огромное количество операций выполняется сберегательными кассами.

В соответствии с решениями XXIII съезда партии за истекшее пятилетие значительно усилились кредитные связи Госбанка с колхозами. Долгосрочное кредитование капитальных вложений колхозов возросло в 2,6 раза и составило на 1 января 1971 года 10297 миллионов рублей, а краткосрочное — увеличилось почти в семь раз и достигло 2452 миллионов рублей. Был осуществлен постепенный переход от кредитования колхозов через заготовительные организации к прямому банковскому кредитованию, в результате чего были созданы условия для улучшения финансово-хозяйственной деятельности и обеспечения своевременных расчетов с колхозниками по оплате труда.

В 1965 году в стране началось проведение хозяйственной реформы, в ходе которой

были осуществлены крупные мероприятия по перестройке планирования и усилению экономического стимулирования промышленного производства. Новые методы управления экономикой потребовали соответствующей перестройки кредитно-денежной системы, дальнейшего расширения кредитных связей банка с хозяйством. Ресурсы банка в большей мере стали направляться на развитие прогрессивных производств, максимальное увеличение выпуска продукции, нужной народному хозяйству и пользующийся спросом населения, расширение платных услуг. В соответствии с принципами экономической реформы был увеличен удельный вес капитальных вложений, осуществляемых за счет кредита. Усиление роли экономических стимулов в повышении эффективности общественного производства положительно сказалось на покупательной способности рубля.

По мере развития экономики нашего района можно проследить и рост операций районного отделения Госбанка. За истекшие пятилетие краткосрочные кредитные вложения составили 190,0 процентов, платежный оборот по безналичным расчетам достиг 55152,0 тысячи рублей, налично-денежный оборот составил на конец 1970 года 149,9 процента, вклады в сберегательные кассы достигли 4627 тысяч рублей.

Долгосрочные кредитные вложения в развитие материально-технической базы колхозов района в 1970 году возросли в два раза по сравне-

нию с 1965 годом. Кредитные вложения на зарплаты по внедрению новой техники, механизацию и автоматизацию производственных процессов, на расширение и организацию производства товаров народного потребления возросли за пятилетие в семь раз. За последние годы с участием таких кредитов построены здания комбинатов бытового обслуживания, столовая и рестораны в селе Тоншаево и рабочем поселке Пижма, расширяется молочный завод в селе Тоншаево, строится цех в Шайгинском ДОЗе, введены многие объекты в Пижемском леспромпхозе.

XXIV съезд КПСС указал источники роста и ресурсы, которые необходимо мобилизовать для дальнейшего ускоренного развития общественного производства, а также методы совершенствования механизма хозяйствования, призванные обеспечить успешное развитие экономики. Выполнение намеченной съездом широкой программы лучшего использования производственных фондов и капиталовложений, совершенствования структуры производства, планирования и управления экономикой является необходимым условием существенного повышения ее эффективности и важнейшим этапом в продвижении нашей страны по пути к коммунизму. В осуществлении этой задачи кредитная система и ее основное звено — Государственный банк — призваны сыграть немаловажную роль.

**Н. ЦЕЛИЩЕВ,**  
управляющий Госбанком.

6 октября органы государственного страхования СССР отметили пятидесятилетие со дня подписания В. И. Лениным декрета «О государственном имущественном страховании». Этот декрет установил в молодой Российской республике государственную страховую монополию.

С сентября 1925 года «Положение о государственном страховании СССР», утвержденное ЦИК и СНК СССР, установило, что страхование, как государственная монополия СССР осуществляется единой организацией — Госстрахом.

Ныне Госстрах представляет собой крупнейшую хозрасчетную финансовую организацию, играющую заметную роль в общей системе народного хозяйства СССР.

Экономическая необходимость государственного страхования при социализме вытекает из потребности создания специальных страховых фондов в целях возмещения непредвиденного ущерба, причиняемого стихийными явлениями природы и различными случайностями имуществу колхозов, кооперативных организаций и граждан. Помимо выполнения этих основных функций государственное страхование играет важную роль в дальнейшем развитии производственных сил социалистического хозяйства, направляя на это временно свободные средства, поступившие в виде страховых взносов.

В дореволюционной России страховать имущество и жизнь могли лишь крупные предприниматели, т. е. страховой сбор был высок. На территории Нижегородской губернии существовало около 10 страховых акционерных обществ,

которые обладали 5000 страховых полисов.

Переход к широкому социалистическому строительству и введение новой экономической политики создали условия для практического внедрения в жизнь положений, изложенных в декрете о социализации земли: «каждое трудовое сельское хозяйство должно быть застраховано от пожара, падежа скота, от неурожая, на случай засухи, градобития и других стихийных бедствий путем взаимного советского страхования».

Этим декретом прежде всего вводилось добровольное имущественное страхование. Переход к обязательному страхованию предполагался после укрепления страховых органов. Первоначально ведение дел государственного страхования возлагалось на специальный аппарат в системе Наркомфина, а с 1922 года в системе Госстраха был установлен принцип хозяйственного расчета, в результате чего страховые органы получили имущественную и организационно-оперативную самостоятельность. В 1933 году была проведена коренная перестройка страховых органов, в результате которой заметно улучшилась их работа. К этому времени относится создание районных и городских инспекций Госстраха. В 1936 году в целях развития имущественного и личного страхования был образован институт страховых агентов.

Наряду с перестройкой организационных форм и мето-

дов страхования происходило дальнейшее его развитие и прежде всего рост добровольного страхования имущества граждан. Быстро стало развиваться коллективное страхование жизни трудящихся. С 1936 года проводится и долгосрочное страхование жизни. В последующие годы постоянно совершенствовалось страховое законодательство в направлении дальнейшего расширения перечня страхуемых объектов и увеличения ответственности Госстраха.

Вместе с этим совершенствовалась и организационная структура страховых органов. В настоящее время организация Госстраха представляет собой стройную и последовательную систему органов, которая полностью отвечает принципу демократического централизма.

На органы Госстраха возлагается проведение страхования имущества колхозов и граждан, кооперативных и общественных организаций, а также личного страхования, определение и выплата страхового возмещения и страховых сумм, осуществление мероприятий по дальнейшему развитию и совершенствованию государственного страхования.

Существенное улучшение правил и условия страхования в течение ряда последних лет в сочетании с комплексом организационно-массовых мероприятий, проводимых органами Госстраха, позволили им добиться определенных положительных результатов в развитии всех видов имуществен-

ного и личного страхования. Роль государственного страхования в хозяйственной деятельности колхозов значительно возросла после введения с 1 января 1966 года новых условий страхования.

Сейчас страхование распространено на все имущество колхозов от всех стихийных бедствий, в том числе и от засухи, что позволяет хозяйствам, понесшим ущерб, восполнять потери за счет страхового возмещения.

Если за 1965—1966—1967 годы выплаты колхозам нашего района составили 281,0 тыс. рублей, то после введения новых условий страхования имущества колхозов они составили за 1968—1970 годы 382,9 тыс. рублей.

Повышается значение государственного страхования и в жизни трудящихся.

В нашем районе в 1970 году 5,0 тысяч хозяйств имели договорные отношения с Госстрахом по обязательному страхованию строений, 6,9 тысячи — по договорам на страхование сельскохозяйственных животных.

В дополнение к обязательному страхованию гражданами района в добровольном порядке было заключено договоров по страхованию строений 1883 или 37,6 процента хозяйств, имеющих строения по страхованию животных, находящихся в личной собственности граждан 3,1 или 93 процента охвата, домашнее имущество было застраховано у 1,6 тысяч семей или 26 процентов. По страхованию жизни у нас заключено 902 договора, а по страхованию от не-

счастных случаев 437 договоров. Получило дальнейшее развитие и страхование детей. За два года было заключено 105 таких договоров.

С ростом количества договоров добровольного страхования возрастают и суммы поступивших платежей. Если в 1969 году поступило по добровольному страхованию с населения 71,4 тысячи рублей, в том числе по имущественному страхованию 22,2 тысячи рублей, то в 1970 году соответственно 92,0 и 24,5 тысячи рублей, за 9 месяцев 1971 года эти поступления составили 96,1 и 24,5 тысячи рублей.

Инспекция Госстраха ежегодно выплачивает населению значительные суммы страхового возмещения. Если в 1968 году гражданам района было выплачено за пострадавшее имущество и по личному страхованию страховых сумм 23,0 тыс. рублей, то в 1970 году выплаты составили свыше 29,6 тысячи рублей.

Достигнуты некоторые положительные результаты в страховой работе, которые явились следствием самоотверженного труда работников Госстраха и их активистов и общественников. Вместе с тем, у нас в районе еще значительно отстает развитие добровольного страхования строений, домашнего имущества, средств транспорта и особенно личного страхования. У нас имеются большие возможности для дальнейшего развития всех видов добровольного страхования.

**Г. ТРУШКОВ,**  
начальник инспекции Госстраха.

## ОРГАНЫ ГОССТРАХА СССР

# ПРАЗДНИК ВСЕГО НАРОДА

## Беседа с чипателем

Во многих хозяйствах страны машины покидают поля. Скоро в колхозных и совхозных конторах застучат, подбивая итоги, арифмометры. А на селе загремят свадьбы...

10 октября страна celebrates сельских тружеников — хлеборобов, животноводов. И все-таки это праздник не только сельский, он всенародный.

Новые успехи достигнуты нынче на полях и фермах. Правда, рано пока судить окончательно: сельскохозяйственный год (а он выдался сложным) не кончен. В разгаре страда на свекловичных, картофельных, хлопковых плантациях. Но уже видно, что порадовали урожаем хлебные нивы Молдавии, Украины, Северного Кавказа, Прибалтики...

У нынешнего года, принявшего эстафету от восьмой пятилетки, был хороший задел. В минувшем пятилетии произведено продукции на 401,4 миллиарда рублей, тогда как в седьмой пятилетке — на 331,5 миллиарда. Разница — почти 70 миллиардов рублей. Эта прибавка по существу равна объему производства за весь 1965 год. Вот почему фонд потребления народа на три четверти формируется сейчас из продукции сельского хозяйства.

Темпы увеличения производства сельскохозяйственной продукции в нашей стране — наиболее высокие в мире. В США, например, они оказались в минувшем пятилетии в

два с половиной раза ниже, чем у нас.

Страна всей индустриальной мощью помогает селу. Директивами XXIV съезда партии на развитие сельского хозяйства в нынешней пятилетке предусмотрено направить 82,2 миллиарда рублей государственных и 46,4 миллиарда — колхозных средств. Столько было вложено за две предыдущие пятилетки, вместе взятые! Но и это не все. За пятилетие будет еще вложено 29,3 миллиарда рублей в отрасли, связанные с материально-техническим обеспечением сельского хозяйства.

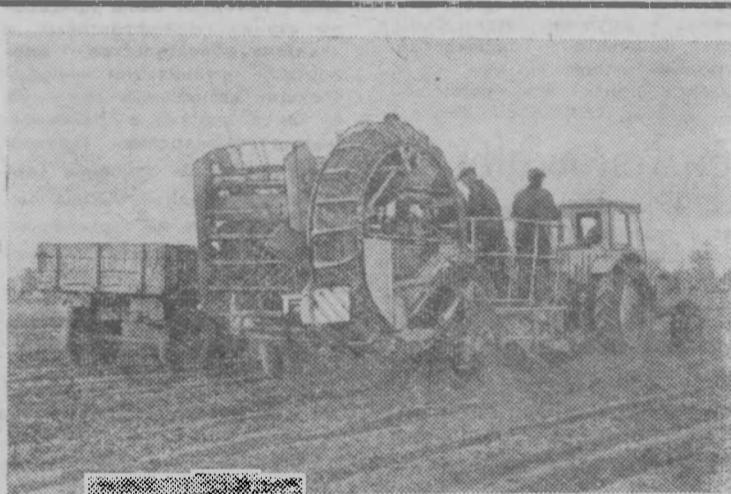
Вот рубежи села: на девятое пятилетие довести среднегодовой валовой сбор зерна до 195 миллионов тонн, производство мяса до 14,3 миллиона тонн (в убойном весе), молока — до 92,3 миллиона тонн, яиц — 46,7 миллиарда штук.

Говорят большие перспективы требуют больших дел. И на селе сейчас разгорается социалистическое соревнование за претворение в жизнь решений XXIV съезда партии.

...Будет крепче страна, станет зажиточнее жизнь на селе. Подтверждение тому минувшая пятилетка. Заметно сблизились уровни оплаты труда колхозников с доходами рабочих и служащих. Колхозники имеют теперь гарантированный заработок, пользуются пенсионным обеспечением, социальным страхованием, отпусками. Преображаются на глазах деревни. За годы пятилетки в новые дома переселилось свыше 6 миллионов семей колхозников, работников совхозов и сельских учреждений.

Не исключено, что в нынешней пятилетке эти показатели будут выше. Ведь все зависит от каждого из нас. И причем — уже сегодня.

(ТАСС).



Литовская ССР. Высокий урожай картофеля вырастили в колхозе имени Ленина Шакайского района. Каждый из 130 гектаров дает по 250—

270 центнеров клубней. На снимке: механизированная уборка картофеля. Фото К. Любшиса. (Фотохроника ТАСС).

## Испытайте в своем хозяйстве

### „ПОПРАВКА“ К СЕЯЛКЕ

Когда в колхозе имени 50-летия Октября Золотоношского района Черкасской области убрали массив озимой пшеницы, на поле пришли специалисты из соседних колхозов. Всех интересовали результаты любопытного эксперимента, проведенного здесь во время сева на площади 120 гектаров.

Пшеницу обычно сеют сеялкой СУК-24. Она закладывает семена в 24 рядка шириной по два сантиметра каждый. При этом пространство между рядками занимает до 87 процентов поля: площадь питания растений, как говорят специалисты, невелика.

Новая система СУБ-48 несколько исправляет этот недостаток. Семена, поступающие в сошник, разделяются на два потока. Площадь пита-

ния увеличивается таким образом вдвое. Но все-таки растения располагаются на поле неравномерно. К тому же сеялка не позволяет вносить одновременно с семенами удобрения.

Колхозные умельцы переоборудовали сеялку. Они вынули из ее сошников раструбы, разделяющие поток семян. Вместо них установили самодельные зубчатые распределители. Попадая на них, поток семян вносится в почву полосками шириной 10—13 сантиметров. В этом случае площадь питания растений увеличивается в пять-шесть раз по сравнению с посевом обычной сеялкой и втрое — сеялкой СУБ-48.

Преимущества новшества выявились и в соседнем колхозе имени Мичурина. (Корр. ТАСС).

## В ЛЕСУ ОТЧЕГО КРАЯ

Березняк, ельник и сосняк со всех сторон окружают деревню Федоровское, что в Ложкинском сельсовете. Николай Иванович Хлыбов, один из передовых рабочих нашего лесхоза, родился здесь. Здесь он вырос, здесь сейчас и работает. Охраняет лес. Тот самый, который знаком ему с детства и который начинается почти от самых стен отчего дома.

...Когда пришло время, Николай ушел служить в ряды Советской Армии. Вернувшись оттуда, он работал лесорубом в лесокombинате. Но потянул, поманил отчий край. И вернулся Хлыбов в родную деревню. Администрация Вайского лесничества предложила ему работать лесником и вверила ему обход номер пять. С того времени прошло более семи лет. Восьмой год Н. И. Хлыбов добросовестно несет хлопотливую, но нужную службу лесника.

Его жена, Александра Ивановна, работает, можно сказать, вместе с мужем. В течение пяти лет она была сторожем на пожарной вышке, которая расположена за оклицей деревни Федоровское. А зимой трудилась в цехе ширпотреба, изготовляла штукатурную дрань, изделия из мочала. В последние два года Александра Ивановна вместе с бригадой рабо-

тала на уходе за лесом и молодыми посадками, на лесовосстановлении.

Лесник Николай Иванович Хлыбов хорошо знает, что в жаркую летнюю пору огонь может причинить лесу непоправимый ущерб, поэтому он самое серьезное внимание обращает на предупредительные противопожарные меры. Проводит с населением беседы об осторожном обращении с огнем.

В лесах возле дорог Хлыбов устраивает места для курения и отдыха. Содержит в проезде состоянии лесные дороги. В его обходе четыре километра дорог вымощены, а четырнадцать километров — устроены балластом.

На борьбу с вредителями леса Николай Иванович привлекает птиц. Для этого в своем обходе он вывесил 70 скворечников.

Непосредственное участие лесник принимал в подготовке и проведении авиационного ухода. На его участке эта работа проведена на 450 гектарах хвойной молодежи.

В этом году в обходе номер пять бригада в составе самого лесника, его жены и А. В. Трушкова, который кстати, работает в лесничестве кадровым рабочим уже одиннадцать лет, провела рубки ухода за молодым лесом на площади семьдесят гектаров, заготовила шесть тонн сена.

Старательный многолетний труд лесника Н. И. Хлыбова приносит хорошие результаты. За последние годы в его обходе не зафиксировано случаев лесных пожаров, не наблюдается лесонарушений и браконьерства. Он добивается высокой приживаемости лесных посадок. Их ровные зеленые ряды радуют глаз человека.

Ю. БУДАЕВ,  
(Корр. ТАСС).

Улан-Удэ.

Л. СОЛОВЬЕВ,  
инженер Пижемского лесхоза.

## После школы — в родной колхоз

Воронеж. (ТАСС). Комиссии по трудоустройству молодежи, действующие в селах Воронежской области, направили на работу в колхозы и на стройки тысячи бывших десятиклассников. Во многих случаях выбор профессии был облегчен тем, что юноши и девушки еще в стенах

школы получили специальности. В Костенской средней школе Хохольского района, например, организованы курсы подготовки трактористов и лаборантов-агротехников. В селе Першино Нижне-Делецкого района в средней школе, на базе которой создан учебный комбинат, мол о д е ж ь

имеет возможность получить квалификацию оператора механического доения, каменщика, столяра, электрика. Большинство выпускников этих школ трудоустроены по месту жительства, многие из них продолжают учебу на заочных отделениях вузов.

## Луга, орошаемые наледями

У бурят есть поговорка: «Если небо не шлет дождя, держи влагу про запас». Именно так и поступают мастера луговодства М. Максимов из колхоза «Заганский» Мухоршибирского района, Ц. Жамбалов из колхоза имени Ленина Селенгинского района, Б. Чагдуров из совхоза «Кудринский» Кяхтинского района. Они ежегодно накапливают огромные запасы влаги, а затем все лето по два-три раза обильно поливают свои луга. Заметьте, это делается в наиболее засушливых зонах, где покосы считаются малопродуктивными, где нет ни водохранилищ, ни больших гидрологических сооружений! Как же удается накопить влагу?

Прежде всего осенью луговоды берут на учет все горные реки, их протоки, речки, ручейки и даже небольшие родники. В верховьях, в основном на лесных опушках, устраиваются запруды. Как только наступают морозы, луговоды наведываются туда ежедневно. Вода, разливаясь и замерзая, образует ледяные горы. Луговоды продавливают отверстия, выпускают воду наверх. Так всю зиму намораживают наледы. К весне накапливаются целые горы высотой до семи-десяти метров. Речки Бурятии мелковод-

ны, в июле они часто пересыхают, а луга начинают желтеть. Вот тут-то на помощь и приходят наледы. Укрытые от жарких лучей солнца в тени лесных деревьев, они медленно тают, орошая луга по специальным каналам в самый нужный момент. Урожай трав на поливных лугах повышаются в несколько раз.

Но орошение — полдела. Чтобы вырастить высокий урожай, луга необходимо обильно удобрять навозом. Вывозят его осенью. Сложенный в небольшие бурты по всему лугу, навоз зимует, а весной

разбрасывают равномерно по покосу. Один гектар через каждые четыре-пять лет получает примерно по 35—40 тонн органики.

Сейчас на лугах Бурятии действуют 120 лугомелиоративных отрядов. В каждом из них — опытные механизаторы. В их распоряжении мощная техника, весь набор необходимых орудий для обработки и полива лугов.

