

Тоншаевский КОЛХОЗНИК

Орган Тоншаевского РК КПСС и районного Совета депутатов трудящихся Горьковской области

№ 1 (3743)
Год издания XXXIV

ВТОРНИК, 5 января 1971 года

Цена 2 коп.

XXIV СЪЕЗДУ КПСС— ДОСТОЙНУЮ ВСТРЕЧУ СОЦИАЛИСТИЧЕСКИЕ ОБЯЗАТЕЛЬСТВА

ТРУЖЕНИКОВ СОВХОЗА „ПРОГРЕСС“ ПО ДОСТОЙНОЙ ВСТРЕЧЕ XXIV СЪЕЗДА КПСС

ВЕСТЬ О СОЗЫВЕ ОЧЕРЕДНОГО XXIV СЪЕЗДА ВЫЗВАЛА БОЛЬШОЕ ВОДУШЕВЛЕНИЕ У ТРУЖЕНИКОВ СОВХОЗА „ПРОГРЕСС“. РАБОЧИЕ ЗАЯВИЛИ О СВОЕМ СТРЕМЛЕНИИ ВСТРЕТИТЬ СЪЕЗД РОДНОЙ ПАРТИИ НОВЫМИ УСПЕХАМИ В ТРУДЕ И ПРИНЯЛИ ПОВЫШЕННЫЕ СОЦИАЛИСТИЧЕСКИЕ ОБЯЗАТЕЛЬСТВА НА 1971 ГОД.

Мы, рабочие, специалисты сельского хозяйства совхоза «Прогресс» с большим воодушевлением встретили сообщение о проведении в марте 1971 года очередного XXIV съезда КПСС. Выполняя решения Коммунистической партии и Советского правительства по вопросам сельского хозяйства, труженики нашего совхоза достигли определенных успехов в развитии всех отраслей сельскохозяйственного производства.

Однако, критически рассматривая итоги нашей работы, мы не можем не отметить, что темпы роста в животноводстве и полеводстве все еще остаются низкими, у нас много имеется неиспользованных резервов и возможностей по дальнейшему развитию общественного хозяйства.

В преддверии XXIV съезда, развивая успехи достигнутые в социалистическом соревновании в честь 100-летия со дня рождения В.И. Ленина мы планируем за счет повышения культуры земледелия получить урожай зерновых 8—8,5 центнера с гектара, картофеля—100—110 центнеров, льноволокна—3—3,5 центнера, льносемян—2,5 центнера, сена многолетних трав 20—25 центнеров.

В результате дальнейшего увеличения продуктивности животноводства получим от одной коровы 2000 кило-

граммов молока. Будем внедрять искусственное осеменение. Улучшим работу по воспроизводству стада с тем, чтобы ежегодно получать от 100 коров 95 телят. От каждой основной свиноматки получим 14 деловых поросят, от разовой—5.

Получить настриг шерсти с овец 2,5 килограмма. Сдавать государству крупный рогатый скот весом не менее 240—250 килограммов, свиней—110 килограммов.

Продадим государству мяса 139 тонн, молока 468 тонн, шерсти 8,7 центнера. Приложим все силы для успешной уборки урожая и заготовки сочных и грубых кормов. Мы считаем своей важнейшей задачей в предсъездовском соревновании обеспечить выполнение заданий пятилетнего плана и производственной программы первого квартала 1971 года на основе использования резервов производства, улучшения режима экономии, дальнейшей механизации сельского хозяйства.

Мы, труженики совхоза «Прогресс», включаемся в социалистическое соревнование за достойную встречу XXIV съезда КПСС, чтобы ознаменовать это историческое событие новыми трудовыми победами на ленинской трудовой вахте.

СОЦОБЯЗАТЕЛЬСТВА коллектива рабочих и служащих МСО

Включаясь в социалистическое соревнование по достойной встрече XXIV съезда Коммунистической партии Советского Союза, коллектив Тоншаевского межколхозстроя принял следующие дополнительные обязательства:

снизить себестоимость строительного-монтажных работ против плана на 3 процента, повысить производительность труда против установленного плана на 2 процента, дать сверхплановых накоплений 5500 рублей, реализовать продукции из отходов древе-

сины от лесопиления на 6500 рублей;

дополнительно сдать в эксплуатацию сверх плана первую очередь маслозавода, заложить фундаменты коровника на 100 голов, мастерских ММС, 4-х квартирного дома в колхозе «Путь Ленина»;

на собственной базе построить склад ГСМ и установить 2 бензозаправочные колонки, залить фундамент под новую пилораму, произвести работы по реконструкции механической мастерской.

НОВЫЙ ТРАКТОР ДЛЯ ЖЕНЩИН— МЕХАНИЗАТОРОВ



Липецк. В ответ на решения июльского Пленума ЦК КПСС липецкие тракторостроители решили модернизировать выпускаемые машины так, чтобы облегчить работу на них женщинам-механизаторам. Внедрена новая конструкция управления муфтой сцепления, тормозами, валом отбора мощности. На 40-50 процентов снижено усилие на педалях, установлено удобное сиденье с амортизатором.

На снимке: слесарь ремонтно-механического цеха Липецкого тракторного завода комсомола Галина Попова за рулем модернизированного трактора.

Фото В. Кожевникова.
Фотохроника ТАСС.

ЧЕМПИОНКА



Свердловская область. Е.И. Овчинникова (на снимке)— чемпионка страны по машинному доению коров. Недавно в Бардымском совхозе, где работает чемпионка, создана районная школа мастеров машинного доения. Екатерину Ивановну назначили преподавателем школы.

Фото А. Грахова.
Фотохроника ТАСС.

Слагаемые сельской экономики УРОКОВ ИЗ ПРОШЛОГО НЕ ИЗВЛЕКЛИ.

Труженики сельского хозяйства района получили задание увеличить продажу продуктов животноводства государству в девятой пятилетке—молока на 40 процентов и мяса на 30. Причем производство этих продуктов должно быть рентабельным.

Основой для увеличения продукции является кормовая база и рост поголовья скота. Анализы за последние десять лет показывают, что наши хозяйства ввиду низких урожаев зерновых культур и трав нарушали пропорциональность производства кормов с наличием поголовья скота. Поэтому рацион кормления не обеспечивал получения высокой продуктивности скота. Производство молока и мяса увеличивалось медленно, а себестоимость возрастала.

Наивысшую продуктивность молока от коров район получил в 1959 году. Надой на одну корову составил 1893 килограмма. В этот период колхозы района имели 2609 коров. Зимний суточный рацион кормления состоял из 1,6 килограмма концентратов, 18—силоса, 3—6—картофеля и 6 килограммов сена, в переводе на кормовые единицы это составляло 8—10 единиц.

После этого поголовье скота стало возрастать, а производство кормов до 1968 года оставалось на прежнем уровне. И вот результаты. Поголовье коров с 1959 года по 1966 год увеличилось на 57 процентов и составило 4087 голов. Валовое производство молока увеличилось на 32 процента, а надой на одну корову снизился на 30 процентов. И в 1966 году надой снизился до 1332 килограммов на корову. Если валовое производство увеличилось на 32 процента, то продуктивность снизилась на 30 процентов.

В 1966 году получили 5549 тонн молока. Если бы в 1966 году от одной коровы получили не 1332 кг, а хотя бы на уровне 1959 года—1893 килограмма, то рентабельность бы заметно возросла. Содержание одной коровы хозяйством обходится в год 300—350 рублей. Снижение надоев в 1966 году принесло убыток в сумме 385 тысяч рублей.

Причиной этому служит то, что из-за недостатка кормов скот, особенно в зимнее время, кормили

только для поддержания жизни. В 1961 году надой от одной коровы снизился на 362 килограмма. Среднесуточный зимний рацион кормления коровы составил 5,3 кормовых единицы, в том числе 0,8 килограмма концентратов, 6—силоса, 2—картофеля, 2—сена и 8—10—соломы.

Специалистами определено, что на поддержание жизни корове требуется 4 кормовых единицы, скормленные сверх 4 кормовых единиц (конечно, здесь учитывается рацион, сбалансированный по питательным веществам) идет на продукцию. В 1959 году на продукцию шло 6 кормовых единиц. И корова по этим кормам давала по 8 килограммов молока.

Расход кормов на 1 килограмм молока составлял 1,2 кормовых единицы. В 1961 году расход кормов на 1 килограмм молока составил 2,6 кормовых единицы. Как видно, недостаточный уровень кормления не только снижает продуктивность, но и увеличивает затраты на единицу продукции кормов, удорожает себестоимость продукции.

Сейчас мы по надою молока от одной коровы занимаем последнее место в области и основной причиной является недостаток кормления молочного стада. Колхозы и совхозы района имеют все необходимое для того, чтобы преодолеть это отставание. В наших условиях надо идти по пути увеличения поголовья скота и обеспечения его обильным рационом кормления.

Как уже было выше сказано, что уровень производства молока во многом зависит от прочной кормовой базы и роста поголовья скота.

Для того, чтобы выполнить и перевыполнить пятилетний план и дать продукцию низкой себестоимости, правлениям колхозов, партийным и советским органам нужно организовать дело так, чтобы обеспечить увеличение кормовой базы и рост поголовья скота. А так как земельные кормовые угодья не увеличиваются, то необходимо более интенсивно использовать имеющиеся кормовые угодья.

А. МАКОВЕЕВ,

старший экономист управления сельского хозяйства.

ТАК БЫЛО

1956 год, как и его предшественник, не принес арбинским лесозаготовителям завидных успехов. Дела в лесосеках шли явно не блестяще. В начале года работали так себе, вразвалку, не спеша. В конце года зазвонили во все колокола. Началась штурмовщина, аврал. Надо же было как-нибудь „заштопать“ образовавшуюся прореху.

Технологии лесозаготовок, в том смысле слова, в каком мы ее понимаем сейчас, тогда и в помине не было. Лес рубили как попало. Плановые задания по себестоимости продукции и по другим технико-экономическим показателям не выполнялись.

ботать дальше нельзя. Надо перестраиваться. Но с чего начать? Глубокие размышления, беседы с лучшими людьми и активом подсказали правильное решение. Надо опираться на людей, повседневно жить их заботами, мыслями, делами. Надо оздоровить дисциплину. Наконец, необходимо быть организатором.

В первых числах нового 1958 года собралось открытое партийное собрание с участием комсомольского и профсоюзного актива, а также рабочих-лесорубов. Обсуждался годовой производственный план. На собрании каждая бригада получила свою программу на год в целом и на каждый месяц, и даже на каж-

конца не использованы. На третий год лесозаготовители дали сверх годового плана несколько тысяч кубометров древесины.

ЗА КРЕПКУЮ ДИСЦИПЛИНУ

С той поры не было случая, когда бы Геннадий Михайлович хотя бы раз нарушил установленный распорядок дня. Многие он сделал. Но многое еще и предстояло сделать. Теперь он по-серьезному взялся за дисциплину. Занимался этим делом и раньше, но как-то мимоходом, не последовательно.

Много хлопот Геннадию Михайловичу сделал приехавший из Сибири Анатолий Сергеевич Елсуков. Пил, прогуливал. Пришлось принимать административ-

так, значит снижал и все экономические показатели. Кроме того, при старом методе рубки были часты случаи производственного травматизма. Много молодняка хвойных пород погибло. Сама жизнь настойчиво требовала внедрения новой прогрессивной технологии. Этим важным делом Геннадий Михайлович занялся пять лет тому назад.

В чем состоит сущность новой технологии лесоразработок? Лесосека разбивается на шесть зарубов. В каждый заруб ставится малокомплексная бригада. До начала разработок лесосек бригада удаляет все сухостойные деревья, так как они создают опасность для работающих. Затем у погрузочной площадки вырубает 50-метровую безопасную зону. В ней сжигаются все сучья. Следующая подготовительная операция—прохождение волоков между лентами. Когда начинается вырубка „узких лент“ по волокам, тогда производится вывозка хлыстов тракторами к погрузочной площадке.

Сама рубка леса в „узких лентах“ ведется так: все деревья от края до середины ленты валят вершинами на один волок, а со второй ее половины—в противоположную сторону, на другой бок. Таким образом, весь молодняк хвойных пород остается целым и невредимым. Тракторы тоже его не губят, поскольку они ходят только по волокам — границам между „узкими лентами.“

Новая технология в отличие от старой значительно повышает производительность труда, в несколько раз снижает затраты на очистку лесосек, делает более производительней вывозку хлыстов к погрузочным площадкам, на нет сводит производственный травматизм и, что особенно важно, сохраняет молодняк.

Усилиями Геннадия Михайловича в текущем году технология „узких лент“ значительно усовершенствована.

ТАК СТАЛО

Теперь, когда были решены ключевые производственные задачи, Геннадий Михайлович вместе с партийной организацией усилил основные производственные звенья—бригады и мастерские участки. Так старый производственный коммунист Алексей Иванович Чикишев вошел в бригаду, возглавляемую Сергеем Ивановичем Окуновым. Во главе мастерского участка встал коммунист Борис Петрович Алябышев. Коммунист Иван Дмитриевич Мухачев вошел в бригаду Анатолия Сергеевича Елсукова. В одной из бригад трудится и коммунист Павел Петрович Капралов.

Такая расстановка коммунистов по производственным звеньям помогла еще сильнее укрепить трудовую дисциплину, сделать брига-

ды сплоченными коллективами. Коммунисты стали влиять на рабочих и личным примером, и больше помогать руководителям бригад в решении производственных задач.

22 декабря вечером партийный комитет и лесозаготовители последний раз в этом году собрались поговорить о том, как у них идут дела, чем встречают новый год. Первое слово взял Геннадий Михайлович. Он доложил, что все бригады работали ритмично. Изюм в день, из месяца в месяц неизменно перевыполняли свои задания.

За 11 месяцев лесопункт заготовил и отправил на склады 88319 кубометров при плане 80600 кубометров. Задания по накоплениям, росту производительности труда и заработной плате перевыполнены.

В течение юбилейного года лесопункт семь раз выходил на первое место по Пижемскому леспромухозу и четыре раза занимал первое и второе места по комбинату „Горьклес“

Особенно хорошо потрудились в этом году бригады, которыми руководят Николай Дмитриевич Ахмолин, Николай Тимофеевич Махнев, Александр Дмитриевич Морозов и Петр Павлович Малышев. Свои пятилетние задания они выполнили еще в марте и апреле. С того времени коллективы этих бригад трудятся в счет 1971 года. В целом лесопункт завершил пятилетку четвертого декабря, а годовой план не сколькими днями раньше.

На собрании 22 декабря Геннадий Михайлович призвал лесозаготовителей дать в этом году десять тысяч кубометров сверхплановой древесины.

—Сможем ли мы это сделать?—спросил он у рабочих.

Слово взял бригадир Геннадий Арсентьевич Коновалов.

—Сделать это мы сможем,—сказал он твердо,—сдержим слово, не подведем. Но поработать надо крепко.

Все лесозаготовители единодушно поддержали его.

Сам Геннадий Арсентьевич вместе с тружениками своей бригады успешно борется за 1000 кубометров леса сверх годового задания. Верится, что дружный и спаянный коллектив лесопункта действительно не подведет. Ко дню открытия XXIV съезда КПСС он обязательно выйдет на новые рубежи.

Славно потрудились коллектив арбинцев. На дела хорошие его направляли и направляют партийная и профсоюзная организации. Однако надо отдать должное и начальнику лесопункта Геннадию Михайловичу Рогатневу, чьи большие усилия отданы тому, чтобы Арбинский лесопункт был в числе передовых.

И. СМЕРНОВ.

Очерк

НА ЛЕСОПУНКТ ПРИШЕЛ КОММУНИСТ

Трудовая дисциплина сильно шаталась. Себестоимость кубометра древесины то и дело подпрыгивала вверх. Таково, в общих чертах, было положение на Арбинском лесопункте, когда в 1956 году его принял новый начальник коммунист Геннадий Михайлович Рогатнев.

ПЕРВЫЙ ГОД

Чего скрывать: по-разному встретили лесорубы нового начальника. Одни иронически усмехались и пожимали плечами. Другие просто молчали до поры, до времени. Дескать, поживем—увидим. Остальные делали вывод, что у него ничего не выйдет. Молод, каши мало ел.

На первых порах начальник не показывал особого „рвения“. В лесосеках бывал не часто. Засиживался иногда по долгу в кабинете. От массы рабочих держался поодаль. Была ли это растерянность перед сложностью задач, или что-нибудь другое — сказать сейчас трудно. Скорей всего это было повторением „стиля“ работы своих предшественников.

Главный недостаток состоял в том, что по-настоящему, глубоко он не понял роли партийной и профсоюзной организаций в производстве, роли актива. Не умел опираться на эту мощную силу. Отсюда и все последствия. За первый год план был немного недовыполнен. Дано 98,9 процента.

Существенных изменений в стиле работы, в методах руководства нового начальника не произошло и в следующем году. Пришлось также довольствоваться средними показателями на производстве.

НА ПУТИ К УСПЕХУ

Первые два года убедительно показали Геннадию Михайловичу, что так ра-

дый день. Теперь рабочим стало известно, сколько кубометров древесины должна дать ежедневно каждая бригада.

Все коллективы бригад решили вступить в социалистическое соревнование. Чтобы оно шло успешно, лесорубы предъявили начальнику лесопункта и руководителям мастерских участков свои требования. Во-первых, позаботиться о порожняке, чтобы он подавался своевременно и в нужном количестве. О механизмах, чтобы агрегаты не простаивали из-за нехватки запасных частей. Во-вторых, навести порядок в дисциплине труда и в путевом хозяйстве. Дел много. Только успевай.

На следующее утро Геннадий Михайлович встал раньше обычного. Первым делом выяснил, сколько в лесу осталось древесины. Подсчитал хватит ли порожних сцепов для вывозки ее. Оказалось недостаточно. Пришлось затребовать дополнительно. Вместе с лесорубами отправился в лес.

Там с помощью мастеров сделал расстановку всех 11 бригад по рабочим местам. Побеседовал с механиком Сухановым, Александром Григорьевичем о запасных частях, механизмах. Остаток дня провел с путейцами. Надо было помочь в укладке путей и отводе „усов“.

Вечером после работы с мастерами и бригадирами подвел итоги работы за день. Большинство выполнило план с некоторым превышением, а остальные лишь уложились в задание.

20 числа каждого месяца Геннадий Михайлович стал докладывать активу и рабочим, как идет выполнение месячного задания каждой бригадой. На этой встрече вскрывались те резервы, которые еще до

ные меры, лишать премии. Не помогло. Прогулы продолжались. Приходил на квартиру, беседовал. Снова не помогло. В следующий раз вызвал на беседу в кабинет. Пришлось с цифрами в руках доказывать, во что обходится лесопункту каждый прогул. А если их несколько. Куда же дело тянет. Задумался паренек. А подумав, дал слово покончить с прогулами.

Слово сдержал. Стал передовым производственным. Уже второй год руководит бригадой. И руководит умело. Каждый месяц бригада перевыполняет плановые задания. Теперь он—уважаемый человек.

Тумаев Иван Иванович прибыл в лесопункт с нижнего склада Пижемского леспромухоза. Там он сделал десятки прогулов за год. Уволили с работы. Здесь тоже повел себя плохо. Часто приобщался к спиртному, прогуливал и даже уходил из лесосеки.

Много раз беседовал с ним Геннадий Михайлович, но безрезультатно. Пришлось передать дело в товарищеский суд. Здесь товарищи по работе дали ему понять, что он позорит весь коллектив. Стал болячкой на здоровом теле. Сдерживает выполнение программы. Поговорили так, что Ивана Ивановича даже пот прошиб. С тех пор—а это было прошлой весной—до настоящего времени он не сделал ни одного плохого поступка. Работает отлично, с опережением графика.

Теперь у Геннадия Михайловича стало правилом, не оставлять без внимания ни одного нарушения трудовой дисциплины, независимо от того, серьезное это нарушение или нет.

НОВАЯ ТЕХНОЛОГИЯ

Старый порядок лесоразработок отживал свой век. Он сдерживал рост производительности труда. А раз

КЛЮЧЕВАЯ ПРОБЛЕМА — КОРМА

Для того, чтобы повысить продуктивность животноводства, нужно уделять большое значение развитию кормовой базы.

В 1970 году производство кормов в районе значительно увеличилось, вследствие чего увеличилось количество кормовых единиц на условную голову. Несмотря на то, что сочных кормов в этом году заготовлено больше, это количество не удовлетворяет потребности. На поголовье 1970 года требовалось заготовить сочных кормов 58 тысяч тонн, а фактически было заготовлено 38 тысяч тонн.

Не выполнили план закладки сочных кормов колхозы «Красная нива», имени Свердлова, «Путь к коммунизму», «Колос» и все совхозы. Поэтому

УВЕЛИЧИТЬ ПРОИЗВОДСТВО КОРМОВ ДЛЯ СКОТА

не случайно в колхозах имени Свердлова, «Путь к коммунизму» и в совхозах «Ошминский», «Вякшенерский» надои самые низкие в районе.

В структуре затрат на продукцию животноводства корма занимают самый большой процент. Значит, снижать себестоимость продукции животноводства нужно главным образом за счет снижения себестоимости кормов.

Результаты производства молока в текущем году показали, что надой молока в колхозе «Коммунар» больше, чем в «Красной ниве» лишь только потому, что в «Коммунаре» тратили 8

кормовых единиц в сутки молочному стаду на голову, а в «Красной ниве» — 6.

В «Коммунаре» затрачено 1,3 центнера кормовых единиц на центнер продукции, а в колхозе «Красная нива» — 1,5 центнера.

Оплата труда в «Красной ниве» выше, чем в «Коммунаре» на 1 рубль 60 копеек, выше у них и затраты труда, поэтому себестоимость центнера молока в «Красной ниве» на 2 рубля 20 копеек выше, чем у коммунаровцев.

Из анализа скармливаемых кормов за ряд лет видно, что при общем недостатке кормов большой дефицит ощущается

в силосе и сенаже. В наших условиях считается правильным, если зимний рацион коров состоит из 50—60 процентов сочных кормов, 20—30 грубых и 15—20 процентов концентратов.

В текущем году впервые в нашем районе закладывали сенаж, и этот новый корм полностью себя оправдал.

Во многих хозяйствах нынче очень поздно начали сенокос. Вследствие этого в совхозах «Ошминский» и «Вякшенерский» осталось много площадей невыкошенных лугов. Поэтому сенокос нужно начинать раньше.

Сено один из основных кормов в стойловый пери-

од. Питательность сена по сравнению с другими кормами очень высока. В 100 килограммах сена хороших многолетних трав содержится до 50 кормовых единиц. Поэтому при проведении уборки сена необходимо учитывать сроки сенокоса. Запоздывание со сроками сенокоса, неправильное проведение уборки, приводит к большим потерям, снижают качество сена.

Производство грубых и сочных кормов не может быть ограничено силосом и сенажом. Необходимо серьезно решать вопросы кормления скота в летний период.

Надо постоянно соизмерять затраты с полученными результатами, добиваться чтобы каждый вложенный в животноводство рубль — давал максимальную отдачу.

А. АЛЕКСАНДРОВ.

ИЗ ЛАБОРАТОРИИ — Сельская новь НА ФЕРМУ

Не успел Геннадий Афанасьевич Лоншаков приехать в совхоз, как его сразу же окружили телятницы:

— А глобулин привезли?

— Привез, девушки. Да только в последний раз! — ответил ученый. — Сами теперь будете его готовить!

Телятницы удивились. Еще недавно Геннадий Афанасьевич посвятил их в сложности технологии производства препарата гамма-глобулина, рассказал о дорогих аппаратах, установленных на биофабриках, где из крови животных получают целебную жидкость. А тут вдруг — самим готовить...

Заведующий кафедрой биохимии животных Благовещенского сельскохозяйственного института Г. А. Лоншаков задался целью найти наиболее простой и дешевый способ получения глобулиновых препаратов. Причем таких, которые можно было бы готовить не только на специальных биофабриках, но и в обычных районных ветеринарных лабораториях, на молокоприемных пунктах и даже непосредственно на фермах.

Более десяти лет шел поиск. Перепробовано много способов, использовалось различное сырье. Одновременно изучался механизм действия глобулиновых препаратов на организм животных, разрабатывались наилучшие способы их применения.

И, наконец, препарат получен. Он вышел из институтской лаборатории на фермы.

Сырье приготовила для целебного препарата сама природа. Это — молоко коров, отелившихся в июле — октябре. Условие это обязательное: зимнее и весеннее молоко содержит в себе недостаточное количество полноценных белков, витаминов и других биологически активных веществ.

Из свежего молока первого и второго удоев двухпроцентным раствором пепсина осаждается казеин. Сыворокку фильтруют и консер-

вируют полупроцентным фенолом. Вот и вся технология. Остается препарат разлить в бутылки и плотно закупорить. При температуре плюс 2—8 градусов он может храниться до восьми месяцев.

И применять такой гамма-глобулин просто. 100—120 миллилитров подогретого препарата выпаивают новорожденным телятам за полчаса до первого кормления. К концу суток процедуру повторяют. И совершается чудо, запрограммированное наукой: новорожденные телята почти не болеют таким тяжелым недугом, как диспепсия.

Массовые опыты, проведенные в совхозах «Амурский» и «Восточный» (Амурская область) показали высокую эффективность препарата. Те немногие телята, которые заболели, в результате применения глобулина диспепсию перенесли легко и быстро поправились. Животные хорошо развиваются, дают привес на 20 процентов выше, чем контрольные.

Один работник фермы за лето может заготовить до 300 литров препарата. А это — сохранение 800—1000 телят! Ориентировочная стоимость одного литра гамма-глобулина, полученного по методу Г. А. Лоншакова, не превышает двух рублей.

Те хозяйства, где есть молокозаводы с сушильными установками, могут применить у себя метод получения сухого летнего молозива, тоже предложенный Г. А. Лоншаковым. Этот препарат также содержит значительное количество биологически активных веществ: аминокислоты, нуклеиновые кислоты, витамины, всевозможные микроэлементы...

В Благовещенск уже идет много писем от специалистов — ветеринаров и животноводов. И не только из Амурской области — со всего Дальнего Востока и Сибири.

А. ТРОФИМОВ.
(корр ТАСС).

Благовещенск.



На этом снимке вы видите токаря Ошминского отделения Тоншаевского объединения «Сельхозтехника» Алексея Николаевича Мальцева.

Вот уже три года после окончания профессионально-технического училища в Навашино А. Н. Мальцев работает в Ошминском.

Многие считают, что профессия токаря неинтересна, но по другому думает А. Н. Мальцев. За станком нужна точность, а именно эта черта и отличает его работу. В коллективе о нем отзываются как о хорошем работнике.

На снимке А. Н. Мальцев.

Фото Б. Василькова.

ОДЕЖДА БЛИЖАЙШИХ ЛЕТ

Специалисты считают, что примерно раз в десять лет мода меняется коренным образом. Именно такой перелом наступает сейчас. Мода начинает «взрослеть». Так называемое «юное» направление в одежде, которое господствовало последнее время, уступает место более элегантному, классическому.

Общесоюзный дом моделей подготовил и показал недавно коллекцию образцов одежды, которую мы будем носить в 1971—1972 годах. Главное, вокруг чего разгорелись споры всех модельеров мира, — это вопрос: какой будет длина одежды. Наши художники отвечают на него так: мини остается только для 17-летних. Женщины старше должны носить одежду длиной 25—40 сантиметров от пола. Правда, в сочетании с длинным пальто можно носить короткое платье.

Более сдержанной становится и цветовая гамма. На смену ярким расцветкам в осеннем и зимнем костюме приходят темные тона: черные, коричневые, серые. Модны их сочетания с белым.

Вместо свободных «маленьких» костюмов предлагаются удлиненные, приталенные, более строгой формы. И отделка их скромнее, проще. Правда, в молодежных костюмах сохраняются металлические пуговицы и пряжки.

В одежде ближайшего будущего еще более громко зазвучат мотивы исторического и национального костюма. Влияние русского народного стиля сказывается, например, в фасоне воротника-косоворотки (причем, он предлагается не только для легкого платья, но и для зимних пальто), в свободном покрое блузки типа «рубашка», в использовании кружев и вышивок работы народных мастеров. Кстати, именно такая отделка будет особенно модной.

Издавна на Руси славился такой рисунок: яркие цветы на темном поле. Художники предложили шире использовать ткани с этим рисунком в современной одежде. Платья, сшитые из кашемира или сатины подобной расцветки, выглядят очень нарядно и, видимо, найдут много поклонниц.

Не забыт и традиционный русский лен. Он обладает массой преимуществ по сравнению с другими материалами: прочный, в жару в нем прохладно, а в холод — тепло, он хорош и для нарядного, и для рабочего платья. Из льняной ткани очень современно выглядят даже брючные костюмы.

Рядом с так называемыми материалами XX века — искусственной кожей, замшей, синтетическими сверхпрочными тканями — прекрасно соседствуют тонкие натуральные шелка. И, как всегда, натуральный хлопок, шерсть и их смеси с синтетическими волокнами.

А что ждет мужчин? В одежде для молодежи сохраняются спортивные элементы, яркие цветные рубашки. Брюки примерно одинаковой ширины внизу и в коленях. Более разнообразными становятся цвета мужских костюмов, рядом с привычным черным, синим, коричневым и серым рекомендуются более светлые тона. Москва.

Л. ЕРМАКОВА.
(корр. ТАСС).

К НАШИМ ЧИТАТЕЛЯМ

Ушел в историю еще один год трудовых народных подвигов. Наступил новый 1971 год, который принесет нашим людям еще больших успехов. Особенность этого года состоит в том, что он является первым в новой девятой пятилетке. В дальнейшем развитии народного хозяйства района этот год должен стать примерным для последующих лет пятилетки.

В этой связи предстоит немалая работа каждого коллектива с тем, чтобы производственные планы были не только выполнены, но и значительно перевыполнены.

Многие наши читатели делают все для того, чтобы успешно выполнить план первого квартала. Ритмичная работа с первых дней января позволит решить задачи текущего года.

Сейчас широко развернулось социалистическое соревнование за достойную встречу XXIV съезда КПСС. Стало традиционным отмечать знаменательные события в жизни страны Советов новыми трудовыми делами. Инициаторами предсезонного социалистического соревнования выступили коллективы трудящихся Пижемского леспромпхоза, райпотребсоюза и колхоза „Коммунар“. Их инициативу поддержали и другие коллективы работников района.

Читателю районной газеты интересно узнать о том, как выполняются социалистические обязательства коллективами промышленных предприятий, строительных организаций, колхозов и совхозов района. Сравнить результаты и опыт своей работы с делами других. Не может не вызвать интерес к условиям труда и отдыха соседних коллективов.

Из года в год районная газета „Тоншаевский колхозник“ становится все более массовой. Об этом свидетельствует увеличение подписчиков в этом году. Если в 1965 году тираж газеты составлял 2781 экземпляр, то в первом полугодии этого года—3861.

Газета выходит три ра-

за в неделю и за год читатель получит 156 номеров. В каждом номере можно ознакомиться со статьями, зарисовками и другими материалами, отражающими жизнь нашего района, а также с сообщениями о важнейших событиях жизни страны, области и международного положения.

В газете будут сообщения о работе пленумов районного комитета КПСС и сессии районного Совета депутатов трудящихся и других мероприятиях, которые состоятся в районе.

Итоги выполнения социалистических обязательств, консультации по различным вопросам жизни, об опыте передовиков производства, о партийной, комсомольской и профсоюзной жизни читатель узнает из газеты.

На страницах газеты выступают рабочие и сельские корреспонденты. Они расскажут о работе отдельных коллективов, передовых тружеников и других вопросах жизни трудящихся. Могут встретиться выступления на тему морали, культуры, просвещения, быта и другие.

Известно, что читатель имеет право написать в редакцию корреспонденцию на избранную тему, а также обратиться с любым вопросом. Чем больше будет поступать писем с сообщениями о делах коллективов и отдельных его членов из промышленных организаций, учреждений, школ, колхозов и совхозов, тем полнее будет освещаться жизнь района.

Важно вскрывать возникающие недостатки и использовать газету в целях исправления этих недостатков и ошибок. Своим пером читатель поможет устранить трудности, промахи и допущенные ошпбки. Все это позволит трудящимся района более успешно решать задачи наступившего года. Шлите в редакцию ваши предложения и пожелания. Ваши письма окажут большую помощь в более глубоком освещении жизни трудящихся района. **А. ВАСИЛЬЕВ.**

НОВЫЙ ГОД ЛУНОХОДА

Сейчас на Луне, в районе моря Дождей, ночь. После активного трудового дня советский автоматический самоходный аппарат «Луноход-1» «заснул». Чем были знаменательны минувшие две земные недели—лунный день? Что нового принес он ученым?

Предстояло выполнить большой комплекс научных исследований по трассе движения, продолжить проверку эксплуатационных характеристик машины. Инженеры задались целью уточнить ходовые ее качества—проходимость, маневренность и управляемость. Трасса движения пролегла по пересеченной местности среди отдельных камней, кратеров и впадин. Иногда луноход объезжал эти естественные лунные препятствия, а иногда с успехом их преодолевал. За сеанс он проходил по 200—

300 метров. Полученные результаты говорят о большом успехе нашей отечественной промышленности, создавшей конструктивные материалы, смазку, радиотехническое оборудование, которые выдержали большой перепад температур, высокий вакуум и другие сюрпризы сурового космоса.

Снимки, сделанные телефотометрами и другая информация были использованы для проведения топографических и геологических исследований поверхности Луны. В программу также входила оценка механических свойств лунного грунта, как на поверхности, так и в кратерах. По трассе движения с помощью рентгеновского спектрометра определялось содержание в лунной почве основных химических элементов.

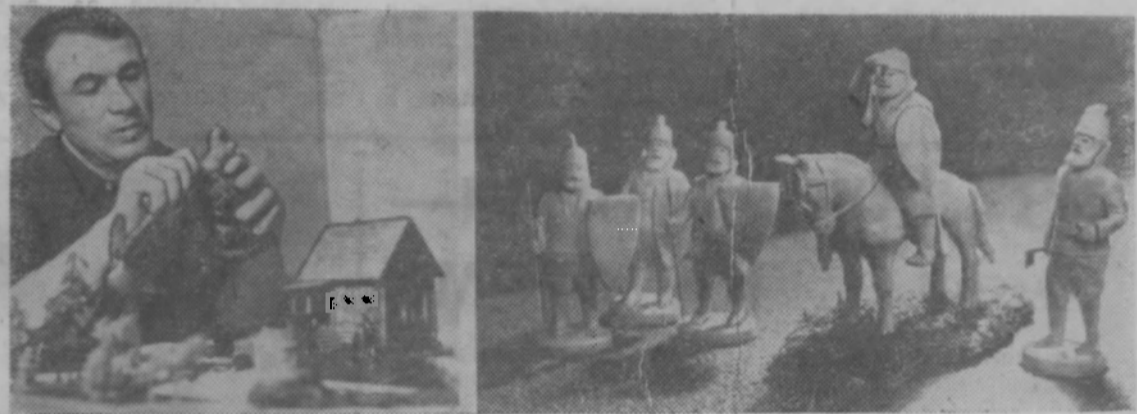
Всего за минувший лун-

ный день луноход прошел 1522 метра.

По мнению технического руководства, суровые условия длительных лунных суток не повлияли на работоспособность самоходного аппарата. Это позволяет надеяться на создание в будущем более совершенных машин, способных выдержать еще более суровый климат других планет.

Луноход будет находиться в стационарном положении до седьмого января—наступления лунного утра. Сейчас запасенная электроэнергия расходуется на работу специального подогревателя и передатчика, который продолжает передавать на Землю информацию о состоянии приборов и системы Лунохода.

Г. АЛЕКСЕЕВ,
инженер. (ТАСС).



Руслан, старик со старухой у синего моря, мальчик, везущий из леса дрова, дружина русских богатырей... Длинная вереница вырезанных из дерева персонажей сказок и русских былин. Автор этой интересной коллекции — житель подмосковного города Ивантеевки сварщик строительно-монтажной передвижной механизированной колонны Всесоюзного объединения «Союзводпроект» Виктор Дмитриевич Шемчук. Резьба по дереву — его второе занятие. Ему он посвящает свой досуг. С тех пор, как четырнадцатилетний подросток Виктор Шемчук впервые переступил порог студии изобразительного искусства в городе Красноармейске Московской области, прошло немало лет. За эти годы он освоил профессии тракториста, шофера, токаря, сварщика, но его увлечение всегда оставалось неизменным.

На левом снимке вы увидите Виктора Дмитриевича за его любимым занятием.

На правом снимке: одна из его работ — «Русские богатыри».

Фото В. Христофорова.
Фотохроника ТАСС.

СОЛНЦЕ—НА ЛЕТО, ЗИМА—НА МОРОЗ

Январь—году начало, зиме—середина, — говорит народная пословица. На территории нашего района он является самым холодным месяцем. Наступление сильных холодов в январе связано с малым приходом солнечного тепла.

В январе заканчивается первая половина перезимовки нашего основного хлеба — озимых. От исхода перезимовки их будет зависеть и урожай нового года. Первый период перезимовки озимых в нашем районе складывался в неблагоприятных условиях, так как снег выпал на талую почву. Это может вызвать выпревание озимых и понижение зимостойкости. Чтобы получить правильную оценку о ходе перезимовки и состоянии озимых, метеостанции области 25 января будут брать озимые на отращивание.

Ни более надежным способом отращивания является — монолитный. Для пробы вырубает пласт размером 30 на 30 сантиметров и толщиной 15—20 сантиметров. Пласт помещают в деревянный ящик, который

немедленно надо закрыть соломой, сеном или брезентом, и ставят в светлое и теплое помещение. На пятнадцатый день все растения из монолита осторожно выбирают и корни промывают в воде. После промывки подсчитывают общее количество кустов и сортируют по группам. На основании результатов подсчета исчисляется процент гибели кустов. Целесообразно отращивание провести на двух полях: с ранним и поздним сроками сева.

По прогнозу гидрометеоцентра январь ожидается холодным. Средняя месячная температура воздуха на территории района будет 14—15 градусов. Это на 1—2 градуса холоднее нормы. Временами будут снег, метели. Преимущественно западные ветры 5—10 метров в секунду с усилениями до 12—15 метров в секунду. Наиболее холодные дни предполагаются в третьей пятидневке—до —24—29 градусов.

В. ЛАПТЕВ,
начальник Шахунской метеостанции.

Редактор **А. В. МАЛЬЦЕВ.**

АДРЕС РЕДАКЦИИ: с. Тоншаево, ул. Центральная, 40. Телефоны: редактора, зам. редактора—0-0; отдела писем, бухгалтерии и типографии—0-42; отв. секретаря и отдела сельского хозяйства—0-26.

Тоншаевская типография Горьковского облуправления по печати.

Заказ 1

Тираж 3861

ОБСУЖДЕНЫ ВАЖНЫЕ ВОПРОСЫ

30 декабря 1970 года состоялось заседание президиума РК профсоюза работников сельского хозяйства и заготовок.

На заседании выступил председатель колхоза «Путь Ленина» В. А. Крашенинников с мероприятиями о переходе на двухсменную работу на молочно-товарной ферме, способствующую увеличе-

нию продуктивности коров, сохранению нарождающегося молодняка.

Мероприятия нашли большое одобрение членов президиума.

На заседании были рассмотрены наказы членов профсоюза, механизаторов, специалистов, рабочих и служащих сельского хозяйства и заготовок, высказанных на отчетно-

выборных собраниях.

Было также отмечено, что президиум РК профсоюза полностью обеспечил в 1970 году сельских тружеников путевками в санатории, курорты и дома отдыха.

Н. МИХАЛИЦЫН,
председатель РК профсоюза рабочих и служащих сельского хозяйства и заготовок.