

# В РАЙОНЕ НАЧАЛАСЬ ЖАТВА ОЗИМЫХ

## ПЕРВЫЕ ГЕКТАРЫ

\*  
В колхозе имени Тимирязева началась уборка зер-

новых. Виталий Алексеевич Вершинин и Геннадий Федорович Томаров убирают озимую рожь раздельным способом. Подвалены первые 35 гектаров.

Г. ЖУКОВА,  
счетовод.

\*  
26 июля в колхозе «Путь Ленина» началась уборочная страда. Первым вывел свой агрегат в поле Лазарцевской бригады Павел Николаевич Колеватов. Уборка ведется раздельным

способом. Вчера начали лафетить рожь возле дер. Ви-ча.

В. КРАШЕНИННИКОВ,  
председатель колхоза.

\*  
К 27 июля кроме назван-

ных хозяйств начали лафетить озимые в совхозе «Вякшенерский» (70 гектаров), колхозах «Герой труда» (15), имени Свердлова (10), «Красная нива» (4), совхозе «Ошминский» (2 гектара).

## ВСЕ СИЛЫ—НА УБОРКУ

Хорошие озимые хлеба выращены ныне в колхозах и совхозах района. И это радует. Но пока урожай в поле, земледелец не может быть спокойным за его судьбу. Он должен сделать все, чтобы урожай этот был прибран до единого колоска, до единого зернышка.

Особая ответственность возложена на механизаторов. От того, как они сумели подготовить свои машины к битве за хлеб, — будет зависеть исход этого важного дела.

Первыми уборку зерновых начали в районе земледельцы колхоза «Красная нива». Борис Федорович Клешиин 22 июля подлафетил рожь на площади 2,5 гектара.

Это начало. И, надо сказать, начало хорошее. Пробный выезд показал, что приступать к раздельной уборке хлебов уже можно, что техника подготовлена и работает неплохо.

Теперь нужно создать все условия механизаторам, чтобы они могли работать плодотворно. Нужно позаботиться и о горячих обедах в поле, и о духовной «пище», и о том, чтобы всегда под рукой была нужная деталь (ведь как бы тщательно не готовились комбайны к уборке, а непредвиденные поломки могут быть: нивы нынче не назовешь легкими).

О том, как лучше обеспечить наши колхозы и совхозы запчастями, должны серьезно подумать руководители районного объединения «Сель-

хозтехника». То положение со снабжением необходимыми деталями, какое было до начала уборочной, терпимым дальше быть не может. Разве это нормально, когда в наших колхозах и совхозах не могут заменить вышедший из строя шнек комбайна, когда приходится изворачиваться и из трех старых шнеков варить один?

Или еще: в хозяйствах ощущается острый недостаток цепи галя, не знают, где найти трехручейный шкив муфты сцепления. Такая обстановка отнюдь не способствует хорошему настроению механизаторов. А настроение — это многое. Смотришь на мини-фартук герметизационного комплекта и становится стыдно за работников районного объединения «Сельхозтехника»: этот фартук на целую четверть короче, чем должен быть.

Каждый из нас должен делать все необходимое, чтобы жатва прошла успешно. Особенно тщательно должны мы выполнять свои прямые обязанности, если наш труд так или иначе связан с сельским хозяйством, может способствовать успеху жатвы. Недопустимо, что колхозная машина, пришедшая на бензо-заправочную станцию стоит в очереди час или два и иногда уходит с незаполненными бензобаками.

Нужно строго спрашивать с виновников таких беспорядков.

В. КАЛЯПИН.

## Фермам — достаток кормов

Пустеет деревня днем во время сенокоса. С утра все отправляются на луга. Поэтому, приехав в совхоз «Вякшенерский», мы застали в конторе только секретаря партийной организации П. А. Томарова.

— Крестьянина не год, а летний день кормит, — говорит он, — вот и у нас сейчас все заняты на заготовке кормов.

Совхозу в этом важном деле хорошо помогли рабочие Вайского лесничества. Они выкопали на сенокос три дня по 16—17 человек. Трудятся на

лугах и работники совхозной бухгалтерии. Но с особой благодарностью дирекция отзывается о школьниках, которые работают на уборке трав.

Хорошо идет заготовка кормов во втором и четвертом

## ЛЕТНИЙ ДЕНЬ—ГОД КОРМИТ

отделениях. Второе отделение уже закончило уборку естественных трав. Всего они скошены на площади 323 гектара, с 301 гектара трава заготовлена. Сенажа заготовлена в Больших Ашкатах 125

тонн. Закладка силоса и сенажа в отделе продолжается.

Управляющий Анатолий Иванович Дупляков на наш вопрос даже затрудняется выделить кого-либо из работающих на сенокосе.

— Все работают хорошо, но особенно стараются женщины. Участвуют в сенокосе и пожилые работницы Александра Бусыгина, Наталья Иванова.

В четвертом отделении, которым руководит Виталий Александрович Безденежных, скошено 275 гектаров, заготовлены травы с площади 185 гектаров.

Хорошо работает на закладке силоса Анатолий Егорович Жуков. Его агрегат не знает простоев.

Если в прошлом году сочных кормов в совхозе было

заготовлено всего 600 тонн, то сейчас силоса и сенажа заложено уже в два раза больше. Но успокаиваться на достигнутом не следует, потому что для того, чтобы заготовить запланированные 3900 тонн силоса и 600 тонн сенажа, нужно еще много потрудиться.

Началась уборка зерновых, автомашины скоро будут нужны для перевозки зерна, поэтому сейчас нужно особое внимание уделить использованию автотранспорта на заготовке сочных кормов.

А. ПЕРМИНОВ.

Малоашкатская молочно-товарная ферма занимает второе место по надою молока на одну фуражную корову в совхозе «Вякшенерский».

Особенно увеличилось здесь надои во время пастбищного периода содержания скота.

Большая заслуга в этом пастухов общественного стада Александра Дмитриевича Кривошеина и Владимира Андреевича Михалицына.

На снимке: А. Д. Кривошеин (слева) и В. А. Михалицын.



# Тоншаевский КОЛХОЗНИК

Орган Тоншаевского РК КПСС и районного Совета депутатов трудящихся Горьновской области

№ 89 (3675)  
Год издания XXXIII

ВТОРНИК, 28 июля 1970 года

Цена 2 коп.

## СОЦИАЛИСТИЧЕСКИЕ ОБЯЗАТЕЛЬСТВА комбайнеров и машинистов жаток на период уборки урожая 1970 года

Соревнуясь за достойную встречу 100-летия со дня рождения В. И. Ленина в минувшем году, труженики сельского хозяйства района добились неплохих успехов в развитии сельскохозяйственного производства. Валовой сбор зерна составил 14300 тонн, с одного гектара собрано по 11,3 центнера. В 1969 году колхозы и совхозы продали государству 1570 тонн, в том числе 300 тонн сверх плана.

В текущем году следует закрепить и превзойти достигнутые успехи, вовремя и без потерь убрать урожай с площади 12500 гектаров, собрать не менее 12 центнеров зерна с гектара. Возможности у нас для этого имеются. Судьба выращенного урожая находится в наших руках, а от того, насколько организованно и качественно будут проведены все уборочные работы, зависит успех дела в борьбе за получение высоких урожаев всех сельскохозяйственных культур и заготовку кормов для общественного животноводства.

Мы, как и все трудящиеся района, с большим воодушевлением восприняли сообщение о проведении XXIV съезда КПСС. Включаясь в социалистическое соревнование за его достойную встречу, выполняя решения июльского Пленума ЦК КПСС, открывшего богатые перспективы в развитии сельскохозяйственного производства, принимаем на себя следующие социалистические обязательства.

Проведем уборку хлебов за 10—12, а яровых культур за 7—8 рабочих дней при хорошем качестве работ. Значительную часть площадей уберем раздельным способом, не допуская большого разрыва между косовицей, подбором и обмолотом валков.

Предотвратим потери зерна при уборке, с этой целью все комбайны оборудуем зерноуловителями.

Будем широко внедрять прогрессивные методы организации труда: групповой метод уборки, скоростную работу уборочных агрегатов, централизованное и бесперебойное снабжение горюче-смазочными материалами. Своевременно и качественно проведем уборку соломы, не допустим разбрасывания ее по всему полю, а будем стремиться вывозить на окраины полей и укладку вести в один ряд.

В период уборки широко развернем между собой, между колхозами социалистическое соревнование за быстрее и качественное проведение всех уборочных работ. Будем оказывать друг другу товарищескую помощь и взаимовыручку.

Наш девиз на уборке — быстро и без потерь провести все уборочные работы.

Обязательства обсуждены и приняты на районном совещании комбайнеров и машинистов жаток 25 июля 1970 года.



## ЕГО ПРОФЕССИЯ

Два дощатых здания на кирпичном заводе бросаются в глаза прежде всего. Они высокие, крыши и стены их как бы подпалены. Эти сооружения здесь называют шатрами. Над одним из них поднимается сизый дым. Он идет из дымоходов и проникает сквозь крышу.

Говорят нет дыма без огня. А где огонь, там и люди. Вхожу под шатер со стороны пруда, который расположен рядом, и оказываюсь у высокой кирпичной стены. В основании ее на одинаковом расстоянии друг от друга сделаны проемы — тонки. В них огонь.

В промежутке между стеной и штабелем дров, находящемся поодаль, как по коридору ходит человек и подкладывает в топку дрова. И человек, и я кажемся маленькими рядом с огромной печью для обжига кирпича. Человек этот — тот самый о котором недавно рассказывал мне мастер завода как о хорошем рабочем. Зовут его Геннадий Александрович Молодцов.

Редкое дело постигается человеком сразу. Мудрено ли, кажется, сделать кирпич?.. Но нет, чтобы вышел он хорошим — учиться надо. Новому делу, — обжигу кирпича — Молодцов учился у Александра Михайловича Смирнова, специалиста с многолетним опытом. Он, бывало, говорил:

— Со всякими людьми мне пришлось работать. Были такие: придет на дежурет-

во под хмельком, разведет в топках большой огонь, а сам спать. Проснется, печь то холодная уж почти. Засуетится. Опять запольхает огонь, а толку-то нет — уж испорчен кирпич... Терпенье здесь нужно не забывай этого, Геннадий. Первые семь — восемь дней кирпич надо прогревать на слабом огне, и чтобы огонь был постоянно одинаковым. А когда печь перестанет парить, что значит — кирпич просох, тогда уж разводи огонь, да по сильнее, чтобы своды топок до бела раскалялись. И опять же огонь должен быть постоянным. Если он будет разным по силе (в конце или начале процесса — это все равно), потрескается кирпич, порвет его, брак сделаешь. А какая выгода от этого? В печи тысячи штук кирпича и на каждую тысячу идет три кубометра дров.

Первое время работал Геннадий Александрович, следи за огнем и все с опаской на печь поглядывал — что там в ней делается? Не скажет, молчит, такая громадина. Как-то все себя неуверенно чувствовал.

Но на то он и человек, чтобы руководить делами. От смены к смене Г.А. Молодцов овладевал искусством окальщика и стал хозяином печи. И печь стала не таким уж безмолвным великаном, понимать ее стал. Мастером сделался за эти пять

лет, что отдал кирпичному производству. Геннадий Александрович подложил дров в топку и присел. Днем он кроме основной своей работы еще и печь загружает сырцом. А ночью можно немного и отдохнуть.

Огонь в топках подбирается к свежим поленьям и постепенно охватывает их полностью. Отсветы пламени падают на землю, на стены шатра, бликами играют на лице окальщика. Он курит. «Так и идет работа. Все бы ничего, да вот плохо, что сезонность в нашем деле никак не изживем. А ведь кирпич можно обжигать круглый год. И для завода хорошо, и для нас, рабочих, лучше было бы. Вот обожжем последнюю партию кирпича и опять надо на другую работу... Само собой вспоминается время, проведенное в Вологодской области, где он родился и вырос. И то, как перебрался в здешние места, как обзавелся семьей, и многое другое, что связано с жизнью и работой...»

На улице начинает светать. Разноголосьем птиц оживает лес, подступающий вплотную к заводу. Геннадий Александрович поднимается с места и идет к топкам, чтобы добавить дров и поддержать огонь.

Ю. ШИШМАКОВ.



Москва. В разделе «Строительство» ВДНХ СССР открыта тематическая выставка «Отделочные и строительные материалы».

На снимке: макет строительства емкостей из сборных железобетонных, предварительно напряженных, тонкостенных панельных оболочек диаметром 12 метров и высотой от 2,4 до 3-х метров. Они предназначены для хранения всех видов зерна, а также промышленных сыпучих материалов.

Фото Н. Кулешова.

Фотохроника ТАСС.

### С Л О В О — ПЕРЕДОВИКАМ

## ОПЫТ ПЛЮС СТАРАНИЕ

Сегодня о своей работе рассказывают свиноводы колхоза «Коммунар» Татьяна Алексеевна Соловьева и Александра Афанасьевна Пантелеева. Дважды в этом году, в первом и во втором кварталах, они выходили победителями в соревновании животноводов района.

Мы работаем на Евстроповской ферме. Работаем не первый год. Одна из нас (Пантелеева) здесь уже девять полных лет, вторая — шесть.

Все эти годы занимаемся откормом свиней. Кое-чему научились и теперь добиваемся неплохих результатов. В первом полугодии мы продали государству 20 тонн свинины или по 99,5 центнера каждая.

Сейчас у нас на откорме 300 свиней разных возрастов. Самым маленьким — 4 месяца, самым большим — 10. На приемные пункты мы их будем отправлять группами и в разные сроки, но всего до конца года думаем продать государству не менее 250 свиней. Эта задача в наших условиях выполняема.

Каждый день откормочники заметно прибывают в весе. Этому, прежде всего, способствует правильное и хорошее кормление. На каждые 100 килограммов живого веса свиней мы получаем по 2 килограмма посылки в день. Выписывают обрат, рыбий жир. Бывают комбикорма.

Концентраты скормливаем в сквашенном полужидком состоянии. Кроме того, даем животным зелени вдоволь. С весны косили рожь, затем клевер, а сейчас — смесь го-

роха и вики с овсом. На опыте убедились, что зелень хорошо сказывается на привесах.

Конечно, всегда помним о распорядке дня. Кормим животных строго в определенное время. Обязательно выгоняем их на прогулку. Ну и другие зооветеринарные требования стараемся соблюдать.

В последние годы у нас в колхозе установилось хорошее правило — продавать государству только полновесный и хорошо упитанный скот. Как правило, на приемные пункты мы не отправляем свиней весом меньше 100 килограммов. Они всегда у нас весят больше. От этого выигрываем мы сами, колхоз и государство.

Недавно мы узнали о Плениуме ЦК КПСС, который разбирал вопросы сельского хозяйства. А на днях ознакомились с постановлением ЦК КПСС и Совета Министров СССР, направленном на увеличение производства продуктов животноводства. Спасибо партии и правительству за заботу о сельском хозяйстве. Мы будем стараться работать так, чтобы привесы на нашей ферме были еще выше.

Т. СОЛОВЬЕВА,  
А. ПАНТЕЛЕЕВА,  
свиноводки.

### Испытайте в своем хозяйстве

## ПРЕОБРАЖАЕТСЯ ДОНСКАЯ СТЕПЬ

Зелеными оазисами выглядят в засушливой донской степи улучшенные луга и долгодетные культурные пастбища. Колхозы и совхозы Ростовской области произвели залужение малопродуктивных пастбищ и улучшили их на площади более 500 тысяч гектаров. Поучительный опыт в этом деле приобрели хозяйства Аксайского, Морозовского, Матвеево-Курганского, Цимлянского и других районов.

Весной прошлого года колхоз имени М. Горького Аксайского района создал долгодетное пастбище на 72 гектарах. Здесь хорошо растут ценные травы — костер безостый, лисохвост, мятлик луговой, пырей. Для орошения пастбища установили на небольшой речке

Аксайке насосную станцию СП-50/80 и переносную дождевальную установку УДС-25.

Пастбища разбили на 32 загона площадью до 3,5 гектара каждое, перегородив их гладкой проволокой. Ранней весной, когда трава достигает высоты 18 сантиметров, коров выгоняют на пастбище. Стравив один загон, животных перегоняют на соседний участок, а на скормленном загоне производят подкормку почвы из расчета 80 килограммов аммиачной селитры на гектар и поливают луг.

Культурное ведение пастбищ выгодно хозяйству. Намного увеличился среднесуточный удой коров, а продуктивность луга возросла

почти в семь раз — с 80 до 540 центнеров зеленого корма с гектара. Подсчитано, что затраты на создание культурного пастбища окупаются за полтора года. В этом году решено расширить долгодетнее пастбище еще на сто гектаров.

Коренное улучшение естественных выпасов и создание долгодетных культурных пастбищ на Дону продолжается. В этом году в совхозах и колхозах области намечено провести залужение естественных пастбищ на 125 тысячах гектаров. На 15 тысячах гектаров — в поймах Дона и других рек решено создать долгодетные культурные пастбища.

К. ФИЛИППОВСКИЙ,  
(Корр. ТАСС).



Ровенская область. Антонина Федоровна Гладчук девятнадцатый год возглавляет звено свекловодов в колхозе «Ленинский шлях» Млиновского района. Она всегда выращивает хорошие урожаи. В прошлом году с каждого гектара свекловоды собрали по 400 центнеров сладких корней.

Антонина Федоровна удостоена звания Героя Социалистического Труда. Ее дважды избирали

депутатом Верховного Совета Союза ССР, была она делегатом XXIII съезда КПСС и III Всесоюзного съезда колхозников.

Недавно А.Ф. Гладчук снова избрана депутатом Верховного Совета СССР.

Вы видите Антонину Федоровну в кругу десятиклассников Княгининской средней школы, сдавших экзамен по специальности трактористов-механизаторов.

Фотохроника ТАСС.



## СЕНОКОСИЛКИ ВСЕЙ СТРАНЕ

Люберецкий завод сельскохозяйственного машиностроения имени Ухтомского — единственное в стране предприятие, выпускающее сенокосилки. Его продукция помогает труженикам сел комплексно механизировать производство кормов. С каждым годом все больше уборочной техники отгружают машиностроители колхозам и совхозам.



Владимир Дмитриевич Михалицын, которого вы видите на этом снимке, работает сварщиком в центральных ремонтных мастерских Пижемского леспромхоза.

Более семнадцати лет проработал он слесарем на Унженском участке, постоянно повышал свою квалификацию. А в 1968 году Владимир Дмитриевич приобрел специальность сварщика, окончив курсы при Ветлужской лесотехнической школе. С тех пор он и трудится в мастерских.

Товарищи по работе знают его как добросовестного, честного труженика, болеющего душой за дело коллектива.

На снимке: В. Д. Михалицын.  
Фото А. Эргле.

— В цехах предприятия оживленно обсуждаются материалы июльского Пленума ЦК КПСС, — рассказывает секретарь парткома предприятия В. П. Литвин. — Ведь не только к сельским труженикам, но и к нам обращены слова Л. И. Брежнева о том, что для подъема животноводства в первую очередь необходимо как можно больше запастись кормов. На днях состоялось расширенное заседание парткома, на котором было принято решение углубить поиск новых технических возможностей для увеличения выпуска продукции.

С начала пятилетки объем производства на предприятии возрос почти на сорок процентов. В нынешнем году предстоит отправить колхозам и совхозам страны около ста пятидесяти тысяч сельскохозяйственных машин. Большим спросом пользуется косилка КДП-4. Из всех «собратьев» у нее самый большой захват — четыре метра. За смену тракторист может скосить траву на площади двадцать гектаров. Для заготовки кормов среди кустарников, между деревьев выпускается небольшая маневренная косилка КИФ-1,6. Много заказов поступает на универсальный стогометатель, созданный конструкторами предприятия. Эта машина передвигается с помощью трактора «Беларусь». За день она собирает в стога восемьдесят тонн сена, а обслуживает ее всего один тракторист. Если снять с агрегата грабельную решетку и поставить ковш, то стогометатель можно использовать для погрузки удобрения, навоза, песка, цемента.

Люберецкие машиностроители разработали перспективный план создания и освоения производства новой техники, который успешно выполняется. Отлично зарекомендовала себя на полях страны скоростная косилка КС-2,1. Ее промышленный образец экспони-

руется на ВДНХ СССР. Машина надежно работает при скорости до двенадцати километров в час. Чтобы повысить долговечность узлов, важнейшие детали сделаны не из чугуна, а из стали. Производство КС-2,1 из месяца в месяц наращивается. В этом году сельские труженики получат шестьдесят тысяч коростных агрегатов.

На казахстанской земле успешно проходят испытания новые косилки с шириной захвата шесть метров — втрое больше, чем у К-2,1 М.

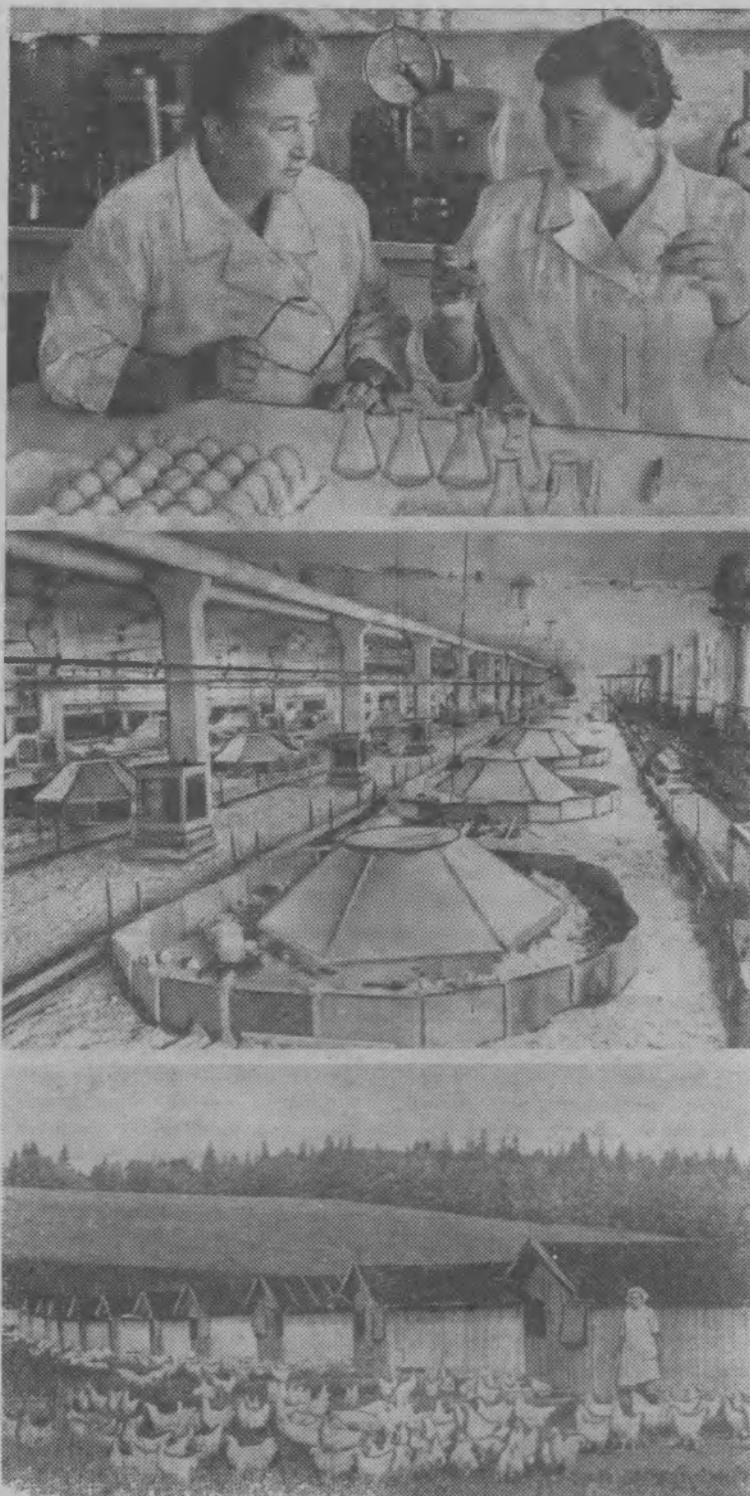
Высоко отзываются специалисты о машине, обладающей двумя «профессиями». Она косит и расплющивает стебли. Дело в том, что у скошенной травы листья сохнут быстрее, чем стебли. При уборке валков листья крошатся, превращаются в труху. Так на земле остается самая ценная, богатая витаминами часть растений. При новом методе заготовки кормов листья и расплющенные стебли сохнут относительно равномерно. Скошенную утром траву к концу дня уже можно скирдовать. Экспериментальные образцы таких агрегатов, изготовленных люберецкими машиностроителями, работают в ряде районов страны.

Завод, которому уже около семидесяти лет, сейчас реконструируется. В светлое просторное здание переехало кузнечно-прессовое производство. Только что пущен в эксплуатацию огромный корпус землеприготовительного отделения. Новое оборудование, более совершенная технология позволят резко улучшить качество литья, изготавливать больше запасных частей.

Переворачивая производство, коллектив предприятия ставит задачу — наращивать выпуск сельскохозяйственных машин без увеличения численности рабочих.

Р. АХМЕТОВ.  
(Корр. ТАСС).  
Московская область.

## МИЛЛИОН БРОЙЛЕРОВ В ГОД



«Важное значение для дальнейшего подъема животноводства имеет широкое внедрение производства продукции на промышленной основе. Опыт показывает высокую эффективность такой организации производства».  
(Из доклада тов. Л. И. Брежнева на июльском Пленуме ЦК КПСС).

Московская область. Миллион бройлеров в год дает в торговую сеть, предприятиям общественного питания экспериментальное хозяйство Всесоюзного научно-исследовательского и технологического института птицеводства. Его бройлерная фабрика — одна из крупных в Советском Союзе.

Производство цыплят на промышленной основе в прошлом году дало миллион рублей чистой прибыли. Во всех тридцати цехах — комплексная механизация и автоматизация. Везде установлено оборудование для поддержания оптимального микроклимата. Переход на сухое кормление птицы позволил погрузку, разгрузку и раздачу гранулированных кормов проводить машинами. Сбалансированный кормовой рацион, введение в него витаминов и микроэлементов снижает кормовые затраты на единицу привеса. За 63 дня цыпленок достигает килограммового веса, а затраты кормов на него не превышают 3,4 килограмма.

На фабрике маточное стадо комплектуют четыре раза в год. Это позволило ликвидировать сезонность в использовании производственных помещений, обеспечило бесперебойную работу цеха инкубации.

Ученые института занимаются селекцией новых линий птицы мясного направления.

На снимках (сверху вниз): кандидат сельскохозяйственных наук Ю. Н. Владимиров (слева) и старший лаборант отдела инкубации Е. Ф. Николаева проводят оценку качества яиц для инкубации;

в цехе для цыплят раннего возраста;

молодняк маточного стада в летних лагерях.

Фото Н. Акимова.

Фотохроника ТАСС.

## ЗА РУБЕЖОМ

### Жилищное строительство в ЧССР

ПРАГА. За годы четвертой пятилетки в Чехословакии построено около 280 тысяч квартир. В Праге выросли целые жилые кварталы, где справили новоселье около 40 тысяч семей. Около 80 тысяч квартир получили горняки, металлурги и машиностроители Остравы,

Брно, Пльзень и других городов.

Большую роль в дальнейшем развитии строительного производства сыграют новые домостроительные комбинаты, оборудование для которых будет поставлено Советским Союзом.

### Растет флот Кубы

ГАВАНА. Новое рыболовное судно «Хильберто Пино» спущено на воду в кубинском порту Кардинасо. Это плавучая база для судов, ведущих промысел далеко от родных берегов.

Молодая судостроительная промышленность Кубы

с каждым годом набирает силы. В Гаване с помощью СССР строится крупный рыбный порт. К концу текущего года Куба планирует довести улов рыбы до 175 тысяч тонн, что в 8 раз превысит улов в дореволюционном 1958 году.

### Программа истребления

БОНН. 70 процентов крестьянских хозяйств должны исчезнуть в Баварии в ближайшие годы. Такова цель «аграрной программы» правительства этой западногерманской земли. Программа предусматривает ликвидацию «нежизнеспособных» крестьянских хозяйств. Большая часть их с наделом до 30 гектаров не будет отныне получать в отличие от крупных хозяйств никакой государственной помощи. Генеральный секретарь Баварского крестьянского союза Шнейдер назвал этот план «Программой истребления крестьянства».  
(ТАСС).



# КЛЕМБОВСКИЕ УЗОРЫ

Когда говорят о знаменитой подольской вышивке, конечно же, имеют в виду Клембовку. Именно здесь, в приднестровском селе, еще в далекие времена рождались чудесные творения крестьянок, проникнутые радостью и грустью, неистощимой любовью к земле и верой в большое человеческое счастье.

Мастерство клембовских вышивальщиц издавна было известно во Франции и в Англии, в Канаде и в Америке, в соседних Польше и Чехословакии. В 1892 году их изделия были представлены на всемирной выставке в Чикаго, где высоко оценили поистине чарующее искусство клембовских вышивальщиц.

С тех пор не сосчитать выставок и ярмарок, куда представляли свои вышивки клембовские мастерицы — золотошвей. Российская выставка по народным узорам и ткачеству 1906 года, Южно-Российская выставка 1909 года, Петербургская Всероссийская выставка кустарных изделий в 1913 году... И на каждой из них искусство вышивальщиц отмечено медалями. Дипломами, грамотами и медаля-

ми были награждены лучшие золотошвей на всемирных выставках в Брюсселе, Монреале, Леоне. Свою продукцию они вывозили на ярмарки во многие города Подольи, Полесья, в Москву, Петербург, Киев, Одессу, Харьков, Варшаву.

И все же талант клембовских вышивальщиц по насто-

## Человек и его дело

ящему расцвел только после Октябрьской революции. Лучшие мастерицы села были объединены в промышленную артель «Женский труд», реорганизованную позже в фабрику художественных изделий.

Ныне в Клембовке вышивает каждая женщина и девушка. Даже самые маленькие — и дома, и в детском садике, и на уроках труда в школе — познают сложное искусство своих односельчан.

Одной из первых организаторов промышленной артели была Харитина Слободян. Высокое мастерство крестьянки теперь продолжают на фаб-

рике ее дочь Оксана и внучка Елена. Ушедшую на пенсию вышивальщицу Татьяну Григорьевну Бодян заменили на фабрике все ее четыре дочери — Матрена, Галина, Мария и Елена. Покоряют своим мастерством узора вышивальщицы Кристина Алексеевна Бальва и ее дочь Мария, Ксения Яковлевна Слободян и ее дочь Галина, сестры Прасковья, Мария и Ксения Горобец. Первая из них награждена медалью «Затрудную доблесть». А труд Елены Ивановны Сапожник отмечен орденом «Знак Почета».

Мастерству клембовских вышивальщиц можно позавидовать. Пятидесяти четверем из них присвоено звание мастеров народного творчества. Гордостью предприятия является золотая медаль весенней Лейпцигской ярмарки 1968 года, где искусство клембовских женщин получило высшую оценку. Их изумительные творения экспонируются сейчас и на Всемирной выставке «Экспо-70» в Японии.

**М. ЧЕРНЫЙ.**  
(Корр. ТАСС).  
Винницкая область.

# МАРШРУТЫ ГЕОЛОГОВ ЗАПОЛЯРЬЯ

Богаты разнообразными полезными ископаемыми недра Коми АССР. Огромны запасы высококачественного угля, нефти, газа. Ежегодно геологические экспедиции продолжают исследование территории республики.

Более чем на тысячу километров с севера на юг Коми АССР протянулся фронт поисковых работ Воркутинской комплексной геологоразведочной экспедиции. Ею открыто крупнейшее в Печорском бассейне Усинское месторождение коксующихся углей, на геологические карты нанесено немало площадей, перспективных на нефть, газ, медь и другие полезные ископаемые.

У геологов в разгаре летний поисковый сезон. Около четырехсот работников экспедиции, а также представители московских и ленинградских экспедиций изучают недра Севера. За сезон, который продлится до ноября, будут исследованы сотни квадратных километров территории, перспективной на месторождения ценных ископаемых.



На снимке: полевая минералогическая лаборатория объединенной партии Воркутинской комплексной геологоразведочной партии и Московского геологоразведочного института имени С. Орджоникидзе. Заведующая лабораторией М. Жидкова и геолог М. Бахтеев. Фото С. Губского. Фотохроника ТАСС.

## По странам мира

После двухлетней засухи, на Румынию в этом году обрушилось небывалое по своим масштабам наводнение. Нынешний год запомнится труженикам полей как год ожесточенной борьбы с водой. После катастрофических наводнений в Трансильвании вышел из берегов Дунай. Под угрозой затопления оказались от-

но сорвавшиеся с цепи воды Дуная грозили затопить все вокруг. В начале июня паводок повторился. Прошедшие дожди затрудняли использование техники, сосредоточенной здесь для решительного сражения со стихией. Спасе-

родских предприятия, военнослужащие, студенты бухарестских вузов. Почти два месяца упорной борьбы завершились победой. Вода не прошла.

Битва за сохранение народного достояния была выигран-

## В БИТВЕ СО СТИХИЕЙ

В дни этой битвы нам довелось побывать в городе Брэиле. Вода достигла здесь самого края набережной, а местами переклестнула через нее и билась о дополнительную дамбу. Главные усилия жителей города и окрестных сел были направлены на то, чтобы отстоять отвоеванный у Дуная и расположенный неподалеку от города большой массив земли, получивший название «Большой остров Брэил».

Об истории «Большого острова» нам рассказал первый заместитель председателя уездного Совета Д. Бэлан. Эта огромная заболоченная низина несколько лет назад была окружена 156-километровой дамбой и осушена. На площади в 72.000 гектаров организовано 40 государственных ферм.

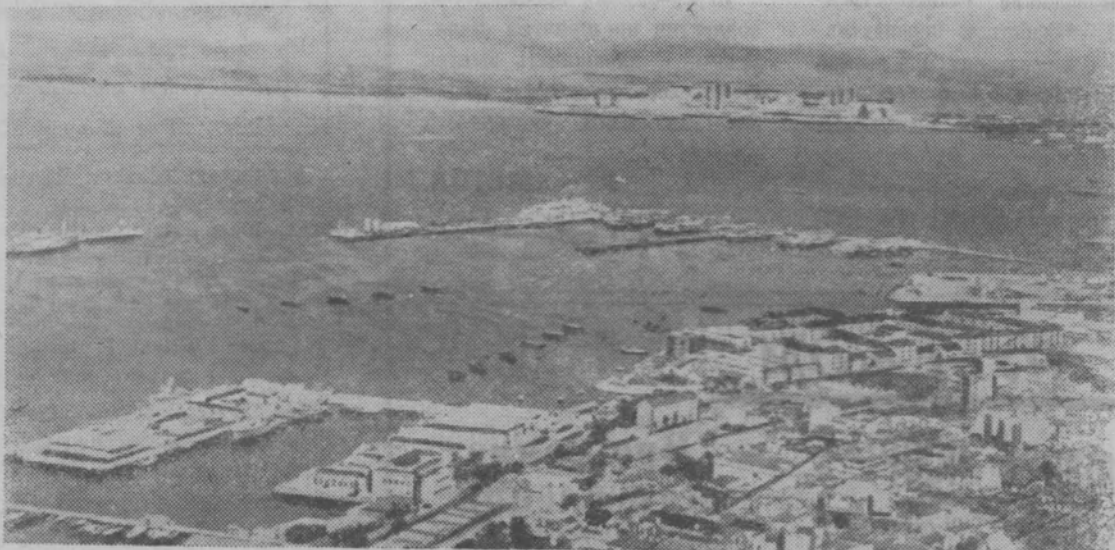
На защиту земли были брошены все наличные силы и средства. Первый штурм защитники острова выдержали в конце апреля, когда слов-

ние острова зависело главным образом от стойкости людей. Численность армии защитников народного достояния достигала порой 12.000 человек. Работали все — работники ферм, рабочие го-

родских предприятия, военнослужащие, студенты бухарестских вузов. Почти два месяца упорной борьбы завершились победой. Вода не прошла.

Битва за сохранение народного достояния была выигран-

**Ф. ЖАРИКОВ,**  
корреспондент ТАСС.  
Бухарест.



Гибралтар — колония и военная база Англии на юге Пиренейского полуострова. Здесь на площади в 6 квадратных километров проживает 25 тысяч человек. У них — беспокойная жизнь. Крепость начинена оружием. Кроме того, Гибралтар — предмет спора между Англией и Испанией, которая

претендует на эту территорию. Это усиливает у населения чувство неуверенности в завтрашнем дне.

На снимке: Гибралтар. Вид на гавань и город.

Фото Е. Куницына.

Фотохроника ТАСС.

## САТИРИЧЕСКИЕ ЗАМЕТКИ

### Вокзал — лицо поселка...

Я делаю пересадку на узловой станции Тоншаево (поселок Шайгино). Времени до поезда еще много и мне захотелось отдохнуть. К счастью, тут и садик есть! «Нет скамеек? — Не беда, можно посидеть и на траве. На траве даже лучше. Вот только сгребу мусор с облюбованного места и усядусь»

На травке хорошо. Хорошо на тра... Ох, сколько битого стекла, не обыкновенного, а

бутылочного. Ничего, ничего... Это тоже не беда. Подстелю побольше бумаги. Вон сколько ее в садике-то валяется. Ничего, что грязная...»

И вот сижу я как будто в чистом благоустроенном садике. Вдруг захотелось мне кофе и непременно горячего. Быстренько бегу в буфет.

— Кофе бы мне, горяченького, — говорю я буфетчице, сжимая в руке полтинник.

— Горяченького? Можно. Вам «российского» или «московского»? — и достает из-под прилавка... водку.

— Кофе бы мне... горяченького, — растерянно повторяю я.

— Нет кофе у нас. Пиво есть. Водка есть. А кофе нет...

Снова возвращаюсь в садик и сажусь на ворох загребшей, грязной бумаги...

Говорят, самое первое впечатление о городе, а равно и поселке, создается у нас после встречи с вокзалом. Вокзал — лицо поселка. Судя по Тоншаевскому вокзалу, и в поселке с чистой не лучше. Да, так оно и есть. Но оставим поселок. А на вокзале, перроне и привокзальной территории должны быть чистота и порядок. К вам слово, товарищи железнодорожники.

**В. РУСАКОВ.**

## Спорт

### ДВА МАТЧА

В воскресенье на тоншаевском стадионе состоялись два товарищеских матча по футболу.

Команда Горьковского студенческого строительного отряда свела игру с футболистами поселка Шайгино в ничью. Счет матча 2:2.

Затем на поле вышли команды Тоншаева и колхоза имени Кирова. Первая половина игры закончилась

со счетом 2:0 в пользу хозяев поля. Сразу же после перерыва колхозные футболисты сокращают разрыв в счете — 2:1. Тоншаевцы до конца игры проводят еще три мяча в ворота противника и побеждают с результатом 5:1.

**А. АЛЕКСАНДРОВ,**

**Зам. редактора**  
**В. Н. ГРУЗДЕВ.**

Утерянную членскую книжку за № 01647, выданную Пижемским сельпо на имя Любови Александровны Веретенниковой, считать недействительной.

**АДРЕС РЕДАКЦИИ:**  
с. Тоншаево, ул. Центральная, 40. Телефоны: редактора, зам. редактора — 0-0; от-дела писем, бухгалтерии и типографии — 0,42; отв. секретаря и отдела сельского хозяйства — 0,26.

Тоншаевская типография Горьковского облуправления по печати.  
Заказ 421 Тираж 3601