

Тоншаевский КОЛХОЗНИК

ПРОЛЕТАРИИ ВСЕХ СТРАН, СОЕДИНЯЙТЕСЬ!

Орган Тоншаевского РК КПСС и районного Совета депутатов трудящихся Горьковской области

№ 66 (3652)
Год издания XXXIII

ЧЕТВЕРГ, 4 июня 1970 года

Цена 2 коп.



ХОД ВЕСЕННЕГО СЕВА

Данные на 1 июня 1970 года. Первая графа — посеяно яровых, вторая — посажено картофеля (в процентах к плану).

| Колхозы | |
|--------------------------|-------|
| Имени Тимирязева | 95 67 |
| Имени Ленина | 92 27 |
| Имени Свердлова | 91 18 |
| «Путь Ленина» | 89 90 |
| «Путь к коммунизму» | 87 50 |
| Имени Кирова | 86 67 |
| «Красная нива» | 83 42 |
| «Коммунар» | 80 50 |
| «Герой труда» | 80 25 |
| «Малокаменский» | 75 25 |
| «Колос» | 75 21 |
| «Организатор» | 45 8 |
| Совхозы | |
| «Ошминский» | 92 46 |
| «Вякшенерский» | 89 69 |
| «Прогресс» | 79 64 |
| Итого по району | 85 47 |
| Было на 2 июня 1969 года | 86 30 |

У механизаторов сейчас горячая пора: заканчиваются весенне-полевые работы и началась подготовка и ремонт уборочной техники.

Взялся за ремонт своего комбайна и механизатор колхоза «Коммунар» Александр Семенович Долгих. Во время весенне-посевной кам-

пании он около полумесяца работал на тракторе, выполняя нормы выработки на 120 процентов. А сейчас он стремится так отремонтировать свой уборочный агрегат, чтобы не отставать и на уборке хлебов.

На снимке: А. С. Долгих. Фото В. Василькова.

ПЛАНЫ НАШИ РЕАЛЬНЫ

На пастбищах совхоза «Ошминский» в настоящее время пасется 1140 голов крупного рогатого скота. В том числе 679 коров. Переведены на пастбищное содержание 1422 головы овец. Остальное поголовье — 780 голов крупного рогатого скота (телята текущего года и скот на откорме) — на пастбища не выгоняются и кормятся на выгульных площадках.

Опыт прошлого года показал, что такой метод откорма животных на мясо более эффективен, так как имеющиеся пастбища не могут удовлетворить потребность в зеленой массе всего поголовья скота. Животные в основном пасутся в лесу. К тому же из опыта стало ясно, что там, где скот не выгоняли — привесы выше — 600—700 граммов в сутки, а где пасли — 280—500 граммов.

Дойные стада располагаются в 9 населенных пунктах. Средний размер стада — 65 коров. Самое большое стадо на Ошминской молочнотоварной ферме. Оно составляет около 200 голов. Возникают трудности в пастьбе этого стада, так как в лесу такое поголовье пастись трудно, а по лугам реки

Шукшум животные вязнут.

Поэтому в совхозе имеется острая необходимость в возделывании долгодетных культурных пастбищ.

Перед выгоном на пастбища скот был обработан по плану профилактических мероприятий. В основном переход с зимне-стойлового содержания был проведен постепенно, за исключением одной овцефермы.

За каждым дойным стадом распределены пастбища и участки. В настоящее время пастухи подобраны на всех молочнотоварных фермах. В основном это опытные люди, с большим стажем работы.

С переходом на пастбищное содержание резко возросли надои. Если в среднем по совхозу до выгона на пастбище получали ежедневно от дойного стада до 3 тонн молока, то в настоящее время ежедневно сдается его на молокозавод свыше 4 тонн. В среднем на одну корову получаем 7 килограммов молока в сутки.

При организации подкормки животных рожью надои и сдача молока несомненно будет еще выше.

Высоких надоев молока добывается Махалытская ферма (за май — 202 кило-

грамма на каждую корову). Неплохие надои и на Крутиковской ферме. Здесь получили в мае по 176 килограммов молока от коровы. В среднем по совхозу — 160. Дояр Крутиковской фермы Анатолий Сергеевич Кислицын получил в мае 240 килограммов молока, Анна Николаевна Михалицына — 232 килограмма от коровы. Это лучшие наши животноводы.

В настоящее время приступают к подкормке коров рожью остальные три фермы — Ошминская, Колобовская и Махалытская. После ржи на зеленую подкормку пойдет клевер, потом вико-овсяная смесь. В осенний период будем скармливать в виде зеленой подкормки турнепс, которого будет посеяно 20 гектаров.

В этих условиях наши животноводы надеются добиться высоких показателей в социалистическом соревновании. Обязательства доярков совхоза «Ошминский» — получить в пастбищный период 1000 килограммов молока от каждой коровы — вполне реальны.

А. БЕЛКИН,
главный зоотехник совхоза «Ошминский».

„СОЮЗ-9“ В ПОЛЕТЕ

1 июня в 22 часа московского времени в Советском Союзе стартовала ракета-носитель с космическим кораблем «Союз-9».

Космический корабль, выведенный на орбиту вокруг Земли в 22 часа 09 минут, пилотирует экипаж в составе: командира корабля Героя Советского Союза, летчика-космонавта СССР полковника Николаева Андриана Григорьевича, борт-инженера кандидата технических наук Севастьянова Виталия Ивановича.

Экипажу корабля «Союз-9» предстоит выполнить в условиях одиночного орбитального полета большую программу научно-технических исследований и экспериментов.

С экипажем поддерживается устойчивая радио-и телевизионная связь.

По докладу командира корабля товарища Николаева, участок выведения на орбиту пройден нормально. Самочувствие космонавтов хорошее. В отсеках корабля поддерживаются нормальные жизненные условия, близкие к земным.

Космонавты товарищи Николаев и Севастьянов приступили к выполнению намеченной программы полета. (ТАСС).

Соревнование КОЛХОЗОВ и совхозов по продаже государству МОЛОКА

(на 1 июня 1970 г.
в процентах
к плану I полугодия)

| Колхозы | |
|---------------------|-----|
| «Коммунар» | 81 |
| Имени Тимирязева | 79 |
| «Малокаменский» | 72 |
| «Колос» | 70 |
| «Красная нива» | 68 |
| Имени Свердлова | 66 |
| «Организатор» | 63 |
| Имени Ленина | 59 |
| Имени Кирова | 57 |
| «Герой труда» | 55 |
| «Путь к коммунизму» | 54 |
| «Путь Ленина» | 47 |
| Совхозы | |
| «Прогресс» | 72 |
| «Ошминский» | 66 |
| «Вякшенерский» | 61 |
| Итого по району | 64 |
| МЯСА | |
| Колхозы | |
| «Малокаменский» | 96 |
| «Путь Ленина» | 82 |
| «Коммунар» | 68 |
| «Путь к коммунизму» | 57 |
| Имени Свердлова | 56 |
| Имени Тимирязева | 49 |
| Имени Ленина | 41 |
| «Колос» | 39 |
| Имени Кирова | 37 |
| «Герой труда» | 34 |
| «Красная нива» | 33 |
| «Организатор» | 33 |
| Совхозы | |
| «Прогресс» | 95 |
| «Ошминский» | 81 |
| «Вякшенерский» | 41 |
| Итого по району | 61 |
| ШЕРСТИ | |
| Колхозы | |
| «Колос» | 46 |
| «Малокаменский» | 35 |
| «Красная нива» | 34 |
| «Герой труда» | 21 |
| «Путь к коммунизму» | 17 |
| Имени Тимирязева | 17 |
| Имени Свердлова | 16 |
| «Организатор» | 16 |
| Имени Ленина | 11 |
| Совхозы | |
| «Прогресс» | 61 |
| «Вякшенерский» | 29 |
| «Ошминский» | — |
| Итого по району | 26 |
| ЯИЦ | |
| Колхозы | |
| «Малокаменский» | 114 |
| «Путь Ленина» | 10 |
| Итого по району | 88 |

В СОВЕТЕ МИНИСТРОВ СССР

На днях состоялось заседание Совета Министров СССР, на котором был заслушан доклад товарища А. Н. Косыгина о вопросах основных направлений развития народного хозяйства СССР на 1971—1975 годы.

Совет Министров СССР поручил Госплану СССР, министерствам, ведомствам СССР и Советам Министров союзных республик провести дополнительную работу по выявлению и строгой экономии материальных и финансовых ресурсов в целях обеспечения дальнейшего роста национального дохода и создания необходимых резервов.

На заседании с большой речью выступил Генеральный секретарь ЦК КПСС товарищ Л. И. Брежнев. В обсуждении этого вопроса приняли участие председатели Советов Министров союзных республик и министры, которые внесли ряд предложений, связанных с дальнейшей работой

над проектом основных направлений развития народного хозяйства СССР на 1971—1975 годы.

Совет Министров СССР поручил Госплану СССР, министерствам, ведомствам СССР и Советам Министров союзных республик провести дополнительную работу по выявлению и строгой экономии материальных и финансовых ресурсов в целях обеспечения дальнейшего роста национального дохода и создания необходимых резервов. (ТАСС).

ЗАСЕДАНИЕ КОМИССИИ

В Ошминском избирательном участке проведено совещание членов участковой избирательной комиссии.

Рассмотрены вопросы подготовки и проведения выборов в Верховный Совет СССР и подведены итоги проделанной работы. Комиссия наметила до 10 июня уточнить списки избирателей и усилить массово-политическую работу с населением.

Были распределены также обязанности членов избирательной комиссии по подготовке к выборам и в день выборов. В. АЛЕКСАНДРОВ.

ВСТРЕЧИ С КАНДИДАТАМИ

Продолжаются встречи с кандидатами в депутаты Верховного Совета СССР.

Избиратели Дзержинского округа (Москва) встретились с кандидатом в члены Политбюро, секретарем ЦК КПСС П. Н. Демичевым, избиратели Кинешемского округа (Ивановская область) — с секретарем ЦК КПСС И. В. Капитоновым, избиратели Калининского округа (город Калинин) — с секретарем ЦК КПСС В. Н. Пономаревым. (ТАСС).

ВОДОЕМЫ НУЖНО СОХРАНИТЬ

Был в колхозе имени Ленина хороший пруд, что у деревни Усково Увийского сельсовета. Много в нем водилось рыбы, водные глади радовали человеческий глаз. Но вот весенние бурные воды размывили плотину, и вода ушла. Этим-то и воспользовались браконьеры. Весь прошлый месяц на берегах пруда можно было видеть любителей легкой добычи с сетями, бреднями и другими не менее страшными для рыбы орудиями лова. Вылавливалась рыба и днем, и ночью.

Теперь рыбные запасы пруда оскудели. Браконьерство велось на глазах у всех, но никто не остановил, не поймал браконьеров за руку.

Хочется еще сказать об Ошминском пруде. Он был сооружен осенью минувшего года. Водоём получился большой, глубокий. Но и его, очевидно, ждет участь Усковского пруда. Если сравнить уровень воды в Ошминском пруду в настоящее время с тем уровнем, что был осенью, то видно, что

он стал значительно меньше. Появились песчаные отмели. И если сейчас не принять мер, то пруд окончательно обмелеет. Видимо, руководителям совхоза «Ошминский» и Ошминского сельского Совета не жаль средств, затраченных на сооружение водоема, или они считают, что вода в пруде нужна только осенью и зимой для водяного отопления мастерских «Сельхозтехники».

В. ЗАХАРОВ,
с. Ошминское.

На ВДНХ СССР

«АКВАЛАНГ» ДЛЯ СВАРЩИКА

Когда электросварщик работает в закрытом помещении, то производительность его труда резко снижается от сильной загазованности воздуха. В таких случаях может помочь установка для очистки и подачи чистого воздуха непосредственно под маску (шлем) электросварщика. Шлем или маска специально подготовляются для работы на этой установке: делаются отверстие, в котором крепится конец шланга, и козырек для направления подаваемого

воздуха. Сама же установка состоит из сварного корпуса (барабана) диаметром 500 миллиметров и высотой 1500 миллиметров и шлангов для подвода воздуха под маску. Внутри корпуса находятся очистители воздуха, слой активированного угля, а также электрическая лампа для подогрева очищенного воздуха. Воздух подается из обычной сети под давлением 4—6 атмосфер.

Подача очищенного воздуха под маску сварщика в

процессе работы значительно снижает утомляемость, повышает производительность труда, сокращает количество профессиональных заболеваний.

На тематической выставке «Опыт планирования социального развития производственных коллективов на предприятиях и в организациях г. Ленинграда и Ленинградской области», что проходит на ВДНХ СССР, эта установка вызывает большой интерес у специалистов.

АДРЕС ИЗВЕСТЕН

Добровольные взносы в Советский фонд мира в 1969 году по сравнению с предыдущим годом возросли на двадцать процентов! Этот факт сообщил писатель Борис Полевой на заседании правления фонда, которое состоялось в Москве. Участники этой встречи — люди различных профессий и возрастов, представители всех союзных республик — подвели итоги деятельности своей организации, созданной несколько лет назад. Они с удовлетворением отметили, что фонд мира активно пропагандирует миролюбивую внешнюю политику Советского Союза, оказывает поддержку зарубежным движениям, ведущим борьбу против агрессивных действий империализма.

Советский фонд мира находится в Москве на улице Кропоткина, 10. Этот адрес теперь широко известен. Сюда поступают тысячи и тысячи рублей добровольных взносов от отдельных граждан и организаций, стремящихся внести сюда свой вклад в дело борьбы за мир. Поступающие в фонд деньги используются для целей самых благородных и гуманных.

Возникнув несколько лет назад, Советский фонд мира некоторое время оставался организацией, деятельность которого в основном концентрировалась в Москве. Иное дело теперь. Вслед за республиканскими, краевыми и областными комиссиями содействия фонду стали возникать такие комиссии в районах, на предприятиях и в колхозах. Во многих местах появились даже уличные комиссии содействия. В сфере деятельности фонда включились рабочие, колхозники, интеллигенция. В интересах фонда действуют ветераны — люди старшего поколения, хорошо знающие, что такое война.

Особенно активно комиссии содействия работают в Молдавской ССР, Татарской, Чувашской, Удмуртской, Коми АССР, Ставропольском, Краснодарском и Красноярском краях, Московской, Ленинградской, Волгоградской, Астраханской, Горьковской, Куйбышевской, Кировской, Рязанской и Ивановской областях. Из этих районов страны, а также из Белоруссии, Украины, Грузии, Литвы, Узбекистана и ряда других мест поступают наиболее крупные взносы.

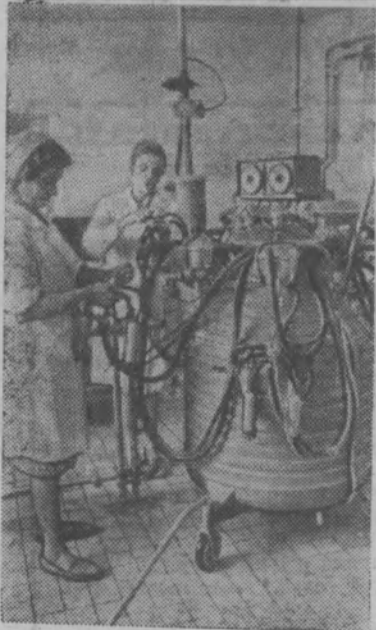
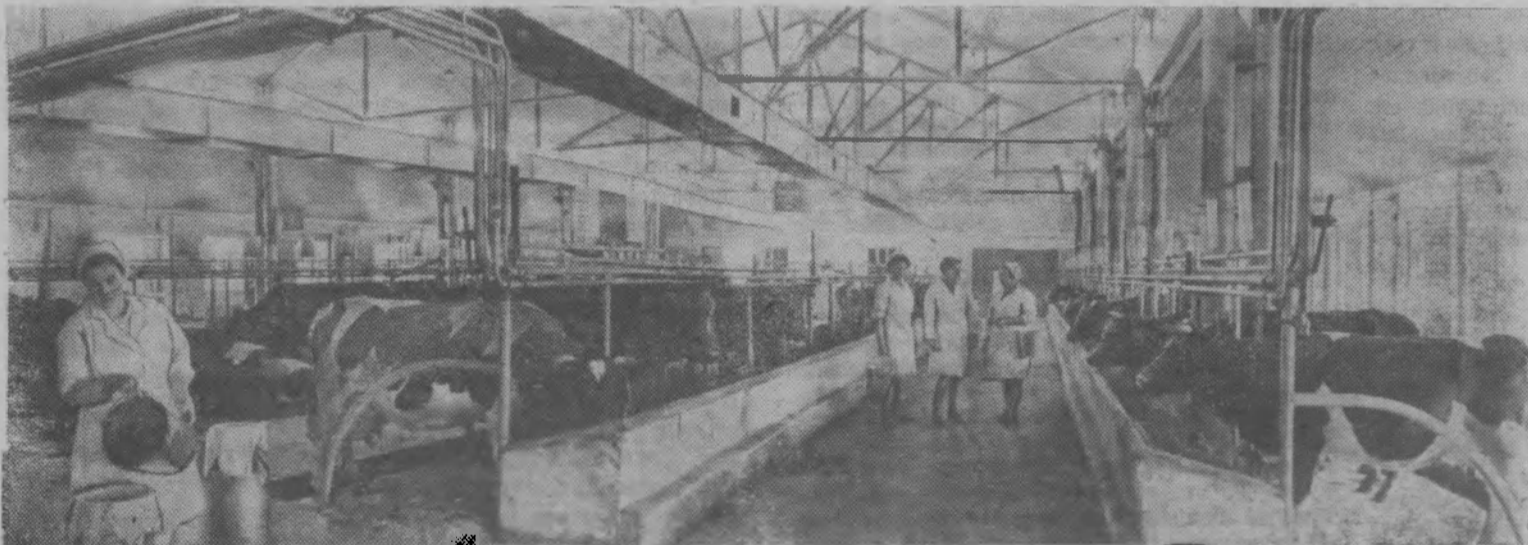
Собравшись на заседание, члены правления отметили деятельность комиссий содействия фонду на Волжской ГЭС, Волгоградском заводе «Красный Октябрь», шахте «Томская» Кемеровской области, в колхозе имени Ленина Ставропольского края, совхозе «Мирный» Куйбышевской области.

В Советский фонд мира поступают взносы и из-за рубежа — из Италии, Швейцарии, США, Бельгии, Австрии, Канады, ФРГ. Направляя свои средства в наш фонд мира, иностранные граждане проявляют этим актом свою солидарность с внешней политикой СССР. Характерен в этом отношении такой пример. Итальянец Скарамуцца из Милана прислал в Москву письмо. «Я получил устав Вашего фонда. — пишет он. — Я считаю его одним из наиболее гуманных уставов, особенно в части, касающейся борьбы против невежества, распространения атомного оружия. Я представляю, с каким чувством долга и серьезностью Вы направляете помощь Вьетнаму. Я подтверждаю Вам свою веру и вкладываю в этот конверт две тысячи лир. Прошу Вас отдать их в фонд помощи Вьетнаму».

Подобных примеров — сотни. И каждый из них свидетельствует о высоком авторитете Советского фонда мира, который оказывает материальную помощь национально-освободительным движениям стран Азии, Африки, Ближнего и Среднего Востока, народу борющегося Вьетнама, греческим демократам.

В. БЕЛЯЕВ,
(ТАСС).

ТРУДОВАЯ ПОСТУПЬ „КОММУНАРНИ“



Коллектив госплемзавода «Коммунарка» в нынешнем году явился инициатором борьбы труженников сельского хозяйства Подмоскovie за максимальный прирост продукции и наивысшую про-

изводительность труда.

Приведя в действие резервы производства, с наибольшей отдачей используя землю, каждую машину и каждый рубль, четко организовав дело, коллектив «Коммунарки» решил в 1970 году продать государству 8 100 тонн молока, 730 тонн мяса, 16 миллионов яиц, поднять производительность труда каждого работающего в среднем на 5,5 процента.

На фермах хозяйства содержится более 3 500 голов крупного рогатого скота черно-пестрой породы, из них 1665 коров. В птицеводческом отделении около девяти тысяч несушек.

Все отрасли в хозяйстве рентабельны, в том числе производство молока, от продажи которого в минувшем году получили 400 тысяч рублей прибыли.

Коллектив «Коммунарки», досрочно выполнив пятилетний план, уверенно набирает темпы производства, повы-

шает его эффективность.

На снимке сверху — на новой ферме. Здесь получают от каждой коровы более 4000 килограммов молока в год.

На ферме №3 госплемзавода проходит испытание доильный комбайн «Маяк», изготовленный общестроительным конструкторским бюро ЦК ВЛКСМ в подарок XVI съезду комсомола.

«Маяк» одновременно доит четырех коров. Их молоко поступает в передвижной молочный танк емкостью 400 килограммов, где сразу же охлаждается. Для учета надоев молока от каждой коровы на танке установлены специальные приборы.

На снимке слева — доярка М. Громова и заведующая фермой Т. Долбешкина готовят доильный комбайн к работе.

Рабочие и служащие «Коммунарки» живут в бла-



гоустроенных квартирах со всеми удобствами. Жилой фонд составляет 24 540 квадратных метров.

На снимке справа — в жилом поселке.

Фотохроника ТАСС.

