

Тоншаевский КОЛХОЗНИК

Орган Тоншаевского РК КПСС и районного Совета депутатов трудящихся Горьковской области

№ 17 (3603)
Год издания XXXIII

ВТОРНИК, 10 февраля 1970 года

Цена 2 коп.

Решения — В ЖИЗНЬ

В первичных партийных организациях закончилось обсуждение итогов декабрьского Пленума ЦК КПСС и задач коммунистов по выполнению его решения. Собрания проходили в деловой обстановке при большой активности и озабоченности за упущения и недостатки партийных организаций в хозяйственной, организаторской и политической деятельности. Коммунисты рассмотрели состояние руководимых ими производств, определили пути претворения в жизнь намеченных планов и социалистических обязательств.

Основное внимание было сосредоточено на вопросах, которые потребуют срочного решения. Отмечено, что активность и инициатива коммунистов, умение работать с людьми, хозяйственность их в большом и малом являются важными источниками в любом коллективе трудящихся.

Активно вторгаться в производство, не ждать указаний, не надеяться на них, а самому брать на себя ответственность за оперативное решение вопроса — вот одна из первейших обязанностей коммуниста.

Большой, обстоятельный разговор по одному из важнейших вопросов, вытекающих из решения декабрьского Пленума ЦК КПСС, пленумов обкома и райкома партий — о личной ответственности коммунистов за порученное дело.

Выступающие призывали к решительной борьбе против бесхозяйственности, расточительства, недисциплинированности, косности и бюрократизма. Всемерно укреплять трудовую и государственную дисциплину. Тех людей, на которых не действуют методы убеждения, надо твердо применять средства морального и материального ущемления, заставить подчиниться воле коллектива. Но тем более нельзя терпимо относиться к тем, кто систематически пьянствует, прогуливает, допускает брак в работе.

На своем собрании коммунисты совхоза «Ошминский» подвергли резкой критике любителей пьянки, нарушителей трудовой дисциплины, неудовлетворительный ход зимовки скота и другие недостатки. Разумеется, партийная организация впредь будет сурово взыскивать с дезорганизаторов производства и если они не сделают правильных выводов, то от методов убеждения надо перейти к методам принуждения.

Коммунисты партийной организации совхоза «Прогресс» особое внимание обратили на вопросы экономного расходования средств и материалов. В выступлениях отмечалось, что только за простой вагона с минеральными удобрениями взыскано с совхоза 400 рублей. Горючее расходуется без учета и все личные мотоциклы заправляются бензином бесплатно. Имеют место факты не обоснованного расходования строительных материалов и порчи семян. Нередки случаи нарушения трудовой дисциплины.

Высказано ряд замечаний по вопросам развития свиноводства и другим проблемам сельскохозяйственного производства коммунистами партийных организаций колхозов «Красная нива» и «Путь Ленина».

Деловой разговор вели коммунисты Альцевского торфопредприятия и СМУ. Они подвели итоги работы и рассмотрели очередные задачи текущего года.

В решениях собраний первичных партийных организаций единодушно одобрены итоги работы декабрьского Пленума ЦК КПСС и приняты социалистические обязательства на 1970 год.

Теперь дело каждого коммуниста, руководствуясь партийными решениями, настойчиво претворять в жизнь намеченные планы, быть активным исполнителем директив декабрьского (1969 года) Пленума ЦК КПСС.

Решение этих задач — главное в партийно-организационной и массово-политической работе партийных организаций.



Свинарка колхоза «Красная нива» Р. С. Клешина работает в животноводстве свыше 10 лет. На ее попечении 257 животных. От каждого из них в январе Раиса Сергеевна добила 540 граммов суточного привеса.

На снимке: Р. С. Клешина.

Фото Б. Василькова.

Заволжский масштаб

Одна из самых крупных в стране фабрик по откорму свиней, созданная в совхозе «Заволжский» Калининской области, достигла проектной мощности. За истекший год предприятие поставило 50 тысяч свиней (средним весом 107 килограммов). На производство каждого центнера свинович затрачено всего четыре человеко-часа — показатель, уступающий результатам лучших зарубежных ферм.

Центральная диспетчерская фабрики напоминает оперативные службы заводов, электростанций, аэропортов. Сигнальные лампочки показывают по каким линиям подается корм и в какие цехи. С другого пульта тот же оператор управляет приготовлением кормов. Выполнение команд-сигналов — дело автоматических устройств. Рассказать обо всех невозможно: на фабрике только электромоторов около 300.

Двухтысячное поголовье свиней обслуживается здесь звеном из трех работниц.

Фабрика в «Заволжском» — одна из многих сельских новостроек пятилетки. Несколько институтов и заводов создавали ее. Затратили 2,4 миллиона рублей. И за год с небольшим совхоз возвращает средства: чистая прибыль предприятия в 1969 году — 2,2 миллиона рублей.

Грамотно ведется хозяйство, с большим знанием и любовью к делу. Отсюда и масштаб, и показатели. Среднесуточные привесы свиней на откорме превышают 500 граммов. Себестоимость центнера продукции — 70 рублей.

Каждый работник «Заволжского» дает стране продукции на 11 с лишним тысяч рублей в год!

(ТАСС).

ВЫСТУПЛЕНИЕ А. П. КИРИЛЕНКО НА XIX СЪЕЗДЕ ФКП

Париж. (ТАСС). Здесь продолжается работа XIX съезда Французской Коммунистической партии. 5 февраля на вечернем заседании слово было предоставлено главе делегации КПСС, члену Политбюро ЦК КПСС, секретарю ЦК КПСС А. П. Кирилленко. Его появление на трибуне было встречено бурными аплодисментами делегатов съезда.

В заключение своего выступления А. П. Кирилленко огласил текст приветствия ЦК КПСС XIX съезду ФКП. Центральный Комитет КПСС выражает в своем приветствии пожелание братской

Французской компартии новых успехов в борьбе за дальнейшее идеологическое и организационное укрепление своих рядов, борьбе за торжество политики единства действий и сплочение всех демократических сил, за жизненные интересы трудового народа Франции и осуществление исторических целей рабочего класса и всех трудящихся — мир, демократию и социализм.

Глава делегации КПСС передал памятный подарок ЦК КПСС съезду — скульптурный портрет В. И. Ленина.

ВИТАМИН ЗЕМЛИ

Так называют в народе калийные удобрения. Скудеют без них поля, худосочнее становится хлебный злак, гибнут овощи. А калий — как живительное средство. Ученые и практики на многочисленных опытах доказали, что земля, удобренная одной тонной хлористого калия, дает дополнительно две тонны зерна, или 15 тонн сахарной свеклы, или 20 тонн картофеля. Это что касается количества. Но калий влияет еще и на качество урожая: повышает сахаристость свеклы, увеличивает плотность зерна, удлиняет волокна хлопчатника...

Наша страна — самая богатая в мире по запасам калийных солей. Крупные залежи их находятся в Белоруссии, близ молодого города Солигорска, в Прикарпатье, Туркмении, Казахстане. Но наиболее мощное месторождение калия — Верхнекамское, содержащее треть мировых запасов, расположено на Западном Урале.

Недавно газеты сообщили о досрочном пуске первой очереди Второго Березниковского калийного комбината. Это уже третий гигант на Каме, поставляющий сельскому хозяйству страны соли плодородия. Его проектная мощность — 3,5 миллиона тонн удобрений, почти столько же, сколько производилось во всей стране десять лет назад.

Труженики полей хорошо знают, как «капризны» калийные удобрения. Их основной недостаток — слеживаемость. Побудет куль с хлористым калием в сырости и станет твердым, как камень. И половина живительной силы удобрения улетучивается. Проектировщики Второго Березниковского комбината нашли способ устранить этот недостаток. По новой техноло-

гии, с помощью новых машин предприятие будет давать только крупнозернистые удобрения. Им не страшна плохая погода. Да и вносить в почву такие удобрения удобно: во время сева одновременно с зерном. Таким образом, из комплекса сельскохозяйственных работ исключается внесение удобрений как самостоятельный цикл. А это — большая экономия и техники и труда людей.

С каждым годом сельское хозяйство страны требует все больше и больше калийных удобрений. Их основным поставщиком по-прежнему будет Верхнекамское месторождение. Поблизости от Второго строится Третий Березниковский комбинат, еще более мощный. Проектируется четвертый — подлинный гигант калийной промышленности с годовой производительностью семь миллионов тонн удобрений. А в перспективе в районе Березников и Соликамска вырастает еще не менее десятка фабрик «витаминов земли».

Солевой плацдарм Верхней Камы, занимающий территорию в пять тысяч квадратных километров, удобен для разработки. Руда здесь залегает несколькими слоями на сравнительно небольшой глубине — до 500 метров и содержит 40 процентов полезного вещества. Иными словами, из каждой тонны поднятой на поверхность сырой соли в процессе обогащения получается 400 килограммов удобрений. Учитывая этот высокий коэффициент экономисты обоснованно считают, что Камский калий должен быть не только лучшим в мире по качеству, но и самым дешевым.

Пермская область.

В. ПАШИН.
(Корр. ТАСС).

ПО РОДНОЙ СТРАНЕ

СВЕРХПЛАНОВЫЕ ЭШЕЛОНЫ

Почти 120 тысяч тонн угля выдали в январе дополнительно к плану шахтеры Подмосковья. Значительная часть этой сверхплановой прибавки приходится на долю горняков шахты № 1 «Северная». Сейчас у них самые высокие темпы роста добычи и производительности труда в комбинате «Тулауголь». В январе шахтеры «Северной» каждые два-три дня отправляли потребителям по эшелону сверхпланового угля. Месячная производительность труда рабочего здесь вдвое выше, чем в среднем по бассейну.

В КАНУН СЕВА

Кубань готовится к севу. В большинстве колхозов и совхозов завершён ремонт тракторов, прицепного инвентаря. Завезены семена ранних яровых культур, минеральные удобрения.

На село поступает много техники. С начала года машинотракторный парк колхозов и совхозов пополнился 200 тракторами, почти 100 автомашинами, сотнями сеялок, культиваторов, плугов. Приобретенную технику сейчас доставляют на полевые станы к местам сева.



Торжество ленинской политики

«Именно Советский Союз помогает освободившимся странам вести борьбу против империализма, добиваться экономической независимости, отстаивать политическую независимость и продвигаться по пути социального прогресса», — заявил член Национального совета Коммунистической партии Индии Н. К. Кришнан, выступая на торжественном собрании в советском культурном центре в Дели по случаю 52-й годовщины Великой Октябрьской социалистической революции. Эти слова видного индийского общественного и политического деятеля являются призна-

нием огромной роли Советского Союза в экономическом и политическом становлении развивающихся стран.

Действительно, уже первые внешнеполитические акты Советского правительства, введенные по инициативе и под руководством В. И. Ленина, знаменовали возникновение нового типа международных отношений, основанных на ленинском принципе равенства между народами.

В «Декларации прав трудящегося и эксплуатируемого народа» В. И. Ленин заявил от имени миллионов трудящихся первого в мире государства рабочих и крестьян о необходимости полностью порвать «с варварской политикой буржуазной цивилизации, строившей благосостоя-

ние эксплуататоров в немногих избранных нациях на порабощении сотен миллионов трудящегося населения в Азии, в колониях вообще и в малых странах».

Ленинские принципы советской внешней политики в отношении стран Востока одержали подлинный триумф после второй мировой войны, когда многие страны мира сбросили ярмо колониального рабства и обрели независимость. Еще до победы Великой Октябрьской социалистической революции В. И. Ленин писал: «Мы все усилия приложим, чтобы с монголами, персами, индийцами, египтянами сблизиться и слиться, мы считаем своим долгом и своим интересом сделать это... Мы постараемся оказать

этим отсталым и угнетенным, более чем мы, народам «бескорыстную культурную помощь», по прекрасному выражению польских социал-демократов, т. е. помочь им перейти к употреблению машин, к облегчению труда, к демократии, к социализму».

Советский Союз последовательно проводит эту политику, строя свои отношения со всеми странами, большими и малыми, на принципах равенства, уважения суверенитета и невмешательства во внутренние дела друг друга.

Советская экономическая политика, основы которой заложил В. И. Ленин, направлена на то, чтобы развивающиеся страны возможно скорее стали в ряды экономически высокоразвитых государств.

Высотная Асуанская плотина и Хелуанский металлургический комплекс в ОАР, крупный консервный завод в Судане, порт Тартус в Сирии, металлургический завод в Бхилаи и Анкleshварские нефтепромыслы в Индии, крупнейшая в Афганистане ГЭС, железная дорога Багдад — Басра и Кутский текстильный комбинат в Ираке, многие другие промышленные объекты в развивающихся странах, построенные при экономическом и техническом содействии Советского Союза, — это яркое воплощение в жизнь ленинской экономической политики в отношении стран Востока.

С. БУЛАНЦЕВ.
(ТАСС.)

Проблемы вечерней школы

Разговор о проблемах вечерней школы не раз уже поднимали на страницах центральной печати, и все-таки есть необходимость поговорить об этих наболевших проблемах в районном масштабе.

В трех вечерних школах нашего района — Тоншаевской, Пижемской и Шайгинской учебно-консультационном пункте от Краснобаковской заочной школы рабочей молодежи занимается в этом году не более 150 человек, хотя молодежи, имеющей среднего и даже восьмилетнего образования, у нас в четыре раза больше.

В Пижемской вечерней школе, например, в этом году учится 38 человек, а должно быть — около двухсот. И это несмотря на то, что комплектовать классы учителя школы рабочей молодежи начали еще весной, ходили на предприятия, в цеха леспрохоза, составляли списки тех, кому необходимо продолжать образование, приходили к ним на дом, убеждали идти учиться.

Даже в Шайгинском учебно-консультационном пункте, где, казалось бы, хорошо учитывается производственная и бытовая занятость молодежи, (сделан большой упор на самостоятельную подготовку, а занятия ведутся в виде консультаций и обзорных лекций) занимается только 35 человек.

Небольшое количество учащихся не дает возможности вечерней школе существовать самостоятельно и иметь своей материальной базы. Это создает большие трудности. Особенно тяжелое положение в связи с этим сложилось в Тоншаевской школе рабочей молодежи. Ученики-вечерники вынуждены заниматься в аварийном здании начальной школы, которое служит одновременно интернатской столовой так как в основном здании школьники занимаются в две смены. Не хватает наглядных пособий, приходится бегать за ними в дневную школу. Некоторые же необходимые на уроке физические и химические приборы выносить из основного здания нельзя, так как от резкой смены температуры нарушается точность их показаний.

Еще несколько лет назад работать в вечерней школе было легче, — рассказывают учителя. — Нам не приходилось тащить учеников

на занятия за руку. Не стояло проблем набора и посещаемости в вечерней школе. Люди шли к нам сами. Немало было среди них людей семейных, среднего и пожилого возраста. Это была в основном серьезная публика, имевшая перед собой осознанную цель и добивавшаяся ее во что бы то ни стало. Заканчивая школу, наши выпускники повышали свою квалификацию специальности, поступали в техникумы и вузы.

В свое время закончили школу рабочей молодежи А. С. Смердов, ныне врач районной больницы, В. А. Барышев, ныне народный судья Тоншаевского района, прокурор района И. П. Топоров, преподавательница начальных классов Б. С. Бальсунова, многие бывшие рабочие, а теперь мастера и начальники цехов Пижемского леспрохоза.

Сейчас контингент учащихся школы рабочей молодежи изменился. В большинстве своем — это семнадцати-двадцатилетние юноши и девушки. Многие из них бросили дневную школу, захотев поскорее стать взрослыми, но пока еще настроены очень легкомысленно и не думают о своем будущем.

Около месяца назад мне пришлось быть свидетелем разговора директора Тоншаевской вечерней школы Р. В. Яневич с одним из учеников, молодым рабочим стройучастка райпотребсоюза, пропустившим полтора месяца занятий.

— Почему Вы так долго не были в школе? — спросила его Раиса Васильевна.

— Неохота было, — прозвучал исчерпывающий ответ.

— А теперь, значит, опять надумали учиться?

— Надумал.

Директору оставалось только, слегка пожурив ученика, тайно обрадоваться возвращению «блудного сына».

— А ведь это способный ученик. При желании он мог бы заниматься только на «хорошо» и «отлично», — сказала мне Раиса Васильевна. Вскоре я узнала, что этот молодой человек за 5 дней успешно сдал зачеты по всем пропущенным темам по физике, математике и химии.

Чем же, как не легкомыслием, объяснить такое отношение к учебе, когда человек не использует имеющихся у него возможно-

стей для повышения своего общеобразовательного уровня.

«Мы со своей стороны делаем все возможное, чтобы заставить продолжать образование недоучившуюся молодежь. Визиты на дом, на предприятия, беседы проводим и сейчас почти каждый день, бьемся за каждого ученика, а результаты пока малоутешительные», — говорят преподаватели школ рабочей молодежи.

Несерьезность, нежелание учиться самих молодых людей — это лишь одна из причин создавшегося положения. С ней связана другая, более существенная: никто, кроме преподавателей школ рабочей молодежи не заставляет учиться молодежь, не контролирует учащихся вечерних школ — ни райком комсомола, ни общественные организации, ни руководители предприятий, за исключением лишь МСО и ДОЗа.

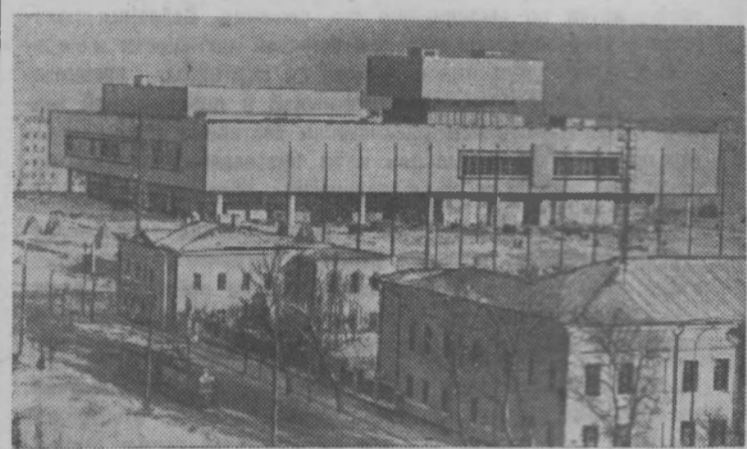
Пропускают занятия, а то и совсем бросают учиться ученики-вечерники часто потому, что предприятие, на котором они работают, не предоставляет им необходимых для учебы условий. В три смены работают многие вечерники в Пижемском леспрохозе, не заинтересованы в учебе своих кадров руководители пищекомбината, комбината бытового обслуживания, РСУ, сельпо и других наших предприятий.

«Вечерней школе необходима постоянная многоплановая помощь руководителей общественных организаций, промышленных предприятий, колхозов и совхозов».

«Предприятия должны материально стимулировать вечернее образование, присваивать разряд в зависимости от образования, предъявлять к поступающим на работу одно требование: наличие среднего образования или, по крайней мере, твердое желание его получить», предоставить учащимся вечерникам сменные условия, дающие возможность регулярно посещать занятия в школе рабочей молодежи.

Думается, что эти выводы, сделанные в «Учительской газете» и «Ленинской смене», помогут решить проблему вечернего образования в нашем районе, если их примут во внимание те, к кому они имеют самое непосредственное отношение.

Г. МИХАЙЛОВА.



УЛЬЯНОВСК. Близится к завершению строительство Ленинской мемориальной зоны. Ударно трудится в эти дни коллектив трест № 1, возводящий объекты величественного памятника вождю пролетариата.

На снимке: общий вид Мемориального центра.

Фото А. Овчинникова.

Фотохроника ТАСС.

ПО СТРАНАМ МИРА ГОД БЫЛ УСПЕШНЫМ

Сельскохозяйственный производственный кооператив «Золотой колос» в венгерском селе Асар первым в стране подвел результаты минувшего года. Можно с уверенностью сказать, что эти итоги отражают общее положение венгерского кооперативного крестьянства.

Еще никогда за все время существования кооператива «Золотой колос» не удавалось добиться таких высоких результатов, сказал на отчетном собрании председатель кооператива Иштван Шимон. По сравнению с предыдущим годом его доходы возросли на 4 миллиона форинтов. Значительно увеличилось общественное богатство кооператива. Эти успехи отразились и на росте личных доходов членов кооператива. За каждый трудовой день здесь выплачено по 118 форинтов, а среднегодовой доход каждого члена перевалил за 31 тысячу.

Повышение эффективности хозяйствования характерно для подавляющего большинства венгерских производственных кооперативов, которых в стране около трех тысяч. Как пишет в газете «Непсабдаг» председатель Центрального кооперативного совета Венгрии Иштван Сабо, общее

производство сельского хозяйства в течение 1969 года возросло на 6 процентов, а в производственных кооперативах — на 12—14 процентов. Впервые со времени освобождения страны, заявляет он, сельское хозяйство и производственные кооперативы по темпам своего развития обогнали другие отрасли народного хозяйства.

Повсюду отмечается, что особенно успешным истекший год был для растениеводства. Невиданным доселе в Венгрии был урожай основной культуры — пшеницы. Ее собрано в среднем по стране по 15,2 центнера с гектара (1 гектар = 0,57 га). По 20 центнеров с гектара составил урожай другой весьма распространенной здесь культуры — кукурузы.

Предварительные расчеты показывают, что рост доходов коллективных хозяйств позволил в среднем по стране на 20 процентов увеличить фонды развития кооперативов, на 25 процентов — социально-культурные фонды. Личные доходы членов кооперативов будут на 10—12 процентов выше, чем год назад.

Будапешт.

А. СЕМЕНОВ,
корреспондент ТАСС.

ПРЕДСТОИТ УПОРНЫЙ ТРУД

Совхоз «Ошминский» отметил свой первый скромный юбилей. Исполнился год со дня образования этого хозяйства. Что нового принес он животноводам?

Юбилейный год ошминцы встретили неплохими успехами в труде. План сдачи государству мяса и молока значительно перевыполнен, а вот план по шерсти совхоз не выполнил.

По совхозу увеличилось поголовье крупного рогатого скота. На 1 января 1970 года поголовье составило 1610 голов, это на 55 голов больше, чем в 1968 году. Прирост не значительный. Хозяйство специализируется на овцеводстве, но поголовье ежегодно снижается. План выходного поголовья овец не выполнен почти на 50 процентов.

Производство молока в 1969 году составило 1097 тонн, что на 36 тонн больше, чем в 1968 году. Увеличился на 53 килограмма средний надой на одну фуражную корову.

Лучшие доярки совхоза А. А. Махнева, В. Ф. Новикова, Е. Ф. Морозова перешагнули рубеж 2000 килограммов. Пять доярок — З. Ф. Елсукова, А. М. Михалицына, Р. В. Жаровских, А. А. Томилова, В. А. Вьюгина надоили более 1900 килограммов от каждой коровы. Можно заметить и то, что у 26 доярок надой молока на 1 фуражную корову составил ниже, чем в среднем получено по совхозу. Результаты желают быть лучшими.

Большую роль в повышении продуктивности скота имеет кормовая база и улучшение породного состава скота. Но если даже будет чистопородный скот, то на плохих кормах племенной скот будет давать продуктивность ниже своих возможностей.

В любом деле решающую роль играют люди, опытные кадры. На Шименерской молочно-товарной ферме увеличение надоя на одну фуражную корову за год составило 234 килограмма, на Коржавинской — 211. Особо хочется остановиться на Махалытской ферме. В 1968 году увеличение надоя на этой ферме было на 517 килограммов, а вот в прошлом году надой снизился на 95 килограммов. На ферме почти все доярки снизили надой от одной фуражной коровы. В чем дело?

Среди доярок значительно увеличили надой молока от коровы: А. Р. Нечаева, В. Ф. Новикова, Р. Н. Тюлькина, З. Ф. Елсукова, В. А. Вьюгина. Это говорит о том, что всем дояркам совхоза можно увеличить надой молока при одинаковом кормлении и условиях работы.

Перед животноводами сов-

хоза «Ошминский» в этом году стоит задача увеличить производство молока и его товарность. Часто бывает так, что молоко до отправки его на молокозавод не отвечает требованиям хранения, в результате повышается его кислотность, еще хуже скачет и прием не подлежит. На производство молока затрачен труд, а оно не реализовано. Отсюда высокая себестоимость и убытки совхозу. Чтобы этого не происходило, хранению молока нужно больше уделять внимания, а сейчас во всех бригадах и отделениях организовать заготовку льда.

Мясо крупного рогатого скота занимает большой удельный вес в выполнении плана государственных закупок. В прошлом году было сдано государству на 33 тонны мяса больше, чем в 1968 году. Средний сдаточный вес одной головы увеличился на 45 килограммов и составил 251 килограмм. В 1967 году сдавали скот в среднем по 182 килограмма одна голова.

Увеличилось и качество сдаваемого скота. В 1967 году скота высшей и средней упитанности было сдано 13 процентов, в 1968 — 49 процентов, а в 1969 году — 85 процентов.

В этом большая заслуга Марии Петровны Махневой, Геннадия Александровича Демина, Семена Фомича Ветлугаева, Тамары Михайловны Зевахиной, Марии Александровны Сысуевой.

В 1970 году совхоз «Ошминский» должен сдать государству 153 тонны мяса. Для этого необходимо увеличить поголовье скота, повысить вес и упитанность путем хорошо организованного откорма. В настоящее время при недостатке кормов приемлемым является повышение сдаточного веса и упитанности. По расчетам, чтобы выполнить годовой план продажи мяса в текущем году, необходимо довести средний сдаточный вес одной головы до 300 килограммов.

План продажи шерсти государству совхоз не выполнил. План дается на все поголовье, которое должно быть в хозяйстве. А его фактически нет с 1966 года, со дня специализации. Поэтому не выполняется план продажи шерсти.

Важную роль в увеличении продуктивности скота и производства продуктов животноводства играет воспроизводство и падеж скота. В 1969 году по совхозу пало крупного рогатого скота 60 голов, овец — 160 голов. Велик процент падежа и приплоду в третьем отделении, где из 254 народившихся телят пало 11,4 процента, из 166 народившихся ягнят похоринили третью часть.

Вот где скрываются резервы увеличения производства продуктов животноводства. Из-за допущения такого количества падежа совхоз не дополучил тонны мяса, центнеры шерсти.

Огромное значение в животноводстве имеет племенная работа. В совхозе «Ошминский» племенное ядро должно составлять примерно из 300 коров. Поэтому необходимо лучших коров со всех ферм собрать на 1—2 фермы. Не практикуют ошминцы и специализированное выращивание ремонтных телок. Ремонтный молодняк до случного возраста находится в общем стаде, на общем рационе. В результате эти телки не отвечают требованиям, которые к ним должны предъявляться. Телочек, которые пойдут на ремонт стада, нужно с первых дней ставить на отдельные фермы в лучшие условия кормления и содержания.

Важным средством повышения продуктивности и ускоренного качества животных является искусственное осеменение. Для повышения эффективности и экономичности искусственного осеменения необходимо стремиться к полному обслуживанию всех коров и телок семенем элитных

производителей искусственного осеменения. Однако пока в совхозе нет надлежащих условий для сплошного искусственного осеменения.

В настоящее время имеется возможность применить этот прогрессивный метод на Ошминской, Коржавинской и Кузнерской фермах.

Практикой доказано, что широкое применение искусственного осеменения и высокая эффективность его могут быть достигнуты лишь в том случае, если в качестве техников-осеменаторов будут работать лица со специальной подготовкой, душой болеющие за это дело; а не случайные люди. На Ошминской ферме искусственное осеменение возглавила заведующая фермой Ломтева Мария Николаевна, которая прошла специальное обучение. На Коржавинской и Кузнерской фермах — стоит задача подбирать людей.

В обязанности доярки входит ежедневная чистка коров. В распорядке дня также отведено место на чистку коров. Опять же наблюдается невыполнение своих обязанностей и распорядка дня. На каждой ферме, у каждой доярки имеется скребница, а коровы стоят, как «оштукатуренные

навозом». А раз коровы грязные, можно с уверенностью сказать, что и молоко не отвечает требованиям ГОСТА.

В 1969 году 15 доярок сдали на мастеров животноводов 2 класса. По итогам за два года 1968—1969 годы 3 доярки по условиям положения присвоения классности подходят для сдачи на 2 класс. Это Елсукова Анастасия Федоровна, увеличившая надой молока на 1 корову за 2 года в процентах к надое по совхозу на 117, процентов, Томилова Апполинария Александровна — на 114 процентов, Новикова Вера Филипповна на 111 процентов. Остальным дояркам совхоза нужно еще больше работать по увеличению надоя молока с тем, чтобы сдать на классность.

Несмотря на трудности с кормами в этой зимовке скота, животноводы совхоза «Ошминский» добиваются неплохих результатов. Чтобы справиться с намеченными планами предстоит много и плодотворно трудиться. Только при этом условии можно с успехами закончить последний год пятилетки.

А. ПЕРМИНОВ.

Молодежь остается в селе



Недавно бюро Брянского обкома КПСС обсудило вопрос о работе партийной организации и правления колхоза имени Калинина Дубровского района по воспитанию достойной смены хлеборобов и одобрило этот опыт, рекомендовав использовать его в других хозяйствах области.

После окончания Пеклинской средней и Сальнской восьмилетней школ юноши и девушки охотно остаются работать в селе. Еще в школе ребята — старшеклассники изучают трактор. Девушки — частые гости на фермах, практикуются в механическом доении коров. Школьникам охотно помогают опытные доярки, механизаторы. Учащиеся понимают, что именно им — молодым — продолжать дело отцов и матерей. От их умения, трудолюбия

зависит будущее родного села. Коммунисты колхоза многое делают, чтобы молодежь сумела выбрать правильный путь в жизни, стать достойной сменой хлеборобов. За последние 4 года из 69 выпускников Пеклинской средней школы 41 остался работать в колхозе.

На снимках: бывший воспитанник Пеклинской школы комсомолец Александр Сенин — механизатор колхоза имени Калинина. Сейчас Саша успешно работает на вывозке удобрений на поля.

Директор средней школы И. П. Бобарыкин знакомит учащихся 9-го класса с устройством доильного аппарата.

Фото И. Рабиновича.

Фотохроника ТАСС.

ЛЕНИНСКИЕ ТЕТРАДИ ПО АГРАРНОМУ ВОПРОСУ

Институт марксизма-ленинизма при ЦК КПСС выпускает несколько дополнительных томов к полному пятидесяти-пятитомному собранию сочинений В. И. Ленина.

Сейчас издательством Политической литературы выпущен в свет подготовленный институтом том «В. И. Ленин. Тетради по аграрному вопросу». Он содержит подготовительные материалы к работам В. И. Ленина, посвященным анализу капиталистического сельского хозяйства в странах Западной Европы и Соединенных Штатах Америки, развитию капитализма в сель-

ском хозяйстве России, критике буржуазных и мелкобуржуазных теорий, реформизма и ревизионизма в аграрном вопросе.

Хотя эти материалы и не являются законченным произведением, они имеют огромную научную ценность, дополняя и развивая основные

положения марксистско-ленинского учения по аграрному вопросу. Они ярко и наглядно раскрывают лабораторию ленинского научного творчества, характеризуют основные черты ленинского метода научной работы.

(ТАСС).

И ЗИМОЙ ВЫСОКИЕ НАДОИ

Перед тружениками сельского хозяйства страны стоят ответственные задачи по увеличению производства животноводческой продукции, получению в зимние

месяцы высоких надоев, росту поголовья скота. Там, где летом и осенью прошлогодняя была проявлена забота о кормах, эти проблемы решаются успешно.

По данным Министерства сельского хозяйства СССР, к нынешней зимовке на каждое животное заготовлено всех видов кормов больше, чем в 1968 году. Кроме того, во многих колхозах и совхозах хорошо налажено производство комбинированных кормов. Хозяйства получили возможность использовать в животноводстве на 2 миллиона тонн зерна больше прошлогоднего.

«И зимой — высокие надое!» — под таким девизом трудятся животноводы совхоза «Бейнорава» Радвишского района Литвы. Коров здесь кормят по классам продуктивности. Корма непременно измельчают и запаривают. В результате каждая корова дает около

пуда молока в день. Доярки Божановского отделения совхоза «Новоалтайский» (Алтайский край) в январе надаивали до 15 килограммов молока на корову. Это — результат правильного ухода за животными, обильного их кормления и высокого мастерства доярок.

На 25 килограммов молока больше, чем за то же время в прошлом году, надоили животноводы колхоза имени Красной Армии Витебского района Белоруссии в январе в среднем от каждой коровы.

Растут надоев и в других хозяйствах страны. На фермах ведется борьба за качество молока.

(ТАСС).

Отвечаем тебе, Читатель

♦ ♦ ♦
Редакция газеты часто получает письма от жителей нашего района, в которых они спрашивают о том, как идет строительство телевизионного ретранслятора в г. Шахунья, в какой стадии оно находится и будет ли завершено к 100-летию со дня рождения В. И. Ленина. Сегодня мы публикуем информацию о делах строителей этой юбилейной стройки.

СКОРО МОНТАЖ

Зимние холода и метели не прерывают работ на строительстве телевизионного ретранслятора радиорелейной линии «Горький—Шахунья». Каменщики «Учдорстрой», которые в прошлом году возвели стены технического здания и вспомогательных служб (котельной, гаража, насосной), трудятся сейчас на 22-квартирном жилом доме для обслуживающего персонала ретранслятора.

На обоих этажах технического здания установка сложной аппаратуры почти закончена. Из 20 радиомонтажников, которые были здесь ранее, осталось только пять. Они и ведут завершающие работы. До конца монтажа осталось менее недели.

И снова начинают свое дело штукатуры и маляры. В релейной, куда будут поступать сигналы с вышки, стены сейчас обиты для экранировки от различных помех листами железа. Но при пуске ретранслятора в

действие стены и потолок будут блистать матовой белой.

Большую озабоченность вызвало отсутствие телевизионной вышки. Сейчас начинают поступать ее первые детали. На станцию Шахунья прибыли первые 12 секций вышки, общая высота их составляет 80 метров. Почин сделан, и скоро процесс прибытия деталей вышки будет непрерывным.

Радиомонтажники уехали в Москву, но на стройке от туда же ждут приезда монтажников-высотников, которым высота будущей вышки — 235 метров — не в диковинку.

Основной объем строительства завершен. Возведение вышки при наличии ее деталей, техники и специалистов — дело времени. Потребуется для этого немногим больше месяца. И тогда уже ничто не задержит пуска телевизионного ретранслятора в срок — 22 апреля 1970 года.

В. ШЕСТАКОВ.

«А КУПИТЬ-ТО НЕЧЕГО»

Под таким заголовком в 5 номере нашей газеты от 13 января была опубликована заметка жителя д. Парфеново Н. Шишмакова, в которой он писал о том, что в магазине деревни Махалата отсутствуют в продаже многие товары.

Как сообщила заведующая торговым отделом райпотребсоюза Т. Л. Тарасова, товареды РПС проверили наличие в продаже названных в заметке товаров и на отмеченные недостатки

указали правлению Ошминского сельпо. Сейчас в магазин завезены все необходимые товары. Было также отмечено, что магазин производит торговлю только товарами повседневного спроса, а торговля товарами сложного ассортимента производится в универсаме Ошминского сельпо. И еще: удовлетворить спрос населения в некоторых товарах (эмалированные бачки, меховые шапки-ушанки) райпотребсоюз не может из-за того, что выделяемые ему фонды еще невелики.

♦ ♦ ♦
ТОВ. И. ЧИКИШЕВУ,
жителю д. Лопатино Судаковского сельсовета

Сообщаем Вам, что факт обсчета при приемке кожсырья у жителей д. Лопатино заготовителем Тоншаевского сельпо В. Т. Вершининым подтвердился.

По преysкранту 1 килограмм яловки первого сорта стоит 77 копеек, а Вершинин рассчитал Вас по второму сорту — 68 коп.

за 1 кг. Факт обсчета В. Т. Вершинин признал и объяснил тем, что не имел при себе преysкранта цен. Недоплаченные Вам деньги в сумме 1 рубль 26 копеек будут возвращены.

Разница в оплате другим сдатчикам будет также перечислена.

Премьера документального фильма «Хозяева Шергина», выпущенного Восточносибирской студией кинохроники, прошла на съемочной площадке — в бурятском совхозе «Шергинский». А после просмотра авторы картины режиссер К. Осояну и оператор М. Дегтярев подарили киноленту первым зрителям — героям фильма. Кинодокументалисты не случайно решили рассказать о тружениках совхоза «Шергинский». Опыт животноводов этого хозяйства очень поучителен.

Первыми в республике они начали специализироваться на производстве свинины. Еще совсем недавно здесь было всего три тыся-

Фильм в подарок

чи свиней, и государству продавалось 2100 центнеров мяса. Сейчас же на фермах — около двадцати тысяч животных. Производство мяса за последние годы увеличилось в десять раз!

Со времени специализации в свиноводстве внедрена раздельно-цеховая организация труда. В трех селах созданы крупные маточные фермы, а в селе Романово группируются животные на откорм. За полгода их вес достигает 95—105 килограммов. Концентрация производства и комплексная

механизация всех трудовых процессов намного облегчили работу свиноводов.

Успеху способствовало и создание прочной кормовой базы.

Сейчас шергинцы выращивают самую дешевую в республике свинину. Каждый центнер ее обходится хозяйству в 94 рубля. Это в среднем по совхозу. А труженики откормочной фермы добились еще лучших показателей — себестоимость центнера привеса они снизили до 55 рублей.

Курс на специализацию хозяйства, перевод всех про-

КРАСИВО, УДОБНО, ПРАКТИЧНО

Кокчетавские девушки и женщины, овладевшие профессией сельского механизатора, довольны и своей спецодеждой. Работники предприятий бытового обслуживания сшили для них удобные рабочие костюмы. Сделанные из прочной хлопчатобумажной ткани, они красивы, удобны, практичны. В комплект входит темный комбинезон с карманами, блузка из шотландки яркой расцветки, платок с козырьком и легкая утепленная куртка. Этот ансамбль дополняется кожаными перчатками или рукавицами.

По заказу областного объединения «Казсельхозтехника» изготовлено две тысячи комплектов такой одежды.

Инициатива областного объединения «Казсельхозтехника» заслуживает всяческой поддержки, сказал начальник управления Союзглавспецодежда П. К. Александров, которого корреспондент ТАСС попросил прокомментировать сообщение из Кокчетавы. Вопросам обеспечения сельских тружеников спецодеждой в нашей стране придается большое значение. Как показывает практика, многое

в этом отношении могут сделать местные организации. Они располагают и фондами на ткани и производственными мощностями на швейных предприятиях местной промышленности.

Сельскохозяйственные предприятия постепенно становятся разнообразно индустриальными. В совхозах и колхозах страны работают сотни тысяч тракторов, комбайнов, экскаваторов, много другой техники. Значительно расширилось на селе применение химических средств защиты растений. Все это требует по-новому решать вопросы охраны труда, в частности, обеспечения колхозников и рабочих совхозов спецодеждой. Заботы о размещении заказов на такие изделия, а также на спецобувь и защитные приспособления возложены на Союзглавспецодежду при Госнабсе СССР. К выполнению этих заказов теперь решено привлечь предприятия ряда министерств — легкой промышленности, нефтеперерабатывающей, нефтехимической и других.

Еще совсем недавно рабочую и специальную одежду шили, как правило, из

хлопчатобумажных и штапельных тканей. Они прочны, хорошо стираются. Теперь химия предоставила легкой промышленности довольно широкий ассортимент синтетических материалов. Их использование обещает значительно улучшить качество рабочей одежды. Ведь синтетические материалы отличаются стойкостью по отношению к кислотам, щелочам, растворителям. В 1970 году выделяются значительные фонды на ткани для пошива защитной одежды тем, кто работает непосредственно с ядохимикатами.

Создавая рабочую одежду, модельеры должны, прежде всего, учитывать требования техники безопасности. Спецодежда — это одно из средств защиты работающих от производственных травм. Кроме того, она должна быть удобной, красивой, практичной. Выбор моделей такой одежды, спецобуви и защитных приспособлений, которыми будут снабжаться лица, имеющие дело с ядохимикатами, намечено завершить в первом квартале текущего года.

(ТАСС).

Зима еще властвует



Февраль завершает зиму, но это только по календарю. Первые признаки весны в нашем районе наступают только во второй половине марта. Это очень «непостоянный» месяц. Его температура из года в год меняется в больших пределах.

Каким его ждут метеорологи в этом году? Он предполагается теплее нормы на 2—3 градуса. В течение месяца частые снегопады и метели. Наиболее низкая температура ожидается в конце второй декады — 20, —25 градусов. В начале, середине и конце месяца температура воздуха иногда будет повышаться до 0, —5 градусов. Скорость южного ветра при

метелях ожидается до 18—20 м/сек.

После обильных январских снегопадов на полях образовался мощный снежный покров. По данным метеорологических наблюдений его высота на 31 января составила в среднем 35—40 см. Можно предполагать, что к началу весны его будет еще больше. Запасы воды в снеге будут способствовать большому накоплению весенней влаги в почве. А это должно благоприятно отразиться на урожае текущего года.

Перезимовка озимых в перспективу часть зимы на территории нашего района не вызывает особого опасения. Мощный снежный покров надежно предохраня-

ет их от вымерзания. Даже в самые холодные дни, когда температура на поверхности снега понижалась до —39 градусов, приборы, установленные на глубине узла кущения, показывали только —8, —9 градусов.

Однако не благоприятным фактором для озимых была продолжительная ноябрьская оттепель, когда установившийся снежный покров к концу месяца сошел полностью. Под влиянием теплого воздуха озимые начали пробуждаться, за счет чего в некоторой степени они потеряли накопленную с осени морозоустойчивость.

Сейчас крайне необходимо организовать самое внимательное наблюдение за ходом перезимовки озимых. В конце февраля провести монопольное отращивание. Установить степень повреждения озимых, особенно поздних сроков сева и на основании этого принимать решения о том, какой уход необходимо провести весной.

В. ЛАПТЕВ,
начальник метеостанции.
Фото Б. Василькова.

Редактор
А. МАЛЬЦЕВ.

Тоншаевская типография
Горьковского облуправления
по печати.
Заказ 95 Тираж 3608

Ю. БУДАЕВ.
(Корр. ТАСС).