

Тоншаевский КОЛХОЗНИК

ПРОЛЕТАРИИ ВСЕХ СТРАН, СОЕДИНЯЙТЕСЬ!



Орган Тоншаевского РК КПСС и районного Совета депутатов трудящихся Горьковской области

№ 75 (3505)
Год издания XXXII

СУББОТА, 21 июня 1969 года

Цена 2 коп.

ВАЖНЕЙШЕЕ СОБЫТИЕ

Итоги международного Совещания коммунистических и рабочих партий находятся в центре внимания трудящихся нашей страны. Повсюду проходят митинги, посвященные этому историческому событию.

— Совещание коммунистических и рабочих партий оправдало надежды трудящихся, всех прогрессивных людей мира, — сказал бригадир каменщиков из города Комсомольска-на-Амуре Н. П. Щеглов. Совещание еще раз показало, как велики силы этого величайшего движения современ-

ности, силы мира и социализма. Слесарь Невского машиностроительного завода имени В. И. Ленина (Ленинград) Юрий Громов заявил в своем выступлении, что молодежь предприятия считает важнейшей своей задачей претворение в жизнь политики партии, решений международного Совещания коммунистических и рабочих партий.

Документы, принятые на Совещании, говорит макеевский сталевар, Герой Социалистического труда В. Холявко, отражают интересы всего человечества. Они говорят о неустанной заботе коммунистов о мире и направлены против империалистических происков его врагов. Мы, советские люди, с огромным трудовым энтузиазмом восприняли весть о принятии Совещанием Обращения «О 100-летию со дня рождения Владимира Ильича Ленина». Новыми успехами в труде мы встретим великую дату.

(ТАСС).

Конгресс женщин

Хельсинки. (ТАСС). Закончил работу Всемирный конгресс женщин. Он продемонстрировал единство женщин пяти континентов в борьбе за равноправие, национальную независимость, социальный прогресс и мир. Конгресс принял резолюцию по Вьетнаму. В Обращении к женщинам мира содержится призыв еще теснее сплотиться для того, чтобы создать мощный фронт против империалистических сил.

Главный, решающий этап

Центральный Комитет КПСС и Советское правительство, учитывая особенности нынешнего года, приняли на днях постановление «Об уборке урожая и заготовках сельскохозяйственных продуктов».

Природа не балует в нынешнем году земледельца. Сперва она обрушилась черными бурями на юг страны. В результате миллионы гектаров озимых пришлось переселить яровыми. Почти повсюду затянулась весна, что, естественно, отразилось на сроках полевых работ. К чести сельских механизаторов нужно сказать, что на первом этапе — во время весеннего сева — они хорошо преодолели капризы погоды.

И вот близится уборка. Трудность ее в том, что между жатвой озимых и яровых в этом году не будет никакой паузы из-за запоздалой весны. Во многих районах страны хлеба предвидятся низкорослыми. А в целинных районах Казахстана и Российской Федерации существует определенная опасность, что из-за позднего сева время для уборки будет короче обычного.

Все это усложнит дело, потребует от труженников села особых усилий.

Что означает своевременная уборка, видно из такого примера. Многолетними исследованиями установлено, что в первые пять дней жатвы намолот зерна с гектара на 16—20 процентов выше, чем в последующие пять дней, и на 30—35 процентов больше, чем на 12—15 день.

Постановлением ЦК КПСС и Совета Министров СССР соответствующие министерства обязываются поставить для села сверх плана трактора и уборочные машины, в целинные районы Российской Федерации и Казахстана будут на-

правлены на уборку тысячи механизаторов из городов, а также автотранспорт.

Партия и правительство предусмотрели эффективные меры для материального стимулирования сельских механизаторов. Трактористам — машинистам и комбайнерам совхозов, работающим на комбайнах, за выполнение сезонной нормы с хорошим качеством разрешено выдавать бесплатно от двух до четырех центнеров зерна. От 50 до 80 процентов этого количества зерна получают и другие работники комбайновых агрегатов.

Трактористам — машинистам, работающим на жатках, при скашивании хлебов в валки в совхозах Сибири, Урала, Дальнего Востока и целинных районах Казахстана в первые семь дней, а в остальных районах — в первые пять дней массовой уборки каждой культуры будет выдаваться, в зависимости от урожая и условий уборки, — до 0,5 килограмма зерна, а при скашивании гороха, — до 1,5 килограмма за каждый убранный гектар.

Поощрения, установленные этим постановлением для совхозов, ЦК КПСС и Совет Министров СССР рекомендуют применять и в колхозах.

Убрать своевременно каждый колос и выполнить свой долг перед Отчизной — рассчитаться по всем поставкам с государством — к этому зовут работников каждого колхоза и совхоза постановление партии и правительства.

И. АРТЕМОВ,
обозреватель ТАСС.

ВЕСТИ ИЗ КОЛХОЗОВ

На посевах льна

Зеленеют всходы льна, но вместе с тем на посевах появились и различные вредители растений, борьбу с которыми нужно организовать своевременно.

Первые 26 гектаров льна обработали трактористы колхоза имени Ленина Вениамин Николаевич Пичужкин и Николай Макарович Маштаков. Опрыскивание ведется метаксоном-75.

П. ЦЕЛИЩЕВ,
экономист.

600 тонн органики

Продолжается месячник по вывозке органических удобрений. Александр

Иванович Исупов и Анатолий Иванович Неустроев вывезли на поля совхоза «Прогресс» 600 тонн органических удобрений.

Н. СМЕРНОВ,
счетовод.

Вклад свинок

Большой вклад в выполнение полугодового плана по продаже мяса государству внесли свинок совхоза «Прогресс» Анна Ивановна Смирнова, Вера Семеновна Андреева. С начала года свинок сдано государству 46 тонн. До конца июня будет сдано еще 9 тонн.

И. ЗОЛОТАРЕВ,
секретарь парторганизации.

ХИМИЧЕСКАЯ БОРЬБА С СОРНЯКАМИ

Посевам льна огромный вред приносят сорные растения. Колхозы и совхозы недополучают большое количество волокна и семян. Снижается качество льнопродукции. Сорняки вызывают полегание льна, затрудняют механизированную уборку.

Пренебрежение агротехническими мероприятиями в борьбе с сорняками способствует увеличению засоренности. Высокорентабельным приемом является химическая прополка. Для борьбы с двудольными сорняками в посевах льна используют главным образом натриевую соль 2М—4Х (дикотекс, метаксон). Попадая на листья и стебли сорняков, препарат проникает в корни и вызывает гибель растений.

Гербициды 2М—4Х уничтожают дику реду, дику репу, горчицу полевую, ярутку

полевую, пастушью сумку, марь белую, пикульник, бодяк полевой, осот полевой, повреждая их надземную часть и частично корни.

При своевременной обработке метаксоном в дозе не более 1 килограмма на гектар действующего вещества в анатомическом строении стеблей льна изменений не происходит. Этот препарат применяется и в виде водных растворов. В зависимости от типа опрыскивателей расходуют следующее количество жидкости: тракторные штанговые — 300—400 литров на гектар, вентиляторные «ОВТ-1» — 200 литров на гектар.

Опрыскивание посевов льна нужно проводить в фазу елочки, когда высота его 4—15 сантиметров. В этот период культура наиболее устойчива к гербицидам. Применять 2М—4Х

следует при температуре не ниже 12 градусов, но и нельзя опрыскивать в жаркую погоду. В это время лен увядает. Если опрыскивание необходимо проводить в засушливое время, то лучше это делать утром или вечером. Не рекомендуется проводить обработку посевов перед дождем. Нельзя также опрыскивать при ветре со скоростью больше 5 метров в секунду.

Применяя химическую обработку, одновременно решаются две немаловажные проблемы — сортировка и сушка семян. С обработанных посевов получают семена 3 класса. При этом они почти не требуют сортировки.

Колхоз имени Кирова второй год применяет метаксон из расчета 1—1,3 килограмма на гектар с добавлением 8—10 килограммов мочевины или аммиачной селитры. В хозяйстве добились хороших результатов. От химической обработки гибнет 90 процентов сорняков. Применяя гербициды одновременно с внекорневой подкормкой азотом, норму ядохимикатов нужно снижать на 10—15 процентов, в зависимости от фазы развития сорняков и погодных условий.

На яровых зерновых можно применять малообъемное опрыскивание с помощью «ОВТ-1». Норма расхода — 80—100 литров на гектар. Химическую прополку зерновых нужно начинать в фазе 3—4 листочков и заканчивать в фазе выхода в трубку. На 1 гектар берется 0,7—1 килограмм препарата 2,4Д. Аммиачная соль содержит 35—55 процентов действующего вещества. Поэтому, получая ее, нужно обязательно просить паспорт, чтобы рассчитать норму расхода. Аммиачную соль 2,4Д на зерновых посевах применять можно только в том случае, когда нет подсева трав. Работая с гербицидами, необходимо соблюдать технику безопасности.

Е. МЕДВЕДЕВ.

Выставка

100-летию со дня рождения В. И. Ленина посвящается международная выставка книг, которая будет работать с 15 апреля по 5 мая 1970 года в Москве. В экспозицию Советского раздела войдет около 11 тысяч изданий. Из них почти половина выпущена в союзных республиках.

На выставке будут представлены все собрания сочинений В. И. Ленина, избранные произведения вождя, отдельные ленинские работы, а также научные труды и воспоминания об Ильиче. Сейчас труды В. И. Ленина стоят на первом месте в мире по числу изданий. В нашей стране они вышли на 100 языках общим тиражом около 350 миллионов экземпляров.

(ТАСС).

В. И. Ленин мечтал о ста тысячах тракторов... За последние пять лет только один Липецкий тракторный завод выпустил около 200 тысяч пропашных машин.

Тракторы с маркой «ЛТЗ» работают во многих уголках Советского Союза, экспортируются в десятки зарубежных стран. Выпускаемый «Т-40 А» — трактор-медалист. Дважды липецкая машина удостоивалась золотых медалей на международной выставке сельскохозяйственной техники в Москве и на традиционной весенней ярмарке прошлого года в Лейпциге.

Конструкторы завода работают над созданием новых моделей. Они подготовили образцы модернизированных «Т-50» и «Т-50 А». Машины будут иметь увеличенную мощность с 40 до 50 лошадиных сил, просторную герметизированную кабину с обогревом и удобным расположением органов управления, стеклоочиститель с электроприводом и ряд других усовершенствований. Все это улучшит усло-

вия работы тракториста, сделает его труд более производительным. В этом году «Т-50» и «Т-50 А» пройдут государственные испытания.

На снимке: трактор «Т-50 А», который будет выпускаться в 1970 году.



Фото В. Кожевникова.

Фотохроника ТАСС.

ИСПОЛЬЗОВАТЬ КАЖДЫЙ ПОГОЖИЙ ЧАС

Погода в текущем году не балует дорожных строителей. Частые дожди в весенний и начавшийся летний периоды не дают возможности интенсивно вести строительные работы, в результате чего допущено отставание.

Между тем план района по дорожному строительству увеличен нынче по сравнению с прошлым годом в два с половиной раза. Поэтому для успешного выполнения установленного задания по решению бюро РК КПСС и исполкома райсовета в районе с 10 июня по 10 июля объявлен месячник по дорожному строительству.

Цель объявленного месячника — вывезти на места стро-

ительства камень, щебенку и песок до начала уборочных работ с тем, чтобы не отвлекать транспорт в горячее время уборки урожая. Многие предприятия и сельхозартели правильно поняли поставленную задачу и активно включились в ее выполнение. Так, Тоншаевская ММС уже перевыполнила свое годовое задание по возведению земляного полотна — вместо 15725 кубометров сделано 18860. Рабочие ММС достигли этого, используя каждый погожий час.

Полным ходом ведет перевозку строительных материалов колхоз «Путь Ленина». Им доставлено на строящиеся трассы 55 кубометров камня и 64,5 кубометра песка при плане

соответственно 63 и 86 кубометров. Неплохо работают колхозы «Коммунар», имени Кирова, имени Ленина, «Малокаменский».

Однако если взять результаты дорожных работ в целом по району, они не совсем таковы, как хотелось бы. Мы должны вывезти на трассы 5801 кубометр камня, сделано по данным на 15 июня 1666 кубометров, то есть меньше одной трети. Из 7830 кубометров песка вывезено 4012 кубометров. Но хуже всех дело обстоит с возведением земляного полотна. Из запланированных 245587 кубометров сделано только 30812, что составляет немно-

гим больше 12 процентов.

«Заслуга» в этом таких предприятий, как Шайгинский ДОЗ, Тоншаевский райпотребсоюз, Пижемский лесхоз, предприятий поселков Буреполом, Шеретки, Южный. Они еще даже не приступали к дорожному строительству. Не начали работу колхозы «Герой труда», «Организатор», «Колос», совхоз «Прогресс».

Несерьезно, безответственно относятся к выполнению заданий по дорожному строительству совхозы «Вякшенерский» и Пижемский леспромхоз. У обоих большой объем работ, но они не торопятся. У леспромхоза, например, уже месяц два трактора «С-100» находятся на дороге,

однако производительность их очень низка — дневную норму выработки они выполняют на 30 процентов, а нередко вообще целыми днями простаивают.

Я уже говорил, что цель месячника — подвести строительные материалы к месту работ до начала уборочной страды. Если мы не сделаем этого, выполнить годовой план дорожного строительства будет очень и очень трудно. Надб, чтобы это поняли руководители каждого предприятия, колхоза, совхоза.

В. МИХЕЕВ,

начальник производственно-дорожного участка.



На выставке достижений народного хозяйства СССР

Москва. На выставке достижений народного хозяйства СССР открыта межотраслевая тематическая выставка «Современные методы защиты металлов от коррозии». Здесь можно ознакомиться с новыми нержавеющими материалами, применяемыми в различных отраслях народного хозяйства, и передовым опытом по защите изделий и сооружений от атмосферных воздействий и агрессивных сред.

На снимке: один из экспонатов выставки — трехметровая абсорбционная колонна для очистки агрессивных жидкостей и газов, впервые выполненная из «вечного» материала-базальта.

Разработана и представлена на ВДНХ СССР лабораторией ЦНИЛХИМСТРОИ. Фото Н. Хренникова.

Фотохроника ТАСС.

ПОД ОСТРЫМ УГЛОМ

СЛОВА И ДЕЛА

Любое предприятие у нас заботится о том, чтобы число рационализаторов и изобретателей на нем постоянно росло. Ибо это дает предприятию немалый экономический эффект.

Не является исключением в этом отношении и Пижемский леспромхоз. С давних пор здесь агитируют людей, сводящих в технике, больше подавать предложений по усовершенствованию техники и технологии производства. Когда произносятся такие призывы — сердце радуется. Когда принимаются решения о выплате авторского вознаграждения за внедренные предложения — болит сердце.

Все дело в том, что вместо объективного подхода иногда верх берет субъективный, а подчас проявляется и прямое нежелание считаться с существующими законами. Харак-

терным примером этого может служить судьба предложения номер 40—66 «Опрокидывающее устройство», авторы которого Иван Ильич Савиных и Павел Андреевич Баженов.

Предложение внедрено в производство в 1966 году. Авторам выплачено вознаграждение по сумме экономии, исчисленной по предварительному расчету. По правилам по истечении года должен быть произведен перерасчет в соответствии с фактическим размером экономии, однако он не производился. А за второй год использования предложения авторы его вознаграждения вообще не получили. Еще в мою бытность инженером по рационализации и изобретательству в Пижемском леспромхозе по вопросу выплаты авторского вознаграждения шли бурные споры, но поддержки должностных лиц не было.

Хочется спросить руководителей леспромхоза и профсоюзный комитет: когда же будет на предприятии полностью соблюдаться законодательство по вопросам оплаты рационализаторских предложений и изобретений?

М. ЗАМАШКИН,

кандидат в члены Горьковского областного совета ВОИР.

Нивы океана

Москва. (ТАСС). Продукты моря занимают в рационе питания человека всего один процент. Ученые пришли к выводу, что эта доля может быть значительно увеличена.

Рыбаки всех стран вылавливают сейчас ежегодно около 60 миллионов тонн рыбы и различных морских животных. Как показывают расчеты, при рациональном ведении промысла, из океана можно брать без ущерба для его ресурсов, по крайней мере, 90 миллионов тонн ежегодно.

Ученые предлагают ускорить освоение промысла рыбы на глубинах до тысячи метров и на значительном удалении от берега, разработать способы управления поведением подводных обитателей. Тогда можно будет создавать искусственные скопления рыб и других водных животных, успешно их отлавливать.

У друзей в кооперативе Дайфонга

В южных районах демократического Вьетнама

Пыльная проселочная дорога. Навстречу «газике» неторопливо шагает буйвол, на спине которого сидит мальчишка с бамбуковой свирелью в руках. Дорога вся в заплатах, воронки от бомб засыпаны землей, щебенкой. В небе то и дело проносятся американские разведывательные самолеты, доносится гулкое эхо канонады с юга. Там, в районе демилитаризованной зоны, идут бои.

Я еду в Дайфонг (провинция Куангбинь), где находится известный кооператив имени Вьетнамо-советской дружбы. Последний раз я был здесь в довоенное время, четыре года назад.

В деревню вхожу в сопровождении любознательной детворы. На первый взгляд здесь не так уж много изменений. Все та же успокоительная прохлада тропической зелени. Будничный день деревни проходит в тех же житейских заботах, что и прежде. Женщины стирают белье на берегу канала. По воде тихо скользят лодки. Девочка несет домой связку хвороста. Рыбаки развешивают сети. В крестьянских двориках на больших плетеных подносах сушатся маньока.

Но вот сквозь банановые заросли вижу груды битого кирпича и обвалившуюся стенку дома. Перепрыгиваю через траншею, из которой веет сыростью. Из разных мест черными глазницами смотрят на

тебя входы в бомбоубежища. О тяжелых военных испытаниях говорит и вид крестьянских жилищ. Это не обычные легкие постройки из бамбука и пальмовых листьев. Здесь в южных районах демократического Вьетнама, где бомбардировки велись особенно долго и ожесточенно, жилища напоминают крепости, обнесенные со всех сторон высокими земляными валами.

Секретарь общинного комитета Партии трудящихся Вьетнама Во Кхак И рассказал мне, что за четыре года американская авиация совершила на общину Дайфонг свыше 900 налетов, сбросив тысячи бомб. Община, где проживает около пяти тысяч жителей, была почти полностью разрушена бомбами и снарядами, и люди вынуждены были строить землянки.

Когда началась война, в кооперативе был создан отряд ополчения, получивший советское оружие. Отряд ополченцев Дайфонга сбил над кооперативом два «Фантома» и во взаимодействии с воинскими

частями уничтожил еще четыре других американских самолета. Защитники Дайфонга и сегодня остаются на своих позициях, потому что война еще не закончена.

В трудных условиях живут и работают крестьяне Дайфонга сегодня. Свой долг они видят прежде всего в том, чтобы помочь борющейся стране, дать государству больше зерна и мяса. Для подъема производства риса крестьяне кооператива срочно восстанавливают разрушенные дамбы, ирригационные каналы, засыпают воронки на полях.

Скоро кооператив должен получить для ирригационных работ новые насосы, сделанные руками советских рабочих. В Дайфонге высоко оценивают советскую технику, которая отличается прежде всего своей надежностью. Раньше, например, в кооперативе работал советский трактор, подаренный делегацией советских комсомольцев. Сейчас этот трактор уже отработал свое, постарел, поизносился. Хорошо бы, подумал я, чтобы какой-нибудь советский колхоз при-

По заказу СССР

Варшава. (ТАСС). На судовой верфи имени Парижской коммуны в Гдыне поднят флаг на танкере «Искра», построенном по заказу Советского Союза.

Это уже второй танкер такого типа, переданный в эксплуатацию гдынскими судостроителями. Его грузоподъемность — 20 тысяч тонн.

С. Афонин,
корреспондент ТАСС.
Ханой.

ХОТЯ письма и неопубликованы

В редакцию районной газеты пришло письмо от работника Ошминского радиоузла А. С. Трушкова. Автор писал о том, что в здании, в котором расположены его квартира и помещение радиоузла, совершенно нельзя ни жить, ни работать. Все три печи в нем пришли в негодность, в здании холодно, крыша по всей площади протекает. Неоднократно с 1967 года А. С. Трушков и устно, и письменно обращался к руководителям своей организации с просьбой провести капитальный ремонт здания, но все оставалось по-прежнему.

Редакция направила это письмо тов. Илюхину, начальнику Шахунской ЭТУС, в чьем ведении находится Ошминский радиоузел. На днях получен ответ. Тов. Илюхин сообщил, что на текущий год запланирован капитальный ремонт здания: оштукатуривание, перекладка печей, ремонт крыши. Деньги на это отпущены, но ЭТУС не имеет рабочей силы, которую бы можно было привлечь на ремонт радиоузла. Если рабочие будут найдены на месте, ремонт здания начнется незамедлительно.

Публикуя это письмо, редакция газеты надеется, что Ошминский сельский Совет поможет Шахунскому ЭТУС в найме строителей.

Рабочие Михайловской бригады скототормочного совхоза «Михайловский» жаловались на то, что у них не работает клуб, пришедший в ветхое состояние.

На наш запрос директор совхоза тов. Александров сообщил, что в настоящее время подсушивается материал для замены полов в клубе, подготовлены также и все другие материалы, необходимые для ремонта клуба. Начнется он в ближайшее время. Кроме того, в поселок Буреполом сделан заказ на изготовление диванов, которыми будут заменены скамейки в зрительном зале.

Пусковые стройки

Значительную часть всего холоднокатаного металла, выпускаемого в стране, будет давать вступивший в строй новый Магнитогорский стан «2500». Из полученных на нем стальных листов можно целиком штамповать кузова легковых автомобилей, изготавливать крупные емкости для химической промышленности.

Выдала первую продукцию Березово-Вирюлинская центральная обогатительная фабрика — самое молодое предприятие Кузбасса и одно из крупнейших в стране. Ее мощность — 4,3 миллиона тонн переработанного угля в год.

(ТАСС).

Трибуна животноводов

Весь советский народ включился в социалистическое соревнование за успешное выполнение обязательств в честь столетия со дня рождения В. И. Ленина.

Каждый на своем участке работы старается трудиться как можно лучше.

Я недавно работаю на откорме молодняка круп-

ного рогатого скота. Дело это непростое и ответственное. Кое-кто спрашивает, как я работаю. Могу сказать одно: ничего особенного у меня нет.

Сейчас мы работаем вдвоем с Ольгой Васильевной Клепцовой. У нас в группе 83 теленка разных возрастов: январских и февральских по десять штук, мартовских и апрельских по тридцать

штук. Поступили они к нам весом 65—70 килограммов. Сейчас январские весят в среднем 220 килограммов, февральские 200 килограммов, мартовские 180 килограммов, апрельские 165 килограммов. Животные круглые сутки находятся в помещении. Сейчас телята в сутки прибывают в весе на 1050 — 1170 граммов каждый.

С начала июня кормим молодняк зеленой массой, даем овсяную посылку, поим обратом каждый день. Следует отметить, что мы заинтересованы в результатах своего труда. Поработаем лучше — и заработок будет выше, а колхоз получит большую прибыль.

А. КРАЕВ,
животновод колхоза
«Коммунар».

О ПРАВИЛАХ ЗАСТРОЙКИ СЕЛЬСКИХ НАСЕЛЕННЫХ ПУНКТОВ

В целях устранения недостатков при застройке сельских населенных пунктов области исполком Горьковского областного Совета депутатов трудящихся в прошлом году утвердил «Правила застройки сельских населенных пунктов Горьковской области».

Соблюдение «Правил застройки» обязательно для всех государственных, общественных и кооперативных организаций независимо от их ведомственного подчинения, а также и для индивидуальных застройщиков, осуществляющих любого вида строительство и благоустройство на территории сел, деревень и других мест сельского типа нашей области. Причем, строительство всех видов — сельскохозяйственное, жилищно-гражданское, складское, транспортное — на территории района может проводиться лишь с ведома исполкома районного, сельского Совета.

Основными документами, в соответствии с которыми должно осуществляться строительство, являются: схема районного планирования, проект планировки и застройки отдельного населенного пункта, составленный на основе районной схемы. Отступление от этой схемы и от проекта планировки и застройки отдельных населенных пунктов допускается только с разрешения органов, утверждающих схему или проекты, по согласованию с областным отделом строительства и архитектуры.

Паспорта по отводу участков на объекты текущего строительства выдаются заказчикам районным архитектором. В тех же населенных пунктах, на которые разрабатываются проекты планировки и застройки, паспорта на участки для гражданского строительства выдаются только по согласованию с проектной организацией, ведущей разработку проекта планировки и застройки данного населенного пункта. А на участки для текущего производственного строительства паспорт выдается по согласованию с районным архитектором, районной санитарно-эпидемиологической станцией (СЭС) и инспекцией государственного пожарного надзора и пожарной охраны. В населенных пунктах, не имеющих проектов планировки и застройки, размещение объектов текущего строительства осуществляется по схематическим планам первоочередной застройки.

Нужно подчеркнуть, что новое строительство всех видов, включая индивидуальное, разрешается только в перспективных населенных пунктах, определенных решениями исполкома районного Совета и схематическими планами районной планировки и застройки.

Ответственность за соблюдение утвержденных проектов

планировки и застройки сельских населенных пунктов возлагается на председателей колхозов, директоров совхозов, а также на исполкомы сельских Советов и районного архитектора. Руководители предприятий, организаций, колхозов и совхозов обязаны своевременно принимать действенные меры для прекращения самовольного строительства на землях, закрепленных за этими предприятиями, организациями и колхозами. В случаях нарушения проекта планировки и застройки исполкомы районного и сельских Советов имеют право прекращать или приостанавливать строительство.

Каков порядок отвода земельных участков?

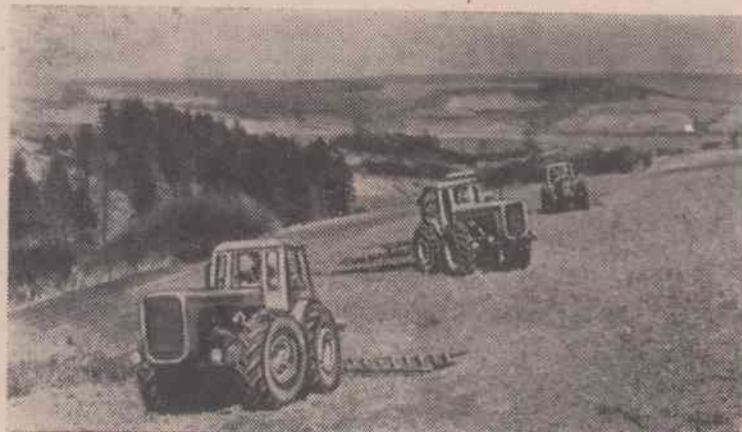
Выбор участка под строительство осуществляется назначенной райисполкомом комиссией с обязательным участием в ней районного архитектора, землеустроителя, представителей районной СЭС и инспекции госпожнадзора. Отвод участков под строительство индивидуальных жилых домов производится: для граждан, проживающих на землях колхозов, — решением общего собрания колхозников; для граждан, проживающих на землях совхозов, — приказом директора совхоза; для граждан, проживающих на землях сельского населенного пункта, — решением исполкома сельского Совета.

Площадь земельного участка, отведенного для проживающих в сельской местности рабочих и служащих, определяется существующим законодательством. В районных центрах и крупных населенных пунктах она не должна превышать 1200 кв. метров, а остальную часть земельного участка можно отводить вне селитебной территории, то есть за чертой населенного пункта.

В соответствии со ст. 106 Гражданского кодекса РСФСР индивидуальный застройщик имеет право на отведенном ему участке построить жилой дом не более 60 кв. метров. Для частичной перестройки без расширения площади (производство пристроек, переоборудование нежилых помещений в жилые, устройство колодцев и съездов с проезжей части улицы к садовым участкам) индивидуальные застройщики обязаны получить письменное разрешение районного архитектора, согласованное в обязательном порядке с исполкомом сельского Совета, с органами санитарного и пожарного надзора. Геренос дома в пределах участка, а также расширение площади дома рассматриваются как новое строительство и в этом случае оформляются в соответствии с указаниями, изложенными выше.

Прием в эксплуатацию вновь построенных жилых домов индивидуальных застройщиков производит комиссия, назначаемая сельским Советом с последующим утверждением акта исполкомом сельсовета. Застройка и благоустройство садового участка индивидуального жилого дома должна быть осуществлена с учетом следующих общих требований: жилой дом должен находиться от красной линии улицы не ближе шести метров. Между домом и улицей следует устраивать палисадники, используя их для посадок декоративных кустарников и цветов (площадь, занимаемая палисадником, входит в общую площадь садового участка). Размещение хозяйственных построек по фронту улиц и дорог категорически запрещается.

В. ЧЕСНОКОВ,
архитектор района.



Трактора на поле кооперативного объединения в Миле (округ Эрфурт).

Рост технической оснащенности сельского хозяйства ГДР вызывает необходимость развития межкооперативных свя-

зей. Объединение посевной площади одного кооператива с пашнями соседних СХПК позволяет наиболее экономично использовать сельскохозяйственные машины.

Фото АДН—ТАСС.

Колонка
комментатора

На позициях реваншизма

В западногерманском бундестаге «отчетом о положении нации» выступил канцлер Кизингер. Он обрушился с грубыми нападками на социалистический строй в ГДР, потребовал не признавать Германской Демократической Республики, повторил угрозы в адрес тех стран, которые проявляют намерение нормализовать свои отношения с социалистическим германским государством. Канцлер дал понять, что правительство ФРГ намерено и дальше продолжать саботировать договор о нераспространении ядерного оружия.

Дебаты в бундестаге по докладу Кизингера вновь продемонстрировали стремление боннских правящих партий к ревизии итогов второй мировой войны.

Председатель парламентской фракции ХДС—ХСС Барцель, вслед за Кизингером, категорически выступил против признания ГДР и «отказа от немецких областей», имея в виду территории, входящие ныне в состав Польской Народной Республики и других социалистических государств.

К «пересмотру европейской политики» после избрания нового французского президента призвал и министр иностранных дел ФРГ Брандт. Между высказался за «ускорение темпов» западно-европейской интеграции, под чем правящие круги ФРГ подразумевают путь к осуществлению своих экспансионистских и реваншистских целей в Европе.

Наряду с грубыми выпадами против ГДР с трибуны бундестага прозвучали на сей раз и весьма примечательные признания. Так, председатель оппозиционной свободной демократической партии Шеель, критикуя доклад Кизингера, указал на то, что боннский канцлер полностью обошел молчанием истинное положение дел в ГДР — ее успехи в области социального обеспечения, образования и так далее.

В связи с дебатами в бундестаге представитель Германской коммунистической партии выступил с заявлением, в котором охарактеризовал выступление Кизингера как попытку вновь раздуть антикоммунистическую истерию, направленную против ГДР и Советского Союза. Правительство ФРГ, отметил представитель ГКП, является единственным правительством в Европе, которое ставит под вопрос существующие границы, осуществляет опасную экспансионистскую концепцию, являющуюся источником напряженности на континенте.

(Корр. ТАСС).

Книжная полка

Районная библиотека пополняет свой фонд произведениями В. И. Ленина и литературой о нем. Недавно в нее поступило еще несколько книг.

Н. К. Крупская. «Воспоминания о В. И. Ленине». М., Политиздат, 1968 г.

Страницы этой книги, написанные Н. К. Крупской — видным деятелем Коммунистической партии и Советского государства, верным соратником, женой и другом В. И. Ленина, взволнуют каждого. Они отражают многогранную жизнь и неутомимую, кипучую деятельность Владимира Ильича, воссоздают с необычайной простотой, задумчивостью и правдивостью живой образ великого вождя, необыкновенно скромного, чуткого и отзывчивого человека. В то же время читатель знакомится с условиями быта Владимира Ильича и его семьи, с его привычками, думами, переживаниями.

Воспоминания Н. К. Крупской особенно ценны еще и потому, что она была не только очевидцем, но и непосредственным участником описываемых ею событий.

А. И. Ульянова-Елизарова. «Воспоминания об Ильиче». М., Политиздат, 1969 г.

В своих мемуарах Анна Ильинична Ульянова-Елизарова — старшая сестра В. И. Ленина, видный деятель Коммунистической партии, профессиональный революционер — в хронологической последовательности рассказывает о жизни и деятельности Владимира Ильича. Непосредственная свидетельница, она с подкупающей искренностью воссоздает семейную обстановку и ту атмосферу, в которой рос и воспитывался Ленин, показывает формирование его мировоззрения и начало революционной деятельности в Казани, Самаре, а затем в Петербурге. Завершаются воспоминания рассказом об отъезде Владимира Ильича в первую эмиграцию. А. М. Коллонтай. «Воспоминания об Ильиче». М., Полит-

издат, 1969 г.

Автор воспоминаний Александра Михайловна Коллонтай работала под руководством В. И. Ленина, часто встречалась с ним. После Октябрьской революции Коллонтай назначается народным комиссаром социального обеспечения (тогда — государственного призрения).

В своих воспоминаниях Коллонтай рассказывает о Владимире Ильиче как о простом, скромном человеке, который, занимаясь делами государственной важности, никогда не забывал о людях с их большими и малыми нуждами, был всегда внимательным, чутким товарищем.

Н. А. Семашко. «Незабываемый образ». Издание второе. М., Политиздат, 1968 г.

Автор книги — первый нарком здравоохранения, член РСДРП с 1903 года, участник революции 1905 г. и Октябрьского вооруженного восстания 1917 года. Впервые встретился Н. А. Семашко с В. И. Лениным в 1895 году. В своих воспоминаниях он рассказывает о жизни Ленина в эмиграции, о деятельности его как главы Советского государства. Особенно тепло вспоминает автор о необыкновенной внимательности и чуткости Ильича к товарищам по борьбе и работе, о его любви к детям.

А. ПОПОВА,
заведующая райбиблиотекой.

Б. СПАССКИЙ — ЧЕМПИОН МИРА



Москва. (ТАСС). Борис Спасский и Тигран Петросян согласились на ничью в 23-й партии шахматного матча на первенство мира. Спасский набрал в итоге 12,5 очка, что принесло ему звание чемпиона мира.

На снимке: Борис Спасский.

Фотохроника ТАСС.

Фельетон

ЗА СЕМЬ ВЕРСТ...

Если житель поселка Пижма решит поехать в районный центр село Тоншаево, его ближайший путь будет таков: от Пижмы до гор. Шахунья — поездом, от гор. Шахунья до с. Тоншаево — автобусом. При этом маршруте 18-километровое расстояние до райцентра «сокращается» до 70 километров.

Однако речь не об этом, к таким поездкам пижемцы за несколько лет постепенно привыкли. Но вот привыкнуть к тому, чтобы в самом поселке от дома к дому добираться через соседние деревни, они почему-то никак не могут.

Непонятливый народ эти пижемцы. Неужели и в самом деле думают, что, например, для того, чтобы подвезти хлеб от хлебозавода до центрального магазина ОРСа леспромхоза, надо ехать по улице Кирова? Нет, так могут думать только крайне наивные люди. Ближайший путь, если вы действительно хотите добраться до места назначения, лежит через деревни Кашеварово и

Трошки. Такой же маршрут ждет и мотоциклиста, легкомысленно вздумавшего проехать из одного конца названной улицы в другой.

Как видно, мудрый был народ в древности, если еще в седую старину предвидел подобную ситуацию и нашел для нее подходящее определение — за семь верст киселя хлебать...

Причем, опыт подвоза хлеба на тракторе «Беларусь» показал, что после дождя и по этому пути без дополнительного гусеничного трактора не всегда проедешь. Поэтому мой совет такой: если нет у Вас личного гусеничного трактора, то от поездки по улицам Пижмы воздержитесь, пусть Вам и позарез нужен этот кисель.

А вся причина в том, что огромные ямы, похожие на кратеры вулканического происхождения, заполненные жидкой массой неизвестного происхождения, стали главными достопримечательностями этой поселка.

Тут я должен успокоить испуганного читателя: не подумай, что на Пижме случилась катастрофа — ожили давно молчавшие вулканы или произошло землетрясение. Все спокойно на Пижме. Даже слишком спокойно. Не от того ли и получился застой в поселковом Совете, конторах Пижемского леспромхоза и Альцевского торфондприятия, руководители которых посылают по дорогам тракторы и автомашины, выбивающие эти огромные ямы, а вот распорядиться засыпать их не удосуживаются?

Федот ДАНИЛОТ.

Редактор
А. В. МАЛЬЦЕВ.

(ТАСС).

Москва. Даже опытный агроном не сумеет точно определить температуру пахотного слоя. А вот прибор, созданный сотрудниками Научно-исследовательского агрофизического института, делает это без труда. Он с успехом используется и на измерении температуры воздуха, росы, а также сельскохозяйственных продуктов. Примечатель-

Ученые — селу

но, что прибор в одном месте, скажем, в парниках, определяет температуру сразу в 50 точках.

И последнее достоинство — термометр «ТЭТ-2-АФИ» (так названа новинка) электрический, легкий и удобный, собран на транзисторах.

Расписание ПАССАЖИРСКИХ ПОЕЗДОВ на лето 1969 г.

№ поезда	Сообщение	ст. Тоншаево		ст. Пижма		ст. Буреполом		ст. Шахунья		замечание
		приб.	отпр.	приб.	отпр.	приб.	отпр.	приб.	отпр.	
264	Горький—Киров	1.49	1.59	2.13	2.17	2.31	2.33	1.23	1.33	ежедневно
263	Киров—Горький	2.02	2.13	1.42	1.45	1.24	1.26	2.30	2.40	ежедневно
188	Москва—Киров	6.00	6.02	6.16	6.18	—	—	5.32	5.42	ежедневно
187	Киров—Москва	23.44	23.46	23.25	23.27	—	—	0.03	0.13	ежедневно
362	Уста—Котельнич	14.34	14.35	14.52	14.53	15.09	15.10	14.06	14.16	ежедневно
361	Котельнич—Уста	9.39	9.40	9.20	9.21	9.02	9.03	10.00	10.08	ежедневно
916	Москва—Пермь	3.40	3.45	4.03	4.44	5.02	5.04	3.07	3.20	ежедневно
915	Пермь—Москва	10.43	10.46	10.05	10.22	9.43	9.45	11.08	11.23	ежедневно
402	Шахунья—Сява	18.55	19.12	—	—	—	—	—	18.26	ежедневно
401	Сява—Шахунья	8.13	8.33	—	—	—	—	9.00	—	ежедневно
160	Симферополь—Н. Тагил	—	—	—	—	—	—	16.12	16.22	ежедневно
159	Н. Тагил—Симферополь	—	—	—	—	—	—	3.23	3.53	ежедневно
162	Москва—Пермь	—	—	—	—	—	—	3.42	3.53	по ос. ук.
161	Пермь—Москва	—	—	—	—	—	—	4.44	4.54	по ос. ук.
152	Новороссийск—Воркута	—	—	—	—	—	—	22.29	22.39	по четным
152	Адлер—Воркута	—	—	—	—	—	—	22.29	22.39	нечетным
151	Воркута—Новороссийск	—	—	—	—	—	—	5.18	5.28	четным
151	Воркута—Адлер	—	—	—	—	—	—	5.18	5.28	нечетным
164	Москва—Междуреченск	—	—	7.16	7.39	—	—	6.35	6.48	по ос. ук.
163	Междуреченск—Москва	—	—	—	—	—	—	7.08	7.18	по ос. ук.
140	Москва—Свердловск	—	—	—	—	—	—	19.36	19.46	ежедневно
139	Свердловск—Москва	7.25	7.27	—	—	—	—	7.44	7.54	ежедневно
172	Москва—Караганда	—	—	—	—	—	—	0.49	1.00	по ос. ук.
171	Караганда—Москва	—	—	—	—	—	—	8.43	8.53	по ос. ук.
132	Адлер—Пермь	—	—	—	—	—	—	2.06	2.16	ср., пт., пн.
132	Адлер—Н. Тагил	—	—	—	—	—	—	2.06	2.16	вт., чт., вс.
131	Пермь—Адлер	—	—	—	—	—	—	11.36	11.46	ср., пт., вс.
131	Н. Тагил—Адлер	—	—	—	—	—	—	11.36	11.46	вт., чт., сб.
126	Брест—Свердловск	—	—	—	—	—	—	14.46	14.56	по ос. ук.
125	Свердловск—Брест	—	—	13.56	13.59	—	—	14.34	14.44	по ос. ук.
88	Москва—Пермь	—	—	—	—	—	—	6.15	6.26	ежедневно
87	Пермь—Москва	—	—	—	—	—	—	23.16	23.26	ежедневно
70	Новороссийск—Воркута	—	—	—	—	—	—	20.19	20.29	по ос. ук.
70	Новороссийск—Свердловск	—	—	—	—	—	—	20.19	20.29	по ос. ук.
69	Воркута—Новороссийск	—	—	—	—	—	—	10.50	11.00	по ос. ук.
69	Свердловск—Новороссийск	—	—	—	—	—	—	10.50	11.00	по ос. ук.
68	Новороссийск—Воркута	—	—	—	—	—	—	4.03	4.13	по ос. ук.
67	Воркута—Новороссийск	22.09	22.40	—	—	—	—	22.58	23.08	по ос. ук.
262	Горький—Киров	15.28	15.29	15.43	15.44	16.01	16.02	—	—	по ос. ук.
261	Киров—Горький	12.31	12.33	12.09	12.11	11.49	11.50	—	—	по ос. ук.
80	Одесса—Свердловск	—	—	—	—	—	—	14.46	14.56	четным
79	Свердловск—Москва	—	—	—	—	—	—	14.34	14.44	четным

УСЛОВНЫЕ СОКРАЩЕНИЯ: приб., отпр. — время прибытия и отправления поездов, поезда следуют: по ос. ук. — по особому указанию (при увеличении пассажиропотока), четным — по четным числам, нечетным — нечетным числам, ср. — по средам, пт. — пятницам, пн. — понедельникам, вт. — вторникам, чт. — четвергам, вс. — воскресеньям, сб. — субботам.

НА СТАНЦИИ ШАХУНЬЯ ПРОИЗВОДИТСЯ ПРЕДВАРИТЕЛЬНАЯ ПРОДАЖА БИЛЕТОВ.

МОСКОВСКИЙ ПУШНО-МЕХОВОЙ ТЕХНИКУМ РОСПОТРЕБСОЮЗА

объявляет прием учащихся на 1969—1970 учебный год на дневное и заочное отделения по специальностям: товароведение животного и пушно-мехового сырья, товароведение сельскохозяйственных продуктов, охотоведение и звероводство (только на дневное отделение).

Срок обучения на дневном отделении на базе 8-летнего образования — 2 года 10 месяцев, на базе средней школы — 1 год 10 месяцев; на заочном отделении после окончания 8 классов — 4 года, после средней школы — 2 года.

Прием заявлений: на дневное отделение от поступающих с 8-летним образованием — с 1 июня по 31 июля, со средним образованием — с 1 июня по 15 августа; на заочное отделение от всех поступающих — с 3 мая по 10 августа.

Заявления подаются на имя директора техникума с указанием отделения, специальности и с приложением следующих документов: 1. Свидетельства или аттестата об образовании (в подлиннике). 2. Автобиографии. 3. Медицинской справки по форме № 286. 4. Трех фотокарточек (снимки без головного убора) размером 3х4 см. 5. Заверенной выписки из трудовой или колхозной книжки (при наличии стажа работы).

Вступительные экзамены проводятся по предметам: при поступлении на 1 курс (на базе 8-летней школы) по русскому языку (диктант) и математике (устно); при поступлении на старшие курсы (на базе средней школы) по русскому языку и литературе (сочинение) и химии.

Поступающие на дневное отделение являются на экзамены в техникум к 1 августа по вызову. Поступающие на заочное отделение сдают вступительные экзамены в техникум или по разрешению техникума в ближайшем к месту жительства среднем специальном учебном заведении.

Учащимся дневного отделения предоставляется общежитие, хорошо успевающим выплачивается стипендия.

Адрес техникума: г. Сходня Химкинского района Московской области, ул. Октябрьская, д. 30 «а».

Утерянную полнопайную членскую книжку за № 31010, выданную Охтарским сельпо на имя Вершининой Антонины Павловны, считать недействительной.

Партийная организация, правление колхоза «Коммунар» выражают соболезнование колхознице артели Анне Васильевне Томаровой по поводу кончины ее мужа
ТОМАРОВА
Леонтия Васильевича.