

Тоншаевский КОЛХОЗНИК

Орган Тоншаевского РК КПСС и районного Совета депутатов трудящихся Горьковской области

№ 68 (3498)
Год издания XXXII

ЧЕТВЕРГ, 5 июня 1969 года

Цена 2 коп.

ХОД СЕВА

Первая графа—план сева льна-долгунца, вторая—выполнено, третья—план посадки картофеля, четвертая—выполнено (в гектарах).

Колхозы				
«Малокаменский»	100	100	100	12
«Путь Ленина»	55	55	66	22
Имени Тимирязева	65	60	60	20
Имени Ленина	120	110	100	65
Имени Свердлова	100	77	65	24
Имени Кирова	120	90	90	42
«Коммунар»	115	81	110	45
«Колос»	56	39	56	—
«Организатор»	40	22	30	—
«Красная нива»	60	30	50	8
«Ир-Жара»	40	15	40	—
«Путь к коммунизму»	37	—	40	—
«Герой труда»	60	—	60	20
Совхозы				
«Вякшенерский»	140	140	120	30
«Ошминский»	200	149	120	53
«Прогресс»	150	35	115	15
Итого по району	1458	1003	1216	356

★ ★ ★

Стоит прохладная погода, однако у земледельцев района время горячее. Идет самый ответственный период весеннего сева—сев льна и посадка картофеля.

Затянувшиеся дожди сильно тормозят проведение полевых работ. И если на 1 июня колхозы и совхозы района зерновые посеяли 101 процент к плану, то льна посеяно 68,7 процента, картофеля посажено 29,2 процента к плану.

Явление тревожное. Если в прошлом году на первое июня все посевные работы

в районе были закончены, то в этом году даже зерновые еще не досеяны в пяти колхозах («Герой труда», «Ир-Жара», «Колос» и другие).

Не начали сев льна колхозы «Путь к коммунизму» и «Герой труда».

Промедление с севом льна-долгунца весной, как правило, оттягивает время его уборки. В конечном итоге упускаются лучшие сроки обработки его, расстил и подъем. Потому в эти 2—3 дня лещ должен быть посеян.

Поздняя весна с обильными дождями осложнила работы и на посадке картофеля. Лучшие сроки посадки упущены. Сейчас картофелеводам следует проявить высокую организованность, чтобы текущая неделя стала решающей на посадке этой важной культуры.

Чтобы наверстать упущенное, на части площадей под картофель в ряде колхозов видимо, придется отказаться от традиционного внесения навоза или торфокомпостов. Надо сажать картофель с внесением полных доз минеральных удобрений.

Серьезное внимание должно быть обращено и на густоту посадки клубней. На каждый гектар должно высаживаться не менее 50 тысяч клубней при высоком качестве работ.

В этом залог будущего урожая.

В. МАРАЕВ,

главный агроном производственного управления сельского хозяйства.

Вести с полей

На площади 60 гектаров завершили сев льна земледельцы колхоза имени Тимирязева. Сейчас в хозяйстве идет посадка картофеля. Эту работу выполняет посадочный агрегат механизатора Алексея Максимо-вича Вершинина.

П. БЕРЕЗИН.

В КОЛХОЗЕ «Коммунар» занято картофелем 57 гектаров. Наиболее организованно проходит посадка в Евстроповской бригаде, где бригадиром Павел Андреевич Евстропов.

Ю. ЕВСТРОПОВА,
бухгалтер колхоза
«Коммунар».

КАК ПРОХОДИТ КОНКУРС

Производственное управление сельского хозяйства в марте текущего года объявило конкурс на лучшую молочно-товарную ферму по санитарной культуре. Цель конкурса — добиться высокой культуры производства молока на всех молочно-товарных фермах.

Задача осуществимая. И это хорошо поняли работники животноводства. Сейчас они активно включились в борьбу за право называться коллективом лучшей фермы района.

Особенно большая работа в этом направлении проводится в коллективах ферм колхозов имени Кирова, «Путь Ленина», «Малокаменский», а также на некоторых фермах совхоза «Ошминский».

На молочно-товарных фермах колхоза имени Кирова теперь чистота и порядок. Навоз здесь убирают задолго до начала дойки. Это устранило одну из основных причин — бактериальную

обсемененность молока. Каждая пятница на Зотовской ферме — санитарный день. В этот день делается генеральная уборка помещений, т. е. моются или протираются окна, обметаются стены и потолки.

Чистка коров производится ежедневно.

Такому повороту дела предшествовала большая организационная работа среди доярок Зотовской фермы. Нина Александровна Безденежных (зав. фермой) разработала твердый распорядок дня, где предусматривались главные элементы санитарной культуры. На ферме правильно проводится подготовка коров к доению, соблюдаются правила приемки молока и правила его хранения.

Значительные мероприятия по внедрению санитарной культуры в производство молока проводятся и на Ошарской ферме.

Обе фермы колхоза имени Кирова стали неузнаваемыми. Доярки и Зотовской и Ошарской ферм борются за создание таких санитарных условий, при которых бы можно было производить молоко только первой группы.

Хорошо поставлена работа по внедрению санитарной культуры и на Лазарцевской молочно-товарной ферме колхоза «Путь Ленина». Животноводы прикладывают немало усилий к тому, чтобы занять первое место в конкурсе. На ферме царит порядок. В ближайшее время будет приведена в санитарное состояние и территория фермы.

Принимают необходимые меры по введению культуры производства на молочных фермах и животноводы колхозов имени Ленина, «Малокаменский».

Внедрение санитарной культуры на фермах стало возможным потому, что этому вопросу в названных хозяйствах уделяют много внимания как их руководители, так и партийные и профсоюзные организации.

Пусть же будет так на всех фермах колхозов и совхозов района!

Н. МИХАЛИЦЫН,
директор головного молочно-завода.

В. КАЛЯПИН.

Чей район впереди

Тоншаевский район	Шахунский район
Выполнение плана продажи государству продуктов сельского хозяйства на 1 июня 1969 года (в процентах).	полугодового
73,1	мясо 81,3
70,2	молоко 76,4
75,5	яйцо 65,9
34,3	шерсть 43,7
Получено молока от каждой коровы (в кг.)	
739	762

СОРЕВНОВАНИЕ КОЛХОЗОВ И СОВХОЗОВ

по продаже государству продуктов животноводства. Данные на 1 июня 1969 года. Первая графа—продано молока, вторая—мяса, третья—яиц, четвертая—шерсти (в процентах к плану).

Колхозы				
«Путь Ленина»	106	74	63	—
Имени Кирова	94	58	—	—
«Колос»	82	88	—	21
Имени Тимирязева	80	78	—	20
«Коммунар»	78	93	—	—
Имени Ленина	75	97	—	13

«Организатор»	71	128	—	17
«Красная нива»	69	56	—	2
«Малокаменский»	67	80	90	40
«Путь к коммунизму»	62	78	—	—
Имени Свердлова	57	27	—	19
«Герой труда»	48	64	—	—
«Ир-Жара»	25	53	—	—

Совхозы				
«Ошминский»	69	85	—	7
«Прогресс»	68	96	—	123
«Вякшенерский»	51	61	—	45
Итого по району	70	73	75	34

ЧТО ЭТО? СЛУЧАЙНОСТЬ?..

В здании конторы сельхозартели имени Свердлова на видном месте красуется плакат:

«Труженики сельского хозяйства! Боритесь за успешное выполнение заданий пятилетки! Повышайте производительность труда, снижайте себестоимость продукции земледелия и животноводства!»

Слов нет: призыв нужный и своевременный.

Как же включились колхозники в социалистическое соревнование? Как начали они борьбу за урожай и за высокие привесы скота?

Если судить по тому, что пришлось видеть нам своими глазами, то можно сделать вывод: напряжение и энтузиазм в работе у свердловчан не всегда в избытке. Еще не в полную силу работают они се-

годня на севе, не используют тех возможностей, которые имеются в колхозе в области животноводства. Вот конкретные примеры, говорящие о полной безответственности некоторых руководителей и специалистов хозяйства, о том, что страстный призыв остается таковым лишь на бумаге. 30 мая во Втюринской бригаде должны были начать сев льна. Площадь под эту культуру была подготовлена накануне. Однако тракторист Н. А. Втюрин в поле выехал лишь в 10 часов и притом не проверил, исправна ли его сеялка.

Приехал на место. Бригадир Втюринской бригады В. П. Виноградова хотела было установить норму посева, но тут выяснилось, что высевной механизм сеялки не работает.

Начали искать причины. Оказалось: из строя вышел рабочий вал сеялки.

Сеялку отцепили. Тракторист вместе с сеятелем на тракторе поехали искать запасные детали.

Не могу сказать, успели ли механизаторы установить норму посева до начала дождя, но то, что в этот день не удалось агрегату Втюрина засеять льном и гектара—это точно.

Почему льняная сеялка оказалась неисправной, тогда как в сводке она числилась к севу подготовленной? На этот вопрос должен ответить механик колхоза.

На Петровской ферме колхоза имени Свердлова содержится 45 телят 1969 года рождения. По словам некоторых

бухгалтерских работников и самой телятницы Е. Д. Втюриной выходит, что эти телята-откормочники. Далеко не похожи они на таковых. Заморенные, некоторые из них больные.

— Почему же так, Екатерина Денисовна? — спросил я телятницу.

Оказывается, что целыми десятидневками животные не получают тех кормов, которые им «причитаются» по рациону кормления. Сено им выдается грубое, полугнидое, посылку завозят нерегулярно.

Я привел два факта, которые говорят, что руководители колхоза имени Свердлова и партийная организация этого хозяйства в чем-то не доработали, чего-то не досмотрели. Было бы хорошо, если бы эти факты не имели дальнейшего продолжения.



★ ★ ★
Лениниана художника Д. А. Налбандяна

Большое место в творчестве народного художника Армянской ССР Д. А. Налбандяна занимает ленинская тема. Он создал ряд полотен и рисунков, посвященных великому вождю пролетариата.

На снимках: рисунок «Ходоки у В. И. Ленина», картины — «В. И. Ленин в Горках», «В. И. Ленин и народ», «В. И. Ленин и А. М. Горький среди рыбаков на острове Капри». Фотохроника ТАСС.



КАКИМ БЫЛ ЛЕНИН

В парикмахерской

Один рабочий, некто Григорий Иванов, приехал по делам службы в Кремль.

Он приехал из Питера сдавать в кремлевский склад оружие — винтовки, шашки, пистолеты, револьверы и разные огнестрельные припасы.

И вот он выполнил эту свою задачу и со спокойной душой гуляет по Кремлю — мечтает где-нибудь тут увидеть товарища Ленина, на которого он давно хотел посмотреть.

Но он нигде Ленина не встретил и в плохом настроении зашел в кремлевскую парикмахерскую. Думает: «Постригусь и побреюсь, чтоб в аккуратном виде вернуться домой».

Вот он заходит в кремлевскую парикмахерскую. И занимает свою очередь.

А народу в парикмахерской много. Два мастера стригут и бреют. А посетители ожидают.

Григорий Иванов в грустном настроении сидит в этой парикмахерской минут двадцать. И все время жалеет, что нигде не встретил Ленина.

Вдруг открывается дверь, и входит новый посетитель. И тут все видят: это пришел Владимир Ильич Ленин — Председатель Совета Народных Комиссаров.

И тогда все, которые были в парикмахерской, встают и говорят:

— Здравствуй, товарищ Ленин!

Наш рабочий Григорий Иванов тоже здоровается и, улыбаясь от счастья, смотрит на товарища Ленина, хочет получше его запомнить, чтобы потом рассказать другим об этой встрече.

Между тем товарищ Ленин тоже со всеми здоровается и говорит:

— Ну, кто последний ожидает?

Все удивились, что Ленин так спросил. И все подумали: «Это нехорошо, если Ленин будет ждать очереди. Он глава правительства, и ему каждая минута дорога».

И тогда все, которые были в парикмахерской, перебивая друг друга, говорят Ленину:

— Владимир Ильич, это неважно, кто последний. Сейчас освобождается кресло у мастера, и мы просим вас занять это место без очереди.

Ленин говорит:

— Благодарю вас, товарищи. Но только это не годится. Надо соблюдать очередь и порядок. Мы сами создаем законы и должны выполнять их во всех мелочах жизни.

И с этими словами Ленин берет стул, садится, вынимает из кармана газету и начинает ее читать.

Тогда встает со стула наш рабочий Григорий Иванов и, сильно волнуясь, говорит товарищу Ленину:

— В аккурат сейчас подошла моя очередь. Но я скорей соглашусь остаться небритым в течение пяти лет, чем я заставлю вас ожидать. И если вы, товарищ Ленин, не согласитесь нарушать порядок, то я имею законное право уступить вам свою очередь, с тем, чтоб занять последнюю вашу.

И все, которые были в парикмахерской, сказали:

— Он хорошо и правильно говорит.

И парикмахерские мастера, щелкнув ножницами, тоже сказали:

— Владимир Ильич, придется сделать, как предложил рабочий.

И тогда Ленин улыбнулся. И все увидели, что он не хочет обидеть рабочего и не хочет огорчить мастеров и посетителей.

Ленин прячет газету в карман и сказал «Благодарю», садится в кресло.

И все смотрят, как парикмахер осторожно и вежливо его бреет.

И все смотрят на товарища Ленина и думают: «Это великий человек! Но какой он скромный».

Но вот мастер кончил работу. И Ленин вышел из помещения, всем сказав:

— До свидания, товарищи. Благодарю вас.

Мих. ЗОЩЕНКО.

ДАРЫ МУЗЕЮ ИЛЬИЧА

Когда женщина развернула сверток, сотрудники Центрального музея В. И. Ленина не могли скрыть своего восхищения. Перед ними лежал превосходно выполненный большой портрет Владимира Ильича. Его связала из шерсти обычным крючком москвичка — домохозяйка Евгения Матвеевна Гричка. Она сама изготовила нитки и окрасила их в 10 ярких, красивых цветов. Целый год мастерица трудилась над изображением вождя.

— Это, безусловно, уникальное произведение, — сказал корреспонденту ТАСС заведующий отделом музея А. П. Максимов.

Е. М. Гричка попросила дирекцию музея принять портрет Владимира Ильича Ленина как ее скромный дар в честь 100-летия со дня рождения вождя.

В тот же день в музей пришел 70-летний пенсионер. В недавнем прошлом рабочий одного из столичных предприятий Алексей Александрович Тернов. Он принес с собой искусно сделанный макет Мавзолея В. И. Ленина, который создавал в течение двух лет. Десятки раз пожилой москвич появлялся на Красной площади, запоминая каждую деталь Мавзолея.

Оба подарка, являющихся одним из бесчисленных проявлений нескрываемой любви трудящихся к великому вождю, только что включены в фонды Центрального музея В. И. Ленина.

(Корр. ТАСС).

Из-за рубежа
ПЕСНЯ О ЛЕНИНЕ

Об этой песне я узнал еще в Варшаве. Но для того, чтобы услышать ее там, где она родилась, надо было побывать в небольшом местечке Белый Дунаец близ города Закопане, который славится как «жемчужина польских курортов».

Жители Закопане справедливо, гордятся не только красотами, но и славными революционными традициями своего 26-тысячного города. В 1906 году здесь состоялся V съезд социал-демократии Королевства Польского и Литвы, а несколько лет спустя здесь, в Польше, неподалеку от Закопане, в Поронине, жили и работали Владимир Ильич Ленин и Надежда Константиновна Крупская...

В одном из домов Белого Дунайца мне удалось присутствовать на импровизированном концерте. Молодые девичьи голоса мягко и задумчиво пели:

Наш Белый Дунаец
Находится близ Поронина.
Сюда со всего света
Приезжают к Ленину.
Ленин у нас жил
И планы составлял,
Чтобы над головами
Паны не хозяйничали.

Девушки — солистки Подгальского ансамбля художественной самодеятельности, хотя и живут в Закопане, Новом-Тарге, Поронине, собираются всегда здесь в Белом Дунайце, «у Ленина», как они говорят. И каждое свое выступление начинают с песни о Ленине.

Подгальский ансамбль в Белом Дунайце под художественным руководством Софьи Соляжовой насчитывает 38 солистов. Ему всего лишь 10 лет, а известен он во всей Польше.

Короткий концерт близится к концу. Звучит еще одна песня:

«Мы собрали урожай,
Все сдадим до зернышка.
Пусть рабочий наш
Имеет горы хлеба...»

...Мелодичную песню о Ленине я то и дело вспоминал на обратном пути в Варшаву, песню, которая родилась в народе, в тех местах, где Ленин разрабатывал планы, чтобы навсегда ликвидировать эксплуатацию человека человеком.

Закопане — Варшава.
В. КУЗНЕЦОВ,
корреспондент ТАСС.

Подготовка к великому юбилею

Стокгольм. (ТАСС) Союз обществ «Швеция—СССР» наметил обширную программу подготовки к празднованию в Швеции 100-летия со дня рождения В. И. Ленина. В Стокгольме и других городах страны будут прочитаны лекции на темы: «Ленинизм сегодня», «Ленин и национально-освободительное движение», «Ленин и рабочее движение в северной Европе» и ряд дру-

гих. Намечено провести ленинскую неделю, во время которой будет организован просмотр фильмов, а также проведены выставки, посвященные В. И. Ленину.

Совместно с родственными организациями Норвегии и Дании Союз обществ «Швеция—СССР» подготовит монографию о пребывании В. И. Ленина в северных странах Европы.

В итальянском журнале

Рим. (ТАСС). На обложке журнала четко выделяется

портрет В. И. Ленина, над ним плакатными буквами времен Октябрьской революции — лозунг по-русски: «Власть—Советам, мир—народам, земля — крестьянам». Так выглядит обложка июньского номера журнала «Реальта Советика», начавшего публикацию биографии В. И. Ленина. Материал богато иллюстрирован. Публикация рассчитана на несколько номеров журнала и должна быть завершена к концу нынешнего года.

Улучшением лугов и пастбищ заниматься разумно

Нечерноземная полоса занимает огромное пространство от Балтийского моря до Тихого океана, охватывая свыше половины (54 процента) всей территории Советского Союза. Здесь на привольных пойменных лугах Вологодской, Горьковской, Ярославской и других областей сложились крупные районы маслоседел и сыроварения.

В общей площади сельскохозяйственных угодий нечерноземной полосы природные кормовые угодия занимают до 40 процентов, а в ряде областей их больше, чем пахотных земель. Здесь сосредоточено 48 млн. га луговых сенокосов и пастбищ, из них около 27 млн. га в европейской части.

Почему же при таком обилии луговых земель в некоторых хозяйствах не хватает корма животным на зимостойловый период, а некоторые хозяйства везут по дорогой цене солому из юго-восточных областей? Почему из года в год скот пасется в лугах, где часто за день коровы набирают корма лишь на поддержание жизни, тратя много сил на переходы? Почему зачастую скот пасут на стерне убранных хлебов, задерживая своевременную обработку полей и

снижая тем самым урожай последующих культур?

Винной тому — запущенность лугов и пастбищ в колхозах и совхозах, бесхозяйственное к ним отношение: они зарастают кустарником и лесом, заболочиваются, покрываются кочками, на них преобладают малощенные сорные и вредные травы. Поэтому, чтобы избежать вышеуказанного, дальше вести так лугопастбищное хозяйство нельзя. Луговые земли нужно использовать также производительно, как и пашню. Они сторицей вознаградят вложенные средства и труд, в них дремлют накопленные веками запасы почвенного плодородия.

Мартовский (1965 г.) Пленум ЦК КПСС уделил особое внимание развитию сельского хозяйства в густонаселенных районах нечерноземной полосы. Он поставил задачу в короткий срок поднять культуру земледелия и продуктивность животноводства, чтобы удовлетворить запросы населения в продуктах сельского хозяйства.

Главной отраслью сельского хозяйства этой зоны признано молочное животноводство. Основным источником пастбищного корма и сена должны служить культурные сенокосы и

пастбища. XXIII съезд КПСС одобрил решение мартовского Пленума ЦК КПСС. Первый после съезда майский (1966 г.) Пленум ЦК КПСС был посвящен вопросам мелиорации земель и повышения культуры земледелия. В нечерноземной зоне наряду с осушением предусмотрено улучшение природных сенокосов и пастбищ на площади 9 млн. га.

Мощными экономическими рычагами в решении этой задачи должны были стать хозяйственный и внутрихозяйственный расчет, прибыль, материальная заинтересованность работников, правильная организация труда в луговодстве.

Перед нашей ММС стоят большие задачи по укреплению кормовой базы района, которая будет способствовать повышению продуктивности животноводства. За два года существования ММС проведена некоторая работа по улучшению лугов. В 1967 году при плане 470 га сдано в эксплуатацию 490 га, а в 1968 году при плане 640 га сдано всего 321 гектар. Это объясняется тем, что в настоящее время остались луга, которые сильно заросли и требуют почти сплошной корчевки.

Колхозы и совхозы увлеклись коренным улучшением лугов и не хотят заниматься поверхностным улучшением пастбищ. Такая однобокость неправильна. Наряду с коренным улучшением лугов не нужно забывать о поверхностном улучшении лугов и пастбищ. Такое явление наблюдается в колхозе имени Ленина и совхозе «Ошминский».

Недостатком в нашей работе является то, что мы не сдаем гектар полноценным, не соблюдаем полного комплекса агротехнических мероприятий. Чтобы каждый гектар был пригодным для пользования, его нужно производить и вносить удобрения. Тоншаевская ММС не имеет комплекса машин для известкования и внесения удобрений, а «Сельхозтехника» считает эту работу не своей. Эту ошибку можно исправить, дав комплекс машин, извест и удобрение ММС. Недостатком в нашей работе является и то, что мы не смогли приступить в мае к улучшению лугов, так как колхозы дают заявки на выполнение этой работы лишь после сенокоса и, конечно, выполнить план за 1,5—2 месяца невозможно. Правильно подходит к этим вопросам колхоз имени Кирова, «Красная нива», «Колос» и ряд других.

Перед колхозами и совхозами очень серьезно нужно поставить вопрос семеноводства, ММС дано указание не производить работы в колхозах и совхозах, не имеющих семян, но колхозы все же плохо заботятся о семенном материале.

В нашем районе колхозы «Коммунар» и имени Ленина считаются семеноводческими, но только на бумаге. Даже сами себя они не обеспечивают семенами, не говоря уже о том, чтобы продавать их другим хозяйствам. А без правильно поставленного семеноводства лугопастбищных трав и без комплекса всех агротехнических мероприятий высоких урожаев трав нам не получить.

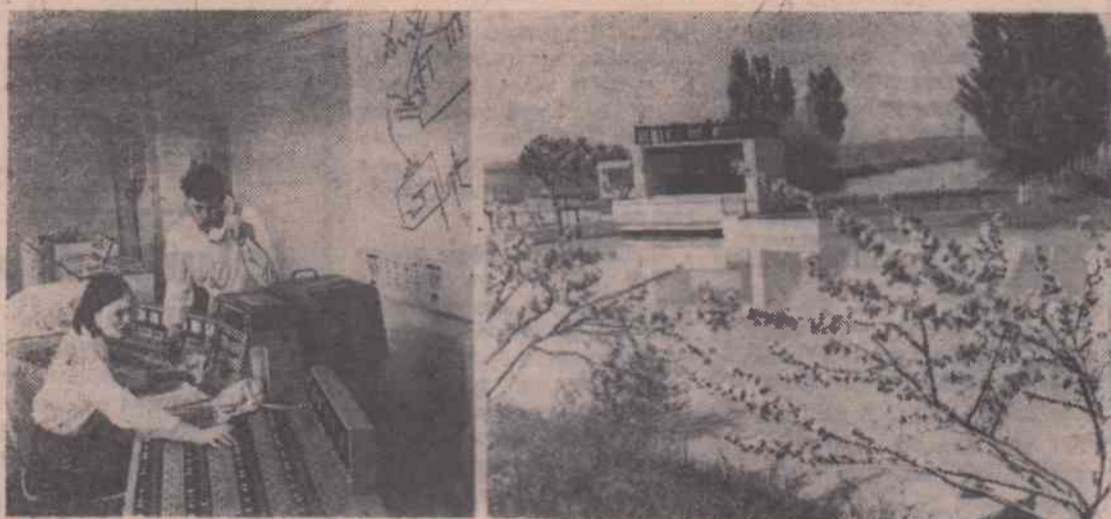
С 1965 года государство взяло на себя расходы на составление проектно-сметной документации, строительство

внутрихозяйственных осушительных систем, раскорчевку леса и кустарника и другие культурно-технические работы, а также на торфование и изготовление минеральных почв. Денежные средства нужно расходовать умело, чтобы на каждый рубль затрат получать наибольшую отдачу в виде дополнительной продукции. Поэтому управляющие отделениями совхозов, бригады кормовых или комплексных бригад колхозов должны уметь правильно выбрать участки для коренного улучшения и освоения лугов под пастбища и сенокосы. При выполнении этих работ агрономы, как технологи производства, должны производить еженедельный контроль за качеством проводимых работ.

Нельзя мириться с таким положением, когда в колхозах не подсчитывают экономическую эффективность мелиоративных работ. Учет затрат на улучшаемые луга, которые производит ММС, у нас есть, а те затраты, которые несет колхоз (сюда входит стоимость семян, посев, уборка и оприходование этих кормов) не учитываются. ММС не в состоянии вести такой учет, хотя меры принимались и принимаются. Плановому отделу и бухгалтерии управления сельского хозяйства следует вплотную взяться за эту работу. Учет затрат неплохо налажен только в колхозах «Красная нива» и «Путь Ленина».

Все колхозы и совхозы района, желающие улучшить пастбища и сенокосы, рассчитывают только на государственные средства и технику ММС, хотя работы можно расширить и ускорить темпы приведения в культурное состояние выродившейся природной кормовой площади, используя возможности, имеющиеся в хозяйствах. Каждое хозяйство в состоянии приобрести дисковую борону, фрезу, тяжелый каток, а тракторный парк в колхозах вполне позволяет заниматься и мелиорацией.

Л. ЛЕВАШОВ,
директор ММС.



Краснодарский край. В нынешнем году намечается выполнить работы по автоматизации и телемеханизации крупнейшей в крае Петровско-Анастасиевской оросительной рисовой системы. В частности, уже осуществлено дистанционное управление насос-

ными станциями. Автоматика позволила высвободить 120 человек и использовать их на других работах. Приборы указывают на уровень воды в системе и оросительных каналах, следят за работой механизмов. Петровско-Анастасиевская система снабжает во-

дой 8 рисосеющих хозяйств с площадью плантаций в 33 тысячи гектаров. На снимках: диспетчерский пункт оросительной рисовой системы. Гидроузел № 3. Фото Е. Шулепова. Фотохроника ТАСС.

Советы специалиста

По сообщению пунктов службы прогноза, на полях и в садах области появились сельскохозяйственные вредители и болезни. На многолетних травах обнаружены клубеньковые долгоносики и клеверный семяед; откладывают яйца листовые люцерновые слоники, отродились личинки люцернового клопа.

Прохладная погода сдерживает их активность, но с наступлением теплой погоды они могут, если не принять соответствующих мер, причинить серьезные повреждения клеверу и люцерне.

Для обработки семян используют в основном препараты вофатокса, полихлорпипина, хлорофоса и метафоса.

Если семена обработаны или будут обрабатываться дустами ДДТ или гексахлорана, то солому с этих участков скармливать скоту категорически запрещается.

Вторую обработку этими же ядохимикатами необходимо провести перед бутонизацией

или в начале ее.

От того, как сумеют хозяйства уничтожить вредителей на семенниках трав, будет зависеть и судьба урожая гороха и вики. А переселение долгоносиков на их всходы началось в третьей декаде мая. Поэтому сейчас следует обследовать все участки и при необходимости обработать их.

С целью сохранения полезных насекомых и экономии ядохимикатов на больших массивах лучше проводить опыливание или опрыскивание краевых полос шириной 40—50 м, используя полихлорпипин (на гектар 2—3 кг) или 20-процентную эмульсию метафоса (1,5—2 кг), или дусты гексахлорана, или метафоса (15—20 кг).

В конце первой декады июня на посевах гороха начнет переселяться тля. Против нее рекомендуем применять рогор в концентрации 0,2 проц., антио—0,15—0,2 проц., метафос и полихлорпипин в 1-процентной концентрации.

Яровые зерновые повреждает полосатая хлебная блоха. Начался лет шведской мухи. В борьбе с этими вредителями всходы яровой пшеницы, ячменя и овса до появления 3 листа следует опылить 12-процентным дустом гексахлорана или ДДТ, или дустом метафоса, или провести опрыскивание препаратом антио.

Всходы сахарной свеклы заселяются блохой, которая особенно будет опасна с наступлением сухой и жаркой погоды. Ранние всходы льна повреждает льняная блоха. В борьбе с этими вредителями хорошие результаты дает дуст гексахлорана, метафоса и полихлорпипина.

В совхозах пригородной зоны отмечают выпадения огурцов от корневых гнилей. Для того, чтобы предотвратить распространение этого заболевания, необходимо строго соблюдать водно-температурный режим, не загущать посадки, чаще применять внекорневые подкормки микроэлементами,

содержащими медь и бор, поливать растения подогретой водой, своевременно подсыпать свежую землю, смешанную с торфом, проводить подкормки куриным пометом.

В садах появились личинки тлей, медяниц, плодовых клещей, гусеницы кольчатого и непарного шелкопряда, листовертки.

Летают крыжовниковая огневка и крыжовниковый пилильщик. На опавших перезимовавших листьях созревают споры парши. При наступлении теплых дней и выпадении осадков начнется заражение яблонь и груш этой болезнью.

Учитывая, что в этом году плодоносящие деревья вышли после зимовки ослабленными, вредители и болезни будут представлять большую угрозу.

Поэтому в садах, где нельзя обойтись без химических средств, необходимо сразу после цветения провести опрыскивание комбинированным составом 1-процентной бордоской жидкостью с 30-процентным смачивающимся порошком ДДТ, или препаратами хлорофоса, метафоса, антио или ро-

гора, добавляя против парши цинеб. Смешивать препараты рогор или антио с бордоской жидкостью нельзя.

Перед обработкой надо тщательно осмотреть каждый участок на наличие этих насекомых. Например, всем известно, что тлевые «коровки» и их личинки охотно поедают тлю, помогают им и личинки мух сирфид, трихограмма откладывает яйца в яйца яблоневой плодовой гнильницы, у кольчатого шелкопряда много наездников, они заражают также яйца, и тогда из яиц выходят не гусеницы, а вылетают полезные насекомые. Вот их-то и следует всяческими способами сохранять в природе.

При работе с ядохимикатами соблюдайте меры предосторожности. Особенно оберегайте пчел.

Г. МЕЛЬНИКОВА,
зав. сектором службы прогнозов областной станции защиты растений.
Газета «Горьковская правда» от 31 мая 1969 года.
Перепечатано с сокращениями и некоторыми изменениями.

УХОД ЗА ПОСЕВАМИ



Наш календарь

6 июня исполняется 170 лет со дня рождения гениального русского поэта Александра Сергеевича Пушкина. Его творчество, проникнутое духом свободы, светлой любви к Родине, высокого гуманизма, верой в могучие творческие силы народа пользуется в нашей стране огромной любовью. За годы Советской власти издано 120 миллионов экземпляров пушкинских книг. Его

произведения выходили 2213 раз на 87 языках.

В знак нерасторжимой связи нашей многонациональной культуры с творчеством великого русского поэта с 1967 года день рождения Пушкина в Советской стране отмечается как Всесоюзный пушкинский праздник поэзии.

На снимках: А. С. Пушкин. Портрет работы О. Кипренского. Пушкинский день поэзии в Михайловском.



Чайковский, Глинка и Моцарт

Отчетный концерт Тоншаевской детской музыкальной школы

Закончился второй учебный год в детской музыкальной школе села Тоншаево. 31 мая юные музыканты выступили в районном Доме культуры с отчетным концертом, который посвятили Международному дню защиты детей.

Свой концерт учащиеся музыкальной школы начали выступлением хора, в исполнении которого прозвучали песни Карамышева «Чей двор лучше» и русская народная песня «Ой по над Водгой». Собранные на концерт, а большей частью это были родители воспитанников музыкальной школы, с большим интересом и вниманием смотрели выступления учащихся.

...Смолкают последние аккорды. Закрывается занавес. Хор кончил свое выступление. Теперь ребятишки показывают, чему научились они во втором учебном году. За фортепьяно садится девчушка в белом крахмаленном фарфучке и с белыми бантами. Руки ее опускаются на клавиатуру инструмента и весь зал завораживает музыка «Вальса» Чайковского. Исполняет его Светлана Михайлина. В детской музыкальной школе она учится с момента ее основания. И, можно сказать, учится успешно. А поет она не только в музыкальной, но и в начальной школе.

На сцене — маленькие балетники Зина Каталова и Лена Кудрявцева. Они исполняют русскую народную песню «Пряха». Зрители провожают их бурными аплодисментами. Лена и Зина учатся в школе второй год. Обе живут в колхозе «Малокаменский». Родители девочек, идя навстречу их стремлению научиться

играть на музыкальном инструменте, научились понимать музыку, создают все условия для успешной учебы.

Очень понравились зрителям выступления Лены Макавеевой, исполнившей на фортепьяно «Танец маленьких лебедей» Чайковского, Нади Лобановой, исполнившей «Польку» Чайкина и других ребят.

Приятное впечатление на собравшихся произвело выступление вокального ансамбля, в исполнении которого прозвучала песня Глинки «Соловушка». Чистые, звонкие детские голоса очень красиво исполнили эту серьезную вещь.

Кстати, надо отметить, что на отчетный концерт были подготовлены произведения серьезные, пользующиеся у любителей музыки неизменным успехом.

— Моцарт. Ария Дон Жуана из оперы «Дон Жуан». Исполняет Валерий Трушков, аккомпанирует Нина Вшивцева, — объявляет конференсье. И в зале тотчас же устанавливается тишина. С затаенным дыханием слушают собравшиеся музыку великого композитора.

В программу отчетного концерта был включен и «Танец кукол» в исполнении участниц танцевальной группы детской музыкальной школы. Очень много на концерте было исполнено народных песен. Так, Наташа Буракова отлично сыграла на фортепьяно русскую народную песню «Кума», а Валя Голикова — украинскую народную песню «Ой, лопнул обруч».

Концерт закончился оперой Гречанинова «Мышкин дом» в исполнении учащихся музыкальной школы.

В том, что учащиеся детской музыкальной школы делают несомненные успехи, большая заслуга директора Е. М. Инюшкина и преподавателей музыки В. К. Груздева, Е. С. Гуцниной и Н. И. Квасовой.

С. АНДРЕЕВА.



„Человек нашего времени“ Конкурс

Человек нашего времени. Твой современник. Он выращивает хлеб, работает на ферме, водит машины, трудится в лесу. Его ты видишь на лесах новостроек, в школе за партой, на клубной сцене и на беговой дорожке стадиона.

Человек нашего времени всюду, где бы он ни работал, претворяет в жизнь великие ленинские идеи, идеи нашей Коммунистической партии. Наши люди и их замечательные дела достойны того, чтобы о них рассказали в газете.

Редакция газеты «Тоншаевский колхозник» объявляет конкурс на лучший очерк, зарисовку, репортаж. Девиз конкурса «Человек нашего времени».

Конкурс посвящается 100-летию со дня рождения В. И. Ленина.

В материалах должны быть показаны конкретные события, конкретные люди и их дела.

В конкурсе установлены четыре премии:

- первая — 20 рублей,
- вторая — 15 рублей,
- третья — 10 рублей,
- четвертая — 5 рублей.

Материалы направляйте в редакцию газеты «Тоншаевский колхозник» с пометкой «На конкурс».

Материалы принимаются с 1 июня по 25 октября 1969 года. Первые итоги будут подведены к 7 ноября 1969 года, после чего конкурс продлится до 15 апреля 1970 года. Во второй раз итоги конкурса будут подведены к 22 апреля 1970 года, к 100-летию со дня рождения В. И. Ленина.

В конкурсе может участвовать каждый читатель нашей газеты.

Рабочие и сельские корреспонденты, ждем ваших писем с материалами.

Международный комментарий

ПЕРВЫЙ ТУР

Франция не спала в ночь на второе июня, с напряжением ожидая результатов первого тура президентских выборов. И когда министерство внутренних дел опубликовало результаты, стало очевидно, что ни один из семи кандидатов на пост президента не получил абсолютного большинства голосов.

В соответствии с конституцией Франции предстоит второй тур выборов — он назначен на 15 июня. В нем примут участие два кандидата, получившие наибольшее число голосов: Жорж Помпиду — представитель правящей партии союз демократов в защиту республики и Ален Поэр — кандидат центристов. За Помпиду подано 44 процента голосов, за Поэра — 23.

А между тем с уст французских и страниц мировой печати не сходит сейчас третье имя. Это Жак Дюкло — кандидат от Французской компартии. За Дюкло проголосовал практически каждый пятый француз. Он набрал 21,4 процента голосов, отстав от Поэра менее,

чем на 2 процента. За Дюкло голосовала трудовая Франция; в «красном поясе» в департаменте Сена-Сен-Дени по числу голосов Дюкло занял первое место (38,6 процента голосов против 33,9 процента, отданных за Помпиду).

Приведенные цифры убедительно говорят, на сколько велико доверие прогрессивной части французского общества к коммунистической партии. Успех левых сил не смог быть закреплен во втором туре выборов из-за раскольнической позиции социалистов, отказавшихся выдвинуть единого кандидата левых.

Кстати сказать, раскольники потерпели жесточайшее поражение. Их кандидат мэр города Марселя Диффер набрал всего лишь 5 процентов общего числа голосов.

Французская компартия, — подчеркнул Генеральный секретарь ФБП Вальдек Роше, — показала себя как главная сила демократии, как великая партия социализма».

О. ПИВОВАРОВ.
(ТАСС).

Экзамены юных

В тысячах школ страны 2 июня звонки позвали выпускников на экзамены. В этом году экзамены сдают более 2 миллионов учащихся 10-х классов, 4 миллиона восьмиклассников. Почти миллион человек отчитывается о своей учебе в вечерних школах рабочей и сельской молодежи.

(ТАСС).

Бесславная миссия

Париж. (ТАСС). Бесславно закончилась серия визитов американского миллиардера Нельсона Рокфеллера в страны Латинской Америки. Президент Венесуэлы Рафаэль Кальдера предложил Н. Рокфеллеру отложить свой приезд в Венесуэлу «до более подходящего момента». Ранее Рокфеллеру пришлось отказаться от намерения посетить Перу: тогда правительство этой страны назвало его визит «несвоевременным». Он вынужден также сократить период пребывания в Боливии с 24 до 3 часов.

Редактор
А. В. МАЛЬЦЕВ.

В течение июня в кварталах 140, 12, 115, 101, 66 Пижемского леспромпхоза будет производиться химическая обработка леса дустом ДДТ против клеща.

Обращаем внимание колхозов, а также частных лиц, что выпас скота, содержание пасек, а также сбор ягод и грибов в этих кварталах запрещается до 7 июля 1969 года.

В село Ошминское требуются пастухи в количестве 3-х человек. Оплата по договоренности. Обращаться в Ошминский сельсовет.

АДРЕС РЕДАКЦИИ:

с. Тоншаево, ул. Центральная, 40. Телефоны: редактора — 0-0; зам. редактора, отдела писем, бухгалтерия и типографии — 0-42; отв. секретаря и отдела сельского хозяйства — 0-26.

Тоншаевская типография
Горьковского облуправления
по печати.
Заказ 347 Тираж 3615

СЯВСКОЕ СПТУ-2

ОБЪЯВЛЯЕТ ПРИЕМ УЧАЩИХСЯ

училище готовит слесарей-автомонтажников (срок обучения 2 года) и электромонтеров сельской электрификации и связи (срок обучения 1,5 года).

В училище принимаются юноши в возрасте 15,5—16,5 лет с образованием 8 классов.

Заявления о приеме подаются на имя директора училища с указанием специальности.

К заявлению прилагаются: 1. Свидетельство об образовании и рождении (подлинник). Лица, достигшие 16-летнего возраста, должны иметь при себе паспорт. 2. Справка о состоянии здоровья. 3. Справка с места жительства, с указанием состава семьи. 4. Три фотокарточки (размер 3х4). 5. Автобиография. 6. Характеристика из школы или последнего места работы. 7. Два конверта с марками (один из них на 10 коп. для заказного письма). 8. Направление предприятия, совхоза, колхоза.

Зачисленные в училище находятся на полном государственном обеспечении.

Прием заявлений с 1 июля по 27 августа 1969 года. Начало занятий с 1 сентября 1969 года.

Адрес училища: Горьковская область, Шахунский район, раб. пос. Сява, СПТУ-2.