

# Тоншаевский КОЛХОЗНИК

ПРОЛЕТАРИИ ВСЕХ СТРАН, СОЕДИНЯЙТЕСЬ!

Орган Тоншаевского РК КПСС и районного Совета депутатов трудящихся Горьковской области

№ 42 (3472)  
Год издания XXXII

СУББОТА, 5 апреля 1969 года

Цена 2 коп.

## Капризам природы противопоставим организованность

Труженики колхоза имени Тимирязева заканчивают подготовку к весеннему севу. Последний трактор ремонтируется в Ошминских мастерских, последняя сеялка „простукивается“ чуткими руками механизаторов.

— В 1968 году наш колхоз одним из первых выехал в поле и в нынешнем году, думаю, никому не уступим первенства. Условия для этого есть, — говорит секретарь партийной организации колхоза, механик В. К. Гребнев.

И он прав. Как бригадир полеводческой бригады убежден, что сев проведем в этом году на высоком уровне. Взять, например, Березятскую бригаду. Как один работают люди в эти дни. Не легко кого-либо выделить из них. Полностью подготовлены у нас семена, запасены минеральные удобрения для подкормки озимых культур, до последнего дня будем вывозить навоз на поля.

Климатические условия складываются не в пользу земледельцев, но колхозники уверены, что смогут выполнить свои социалистические обязательства. Мы наметили получить в этом году не менее 10 центнеров зерна, 140 центнеров картофеля с каждого гектара, добиться устойчивых урожаев льна и сеяных трав.

Вот что думаем сделать для этого в первую очередь. На каждый гектар озимых внесем по 1,5—2 центнера азотных удобрений, почву под картофель удобрим из расчета 40 тонн органических удобрений на гектар, под лен отведем лучшие земли и тоже хорошо удобрим их.

Учитывая, что на урожайности культур сказываются сроки сева, земледельцы решили провести его за 5—6 рабочих дней. На днях в колхозе состоится расширенное партийное собрание, где коммунисты, механизаторы и члены профсоюза рассмотрят свои социалистические обязательства, разработают соответствующие мероприятия с тем, чтобы успешно справиться с намеченными планами. Капризам природы — противопоставим упорный труд.

Известно, что урожай находится в большой зависимости от качества обработки почвы. Механизаторы не пожалуют ни сил, ни времени с тем, чтобы создать условия для благоприятного развития культур. Обеспечить соблюдение агротехнических приемов им по плечу.

В некоторых колхозах района начали подготовку семян к севу, т. е. протравливание. В нашем колхозе этому вопросу тоже ежегодно уделяется внимание. На этот раз, правда, мы несколько запоздали, но в ближайшее время вплотную займемся этим вопросом. Сейчас подбираются люди.

Полеводам бригады, как и всем труженикам колхоза, предстоит большая работа. Это не пугает их, ведь земледельцы с испокон веков привычны к труду, к борьбе с трудностями. Трудности рождают у сильных людей лишь стремление работать настойчивее, с большей отдачей.

А. КАЛЬСИН,

бригадир Березятской бригады колхоза имени Тимирязева.

## Соревнование КОЛХОЗОВ И СОВХОЗОВ

по продаже государству продуктов животноводства на 1 апреля 1969 года. Первая графа — продано молока, вторая — мяса, третья — яиц (в процентах к квартальному плану), четвертая — шерсти (в процентах к полугодовому плану).

### КОЛХОЗЫ

«Организатор»	181	142	—	16,7
«Колос»	177	106	—	—
«Путь Ленина»	170	113	101	—
Имени Ленина	152	117	—	13,5
Имени Тимирязева	120	78	—	19,6
«Коммунар»	114	124	—	—
Имени Кирова	114	71	—	—
«Малокаменский»	107	107	138	32,5
«Путь к коммунизму»	106	106	—	—
«Красная нива»	99	52	—	2,5
«Герой труда»	88	61	—	—
Имени Свердлова	81	29	—	10,2
«Ир-Жара»	68	64	—	—
<b>Итого по колхозам</b>	<b>125</b>	<b>93</b>	<b>132</b>	<b>10,5</b>

### СОВХОЗЫ

«Прогресс»	152	95	—	76,4
«Ошминский»	102	81	—	—
«Вякшенерский»	69	88	—	34,3
<b>Итого по совхозам</b>	<b>102</b>	<b>87</b>	<b>—</b>	<b>26,9</b>
<b>Итого по району</b>	<b>117</b>	<b>86</b>	<b>109</b>	<b>20</b>

## Протравливают семена

Вторую неделю ведут протравливание семян гранозаном в колхозе „Коммунар“. На сегодня здесь обработано 90 тонн овса и 6 тонн льносемян, в чем заслуга В. В. Клешниной, А. Г. Мухачевой и В. С. Клешнина.

Во второй бригаде подготовка семенного материала закончена. На днях эта работа начнется в первой, третьей и четвертой бригадах.

„Ни одного семени не упадет в почву без предварительной обработки“ — такого правила держатся коммунаровцы.

Л. КЛЕШНИНА.

## В СОРЕВНУЮЩИХСЯ РАЙОНАХ

(Данные на 1 апреля 1969 года)

Тоншаевский  
район

Шахунский  
район

Выполнение квартального плана продажи государству продуктов сельского хозяйства на 1 апреля 1969 года.

86,1	мясо	93,2
117,3	молоко	115,6
109,1	яйца	109,4
20,0	шерсть	38,7

(в процентах к полугодовому плану)

Получено молока от каждой коровы (в кг).

393

391

Работники животноводства приложили немало усилий, чтобы повысить продуктивность животноводства. Многие из них соблюдают распорядок дня, ежедневно проводят прогулку скота, тщательно готовят корма к скармливанию. Это видно на примере колхозов «Организатор», «Колос», «Путь Ленина».

В этих хозяйствах животноводство находится в центре внимания руководителей и правлений колхозов. Повседневная забота о повышении продуктивности скота дает положительные результаты. Как видно по данным сводки, названные колхозы выполнили квартальный план по продаже государству молока на 170—181 процент, а мяса на 106—142 процента. Неплохо идут дела в совхозе «Прогресс».

Но если внимательно присмотреться и сравнить данные ЦСУ, то складывается такое впечатление, что во многих хозяйствах района к животноводству относятся спустя рукава.

Да оно и на самом деле так. Если колхозы «Организатор», «Колос», «Путь Ленина», «Малокаменский» и ряд других хозяйств значительно перевыполнили квартальный план продажи государству молока и мяса, то колхозы «Герой труда», имени Свердлова, «Ир-Жара» и совхоз Вякшенерский не выполнили квартальный план ни по одному показателю.

В чем дело, почему в этих хозяйствах низка продуктивность скота? Оказывается, что руководители и специалисты этих хозяйств мало уделяют внимания животноводству.

Приведем такие цифры. В совхозе «Вякшенерский» с Сухоовражской фермы от 180 коров за два месяца текущего года сдано всего 2,5 тонны молока, что составляет по 41 килограмму в день. Директор совхоза В. Г. Окунев и секретарь парткома В. С. Хлыбов редкие гости на фермах. Они мало интересуются положением дел в животноводстве.



Торжественно было в этот день в красном уголке Тоншаевской ММС. Сюда собрались механизаторы. Собрались, чтобы поздравить с 60-летием и проводить на заслуженный отдых С. В. Хомякова. 32 года отдал он работе. Присутствующие, особенно те, которые проработали со Степаном Васильевичем не один деся-

ток лет, тепло благодарили его за тот большой опыт, который передал он им, желали хорошего здоровья и долгих лет жизни. Степану Васильевичу был вручен памятный подарок — телевизор «Рекорд-6».

На снимке: В. Ф. Лебедев (слева) вручает подарок С. В. Хомякову.

Фото Б. Василькова.



# По ленинскому пути

ФОТОРЕПОРТАЖ



Колхоз „По ленинскому пути“ Укмергского района Литовской ССР славится высокой культурой земледелия и животноводства. В прошлом году в кассу хозяйства поступило 870 тысяч рублей дохода. Под руководством кавалера ордена Ленина, депутата Верховного Совета республики коммуниста Юозаса

Кондратаса создан машинно-тракторный парк, введены севообороты. В результате колхоз собирает в среднем по 26,3 центнера зерна с гектара.

За свой труд хлеборобы получают хорошее вознаграждение. За рабочий день им выплачивается в среднем по 5,3 рубля. У всех — благоустроенные дома, в квартирах современная мебель, радиоприемники, телевизоры. Газ на кухне, стиральные машины, пылесосы — уже не новинка для хозяек.



Недавно труженики колхоза обсудили, какими трудовыми подарками встретить 100-летие со дня рождения В. И. Ленина. Они взяли повышенные обязательства: в 1970 году на сто гектаров угодий произвести по 110 центнеров мяса и 650 центнеров молока, в среднем с гектара намечено получить по 27 центнеров зерна.

На снимках: сверху — один из колхозных поселков.

Главный агроном колхоза Э. Криштапонене (слева) и агроном-семеновод С. Рабашаускайте осматривают колосья ячменя. Это наиболее урожайная культура в колхозе. Его здесь намолачивают до 38 центнеров с гектара.



Внизу — председатель колхоза Юозас Кондратас (справа) и инженер Вацловас Римкус проверяют отремонтированную технику.

Справа — с помощью специального агрегата солома измелчивается прямо у скирды.

Фото М. Баранаускаса. Фотохроника ТАСС.

## К 70-ЛЕТИЮ ВЫХОДА в свет книги В. И. Ленина „Развитие капитализма в России“

Ровно 70 лет назад, в начале апреля (в конце марта старого стиля) 1899 года в Петербурге вышла в свет книга В. И. Ленина „Развитие капитализма в России“. Книга была итогом огромной исследовательской работы Ленина, продолжавшейся свыше трех лет. Она была написана Владимиром Ильичом во время сибирской ссылки, в селе Шушенском. В этой работе В. И. Ленин не только завершил идейный разгром народничества, но и разгромил „легальный марксизм“. На рубеже XIX и XX веков „Развитие капитализма в России“ явилось самым значительным после „Капитала“ Маркса творением марксистской теоретической мысли.

Напечатать книгу, находясь в ссылке, было делом исключительно трудным. Помогали родные, товарищи. Владимиру Ильичу пришлось пересылать рукописи в Подольск сестре — А. И. Ульяновой — Елизаровой. Она вела корректуру и

ездила с рукописями в Петербург.

Легально в свет книга вышла под псевдонимом „Владимир Ильин“. Она была напечатана в Петербурге в количестве 2400 экземпляров. Сам Владимир Ильич получил ее в начале мая. „Внешним видом книги я очень доволен, — писал Ленин. — Издана прекрасно...“

Большой по тому времени тираж первого издания разошелся быстро, преимущественно среди передовой интеллигенции, учащейся молодежи, участников рабочих кружков.

В 1908 году вышло в свет второе, значительно дополненное Лениным издание.

За годы Советской власти в нашей стране книга „Развитие капитализма в России“, включая публикацию ее в собраниях сочинений вождя, издавалась 79 раз тиражом 3400000 экземпляров на 22 языках. (ТАСС).

## В честь знаменательной даты

Женева. (ТАСС). Центральный комитет Швейцарской партии труда принял резолюцию о праздновании 100-летия со дня рождения В. И. Ленина. В ходе празднования Швейцарская партия труда, указывается в резолюции, будет уделять особое внимание значению деятельности В. И. Ленина для швейцарского рабочего движения. Центральный комитет поручил руководящему комитету партии разработать конкретные меры для того, чтобы достойно отметить годовщину по всей Швейцарии.

ВЕСТИ С ПРЕДПРИЯТИЙ

### Хорошо помогли

С каждым годом возрастает объем работ у шайгинских лесозаготовителей, возрастет и спрос на рабочую силу. Приходится брать сезонных рабочих. Так пришли поработать на зимний сезон в Шайгинский ДОЗ колхозники сельхозартели имени Кирова Г. Алексеев, А. Аплатов, Е. Алексеев и другие. Решили они помочь деревообрабатывающему заводу в заготовке древесины.

Около трех месяцев бригада молодых парней, которую возглавлял Е. Алексеев, занималась отгрузкой коротья, дров и тарного кряжа. Только за последние 15 рабочих дней этой бригадой было погружено 588 кубометров дров и 126 кубических метров тарника.

Ф. ВАЛИЕВ, старший мастер леса.

# КАК ПОМОЧЬ ПОСТРАДАВШИМ ПОСЕВАМ

Советы агронома

Зима нынешнего года была характерна малым снежным покровом и сильными, устойчивыми морозами на всей территории нашей области. Это создало тяжелые условия для озимых культур.

Нормально зимовка ржи и пшеницы проходит при толщине снежного покрова в 25—30 см и при температуре около узла кущения до 16 градусов по Цельсию. Такие условия, по данным наблюдательных пунктов гидрометеослужбы, были далеко не везде.

Даже в хозяйстве «Центральное» Горьковской опытной станции на сравнительно небольшой площади (3800 га) наблюдались самые разнообразные температуры почвы у

узла кущения — от —8 градусов до —13 градусов и до —16 градусов по Цельсию, в зависимости от толщины снежного покрова.

Наибольшей опасности вымерзания подвержены, озимые, расположенные на водоразделах, на повышенных и открытых местах, где нет снега совсем или его покров не достигал 15 сантиметров. Такие места и следует прежде всего обследовать в каждом колхозе и совхозе и определить процент повреждения посевов.

Вымерзание в прошедшую зиму имело двойной характер: во-первых, сплошная гибель растений на открытых от снега площадях и, во-вторых, неполное вымерзание растений,

когда часть их сохранилась, а часть пропадала. Нет особого смысла доказывать, что там, где произошло сплошное вымерзание, эти площади целесообразнее засеять наиболее ценными яровыми зерновыми культурами и не пускать их под чистые пары, как думают сделать некоторые агрономы и руководители хозяйств.

В случае, если площади погибших озимых культур будут заняты яровыми зерновыми культурами, то на некоторое время может отодвинуться освоение севооборотов. Но при внимательном отношении к севооборотам со стороны агрономов освоение их можно успешно выправить, а хозяйство от этого будет иметь практическую выгоду в том, что валовой сбор зерна не сократится.

Если в колхозе или совхозе на каких-то посевах произошло частичное выпадение озимых хлебов, то такие поля необходимо отремонтировать путем подсева и озимым ярового ячменя или яровой пшеницы с внесением 2—2,5 ц. сульфата аммония на гектар.

Решать этот вопрос необходимо дифференцированно, с учетом плодородия каждого поля и занимаемой культуры. Передовая практика и агрономическая наука подсказывают, что если травостой озимой пшеницы поврежден морозами на 30—35 проц., то можно ограничиться ранней, но обильной весенней подкормкой посевов азотными и фосфорными удобрениями из расчета 2—2,5 ц сульфата аммония на гектар и 1,5—2 ц порошковой суперфосфата с последующим боронованием посевов в один — два

следа поперек направления рядков.

Как известно, многие растения озимой пшеницы кустятся весной, и чем раньше и обильнее произведены подкормка и боронование их, тем больше будет коэффициент кущения этой культуры.

В хозяйстве «Центральное» опытной станции в 1962 году на площади 30 гектаров озимой пшеницы в весне уцелело всего 20—22 растения на квадратном метре. Казалось, что посевы погибли и нет смысла их подкармливать. Однако в порядке опыта мы произвели подкормку их из расчета 2,5 центнера на гектар сульфата аммония и поле забороновали. Травостой за счет дополнительного кущения быстро выправился, сформировались полноценные колосья



# КЛУБ. А ЧТО В НЕМ?

„Раньше наш Охтарский клуб выглядел неприглядно, печки стояли полуразвалившиеся, да и электрического света в нем не было. Но молодежь колхоза охотно шла в клуб, участвовала в художественной самодеятельности. Нередко агитбригада выезжала с концертами и в соседние клубы. Очень часто проводились вечера отдыха, каждую знаменательную дату жители Сухого Оврага отмечали торжественно. Не только молодежь, но и пожилые с охотой шли в клуб посмотреть концерт, новый кинофильм, послушать лекцию или беседу.

А теперь клуб отремонтировали, стены оштукатурили, провели свет, но не идет как прежде туда молодежь. В клубе холодно, грязно, печи топят только в те дни, когда демонстрируются фильмы. А если захочешь сменить книгу, то заведующую найти очень трудно. Детских киносеансов тоже никогда не бывает...“

Такое письмо пришло в редакцию от жителей деревни Сухой Овраг. Редакцией, совместно с районным отделом культуры, был проведен рейд по проверке работы этого клуба.

Результаты проверки подтвердили истинность фактов, изложенных в письме.

Зрительный зал произвел на нас угнетающее впечатление. В нем было темно, хотя на улице светило солнце, и холодно, так как печки на самом деле топят только в те дни, когда демонстрируются фильмы. На диванах и на сцене —

слой пыли. Весь зрительный зал имел заброшенный вид...

Сравним две цифры: 230 и 1500. Двести тридцать — это столько зрителей просмотрело 14 продемонстрированных в марте фильмов, а 1500 — столько зрителей ежемесячно смотрело такое же количество фильмов в прошлом году. Резкое снижение посещаемости фильмов говорит о том, что мало кому хочется сидеть полтора, а то и два часа, в непротопленном зале, хотя такие оптимисты, судя по первой цифре, находят.

В свободное от работы время сухоовражские жители с удовольствием прослушали бы лекцию, беседу, посмотрели концерт художественной самодеятельности. Однако их желания заведующая Охтарским клубом Н. Н. Ложкина не учитывает, хотя в плане работы на первый квартал у нее было намечено провести три беседы на международные темы, организовать Ленинские чтения, выпустить два номера стенной газеты „За урожай“, подготовить концерты художественной самодеятельности к торжественным датам. Но, видимо, план составлялся заведующей лишь для того, чтобы отписаться от отдела культуры.

Раньше в Охтарском клубе активно действовала агитбригада, состоявшая из комсомольцев и молодежи, которая ставила концерты не только в своем клубе, но и выезжала с ними в соседние колхозы. Теперь же она развалилась. За первый квартал этого года не было поставлено ни одного концерта. Заведующая клубом объясняет это нежеланием молодежи заниматься в кружках художественной

самодеятельности. Но главная причина, мне кажется, в том, что сама заведующая клубом не проявляет должной инициативы в создании хорошего агитколлектива, мало заботится об улучшении отдыха трудящихся.

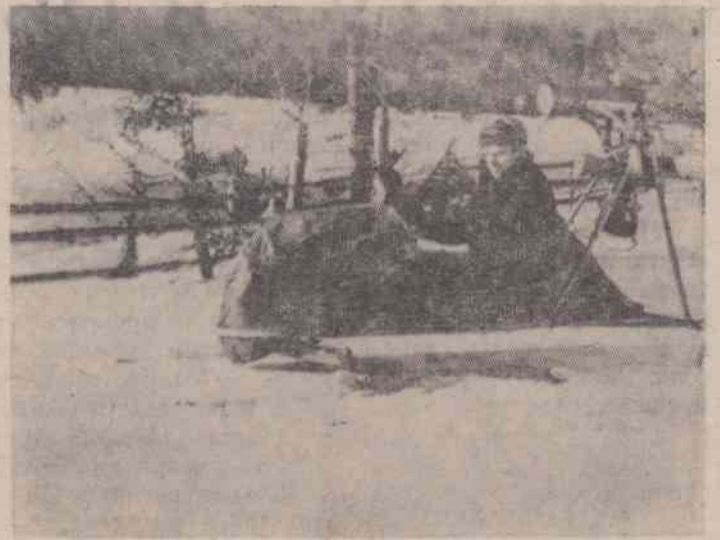
Читальный зал клуба производит на посетителей такое же впечатление, что и зрительный. Вряд ли у кого из жителей деревни возникает желание зайти туда, почитать свежие газеты и журналы. В зале холодно, грязно, неуютно. Почти отсутствует наглядная агитация. Здесь есть передвижная библиотека, но количество читателей установить трудно, да и сама Н. Н. Ложкина не смогла ответить нам на этот вопрос.

Партийной, профсоюзной, комсомольской организациям совхоза „Вякшенерский“ и исполкому Ложкинского сельского Совета надо принять срочные меры в наведении порядка в работе клуба и сделать его центром массово-политической и культурно-воспитательной работы.

С. АНДРЕЕВА.

## Наш почтовый ящик ЖИТЕЛЯМ ПОСЕЛКА ХИМЗАВОДА

*На письмо, в котором вы спрашиваете редакцию, будет ли ваш поселок подключен к государственной энергосети, отвечаем, что, как сообщал нам начальник Уренской передвижной механизированной колонны тов. Беллев, поселок химзавода будет подключен к государственной электросети в середине апреля. Сейчас там проводятся работы по завершению электрификации домов.*



«Активный общественник, рационализатор, хороший товарищ, отлично справляется со своими обязанностями». — такой отзыв мы услышали от заведующего мастерскими районного объединения «Сельхозтехника» В. П. Банникова об электрике-инструментальщике Александре Владимировиче Ломтеве.

Александр Владимирович работает в «Сельхозтехнике» около двух лет. За это время он внес несколько рационализа-

торских предложений, которые позволили облегчить труд рабочих и сэкономить значительную часть денежных средств.

В свободное от работы время Александр Владимирович очень любит заниматься конструированием. Так он сконструировал аэросани, на которых совершает поездки уже второй год.

На снимке: А. В. Ломтев на прогулке на аэросанях.

Фото Б. Василькова.

## Нам пишут СКРОМНЫЕ ТРУЖЕНИЦЫ

В первой бригаде колхоза „Колос“ на молочно-товарной ферме работают три доярки: Лидия Петровна Втюрина, Антонина Степановна Трушкова и Анна Владимировна Окунева. Они очень любят свою работу, отдают ей все силы. Доярки живут дружно, всегда помогают друг другу в работе, советуются как лучше

ухаживать за животными, чтобы виднее были результаты труда.

По надоям молока ферма, на которой работают три подруги, занимает одно из первых мест в колхозе, а Антонина Степановна заняла первое место в соревновании доярок колхоза по итогам двух месяцев года.

Н. ОКУНЕВА.

с крупным зерном, и в результате был получен урожай по 11,5 центнера с гектара.

Однако в массовой практике колхозов и совхозов следует считать подсев к озимым яровых культур обязательным агромероприятием, когда изреженность травостоя составляет 35—40 и больше процентов. Нормальный травостой — это 200—250 растений на квадратном метре. Если же после перезимовки остается меньше 100 растений, то такие посевы целесообразно ремонтировать, то есть подсеять к ним яровые хлеба.

Очень важно выбрать для подсева яровую культуру. Принято подсеивать к озимым ячмень или яровую пшеницу.

Наибольшее предпочтение при выборе подсеиваемой культуры следует, видимо, отдать ячменю. Ячмень лучше, чем яровая пшеница, кустится. Он не требует особо глубокой заделки семян, полевая всхожесть его, как правило, вы-

ше, чем у яровой пшеницы. Ячмень более устойчив к видовой борьбе с озимыми культурами.

На сельскохозяйственной опытной станции за последние годы иногда на больших площадях (фуражного назначения) производится подсев ячменя в изреженные озимые хлеба. Прежде, чем производить подсев, мы определяем норму подсева путем следующих арифметических подсчетов. **Нормальной густотой стеблестоя, рассчитанной на получение урожая зерновых не менее 20 ц с гектара, следует считать 350 продуктивных стеблей на одном квадратном метре.** Весенние подсчеты живых и погибших растений после перезимовки показали, что осталось, например, живых растений только 70 шт., что будет соответствовать примерно 175—200 продуктивным стеблям, или 50 проц. от нормы. Следовательно, чтобы иметь нормальный травостой, необходимо в данном случае до-

полнительно подсеять на каждый квадратный метр, с учетом полевой всхожести 60 проц. от лабораторной, по 245 зерен ячменя, или 1,1—1,20 центнера кондиционных семян. Если процент изреженности больше, то соответственно будет больше и норма подсева яровой культуры.

Следует заметить, что здесь подсчеты проведены из расчета семян первого класса посевного стандарта. Если же таких семян ячменя нет, то следует внести соответствующую поправку на хозяйственную годность семян. Норму подсева других яровых культур необходимо устанавливать также в соответствии с приведенными выше расчетами.

Особое внимание при подсеве яровых культур в озимые должно быть обращено на проведение этой работы в ранние сроки и как можно быстрее.

Наша практика убедительно говорит о том, что подсев яровых культур в озимые

лучше всего проводить перед боронованием озимых, но после их подкормки. Дело в том, что при подсеве яровых культур в уплотнившуюся за зиму почву часть из них не заделана, поэтому проведенным вслед за посевом боронованием незаделанные семена засыплются частицами почвы.

Подкармливать посевы необходимо как можно раньше до подсева яровой культуры, так как последующими видами обработок, ходом дисков сеялки и зубьями борон поверхностно внесенные азотные и другие минеральные удобрения хорошо перемешаются с почвой, что повышает их эффективность.

Подсев яровых культур лучше всего проводить дисковыми сеялками, так как диски меньше, чем сошники, замыкаются почвой. Выполнять эту работу надо поперек рядков озимой культуры.

Изреженные посевы озимой ржи необходимо также подремонтировать. В этом случае норму высева яровой культуры обычно увеличивают на 10—15 проц. против норм подсева под озимую пшеницу. Объясняется это тем, что озимая рожь весной, как правило, не кустится, и ожидать выравнивания травостоя за счет дополнительного кущения не приходится.

Проведение указанных мероприятий позволит колхозам и совхозам не снизить, а местами даже повысить валовые сборы зерна и этим самым ликвидировать вредные действия, нанесенные сельскому хозяйству сильными и устойчивыми морозами минувшей малоснежной зимы.

П. СЕРГЕЕВ,  
директор Горьковской сельскохозяйственной опытной станции, заслуженный агроном РСФСР.  
(«Горьковская правда» от 2 апреля 1969 года).



# КРАСОТУ — В ОБЛИК НАШИХ СЕЛ

В одном из пунктов мероприятий районной партийной организации, принятых в честь 100-летия со дня рождения В. И. Ленина, записано: «Организовать и провести работу с общественностью по благоустройству поселков, сел и деревень. Развернуть разбивку новых садов и парков, расширить зеленые насаждения, благоустроить дороги».

Это стремление сделать красивее наши населенные пункты понятно. Ведь чем обеспеченнее и культурнее становится жизнь человека, тем больше внимания он обращает на эстетику быта. Красота поселка, улицы — это не только правиль-

ная застройка, но и порядок, чистота, обилие зелени, цветов.

В последние годы у нас в районе стали больше заниматься озеленением и благоустройством. В районном центре в дополнение к прекрасному парку разбит цветник на площади Мира, заложен парк в поселке Шайгино, создается большой ландшафтный парк на берегу водоема в поселке Пижма. Много труда вкладывают в благоустройство своих территорий работники районной больницы, Пижемского лесхоза,

Тоншаевского детского сада. Замечательные уголки природы созданы на территории Тоншаевской, Пижемской, Ошминской средних школ, в Лесозаводской и Письменерской восьмилетних, в ряде других организаций и учреждений.

Но, как видите, здесь не названа ни одна колхозная усадьба. В деревнях до сих пор озеленение и благоустройство улиц считают делом второстепенным, незначительным. А между тем здесь непочатый край работ и начинать его нуж-

но нынче, чтобы выполнить то обязательство, о котором речь шла в начале статьи.

В этом году на центральной усадьбе каждого колхоза и совхоза должны быть заложены юбилейные парки. Значит уже сейчас руководителям хозяйств нужно определить место для их закладки. Прекрасный ландшафтный, то есть естественный парк можно сделать из лесного участка, если взять его на берегу водоема.

Уже сейчас необходимо спланировать, сколько на какой улице посадить деревьев; как правильно озеленить ферму, чтобы деревья не мешали подвозке кормов; где раз-

бить клумбы для цветов, а они обязательно должны быть во всех общественных местах — у клубов, магазинов, колхозных и совхозных контор, у зданий сельских Советов, медпунктов и т. д. В выполнении этой предварительной работы руководителям хозяйств и учреждений большую помощь могут оказать агрономы, школьные преподаватели биологии, энтузиасты садоводства и цветоводства.

Застрельщиками в благоустройстве и озеленении населенных пунктов должны стать депутаты местных Советов, члены уличных комитетов и, конечно, молодежь.

**П. ТЫРИНОВ,**  
председатель райорганизации общества охраны природы.

## Старший повар

Люди скромных профессий

Старший повар чайной Пижемского сельпо Галина Григорьевна Одегова в системе общественного питания работает более шестнадцати лет. И везде, где бы она ни трудилась, о ней отзываются с самой лучшей стороны: «Добросовестная... Любит свое дело... Умелая работница...»

Эти слова Галина Григорьевна вполне заслужила. Она очень щепетильна, когда дело касается честности, — всегда внимательно следит за тем, чтобы все положенные по раскладке продукты были в котле, чтобы соблюдалась калькуляция блюд, чтобы все продукты были хорошего качества. Такая забота приносит плоды — столовая ежемесячно перевыполняет план по выра-

ботке кухонной продукции.

Для повара Одеговой нет большей радости, чем видеть, что приготовленные ею блюда люди едят с аппетитом, что они выходят из столовой довольные. Так относится к своей работе Галина Григорьевна приучила и дочь Люду, которая после окончания Пижемской средней школы пришла в чайную ученицей, а теперь тоже стала поваром. Руководители сельпо довольны работой девушки.

Общественное питание — важный участок нашей жизни и очень хорошо, что там трудятся такие работники, как Галина Григорьевна Одегова.

**М. ЗАМАШКИН.**

## Фильмы будущей недели

Открывается репертуар фильмами «Путь в «Сатурн» и «Конец «Сатурна», который будет демонстрироваться повторно по многочисленным просьбам зрителей.

Тема следующей картины — «Они живут рядом» — творческие поиски, определяющие жизнь людей, столкновения честного и бесчестного в науке. В центре фильма судьба крупного ученого Николая Калитина и его сына Игоря. Отец пытается направить сына по избранному им самим пути в науку, но Игорь ищет свой путь. Есть в фильме и тема любви. Заняты в нем один из старейших наших актеров Федор Никитин, популярные артисты Руфина Нифонтова, Тамара Семина, Игорь Кваша. Автор сценария этого фильма — известная писательница Вера Кетлинская.

Восстание румынских крестьян 1907 года является одной из ярких страниц Румынии. Фильм, поставленный по одноименному роману известного писателя Ливну Ребрану, «Восстание» воссоздает это суровое и трагическое время истории румынского народа.

В годы войны А. И. Довженко был военным корреспондентом газеты «Красная

звезда». Его рассказы очевидца военных дней часто появлялись в печати и произвели сильное впечатление. В основу сценария фильма «Незабываемое» и положен один из них. Краткое содержание его таково. 22 июня 1941 года. Мирное украинское село сотрясают взрывы. Председатель колхоза Петро Чабан провожает на войну сыновей. Дома остается ухаживать за больной матерью дочь Олеся. Через село проходят отступающие части нашей армии. И тогда чистая и целомудренная Олеся решает на необыкновенный шаг: она предлагает красноармейцу, который попросил напиться, провести с ней ночь. Завтра придут немцы. Она не хочет отдавать на поругание врагу девичью честь... Утро разлучает молодых людей — Василью надо догонять свою часть. Но случайная встреча обернулась серьезным чувством — Олеся и Василь полубили друг друга. Я найду тебя, клянется Василь девушке. Тяжелые испытания выпадают на долю Олеся, ее близких, всего села. Но приходит время расплаты...

**Н. ТАТАРИНОВ,**  
директор киносети.



6 лет работает почтальоном в совхозе «Прогресс» Фанна Григорьевна Ахматова. Колхозники знают ее как аккуратную и добросовестную работницу.

На снимке: Ф. Г. Ахматова.

Фото Б. Василькова.

## Магазин будет работать

«Дорогая редакция! Пишет вам Ф. С. Тыринов. Вот уже четыре месяца в деревне Сухой Овраг не работает магазин продовольственных и промышленных товаров. За самым необходимым жителям деревни приходится ехать, а иногда идти пешком, за десять километров. Это не дело. Прошу посодействовать».

Письмо такого содержания редакция получила на прошлой неделе и сразу же обратилась по этому вопросу к председателю Охтарского сельпо П. Г. Ложкину. Выяснилось, что магазин не работает из-за отсутствия продавца. В настоящее время продавец найден. Торговля будет налажена.

ОБЩЕСТВЕННЫЕ НАЧАЛА В ДЕЙСТВИИ

## Суд товарищей

Известно, что плодотворность деятельности товарищеских судов во многом зависит от того, какие люди работают в них, насколько они инициативны, добросовестны, авторитетны в народе. Поэтому ясно, что к выборам членов товарищеских судов нужно подходить со всей серьезностью.

Именно так отнеслись к выборам членов товарищеского суда в поселке Буреполом. Здесь выбраны наиболее достойные, уважаемые люди — Н. И. Бородкин, Н. П. Русинова, О. И. Голубева, коммунисты И. А. Демин, Ю. Ю. Гончаренко, В. З. Кулясов. Их объективность, принципиальность хорошо известны жителям поселка. Отлично знают это и нарушители трудовой дисциплины, дебоширы, пьяницы.

Всякие инциденты случаются в большом коллективе, но ни одно из них товарищеский суд не оставляет без внимания. Это не значит, что каждый раз заводится дело, созывается заседание суда. Чаще всего членам суда путем убеждения, разъяснений уда-

ется примирить стороны, разумить нарушителя. По праву товарищеский суд поселка Буреполом считается лучшим в районе по эффективности своей работы.

Мне довелось в прошлом месяце присутствовать на заседании суда, на котором рассматривалось недостойное поведение в общественном месте мастера мебельного цеха Л. А. Мамаева. Заседание это, как и все другие, готовилось очень серьезно. Члены суда Ю. Ю. Гончаренко и В. З. Кулясов много внимания уделили подготовке дела. Они уточнили обстоятельства совершения антиобщественного поступка, беседовали с провинившимся, с его товарищами, узнали его отношение к работе и только тогда было назначено судебное заседание.

О времени и месте заседания было объявлено заранее, поэтому оно проходило в присутствии большого количества людей, что имеет немалое воспитательное значение. Весь процесс рассмотрения дела был проведен так, что присутствующие не только почувствовали глубокое отвращение к действиям нарушителя, но и высказали решительное осуждение их. Всего выступило по делу Мамаева шесть человек. Выступления В. П. Морозова, И. К. Кислицына и других отличались принципиальностью, были проникнуты заботой о воспитании граждан в духе уважения моральных норм нашего общества, правил социалистического общежития.

**В. КИСЕЛЕВ,**  
народный судья.

## «Двойник» профессора Бернарда

Шофер профессора К. Бернарда, сделавшего первую пересадку сердца человеку, как утверждает югославский журнал «Политика», очень похож на своего шефа. Более того, он перенял манеры Бернарда настолько, что совершенно спокойно может проводить вместо него пресс-конференции. Однажды на встрече с учеными и журналистами шофер занял место хирурга, а хирург — шофера. Никто не заметил, что вместо Бернарда встречу ведет его шофер. Когда один известный медик задал весьма специфический вопрос, тот не растерялся: «Я не понимаю, профессор, как вы можете обращаться ко мне с такими элементарнейшими вещами. Спросите моего шофера, даже он это знает». «Шофер» и на самом деле знал.

Редактор  
**А. В. МАЛЬЦЕВ.**

АДРЕС РЕДАКЦИИ:

с. Тоншаево, ул. Центральная, 40. Телефоны: редактора — 0-0; зам. редактора, отдела писем, бухгалтерии и типографии — 0-42; отв. секретаря и отдела сельского хозяйства — 0-26.

Тоншаевская типография  
Горьковского облуправления  
на по печати.  
Заказ 263 Тираж 3606