

Орган Тоншаевского райкома КПСС и районного Совета депутатов трудящихся

Тоншаевский КОЛХОЗНИК

Год издания XXXI
№ 109 1968 год
(3383) ВТОРНИК
10 СЕНТЯБРЯ
Цена 2 коп.

ВСЕ ЛИ ГОТОВО К УБОРКЕ КАРТОФЕЛЯ

В этом году в связи с неблагоприятными погодными условиями значительно задержалось созревание ржи и яровых и сроки их уборки против прошлых лет более чем на две недели. Для развития картофеля эта погода была благоприятной. Виды на его урожай в колхозах в этом году повсеместно хорошие.

Механизированные звенья по возделыванию картофеля в колхозах имени Тимирязева, «Коммунар», имени Кирова, «Ошминский» и «Малокаменский» вырастили в этом году наиболее высокие урожаи в сравнении с предыдущим годом.

В колхозах района предстоит убрать картофель на площади 1262 гектара. Перед правлениями и партийными организациями колхозов, сельскими Советами и механизаторами встала очень важная и ответственная задача — быстро, организовано и без потерь убрать картофель, досрочно выполнить план продажи его государству и засыпать хорошие семена под урожай будущего года.

Для успешного решения этой задачи колхозы имеют достаточно уборочной техники. Так, например, колхозы имени

Ленина, «Ошминский», имени Тимирязева и «Малокаменский» имеют картофелеуборочные комбайны и по несколько копалок.

Всего в колхозах имеется 5 комбайнов и 60 картофелекопалок. В подавляющем большинстве колхозов все они готовы для уборки урожая. В выполнении этой важной задачи основную роль должны сыграть механизаторы: трактористы, комбайнеры, машинисты картофелекопалок. С первых дней уборки механизаторы должны в полной мере использовать мощность машин, не допускать простоя. Надо всегда помнить, что опоздание с уборкой картофеля может привести к неизбежным потерям. Возникнут различные затруднения, как они обычно возникают в более поздние дни осени.

Начать уборку картофеля в первой декаде сентября — одно из главных условий успешного проведения этой работы.

Правлениям, партийным организациям колхозов, сельским Советам надо организовать дело так, чтобы на уборке участвовали все. Этого можно достичь мерами материальной заинтересованности работников занятых на уборке картофеля

и высокой организаторской работой правлений и партийных организаций среди населения.

Перед началом уборки картофеля надо убрать ботву используя ее на силос. А этим достигается увеличение кормовых ресурсов каждого хозяйства.

Надо в колхозах заблаговременно подумать об устройстве сортировочных пунктов, чтобы делить клубни на семена, продовольствие и фураж. Это позволит засыпать добротные семена, доставить государству хороший картофель и обеспечить скот кормами.

Уборка урожая картофеля в этом году будет проходить в напряженный период одновременно с проведением многих неотложных работ в связи с запоздалой уборкой зерновых. Поэтому эту работу следует пораньше начать, вести ее организованно придав ей такое же значение, какое придавали жатве и борьбе за хлеб.

Партийным организациям повысить организаторскую и массово-политическую работу среди населения, организовать широкое соревнование среди них за успешное проведение этой важной кампании, выработать меры морального и материального поощрения — это должно быть взято на вооружение партийными организациями при проведении уборки картофеля.

Г. КИСЕЛЕВ

● Пятилетку — досрочно

За высокие показатели



Не один десяток лет работает дояркой на Большеломовской ферме сельхозартели «Коммунар» Татьяна Михайловна Халманских. За это время она накопила богатый опыт и сейчас настойчиво передает его молодым животноводам.

Включившись в социалистическое соревнование в честь 100-летия Ленина, она обязалась

получить в текущем году по 1900 килограммов молока от коровы. За восемь месяцев получила по 1699 килограммов, что на 150 килограммов больше, чем за это же время прошлого года.

За высокие показатели Татьяна Михайловна занесена на районную Доску почета.

На снимке: Т. М. Халманских.

Фото А. Нечаева.



СИБИРСКИЕ ПИСЬМА ИЛЬИЧА

Ленинград. «Читая ленинские строки» — книга под таким названием выпущена местным издательством.

Автор — доктор исторических наук Г. М. Дейч на основе писем В. И. Ленина к родным из Сибирской ссылки исследует условия жизни Владимира Ильича в то время, его отношение к матери, сестрам и соратникам по партийной работе.

Автор останавливается на книге В. И. Ленина «Развитие капитализма в России». Это произведение, как и многие другие, написанные или законченные в Сибири, появилось в печати благодаря содействию старшей сестры — Анны Ильиничны.

МУЗЕЙ КОЛХОЗА

Орел. Интересные экспонаты появились в музее революционной, боевой и трудовой славы села Никольского. Среди

них — материалы о первых сельских коммунистах и комсомольцах, об истории колхоза имени Ленина.

В мае 1917 года в Никольском возникла первая на орловщине сельская партийная ячейка. Организатором ее был вернувшийся с фронта житель этого села И. Н. Чиненов. Еще до победы Великого Октября ему посчастливилось встретиться с В. И. Лениным. Воспоминания об этой встрече Чиненов прислал недавно сельскому музею.

НА ТУРКМЕНСКОМ ЯЗЫКЕ

Ашхабад. В институте истории партии при ЦК КП Туркменистана закончена подготовка к изданию на туркменском языке 42-го тома сочинений В. И. Ленина (четвертое издание). К 100-летию со дня рождения вождя будет закончен перевод на туркменский язык всех десяти дополнительных томов к 35-тому четвертому изданию.

Коллектив института работает над книгой «Ленин и Туркменистан». Воплощению в жизнь ленинских идей об орошении земель посвящается большой иллюстрированный сборник документов «Каракумский канал имени В. И. Ленина».

(ТАСС).

Привесы увеличиваются

Трибуна животновода

Выращивание молодняка крупного рогатого скота в сельхозартели «Коммунар» издавна велось так. В летний период телята находились на пастбище, на ферме их не подкармливали. Сытые они или голодные — это никого не беспокоило, не пропадают и хорошо. Телятницы и пастухи не были материально заинтересованы в результатах своего труда, так как оплата производилась с головы.

В таких условиях телята росли плохо, медленно набирали вес. Откорм их продолжался целый год, а иногда и больше. Большая часть молодняка сдавалась государству ниже средней и тощей упитанности с низким живым весом. Хозяйство получало очень мало прибыли, а иногда терпело убытки.

Резко встал вопрос об ускорении сроков выращивания и повышения продуктивности скота. В связи с этим в текущем году в колхозе перешли на круглогодное стойловое содержание

телят. Переоборудовали фермы, пересмотрели рацион кормления, повысили материальную заинтересованность и результаты не замедлили сказаться. Среднегодовой привес телят в моей группе составил 544 грамма в сутки на голову. В отдельные месяцы гораздо выше. Например, в июне среднесуточный привес составил 739 граммов, в июле — 810, в августе — 753 грамма. Откормила и сдала государству 19 телят, каждый из которых весит по 200 килограммов.

Как я добилась таких результатов? Секретов здесь нет. Сейчас в моей группе находится на откорме 40 голов молодняка. Их возраст 4—6 месяцев. В каждом стойле по 3—4 теленка. В рационе кормления концентраты, искусственное молоко и вико-овсяная смесь. С ранней весны скармлива-

ла, зелень. Сначала косила рожь, а затем клевер.

Искусственное молоко первое время телята пили плохо, но быстро привыкли. Норму выпойки постепенно увеличиваю и довожу ее до 10 килограммов в сутки. Грубые корма даю вволю.

Очень важно в выращивании молодняка строго соблюдать распорядок дня. Работу на ферме начинаю в пять часов утра. Впервые очередь задаю вико-овсяную смесь. В семь часов — поение. В полдень снова даю грубые корма и пою, вечером накладываю кормов больше, чтобы хватило на всю ночь. Таким образом телята всегда сытые и напоенные. Они быстро идут на поправку.

Бывает, когда привезут молодняк тощий, то им уделяешь больше внимания. И лишней раз попоишь, дашь побольше кормов, и они в течение недели поправляются, быстро прибывают в весе.

М. НАЗАРОВА, телятница колхоза,

Поступление ребенка в школу—радостное и волнующее событие в жизни семьи. В этот ответственный момент ребенок из беззаботного малыша превращается в школьника. Теперь у него, как и у взрослых, есть свои важные дела и обязанности.

Веселые игры, которым дошкольник посвящает почти все свое время, сменяются необходимостью ежедневно по 4 часа учиться в школе и дома прилежно готовить уроки. Это требует от ребенка усидчивости, внимания, напряжения памяти. Помочь ему выработать эти черты должны родители.

Первая трудность—безболезненно войти в новый распорядок дня, новый жизненный ритм. Очень важно, чтобы у ребенка были строго опреде-

ленные часы для всех видов деятельности до и после школы. При этом не следует забывать ни о пребывании на воздухе, ни о веселой игре, ни о посильных трудовых обязанностях.

Дети 7 лет должны спать не менее 11 часов. Постоянное недосыпание может привести к очень серьезным нервным расстройствам. Необходимо приучить сына или дочь засыпать и пробуждаться в одно и то же время.

Вот примерный распорядок дня для первоклассника: подъем в 7 часов утра. Утренняя гимнастика, уборка постели, тщательное умывание и завтрак. За 8—10 минут до начала занятий ученик должен быть в школе, где он пробудет до 12 часов.

После возвращения домой—обед, а затем 2—2,5 часа можно погулять на улице. С 14 часов ребенка нужно приучать садиться за уроки, на приготовление которых отвести полтора часа. Потом опять полезна прогулка, игры на воздухе, посильный физический труд, помощь родителям по хозяйству.

Ужинать ребенок должен часа за 2 до сна—это необходимо, чтобы сон был крепкий, спокойный. И оставшееся время отводится свободным занятиям. Засыпать ребенок должен в 20 часов 30 минут—21 час.

Постоянное соблюдение распорядка дня, правильное питание, удобная организация рабочего места будут содейство-

вать правильному развитию ребенка, укрепят его здоровье и в итоге помогут ему хорошо учиться.

Родителей тревожит, надо ли помогать ребенку готовить уроки? Надо, но помощь должна быть продуманной, без натаскивания и подсказки, умная помощь, добрая (но не добренькая!).

На первых порах обучения письму возможны неудачи—палочки получаются неровные, а цифры и буквы некрасивые. Не сердитесь на малыша, не дергайте его бесконечными замечаниями. Это только мешает делу.

Особое внимание каждый родитель должен обратить на привитие детям самостоятельности, как основной черты их характера. Пусть ваш перво-

классник учится сам, без напоминаний и понуканий садиться за уроки, готовить свое рабочее место, выполнять задания и проверять их. Но по ходу работы у него могут возникнуть вопросы. Как отвечать на них?

Можно ответить так: «Думай сам. Ты сам это можешь сообразить».

Или совет: «Если не можешь так сосчитать, возьми палочки и проверь себя».

Если увидите ошибку, вначале скажите: «Посмотри, нет ли у тебя ошибок». И только после того, как ребенок проявил беспомощность, добавьте: «В третьей строчке есть ошибка, ищи ее». Иначе говоря, помощь должна выражаться не в решении вопроса за ребенка, а в дружеской поддержке, в показе того пути, по которому ему нужно пойти.

Вот такое отношение к учебной работе воспитывает в малыше самостоятельность, учит думать своей головой, без чего невозможна успешная учеба.

А. ЧЕРНЫШОВА,
учительница начальных классов Тоншаевской средней школы.

ПЛЕМЕННОЕ ДЕЛО — ОСНОВА ПОВЫШЕНИЯ ПРОДУКТИВНОСТИ

2. Пути увеличения жирности молока

Наряду с искусственным осеменением животных немалое значение в племенном деле имеет направленное воспитание и выращивание ремонтного молодняка. Всю эту работу нужно подчинить тому, чтобы ремонтная телка к моменту первой случки, то есть к 18-месячному возрасту, имела живой вес не менее 65—70 процентов взрослой коровы. Не нужно использовать в племенных целях таких телок, которые не достигают 200—250 килограммов. От таких коров никогда не добиться хорошего приплода и высоких надоев молока.

В настоящее время еще на низком уровне находится работа по повышению жирности молока. В минувшем году колхозами района продано государству 4517 тонн натурального молока. Его жирность составила 3,9 процента, тогда как у коров Ярославской породы она составляет 4 процента и выше. Из этого следует,

что коров с повышенной жирностью молока необходимо выделять в отдельные группы, ставить их в лучшие условия кормления и содержания, выращивать народившихся от них телочек. Нужно внедрять оплату труда в зависимости от жирности молока. С этой целью обеспечить каждую ферму инструментами для определения содержания жира в молоке.

По данным бонитировки 1967 года в сельхозартели «Малокаменский» средняя жирность молока 210 пробонитированных коров составила 4,2 процента. С содержанием жира 3,2—4 процента насчитывается 54 коровы, а выше четырех процентов—156 коров. Средний удой за три лактации составил 1734 килограмма. В колхозе имени Ленина у 352 пробонитированных коров средняя жирность молока 3,9 процента. С содержанием жира от 3,3 до 4 процентов—209 коров, свыше 4 процентов

—143 коровы. Средний их удой 1661 килограмм. «Коммунар»—у 168 пробонитированных коров средняя жирность молока составила 3,9 процента. 53 коровы имеют жирность от 3,2 процента до 4, а выше 4 процентов—115 коров. Средний удой этих коров 1860 килограммов. В колхозе «Красная нива» у 83 пробонитированных коров средняя жирность 4,3 процента. С содержанием жира от 3,8 до 4 процентов 30 коров, выше 4—53 коровы. Средний удой 1730 килограммов.

В целом по району у 900 пробонитированных коров средняя жирность молока составила 4 процента, а удой 1715 килограммов. С содержанием жира от 3,2 до 4 процентов 387 коров, а выше 4 процентов—513.

Из приведенных данных видно, что у большинства пробонитированных коров жирность молока превышает 4 процента. Поэтому для

повышения продуктивных и племенных качеств скота нужно выявлять высокопродуктивных животных и создавать племенные группы. С этой целью необходимо на каждой ферме вести индивидуальный учет продуктивности с определением содержания жира в молоке. Большую работу в этом отношении должны проводить работники животноводства и специалисты колхозов.

А. БЕЛКИН,
зоотехник сельхозуправления.

9 сентября исполнилось 20 лет со дня провозглашения (1948) Корейской Народно-Демократической Республики

На снимке: на одной из улиц Пхеньяна.

Фотохроника ТАСС.



НА ОПЫТНОЙ СТАНЦИИ

Специалисты сельского хозяйства Кустанайской области постоянно ищут пути получения высоких устойчивых урожаев, независимых от погодных условий. Интересны эксперименты возделывания озимой пшеницы, проводимые на областной опытной станции.



«ТОНШАЕВСКИЙ КОЛХОЗНИК»

Руководитель работ заслуженный агроном Казахстана, кандидат сельскохозяйственных наук Аркадий Васильевич Артюшенко рассказывает:

—Для испытания были взяты озимые сорта «Оренбургская-48» и пшенично-пырейный гибрид академика Цицина. За пять лет озимые дали урожай в 2 раза больший, чем контрольный яровой сорт «Саратовская-29» (самый урожайный в Кустанайской области), а гибрид Цицина дал в 1966 году рекордный урожай—36 центнеров с гектара.

Главную опасность для озимых представляют малоснежные зимы. Поэтому на полях применяют кулисы, которые при правильной агротехнике гарантируют посевы от вымерзания.

Опыты завершаются. В этом году озимые будут впервые посеяны на полях совхоза имени Ленина.

На снимке (слева направо): старший научный сотрудник З. Васильева, заместитель директора станции по науке А. Артюшенко и лаборант В. Полмарчукова берут пробы озимой пшеницы.

Фото В. Давыдова. Фотохроника ТАСС.

Почетный колхозник

Алма-Ата. Это высокое звание — члены сельхозартели имени Ильича Энбекши—казахского района (Алмаатинская область) присвоили Ашиму Арахманову. Сын бедняка-скотовода, вступивший в партию в 1924 году по ленинскому призыву, он вместе с другими крестьянами села Азат организовал один из первых в Семиречье колхоз.

На доме, где живет ветеран, сейчас висит табличка, на которой выгравировано: «Здесь проживает участник установления Советской власти, организатор колхозного движения, один из первых председателей колхоза, почетный колхозник Ашим Рахманов».

ПОМОЩНИКИ КОМБАЙНЕРОВ

В Эстонской сельхозартели «Йягузе Тез» («Путь правды») Кохтла-Ярвского района комбайнерам начислена первая дополнительная оплата за уборку зерновых. Все они получили по максимуму—из расчета 2 рубля за тонну зерна. Дополнительная оплата в колхозе не выдается без согласия общественного инспектора, проверяющего работу механизаторов. Инспекторы следят за чистотой обмолота, помогают комбайнерам регулировать агрегат в зависимости от состояния посевов. Своевременный действенный контроль дает возможность получить дополнительно с каждого гектара 1—2 центнера зерна. (ТАСС.)

СОРЕВНОВАНИЕ ДОЯРОК

И т о з и

восьми месяцев 1968 года

(надой в килограммах от коровы)

«КОММУНАР»

Шихова Л. П.	1767
Долгих В. С.	1711
Халманских Т. М.	1699
Шихова Т. Х.	1695
Маковеева В. Г.	1680
Шихова Л. И.	1659
Хлупина Е. К.	1649
Евстропова Л. А.	1626
Лежнина М. А.	1610
Зубова П. Н.	1580
Разживина Н. П.	1576
Разживина Е. М.	1553
Шихова Н. И.	1546
Шимбуева Е. А.	1479
Зубова А. А.	1477
Петракова Т. И.	1412
Чернышова Е. Т.	1410
Комарова М. П.	1394
Тимофеева Е. Г.	1393
Соколова Л. А.	1373
Бариева Г.	1363
Долгих А. Н.	1345
Долгих К. В.	1244

«ПРОГРЕСС»

Соловьева Г. Н.	1979
Подковырина З. Н.	1922
Кудрявцева З. Н.	1817
Подковырина К. А.	1813
Хаустова А. Ф.	1647
Хаустова М. А.	1623
Санникова Л. А.	1571
Вершинина Л. П.	1455
Савиных Е. П.	1451
Савиных Р. П.	1403
Гудина А. И.	1332
Савиных Н. И.	1315
Окунева Э. В.	1159
Сметанина С. М.	1052
Окунева А. Г.	1047

«МАЛОКАМЕНСКИЙ»

Каталова А. Н.	1559
Громова Л. М.	1505
Кожина Р. А.	1494
Волкова Е. П.	1473
Микишева А. Л.	1470
Яровикова А. Н.	1469
Хлыбов А. А.	1463
Малоглазикова М. П.	1446
Гогужева М. П.	1439
Редькина Т. Д.	1422
Щелкунова Г. В.	1410
Шалагинцова Т. Ф.	1373
Шабалова Л. А.	1356
Рыжакова К. А.	1332
Вавилова Е. Н.	1320
Фомичева А. Н.	1282
Татарнинова П. А.	1221

ИМЕНИ КИРОВА

Окунева В. М.	1948
Чикишева З. С.	1885
Солоницына Л. В.	1845
Безденежных В. А.	1782
Журавлева Д. И.	1644
Солоницына А. К.	1632
Солоницына Л. А.	1597
Смирнова В. Г.	1563
Соловьева А. М.	1424
Тырнова А. Ф.	1344
Аплатова Г. В.	1300
Аплатова З. А.	1288
Шипикина А. А.	1235
Трушкова Л. А.	1218
Кудрявцева А. М.	1207
Степанова М. И.	1198
Герасимова М. В.	1176
Лопатина Л. В.	1130
Лачкова Т. П.	1109
Кудрявцева М. В.	1065
Перевалова Н. С.	1013

«ОРГАНИЗАТОР»

Праулова А. Д.	1686
Попова А. И.	1635
Кислицына Р. П.	1567
Репина А. П.	1529
Репина О. М.	1465
Мосунова А. М.	1442
Репина Н. Е.	1417
Репина М. Д.	1375
Грудина А. В.	1374
Кислицына А. В.	1372
Мулина Е. Ф.	1366
Долгих А. Б.	1365
Мартынова С. И.	1336
Щенникова З. Н.	1255

«ГЕРОЙ ТРУДА»

Овчинникова О. А.	1669
Мальцева А. В.	1554
Поплаухина Е. Ф.	1479
Поплаухина В. П.	1470
Тотмина Р. В.	1463
Вшивцева З. В.	1420
Маковеева Е. С.	1401
Мосунова З. А.	1396
Поплаухина Л. И.	1320
Татарнинова А. А.	1279

ИМЕНИ ТИМИРЯЗЕВА

Гребнева З. Н.	1489
Ложкина А. К.	1473
Курочкина О. Д.	1471
Дудина А. И.	1436
Юсупова Е. Д.	1353
Вершинина Л. Е.	1350
Вершинина М. П.	1321
Соколова П. И.	1294

«КОЛОС»

Трушкова А. С.	1639
Баранова Р. Р.	1588
Стародубцева Г. А.	1550
Окунева А. В.	1548
Русинова А. П.	1494
Втюрина Л. С.	1481
Стародубцева В. С.	1436
Перина Г. П.	1426
Шалагинова Г. А.	1413
Колпакова Ф. Д.	1302
Шубина Т. А.	1301
Васильева Л. В.	1259
Лопатина Л. С.	1238
Тарасова В. А.	1100
Жаворонкова А. И.	1053

«ОШМИНСКИЙ»

Махнева А. А.	1666
Елсукова А. Ф.	1639
Втюрина М. В.	1584
Важенина Л. С.	1583
Жаровских Р. В.	1545
Сысуева Т. М.	1544
Томилова А. А.	1471
Коржавина А. К.	1470
Новикова В. Ф.	1462
Елсукова З. Ф.	1459
Мальцева А. В.	1447
Вьюгина В. А.	1441
Махнева Н. Т.	1428
Коржавина А. С.	1414
Томилова О. П.	1406
Томилова Н. М.	1358
Рябкова Н. И.	1319
Хаустова З. Т.	1275
Томилова А. П.	1250
Морозова Е. Ф.	1204
Мальцева Ю. С.	1185
Лопатина З. А.	1178
Кислицына Л. Я.	1132
Носкова А. М.	1106
Рябкова Н. И.	1095

Дружинина М. С.	1093
Ворожцова Е. И.	1078
Тюлькина Р. Н.	1028

«ПУТЬ К КОММУНИЗМУ»

Петухова Н. М.	1549
Тарасова В. Ф.	1478
Федяева В. А.	1457
Антакова А. И.	1362
Юферова А. И.	1331
Федяева Л. С.	1328
Тихомирова Л. Д.	1323
Тарасова З. А.	1192

«КРАСНАЯ НИВА»

Скворцова О. П.	1448
Клешнина М. А.	1418
Королева З. В.	1394
Великжанина Л. Ф.	1365
Фадеева А. Г.	1344
Томилова А. К.	1331
Енаева М. П.	1319
Клешнина В. И.	1308
Гоголева Л. С.	1288
Прынова Л. П.	1274
Королева Е. И.	1260
Баранова Н. В.	1246
Козлова П. С.	1243
Куликова А. А.	1242
Втюрина Ю. С.	1204
Крашенинникова З. Д.	1195
Клешнина Р. А.	1190
Хлупина А. И.	1188

СОРЕВНОВАНИЕ КОЛХОЗОВ

по надоям молока
за 8 месяцев 1968 года

(в килограммах от коровы)

Первая графа—получено
молока, вторая—плюс, минус
по сравнению с этим же
периодом прошлого года

«Коммунар»	1533	-1 187
«Прогресс»	1483	-1 48
«Малокаменский»	1467	-1 207
Имени Кирова	1460	-1 116
«Организатор»	1456	-1 291
«Герой труда»	1434	-1 354
Имени Тимирязева	1408	-1 76
«Колос»	1388	-1 221
«Ошминский»	1375	-1 71
«Путь к коммунизму»	1354	— 186
«Красная нива»	1275	— 56
«Путь Ленина»	1274	-1 82
«Кодочиги»	1253	-1 240
Имени Ленина	1242	— 21
«Гигант»	1229	-1 32
«Заря»	1207	-1 270
«Память Ленина»	1162	— 61
Имени Свердлова	1096	— 29
«Ир-Жара»	1014	-1 245
Итого по району	1318	-1 105

«ПУТЬ ЛЕНИНА»

Мухачева А. Г.	1509
Козлова Р. Г.	1440
Поплаухина Л. В.	1433
Поплаухина Н. Г.	1401
Втюрина А. П.	1385
Рыбкина Г. В.	1340
Перевалова Л. Г.	1261
Мальшева К. Ф.	1252
Поплаухина Ю. Д.	1250
Новокшонова Р. И.	1238

Ложкина Г. В.	1200
Поплаухина В. Е.	1171
Дмитриева Л. М.	1151
Перевалова А. Д.	1146
Куклина Р. Д.	1024

«КОДОЧИГИ»

Сластников М. Е.	1453
Зайцева Н. С.	1430
Неустроева З. А.	1353
Гребнева М. А.	1325
Жукова М. С.	1280
Исупов Н. А.	1207
Питилимова А. С.	1135
Дербенева Р. Н.	1128
Кодочигова А. Г.	1121
Трушкова М. Е.	1078
Неустроева Н. Е.	939
Храмцов Н. В.	535

ИМЕНИ ЛЕНИНА

Рябкова Е. И.	1615
Рябкова В. В.	1495
Попова Г. М.	1392
Хлыбова Е. В.	1389
Аплатова М. И.	1367
Аплатова Е. А.	1365
Рябкова П. И.	1323
Маякова В. А.	1320
Маштакова Е. К.	1307
Капралова В. Т.	1293
Мальцева Л. П.	1282
Данилова З. А.	1274
Чикишева З. А.	1274
Соколова А. И.	1234
Филиппова К. И.	1230
Макарова В. П.	1221
Семикина Н. Е.	1185
Филиппова Е. В.	1180
Маштакова В. А.	1171
Шимбуева Н. П.	1146
Маштакова Г. А.	1143
Феокистова Т. Е.	1142
Маштакова О. М.	1141
Макарова К. И.	1128
Чугунова Т. Н.	1096
Семикина З. А.	1070
Шимбуева В. Д.	916

«ГИГАНТ»

Трушкова А. И.	1323
Огаркова М. Д.	1299
Великжанина Е. Н.	1287
Разгуляева М. М.	1281
Хлыбова С. Г.	1240
Яковлева Л. А.	1231
Яковлева Р. И.	1184
Томарова Г. П.	1183
Кузьмина Ф. А.	1177
Разгуляева Т. Е.	1174
Трушкова Т. Н.	1163
Путикова Т. Е.	1162
Михалицына Е. И.	1152
Семенова Л. Н.	1135
Лоскутова Л. П.	1128
Трушкова А. М.	1089
Лебедева А. Е.	961
Мальцева З. Н.	944

«ЗАРЯ»

Михалицына А. М.	1566
Петрова О. И.	1499
Михалицына А. Н.	1487
Шалапайкина Н. Т.	1474
Кислицына А. С.	1332
Русаква М. Т.	1311
Кислицына П. П.	1309
Шихова М. К.	1287
Втюрина Н. А.	1230
Вшивцева В. Ф.	1198
Вшивцева Т. Д.	1184

Вшивцева Л. П.	1179
Втюрина А. А.	1146
Вшивцева Н. А.	1136
Нечаева А. А.	1127
Матвеева З. М.	1097
Нечаева А. Р.	941
Вшивцева Л. И.	928
Кислицына Т. К.	897
Тырышкина В. Е.	897
Безденежных Н. Ф.	853
Окунева А. А.	791

«ПАМЯТЬ ЛЕНИНА»

Кислицына А. В.	1371
Бусыгина Л. В.	1276
Маковеева З. В.	1363
Кожина Л. И.	1262
Ложкина И. М.	1259
Петрова Л. Н.	1252
Зайцева О. Н.	1249
Трушкова А. М.	1227
Ложкина Ф. А.	1223
Ложкина У. Е.	1209
Носкова Ф. Я.	1208
Югина М. А.	1185
Степанова В. И.	1155
Смирнова П. Д.	1144
Ложкина В. В.	1142
Вавилова В. И.	1141
Сластникова А. Е.	1139
Трушкова В. С.	1129
Романова А. Я.	1096
Шишкина Р. И.	1073
Кривошеина А. И.	1066
Бадина Р. И.	1046
Соколова А. Д.	1045
Кальсина А. П.	1025
Солоницына Т. А.	966
Дмитриева Е. Г.	956
Трушкова Л. Д.	561

ИМЕНИ СВЕРДЛОВА

Втюрина Н. Н.	1320
Кириллова Е. П.	1315
Степанова З. Ф.	1297
Трушкова З. М.	1254
Хомякова Т. И.	1217
Торопова Н. Е.	1182
Втюрина Е. Я.	1177
Кодочигова З. А.	1169
Втюрина Л. Ф.	1168
Кузьмина В. Д.	1150
Сознова В. П.	1127
Втюрина Н. М.	1075
Рябкова Т. М.	1072
Тимофеева А. В.	1064
Маякова Е. И.	1040
Мордвина Е. Д.	968
Чугунова Е. С.	962
Жукова В. Н.	939
Романова М. П.	936
Рябкова Е. С.	935
Таксатова Т. В.	933
Маякова В. С.	869
Трушкова В. А.	830

«ИР-ЖАРА»

Кудрявцева А. К.	1262
Соколова Ф. Е.	1260
Плотникова Е. А.	1212
Чугунова З. В.	1181
Заева Р. Т.	1170
Злобина Т. А.	1130
Корякина Е. А.	1102
Пурнина Л. М.	1070
Степушева Н. И.	1036
Лебедева А. Т.	991
Втюрина В. Ф.	910
Яровикова А. П.	863

И ГОДЫ НЕ ПОМЕХА

В нынешнем году в сельхозартеле «Заря» выращен неплохой урожай льна. Наша задача сейчас — организованно завершить его теребление, произвести околот снопов.

Надо сказать, что на уборке «северного шелка» все колхозники работают, что называется, «засучив рукава». Но особенно хороших результатов добиваются наши женщины. Так, Лидия Константиновна Томилова, Надежда Ивановна Михалицына, Мария Дмитриевна Михалицына при дневной норме 600 снопов ежедневно подвязывают по 1000 снопов льна.

Находит время помочь колхозу продавец из д. Махалята Таисия Сергеевна Петрова. В нерабочее время она успевает навязать по 800—900 снопов в день.

Очень большую помощь оказывают родному хозяйству колхозные пенсионеры. Взять, к примеру, Федосью Тимофеевну Михалицыну. Первую половину дня она вывозит навоз с молочно-товарной фермы, а вторую половину трудится на уборке льна, успевая сделать дневную норму. По 1000 снопов вяжет за день Павла Алексеевна Петрова, ночью охраняющая колхозное добро.

Годы не помеха для тех, кто душой болеет за общее дело.

С. СОЛОНИЦЫН,

КУРСЫ

Горьковский государственный педагогический институт иностранных языков им. Добролюбова организует платные заочные подготовительные курсы. Они начнут работать 1 октября 1968 года и продлятся до 1 августа 1969 года. За этот период будет проведено не менее двух установочных сессий, кроме того обучающийся должен выполнить не менее четырех контрольных заданий в месяц по иностранному и русскому языкам и литературе. Сессии будут проходить в школьные каникулы.

На курсы можно направлять как окончивших среднюю школу, так и учащихся 10 классов.

Документы — заявление на имя ректора института, свидетельство об образовании (для учащихся) — рекомендация педагогов с оценками по профилирующим дисциплинам), характеристика, четыре фотокарточки, автобиография, квитанция об уплате за обучение на курсах, медицинская справка — направляйте по адресу: г. Горький, ул. Минина, д. 31 а, подготовительные курсы.

Плата за обучение — 24 рубля. Деньги за обучение принимаются кассой института с 20 сентября или же переводятся почтой по адресу: г. Горький, областная контора Госбанка, расчетный счет 14130, подготовительные курсы.

Т. БАННИКОВА.

„ПРИБЛИЗИЛИ“ УСЛУГИ

Известно, что сейчас бытовое обслуживание населения — важная тема. О ней много говорят, много пишут. И не удивительно. Поскольку цель его — создать удобства для трудящихся, облегчить их быт. А вот руководство тоншаевского комбината бытового обслуживания, видимо, считает иначе.

При доме приезжих в поселке Пижма работала парикмахерская, которая обслуживала всех жителей северной части поселка, в том числе и новый микрорайон Альцевского торфопредприятия. Кроме того, жители окрестных населенных пунктов, приезжая в выходные дни на колхозный рынок, тоже посещали парикмахерскую.

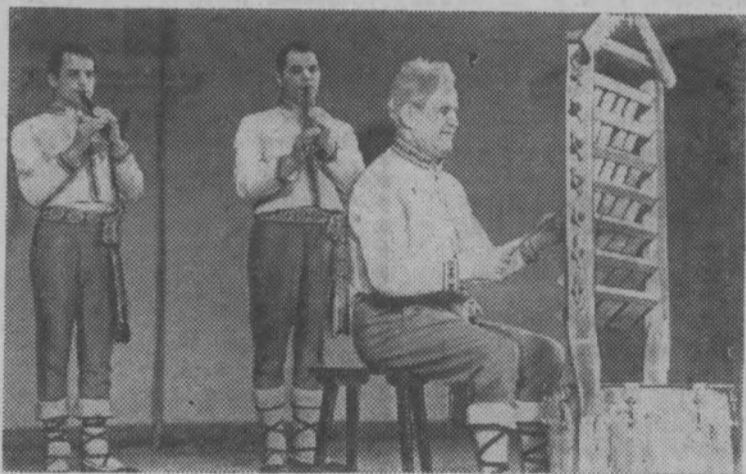
Но вот на улице Кирова открылось новое здание КБО и парикмахерская при доме приезжих была ликвидирована. И теперь жители северной части поселка вынуждены проделывать после работы двух-трехкилометровый путь, чтобы побриться или постричься. Люди, естественно, очень

недовольны таким «приближением» услуг, таким «облегчением» их быта.

А ведь вполне можно было оставить при старой парикмахерской одного мужского мастера. Это было бы удобно для населения, да и выгода для КБО не уменьшилась бы. Мы настоятельно просим восстановить парикмахерскую (с одним мастером) в этой части поселка. **И. БОНДАРЕВ**, нештатный инспектор по бытовому обслуживанию населения при исполкоме райсовета.

От редакции: как сообщили в редакцию, подобные неудобства испытывают и работники Пижемского ЛПХ. Парикмахерская в этой части поселка тоже закрыта. Лес-промхозовцы тоже за то, чтобы восстановить хотя бы одного мужского мастера.

Редакция, публикуя это письмо, надеется, что руководство Тоншаевского комбината бытового обслуживания прислушается к просьбам пижемцев.



Государственный заслуженный народный ансамбль песни и танца Литовской ССР «Летува» завоевал широкую известность. Его выступлениям в республиках и городах Советского Союза, а также во многих зарубежных странах неизменно сопутствует заслуженный успех. В репертуар ансамбля включаются самые лучшие произведения, созданные народом. Об этом в полной мере позволяет судить концерт «Ветер веков»; где представлено словесное и музыкальное творчество литовского народа от древнейших времен до наших дней.

На снимке: один из номеров программы «Ветер веков» — «Деревянный конек» (музыка Б. Дварионаса). Соло на народном ударном инструменте «скрабалай» исполняет заслуженный артист Литовской ССР В. Крупицкас.

Фото В. Савостьянова.

Фотохроника ТАСС.

АДРЕС РЕДАКЦИИ:

Село Тоншаево, ул. Центральная, 26. Телефоны: редактора — 0-0; вам редактора, отдела писем, бухгалтерии и типографии — 0-42; ова, секретаря в отделе сельского хозяйства — 0-26.

Тоншаевская типография Горьковского облуправления по печати. Заказ 428. Тираж 3570.

„Родники народные“

Письмо тоншаевцам

Эти строки Вам пишет литератор (поэт) Иван Доронин. Недавно в издательстве «Советская Россия» (Москва) вышла в свет собранная мною книга «О чем поет народ отчизны». В настоящее время я собираю поэтическое творчество трудящихся разных профессий для второй книги «Родники народные».

Книга «Родники народные» — будет иметь три раздела. Первый раздел заполнится произведениями о Ленине и о партии, о Родине и о труде, о народе и о героине наших дней.

Второй раздел будет представлен стихами и песнями о любви, о дружбе и о природе. В этот же раздел войдут стихи и песни для ребят.

Большое место в книге отводится третьему разделу. Тут будут помещены сказки, басни, фелетоны и юмористические стихи и песни.

Прошу передать содержание этого письма вашим местным авторам. Пусть они присылают свои поэтические матери-

алы для книги «Родники народные». (Эта просьба, разумеется, относится и к тем сотрудникам вашей газеты, которые занимаются поэтическим творчеством). Можно прислать вещи и уже печатавшиеся. На рукописях необходимо указывать профессию, место работы (службы), домашний адрес, имя и отчество. От авторов (если это не очень затруднительно) желательно получить краткие автобиографические сведения и фото. Критический разбор произведений дается только лишь в случае редакционной надобности. Книга «Родники народные» сдастся в издательство примерно через 8—10 месяцев.

Если до ваших мест дошла книга «О чем поет народ отчизны» и если о ней были какие-либо отзывы, прошу прислать эти отзывы. Мой адрес: Москва, А-284, Хорошевское шоссе, дом 8, корпус 2, кв. 16.

С дружеским приветом
Иван ДОРОНИН.

КОНКУРС ЧТЕЦОВ

Через полтора месяца, 29 октября, наша страна будет отмечать 50-летие со дня рождения Всесоюзного Ленинского Коммунистического Союза молодежи. В целях популяризации произведений о комсомоле, отдел культуры совместно с РК ВЛКСМ проводят районный конкурс чтецов на лучшее исполне-

ние этих произведений. В конкурсе могут принять участие любители художественного слова, самодеятельные чтецы, участники театральных коллективов. Каждый желающий участвовать в конкурсе, должен подготовить 1—2 произведения. Продолжительность выступления не должна превышать 15 минут.

Конкурс проводится в два тура и состоится в с.Тоншаево 19—20 октября. Победители туров примут участие в заключительном литературном концерте, который будет проходить в районном Доме культуры. Лучшие исполнители будут награждены дипломами и памятными подарками.

Желающие принять участие в конкурсе чтецов должны не позднее 1 октября подать в районный отдел культуры заявку, в которой необходимо указать свои фамилию, имя, отчество, место работы или учебы и репертуар, подготовленный к выступлению.

Зам. редактора
Г. А. КИСЕЛЕВ.

СПОРТ

ПЕРВЫЕ ОЧКИ ПИЖЕМЦЕВ

В минувшее воскресенье на волейбольной площадке райцентра состоялась первая встреча в розыгрыше кубка района. Проходила она между командами поселка Пижма и села Тоншаева.

Если первая треть игры, закончившаяся со счетом 16:14 в пользу волейболистов Пижмы, проходила ровно, с переменным успехом, то потом положение изменилось. Во втором и третьем периодах встречи уже заметно было явное

преимущество пижемцев, что выразилось и в счете — 15:7 и 15:8.

Итог встречи, таким образом, стал 3:0. В активе пижемских волейболистов появились первые два очка.

В этот же день тоншаевские и пижемские спортсмены померялись силами и на футбольном поле. Несмотря на все усилия наших ребят, стремящихся взять реванш за поражение на волейбольной площадке, добиться успеха им не удалось. Гости и здесь оказались на высоте, продемонстрировав слаженную, напористую игру.

Закончился товарищеский матч вничью — 4:4.

Л. СЕРГЕЕВА.

В ПОМОЩЬ ЗЕМЛЕДЕЛЬЦАМ

10 тонн зерна в час может очистить усовершенствованный зерноочистительный и сушильный агрегат, изготовленный на Брянском заводе сельскохозяйственных машин. Его производительность примерно в 3 раза больше, чем у обычных серийных зерноосушителей.

(ТАСС).

ИНСПЕКЦИЯ ГОССТРАХА

напоминает, что сроки уплаты страховых взносов истекли 5 сентября. Платежи перешли в недоимку, за которую начисляется пеня в размере 0,1 процента за каждый день просрочки. Недоимку можно уплатить: в сельской местности в сельсовет; в рабочих поселках в сберегательную кассу. Граждане, спешите внести недоимку.