

Орган Тоншаевского райкома КПСС и районного Совета депутатов трудящихся

Тоншаевский КОЛХОЗНИК

Год издания XXXI
№ 77 1968 год
(3351) ЧЕТВЕРГ
27 ИЮНЯ
Цена 2 коп.

IV СЕССИЯ ВЕРХОВНОГО СОВЕТА СССР

Как уже сообщалось, 25 июня в Москве начала работу IV сессия Верховного Совета СССР седьмого созыва.

С докладом по первому вопросу повестки дня — «О состоянии медицинской помощи населению и мерах по улучшению здравоохранения в СССР» выступил министр здравоохранения СССР депутат Б. В. Петровский. Он привел яркие факты, вызывающие чувство гордости за нашу социалистическую отчизну.

(Окончание на 2-й стр.)

Пятилетку — досрочно

Солнце начинало ласкать своими лучами зеленые кроны деревьев, крыши домов. Поблескивали прочерченные линии рельс узкоколейной железной дороги. А над полями звонко раздавались песни жаворонков. И когда слушаешь эту песню, кажется, что только природа, только птицы существуют в мире в это солнечное раннее утро. Но жизнь непреклонна своей действительностью.

Я еще не успел выпить стакан чая, не успел позавтракать, как эта жизнь времени, производства настойчиво ворвалась в мою комнату. Главный инженер Пижемского леспромхоза Б. М. Агафонников вошел в комнату и сказал: — Пора ехать. Дрезина уже готова.

ПЕСНЬ ЖАВОРОНКА

И вот эта покрытая тентом дрезина стучит по блестящим рельсам, качает на изгибах, трясет на стыках. Она мчит нас куда-то вдаль, за десятки километров от нашего рабочего поселка. Через каждые 500 метров дрезина тормозит и из нее выходят Б. М. Агафонников и И. В. Бурин и осматривают маленькие мостики через ручейки и речушки. Осматривают деловито, со знанием дела, записывают о результатах осмотра в свои блокноты и делают заключения:

— Этот еще постоит...

Конечно, он еще постоит этот маленький мостик. Через

него прошли сотни поездов, груженные лесом. А мостиков на пути так много, что мы останавливаемся через каждые 10 минут. Кажется, что это несложная незначительная работа. Но она имеет огромное значение для жизни леспромхоза. Через эти мостики проходят груженные лесом составы, через них гремит, проходя, порожняк.

И вот уже дрезина отстукала 50 километров, мы приехали в царство, где хозяйничают лесозаготовители. Десять малокомплексных бригад разбросаны среди густой зелени леса. Рабочие лесопункта, возглавляемые Г. М. Рогатневым, делают свое дело, их задача рубить лес. На июнь лесопункту запланировано заготовить 7 тысяч кубометров леса, но лесозаготовители, сознавая величие времени, не хотят считаться с этим планом — они намерены в этом месяце заготовить 8000 кубометров леса для на-

родного хозяйства.

— Лучшими среди лучших, — говорит начальник лесопункта т. Рогатнев, — являются бригады, возглавляемые Н. Т. Махневым, П. П. Малышевым. А бригада Г. В. Сидорюка намерена в этом месяце заготовить не менее тысячи кубометров леса.

В четвертом, пятом и шестом кварталах, раздается жужжание бензопил. Отсюда каждый день идут груженные лесом сцены на нижний склад леспромхоза.

— 350 кубометров каждый день отгружают лесозаготовители нашего лесопункта, — говорит Г. М. Рогатнев.

И когда смотришь на всю эту величественную картину труда, вспоминается утренняя песня жаворонка. И думаешь, что вся эта прекрасная природа неотделима от песни труда, песни времени, песни созидания.

М. ЗАМАШКИН.

Колхозы района приступили к косьбе естественных трав, начался сенокос — напряженная пора в этом году, во многом определяющая кормовую базу нашего растущего животноводства.

Нынешний сенокос нужно организовать по-боевому, чтобы побольше собрать доброкачественного сена.

Особенностью сенокоса этого года является то, что в колхозах района значительно увеличилось (по сравнению с прошлым годом почти на ты-

сучу гектаров) уборочные площади многолетних трав, в основном клевера, в полевых севооборотах. Сейчас многолетние травы занимают в посевах колхозов свыше 20 процентов пахотных земель.

В то же время при наличии новых машин нужно использовать все старые машины и орудия, чтобы ни одна случайность не могла вызвать срыва работ на уборке трав.

Сейчас на сенокосе, как и на всех полевых работах, успех дела решают механизаторы. В тех хозяйствах, где к механизации сенокосных работ

труднее со стогометателями. Новых машин почти не поступило, а для старых стогометателей трудно приобрести запасные части, особенно шланги.

Приведенные сопоставления показывают, что залог успеха в сенокосе — это создание механизированных звеньев в каждом колхозе. Во главе звена надо поставить опытного, знающего механизатора. Кроме механизаторов, в звене должно быть несколько колхозников для вспомогательных работ.

О сроках начала сенокоса. Это дело специалистов и руководителей колхозов. От пра-

участки за большие проценты артелям частников, пришедших из соседней области.

При косьбе естественных сенокосных угодий агрономам нужно строго смотреть за ежегодным чередованием начала косьбы отдельных участков, чтобы создать лучшие условия для естественного осеменения лугов. Очень часто об этом важном условии правильного луговодства руководители и специалисты забывают.

Чтоб успешно провести сенокос, нужно людям создать необходимые бытовые условия, хорошее питание, культурное обслуживание, организовать социалистическое соревнование.

В. МАРАЕВ.

ПОРА ГОРЯЧАЯ, СЕНОКОСНАЯ

подходят со всей ответственностью, сено быстро и без потерь кладется в стога. Где пока механизацию игнорируют, надеясь на ручной труд, сенокосная уборка затягивается, сено часто портится.

Вот, например, колхозы «Коммунар» и имени Свердлова. В них ежегодно сенокос ведут специальные механизированные звенья, вооруженные набором машин и орудий. Этим достигается наивысшая производительность труда и значительно сокращается количество выданного сена на «проценты». Не случайно в этих хозяйствах сенокос проходит более организованно.

В этом году в отличии от прошлых лет колхозы района приобрели много сенокосных машин — сенокосилок, тракторных граблей, волокуш.

В то же время колхозы «Организатор» и «Ир-Жара», ежегодно ведущие сенокос в основном вручную, скопом, сено убирают чуть не до сентября и часто, не справившись с этой работой, отдают ценные

вильно выоранных сроков начала косьбы трав зависит содержание в ней белков, витаминов и других питательных веществ. Так, наукой в частности доказано, что клевер наиболее питателен в самом начале цветения.

Важно помнить, что в начале косьбы трав зависит содержание в ней белков, витаминов и других питательных веществ. Так, наукой в частности доказано, что клевер наиболее питателен в самом начале цветения.



Живет в д.р.с.не Ивановка колхоза «Память Ленина» Анна Михайловна Зайцева. Работает она на овцеферме. Хороших результатов в текущем году удалось ей добиться. На снимке: А. М. Зайцева.

ПАХНЕТ СЕНОМ...

Вякшенерская бригада (бригадир И. Г. Бажин) первая в колхозе «Память Ленина» приступила к косьбе трав. Третий день дружный коллектив бригады косит луговые травы по берегам ручья.

Скошены первые три гектара. Луга наполнены волнующим ароматом душистого сена.

Сенокос начнется со дня на день и в остальных бригадах колхоза.

В. И. УЛАНОВ.

IV сессия Верховного Совета СССР

(Окончание. Начало на 1-й стр.)

—У нас на каждые десять тысяч человек населения приходится двадцать пять врачей. По обеспеченности врачами СССР занимает первое место в мире.

—По сравнению с дореволюционным периодом общая смертность в стране уменьшилась почти в четыре раза (а детская смертность сократилась более чем в 10 раз) и сейчас она ниже, чем в других странах земного шара.

—До революции средняя продолжительность жизни рабочего и крестьянина во многом превышала тридцать лет; теперь средняя продолжительность жизни человека в СССР возросла до 70 лет.

Все это—результат победы социализма, результат советской системы охраны здоровья людей, созданной при непосредственном уча-

стии В. И. Ленина в первые же месяцы становления Советского государства.

И еще несколько фактов. —В царской России затраты на здравоохранение в год, в расчете на одного человека, составляли 91 коп. В нынешнем году эти расходы у нас (тоже в расчете на одного человека) составят около 34 рублей.

—Всенародным почетом и уважением окружено у нас материнство.

В 98 случаях из ста роды принимают медицинские работники, а 91 процент родов происходит в стационарных медицинских учреждениях.

—За советские годы в стране ликвидированы такие опасные инфекции, как оспа, чума, холера, паразитарные тифы. Практически ушли в прошлое также малярия и трахома, искоренен полиомиелит, близ-

ко к ликвидации дифтерия; резко снижена заболеваемость бруцеллезом, коклюшем, сокращаются ревматизм, туберкулез и другие заболевания.

В докладе министра поставлены конкретные задачи дальнейшего улучшения дела охраны здоровья советских людей.

Здоровье советского человека, продление его жизни и трудоспособности, подчеркнул Б. В. Петровский, неразрывно связаны с защитой природы, предупреждением загрязнения атмосферного воздуха и водоемов. Сейчас эта проблема приобретает первостепенное государственное значение. Природа украшает жизнь человека, благодарно влияет на его здоровье. Охрана природных богатств является важнейшим государственным и общественным делом.

Много важных проблем

требует своего разрешения. Это—еще более эффективная защита продуктов от загрязнения микробами и вредными химическими примесями; дальнейшее повышение санитарной культуры народа, распространение медицинских и гигиенических знаний; строительство новых больниц и медицинских пунктов; дальнейшее улучшение лечебно-профилактической помощи населению, в частности, в сельских местностях; укрепление материально-технической базы здравоохранения... Все проблемы, поставленные в докладе министра, в короткой корреспонденции невозможно перечислить.

Свой доклад Б. В. Петровский закончил словами: —Величественная программа коммунистического

строительства открывает беспримерные в истории человечества перспективы развития медицинской науки и советского здравоохранения.

С этой высокой трибуны от имени 4,5 миллионов медицинских работников разрешите заверить Коммунистическую партию, правительство, весь народ, вас—депутатов Верховного Совета СССР, что мы отдадим все свои силы и знания, все тепло своих сердец самой гуманной цели—охране здоровья советских людей—строителей коммунизма!

Затем депутаты приступили к обсуждению доклада министра здравоохранения СССР.

(Корр. ТАСС).

ПАРТИЙНОЕ ПОРУЧЕНИЕ

Активность коммуниста на собрании обычно отражает его активность в повседневных общественных делах. Чем лучше человек выполняет общественные обязанности, тем чаще у него возникнет потребность поделиться мыслями, высказать предложение. И еще одно неперемное условие повышения активности коммунистов—это требовательность и постоянный контроль за выполнением поручения.

В нынешних условиях, как отметил XXIII съезд КПСС, необходимо повышать чувство ответственности коммунистов за свою организацию, за партию в целом. Это означает, что все коммунисты должны принимать еще более деятельное участие в выполнении требований Устава КПСС и партийных решений. От коммуниста требуются не просто одобрения намеченных мероприятий, а настойчивое проведение их в жизнь.

Секретарь партийной организации организует и распределяет между коммунистами работу, давая им поручения. Конечно, коммунисты проявляют и собственную инициативу, не ждут заданий, когда обстановка требует от них определенных действий. Но без поручений немыслима планомерная работа партийной организации.

Таким образом, поручение—это задание парторганизации коммунисту, вытекающее из плана работы. В любой партийной организации можно найти коммунистов, выполняющих самые различные поручения. Вот, Томилов Дмитрий Васильевич из партийной организации колхоза «Ошмин-

ский». Он активно выполняет поручение в группе народного контроля, является заместителем председателя группы. Шабалин Сергей Федорович из партийной организации колхоза «Организатор» все полевые работы на тракторе выполняет с хорошей оценкой, технику содержит в исправном состоянии. Демин Василий Романович из этой же партийной организации, являясь агитатором, проводит большую работу среди колхозников по разъяснению политики нашей партии.

При этом многие коммунисты ведут работу в профсоюзе, Советах, группах народного контроля. Все это помогает коммунистам в выполнении общественных поручений.

Очень важно, чтобы коммунист не только имел поручение, но и по-настоящему был заинтересован в деле, чтобы участие в партийной, общественной жизни было для него внутренней необходимостью. Не каждому коммунисту удастся сразу выполнить сложное задание и очень важно на первых порах поручать дело проще, затем более ответственное. Надо индивидуально подходить с каждым поручением к каждому члену КПСС.

Партийное поручение—важное средство воспитания коммунистов, их закалки. Очень важно, чтобы перед партийным собранием заслушивали, кто и как из коммунистов выполнил решение предыдущего собрания, как справился коммунист с партийным поручением.

Ф. СИНЯВИН,
зав. орготделом РК КПСС.

Начинается сенокос. Не зовешь богатым травостой в нынешнем году. Откуда быть ему. Май да июнь не очень были щедры на осадки. Вот почему особое внимание колхозных партийных организаций должно быть обращено на тщательную подготовку к сенокосной кампании, на умелое ее проведение.

Техника. Далеко не последнюю роль будет играть она. От того, как подготовлена сенокосная техника в колхозах, будет зависеть итог дела. Мы в колхозе «Ошминский».

—Николай Иванович, расскажите в каком состоянии техника у вас? В какой стадии находится ремонт зерноуборочных механизмов? Ведь сразу же вслед за сенокосом начнется уборка озимых хлебов и уже сейчас надо думать о том, как провести ее.—обратились мы к механику Н. И. Смирнову.

—Вопрос своевременный.

РУКАМИ МЕХАНИЗАТОРОВ

Сенокосная техника в колхозе «Ошминский» на линейке готовности

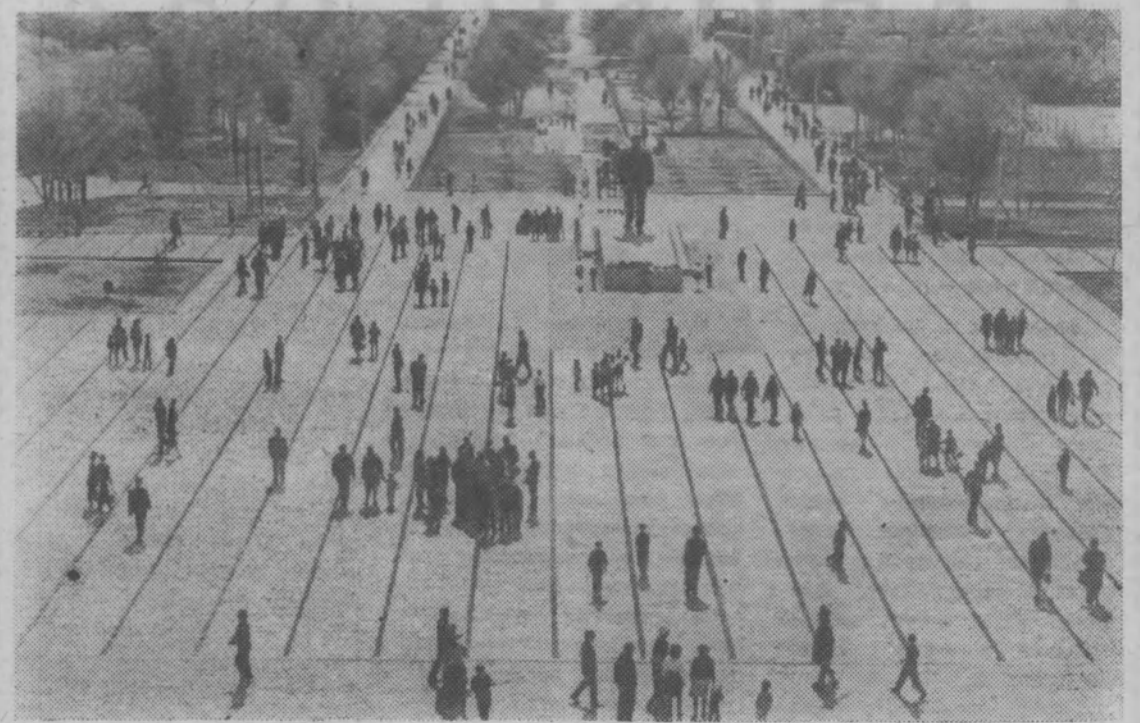
Недавно депутаты Ошминского Совета обсуждали его на очередной сессии. Что ж, могу пояснить: колхоз готов начать сенокосение хоть сегодня. Техника подготовлена. Что у нас имеется? Семь тракторных сенокосилок разных марок, один тракторные грабли, десять конных граблей, сенокосный комбайн «СК-2,6», два «КИР-1,5».

Завершается подготовка и зерноуборочной техники. Отремонтировано шесть комбайнов «СК-4», две жатки «ЖНВ-6», 4 картофельных копалки и картофелеуборочный комбайн, четыре зерноочистительные

машины. Наши механизаторы заканчивают ремонт льнотеребилки. Частично техника уже распределена по бригадам.

С большой теплотой рассказал механик и о людях, которые были заняты на ремонте имеющейся в колхозе техники. Это руками механизаторов М. А. Кислицына, П. А. Быстрыкова, М. М. Томилова, Г. А. Малышева, В. А. Елсукова, В. Ф. Томилова, кузнеца Н. Г. Одношвикина и молотобойца В. В. Ускова поставлены сенокосные и зерноуборочные механизмы на линейку готовности.

В. КАЛЯНИН.



Трудящиеся Кустаная готовятся к празднованию 100-летия со дня рождения В. И. Ленина. Недавно здесь закончена реконструкция главной площади города. Она названа именем вождя. В центре площади воздвигнут памятник В. И. Ленину.

Фото В. Давыдова.

Фотохроника ТАСС

АКТИВНОСТЬ — ГЛАВНАЯ ЧЕРТА

Иван Сергеевич Пальмов работает в производственном управлении сельского хозяйства агрономом-инспектором по заготовкам сельскохозяйственных продуктов. Он настойчиво борется за систематическое выполнение установленных заданий по продаже государству продуктов земледелия и животноводства. Своей работой, общественной и личной жизнью Иван Сергеевич служит примером для своих товарищей по работе.

В 1964 году он окончил Горьковский сельскохозяйственный институт, а в 1968 году окон-

чил заочно экономический факультет Ленинградского сельскохозяйственного института.

Иван Сергеевич — инвалид третьей группы. Несмотря на это, он выполняет большую общественную работу. Два года он работает пропагандистом РК КПСС в школе основ марксизма-ленинизма в парторганизации колхоза имени Тимирязева, избран председателем райкома профсоюза работников сельского хозяйства и заготовок, который в своих рядах насчитывает около 1000 членов. Райком профсоюза в прошлом году успешно выполнил план сбора

членских взносов, полностью осваиваются средства по социальному страхованию, значительно сокращены в этом году несчастные случаи на производстве.

Все поступающие путевки в райком союза, туристические, в дома отдыха, санаторно-курортного лечения используются полностью. Например, за 1967 год всего было использовано 42 путевки.

Два года являясь пропагандистом в школе основ марксизма-ленинизма в парторганизации колхоза имени Тимирязева, Иван Сергеевич добился высокой посещаемости слушателей и усвоения ими изучаемого материала. Партийное бюро производственного управления, рекомендуя коммуниста И. С. Пальмова для выполнения общественной работы, в

своих рекомендациях не ошиблось.

Партийное бюро поручает коммунистам самые разнообразные поручения. Особое внимание уделяется коммунистам, которые имеют ответственные партийные поручения, постоянно контролируется их работа и вместе с этим партбюро помогает коммунистам выполнять партийное поручение.

Всегда надо помнить, что где бы ни работал коммунист, у него есть постоянное партийное поручение — всегда и во всем быть стойким борцом партии.

В центре внимания всей работы партийных организаций постоянно должно быть производство, участие коммунистов в общественной работе.

Г. АЛЕКСЕЕВ.



Десятый год работает в животноводстве А. П. Ермилова. Поначалу она пасла стадо, потом стала свиаркой.

— Старательная работница, — говорят об Анастасии Петровне в правлении колхоза «Красня нива».

Говорят вполне заслуженно.

На снимке: А. П. Ермилова.

Фото Б. Василькова.



Москва. Министерство связи СССР выпустило серию почтовых марок, посвященную В. И. Ленину. На снимке: новые почтовые марки. Фото В. Хухлаева. Фотохроника ТАСС

Смогут ли космические корабли спускаться на космодром, как это делают сейчас самолеты? Если смогут, то каким путем это может быть достигнуто!

На эти вопросы отвечает летчик-космонавт СССР полковник Павел Беляев в журнале «Авиация и космонавтика».

ДАВАЙТЕ немного помечтаем!

Весенний день 19... года. Перед зданием космовокзала оживленные группы людей. У многих цветы. Это друзья и родственники членов советской станции на Марсе, которые после многомесячных исследований возвращаются на Родину.

Обстановка та же, что и при встрече полярных исследователей, возвращающихся из Антарктиды, с очередной станции Северный полюс. Только на этот раз все ждут не морской лайнер — белоснежную «Обь» — и не серебристый четырехмоторный «ИЛ», а космолет — межпланетный космический корабль.

И вот в бездонной голубизне неба появляется сверкающая точка. Она все ближе и ближе. Уже можно различить стабилизирующий парашют и под ним корабль.

Спуск происходит с достаточной большой скоростью. Когда до земли остается несколько десятков метров, на корабле включается система мягкой посадки. Разветвленные двигатели, направленные отвесно к земле, издадут вой и внезапно обрывают его на высокой ноте. Несколько секунд работы этих двигателей достаточно, чтобы корабль замедлил движение и плавно опустился на гидравлические опоры.

Рассеивается поднятая при посадке пыль. К кораблю устремляются автомашинки, чтобы доставить к космовокзалу прибывших...

Будет ли соответствовать действительности нарисованная картина? В основе, видимо, да. Мы можем оказаться неточны лишь в деталях. Весьма вероятно, что люди, прилетевшие на корабле, не сядут тут же вместе с друзьями в машины и не отправятся по домам. Очевидно, они смогут это сделать лишь после определенного карантина и тщательного освидетельствования медиками и биологами. Но, на наш взгляд, мы окажемся правы в главном: именно так будут прибывать из межпланетных рейсов космические корабли. Их не придется разыс-

кивать в степях и океанах. Они будут спускаться на космодром, неподалеку от места старта. По силам ли науке и технике в будущем реализовать такую задачу? Нам кажется, вполне по силам.

Первые космические корабли, и наши и американские, осуществляли неуправляемый баллистический спуск. Происходило это следующим образом. В расчетной точке орбиты после ориентации корабля на строго определенное время включалась тормозная двигательная установка. Она сообщала кораблю тормозной импульс, величина которого заранее рассчитывалась для того, чтобы снизить орбитальную скорость до нужной величины. Новая скорость корабля в определенном смысле являлась оптимальной, так как при снижении орбитальной скорости больше заданной корабль входит в плотные слои атмосферы под большими углами. В результате он тормозится быстро. А значит, быстро растут перегрузки. Их величина может оказаться непереносимой для космонавтов.

Если же тормозной импульс будет мал и орбитальная скорость снизится недостаточно, корабль войдет в атмосферу Земли под небольшим углом. В этом случае он может совершить даже несколько витков вокруг Земли. Перегрузки при этом будут небольшими, но тогда сложно предвидеть место посадки корабля. Кроме того, корабль будет испытывать продолжительное тепловое воздействие, что конечно, нежелательно.

Таким образом, место посадки космического корабля, осуществляющего спуск по баллистической траектории, определяется точкой орбиты, в которой проис-

Посадка на космодром

Павел БЕЛЯЕВ, летчик-космонавт СССР, Герой Советского Союза

ходит включение тормозной двигательной установки, и величиной сообщенного кораблю тормозного импульса. Поэтому с особой тщательностью измерялись параметры орбиты, определялось время включения тормозной двигательной установки.

При высоте круговой околоземной орбиты в 200 километров скорость космического корабля составляет 7,79 километров в секунду. Нетрудно рассчитать величину промаха, если тормозная установка будет включена с ошибкой всего в несколько секунд.

Но даже если строго выдерживать все указанные условия, то и тогда возможно отклонение точки спуска корабля от расчетной. Дело в том, что плотность верх-

ней атмосферы подвержена большим изменениям. Это прежде всего объясняется неравномерностью поступления солнечной энергии в течение суток. В результате колебаний дневных и ночных температур плотность атмосферы изменяется в 1,5—2 раза на высотах около 200 километров и в 5—8 раз на высотах 500—600 километров.

Поэтому в расчете на возможную неточность посадки назначают район, удобный для поиска и быстрого обнаружения спустившегося космического корабля. До сих пор местом приземления советских космических ко-

раблей «Восток» и «Восход» были в основном степные районы Казахстана и Заволжья. Американские космонавты спускались в воды Атлантического океана. Ответу попутно на вопрос о том, почему все советские корабли спускаются на сушу, а все американские на воду. Объясняется это различной скоростью снижений. Американские корабли-спутники «Меркурий» и «Джемини» имели парашютную систему спуска, обеспечивающую приведение со скоростью 9 метров в секунду. Посадка на сушу с такой скоростью небезопасна. Американцы предпринимали попытки обеспечить мягкую посадку кораблей на сушу с использованием тормозных двигателей, а также надувного крыла и шасси, однако из этого у них пока ничего не вышло. Советские же корабли «Восход» были снабжены системой мягкой посадки. Шасси их спуска в момент соприкосновения с Землей снижались почти до нуля.

Как осуществляется управляемый спуск космического корабля с орбиты? В принципе тут может быть реализовано несколько решений. Можно снабдить корабль аэродинамическими рулями — своего рода крыльями, которые бы выдвигались после того, как будет погашена орбитальная скорость.

Если форма спускаемого аппарата отличается от сферической и он напоминает, к примеру, обратный конус, то такой аппарат обладает аэродинамическим качеством, и управляемый спуск его может быть осуществлен путем измерения угла атаки.

А как изменять угол атаки? Наиболее простым решением тут может быть создание определенной балансировки спускаемого аппа-

рата. Если центр тяжести аппарата сместить на какое-то расстояние от его продольной оси, то при спуске он будет иметь постоянный угол атаки. Если же теперь поворачивать аппарат вокруг продольной оси с помощью двигателей системы ориентации, то этот угол атаки будет изменяться, в результате чего изменится подъемная сила. Таким образом появляется возможность управлять траекторией спуска.

А кто же должен управлять: человек или автомат? Считают, что управление возможно трех видов: ручное, полуавтоматическое и автоматическое. Пока трудно сказать, какое из них лучше. Но человеку, видимо, трудно управлять кораблем на этом этапе полета, потому что следить за показаниями приборов и осуществлять какие-то действия ему пришлось бы в условиях значительных перегрузок. Однако это не исключает возможности применения ручного управления.

Какой аппаратурой надо снабдить корабль для решения этой задачи? Очевидно, на его борту надо иметь счетно-решающее устройство, в которое бы вводились данные о точке орбиты, где должна быть включена тормозная двигательная установка, и точке на Земле, где должен опуститься корабль, а также программа, в соответствии с которой рассчитывались бы маневры корабля.

При ручном управлении это устройство будет выдавать данные для маневров на пульт. Руководствуясь ими, космонавт будет управлять спуском корабля. При автоматическом управлении данные счетно-решающего устройства будут вводиться в командное устройство, откуда команды, выработанные на их основе, поступят непосредственно на исполнительные органы. При этом космонавт будет контролировать работу аппаратуры.

Еще большими возможностями в выборе места посадки, а также в точности приземления будут располагать ракетопланы. Они, видимо, будут напоминать самолеты, и обладать многими их качествами.

Повышение точности спуска космических аппаратов, бесспорно, важная проблема космонавтики, и она рано или поздно будет решена.

С ФОТОАППАРАТОМ ПО МОСКВЕ



Фото нашего внештатного корреспондента А. Эргле.

Слева—Красная площадь весной

Справа—царь-колокол. Около него всегда много экскурсантов.



ПРАВА ВКЛАДЧИКОВ СБЕРЕГАТЕЛЬНЫХ КАСС

НАДЕЖНО, ВЫГОДНО, УДОБНО

Советское государство проявляет большую заботу об охране интересов вкладчиков. Право личной собственности трудящихся на их трудовые доходы и сбережения, равно как право наследования личной собственности граждан, охраняется законом. Каждый гражданин может хранить в сберегательных кассах денежные сбережения, распоряжаться вкладами, получать по ним доход в виде процентов или выигрышей, совершать безналичные расчеты.

Только за 1967 год в нашем районе на счета вкладчиков начислено процентов за хранение 57000 рублей.

Важное значение для развития сберегательного дела имеет предусмотренное в основах гражданского законодательства Союза ССР и союзных республик указание о том, что государство гарантирует тайну вкладов, их сохранность и выдачу по первому требованию вкладчика.

Вкладчиком сберегательной кассы может быть каждый гражданин. Можно одновременно состоять вкладчиком в нескольких сберегательных кассах или иметь в одной кассе несколько счетов. Срок хранения вклада неограничен. Нет никаких ограничений в отношении размера вклада. Однако первый взнос и остаток вклада после каждой операции не должен быть менее 50 коп.

Вкладчик может предоставить право получить деньги по своему вкладу другому лицу, выдав ему доверенность разовую, можно дать и постоянную, но не более чем на три года.

В соответствии с Уставом государственных трудовых сберегательных касс завещательное распоряжение по вкладам составляется в пользу одного или нескольких лиц независимо от того, являются они

наследниками по закону или нет. Завещательное распоряжение не лишает вкладчика права распоряжаться своим вкладом. После смерти вкладчика завещанный вклад выдается лицу, в пользу которого было сделано завещательное распоряжение.

Для получения из сберегательной кассы по завещательному распоряжению вклада надо предоставить сберкнижку, свидетельство о смерти вкладчика и паспорт лица, кому завещен вклад. При отсутствии завещательного распоряжения вклад после смерти вкладчика переходит к его законным наследникам и выдается только на основании нотариального распоряжения.

Накопить деньги в сберегательной кассе можно и не заходя в сберкассу, а именно путем перечисления части заработной платы во вклад. Для этого следует подать заявление в бухгалтерию предприятия, учреждения или колхоза по месту работы, указав в нем желаемую сумму перечисления.

Наступила пора отпусков. Уезжая, ряд товарищей берут накопленные ими наличные деньги, что очень неудобно. В этом случае сберкассы предоставляют свои услуги. Каждый гражданин может внести деньги в сберегательную кассу одного города или района и получить их в сберкассе любого города или района в пределах СССР. В этом случае

лицо, которое вносит в сберкассу деньги на этих условиях, получает на руки особый документ, называемый аккредитивом.

Аккредитив — это самый удобный и надежный способ хранения денег в пути: при командировках, поездке на курорт, в экскурсии и т. п. Аккредитив действителен в течение четырех месяцев со дня его выдачи.

Товарищи! Пользуйтесь услугами сберегательных касс.
Р. ЛОЖКИН,
заведующий ЦСФ.

ПРИГЛАШАЕМ УЧИТЬСЯ

За последние годы, в связи с внедрением в народное хозяйство новой системы планирования и экономического стимулирования, значительно возрастает роль работников бухгалтерского учета в сельском хозяйстве. Бухгалтера колхозов и совхозов участвуют в большой и важной работе по внедрению хозрасчета, повышению рентабельности производства, а также ведению правильного учета материальных и денежных средств.

Воскресенское сельское профтехучилище, которое находится в рабочем поселке Воскресенск Горьковской области, готовит бухгалтеров для колхозов и совхозов нашей области.

В училище имеются опытные преподаватели бухгалтерского учета и других предметов, а также необходимые учебные помещения, счетные машины и другое оборудование.

В наше училище принимаются юноши и девушки, окончившие среднюю школу, по направле-

ям колхозов и совхозов, а также в порядке свободного приема. Для окончивших 8 классов требуется обязательно стаж работы по счетоводству не менее 2 лет.

Экзамены перед поступлением не проводятся приемная комиссия выносит решение о зачислении после рассмотрения документов об образовании, характеристики из школы и с места работы, направления из колхоза или совхоза и других документов.

Приемная комиссия начнет работу с 1 августа, а документы и заявления принимаются с 1 июля. Занятия начнутся с 15 октября. Юноши и девушки! Приезжайте к нам учиться!

А. ПРИКЛОНСКИЙ,
директор Воскресенского СПТУ.

СОБИРАЙТЕ ГРИБЫ

ПОЛЕЗНЫЕ СОВЕТЫ

Сбор грибов—любимый досуг людей всех возрастов. И кто хоть раз возвращался из леса с полным лукошком, того не придется долго уговаривать снова пойти за грибами.

Обычно грибники отправляются на рассвете. Чуть зазвездала зорька, а по лесу уже несет «ау-у». В корзинках первые трофеи: белые, подберезовики, подосиновники...

Белый гриб — царь всех грибов ему особое почтение. Настоящий грибник, найдя хотя бы один белый, никогда сразу не уйдет с этого места: заглянет под соседнюю елочку, поворошит мох, прикроет прошлогодней листвой. Эти грибы растут «семьями», и не в глухих зарослях, а на прогалинах и лесных опушках, в редком молодом ельнике, на влажной почве и в зеленом мху. Если вам повстречаются стелющиеся веточки брусники, ищите: здесь белые грибы.

Появляются они примерно в конце июня и нередко держатся до заморозков. Эти грибы очень

вкусны, из них можно приготовить и первое, и второе блюда. Хороши они и в маринованном виде. Сушеные белые грибы сохраняются в течение всей зимы и весны и используются для супов, соусов и т. д.

Подберезовик появляется обычно в середине июня и тоже держится до первых заморозков. Ищите подберезовики в лиственных, преимущественно в березовых лесах, на опушках и на полянах. Вкусны подберезовики в любом виде: в жареном, соевом, маринованном. Их можно также сушить впрок.

Подосиновик предпочитает окрестности осин. Собирать подосиновники лучше с ярко-красной шляпкой, так как по мере роста шляпка у него темнеет и гри-

делается не такой уж вкусный. Не следует брать грибы дряблые и переросшие — один такой гриб может испортить приготовленное вами блюдо. Очень вкусно жаркое из подосиновиков, но их можно и солить, и мариновать, и сушить.

Рыжики любят прогалины и опушки в хвойных лесах. Эти грибы собирают для солений и маринадов. Сушить и жарить их не рекомендуется.

Сыроежки встречаются всюду — и на полянах, и в лесу. Не рвите старые сыроежки: они крошатся. Зато жаркое из молодых сыроежек очень вкусно.

Маслята водятся преимущественно в мелком сосновом лесу, ельнике, на лужайках и пригорках. В отличие от многих съедобных грибов кожица шляпки у маслят легко отделяется. Перед варкой или жарением ее рекомендуется снять, а при мариновании можно оставить.

Грузди растут большими группами среди молодого ельника и сосняка. Искать грузди нелегко, так как нередко они скрыты слоем опавших почерневших листьев. Груздь считается одним из лучших грибов для засолки.

Шампиньон — ценный, вкусный гриб. Растет он повсюду — в лесах, на лугах и огородах; вблизи жилья, попадает в городских парках, во дворах и садах. Жаркое из шампиньонов — изысканное блюдо. Из них готовят также и соусы.

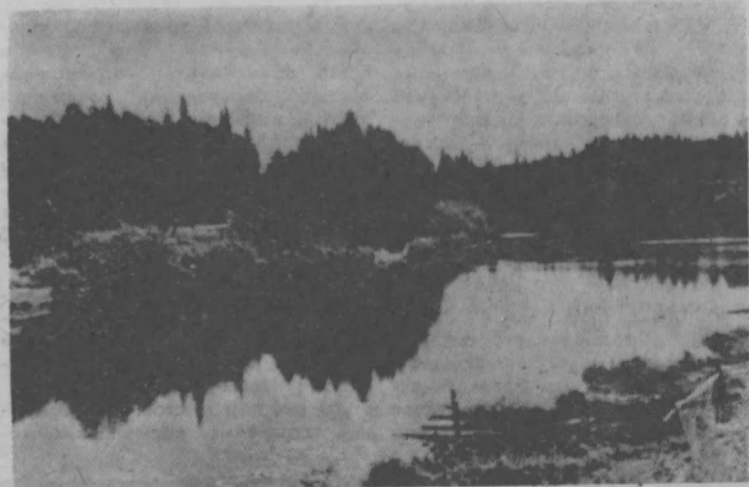
Итак, у вас уже полное лукошко. Теперь очистите каждый гриб от сора, хорошо промойте его и начинайте готовить. Помните, что грибы нельзя долго держать в сыром виде: они быстро портятся.

По родным

местам

Река Пижма

Фото А. Эргле.



АДРЕС РЕДАКЦИИ:

Село Тоншаево, ул. Центральная, 26. Телефоны: редактора — 0-0; зам редактора, отдела писем, бухгалтерии и типографии — 0-42; отв. секретаря и отдела сельского хозяйства — 0-26.

Тоншаевская типография Горьковского облуправления по печати. Заказ 278 Тираж 3550

Редактор

Б. В. БЕЗРУКОВ.