

НАШИ КАНДИДАТЫ

Еще минует двенадцать дней и состоятся выборы в Верховный Совет Российской Федерации и местные Советы депутатов трудящихся.

Советские люди выдвинули своими представителями в органы власти лучших из лучших, людей, которые достойны высокого доверия.

Кандидатом в депутаты Верховного Совета РСФСР назван Яков Иванович Кабков, заведующий отделом торговли и бытового обслуживания ЦК КПСС. Он прошел славный жизненный путь. Куда бы не направляла его партия, Яков Иванович всегда с честью нес и несет высокое звание коммуниста. За заслуги перед Родиной он награжден тремя орденами Трудового Красного Знамени, орденом Красной Звезды и медалями. Избиратели верят, что он оправдает их доверие, будет достойным представителем в высшем органе власти Российской Федерации.

Кандидатами в депутаты областного Совета выдвинуты свиновод колхоза «Коммунар» Александра Федоровна Мотовилова, председатель исполкома Тоншаевского райсовета Лев Алексеевич Вихарев и заместитель председателя облисполкома Петр Васильевич Миронов. Они также верно служат нашей Родине, все силы прикладывают к тому, чтобы с честью претворить в жизнь задачи, начертанные нашей партией.

Достойные кандидаты выдвинуты в районный, поселковые и сельские Советы депутатов трудящихся. В числе их мы видим доярку колхоза «Коммунар» Валентину Григорьевну Маковееву, птичницу сельхозартели «Путь Ленина» Валентину Васильевну Хаймову, председателя колхоза «Колос» Александра Петровича Жаворонкова, лебедчика Пижемского леспромхоза Василия Павловича Мальцева, заместителя директора Лесозаводской восьмилетней школы по начальным классам Ольгу Николаевну Калитку и многих других, тех, кто не жалея сил, трудится на различных участках сельскохозяйственного и промышленного производства, медицины и торговли, народного образования и культуры.

Состав кандидатов в депутаты Советов говорит, что они, Советы,—подлинны органы народовластия.

Можно не сомневаться, что в день выборов—12 марта 1967 года—нерушимый блок коммунистов и беспартийных одержит новую победу, советские люди еще раз продемонстрируют свою любовь и преданность партии, проголосуют за дальнейший расцвет нашей страны.

Все, как один, отдадим свои голоса за выставленных кандидатов в депутаты!



Встав на трудовую вахту в честь 50-летия Советской власти, хорошо трудится телятница колхоза «Ошминский» Валентина Арсентьевна Кислицына, которую вы видите на этом снимке.

Фото Б. Василькова.

ПРОЛЕТАРИИ ВСЕХ СТРАН, СОЕДИНЯЙТЕСЬ

Тоншаевский КОЛХОЗНИК

Орган Тоншаевского райкома КПСС и районного Совета депутатов трудящихся

№ 25 (3143)
Год издания XXX

ВТОРНИК, 28 ФЕВРАЛЯ 1967 ГОДА

Цена 2 коп.

ВСТРЕЧИ Я. И. КАБКОВА С ИЗБИРАТЕЛЯМИ

ПИЖМА. Сюда 26 февраля для встречи с избирателями приехал кандидат в депутаты Верховного Совета Российской Федерации, заведующий отделом торговли и бытового обслуживания ЦК КПСС Яков Иванович Кабков.

В 12 часов дня в центральном клубе собрались представители общественности предприятий и учреждений рабочего поселка, близлежащих колхозов.

Встречу открыл председатель исполкома райсовета Л. А. Вихарев.

Л. А. Вихарев предоставил слово доверенному лицу Н. Я. Кивериной. Она сказала:

—Страна Советов идет к славному юбилею. Мы наяву видим, какие большие перемены произошли в нашей стране и, в частности, в нашем поселке. Однако наши запросы растут и мы мечтаем о том времени, когда пижемские дети будут заниматься в музыкальной школе и Доме пионеров, когда откроется новая детская библиотека, когда голубой экран телевизора откроет нам мир кипучей жизни страны.

12 марта состоятся выборы в Совет. Кандидатом в депутаты Верховного Совета РСФСР по Шахунскому избирательному округу № 339 избиратели единодушно назвали видного партийного деятеля Якова Ивановича Кабкова. Мы уверены в том, что он оправдает высокое доверие народа. Я призываю избирателей в день выборов отдать свои голоса за нашего кандидата Якова Ивановича Кабкова!

Выступает начальник лесопека Пижемского леспромхоза Н. Ф. Полудняков.

—В нашем поселке около пятидесяти километров дорог. Их надо благоустроить. Весной и осенью по ним можно проехать только на тракторе. Избиратели надеются, что Вы, Яков Иванович, окажете содействие в выделении средств и камня на благоустройство дорог.

Слово предоставляется секретарю парторганизации колхоза имени Свердлова П. В. Лебедеву.

—Мы,—сказал он,—озабочены тем, что молодежь уходит из деревни в город. А дело в том, что у нас медленно идет строительство социально-культурных учреждений.

Мы просим оказать содействие в улучшении снабжения колхозов строительными материалами.

Выступает секретарь парткома Пижемского леспромхоза И. Н. Смирнов.

—Предприятие наше старое — существует около сорока лет. В пределах нашего района лесные запасы истощились. В последнее время мы заготавливали лес в Кировской области.

Туда провели хорошую дорогу. Однако, Кировский облисполком вынес решение не выделять нам лесфонд, а создать новый леспромхоз. Я считаю, что это делать нецелесообразно.

Из года в год мы страдаем от бездорожья. Видимо, надо решить вопрос об ускорении строительства дороги Пижма—Тоншаево.

Избиратели тепло встретили выступление своего кандидата Якова Ивановича Кабкова, который от души поблагодарил их за высокое доверие.

ТОНШАЕВО. Вечером в Доме культуры собрались представители общественности районного центра и близлежащих колхозов. Встречу кандидата в депутаты Верховного Совета РСФСР Якова Ивановича Кабкова с избирателями открыл председатель исполкома райсовета Л. А. Вихарев. Он предоставил слово доверенному лицу П. М. Дюжилову.

—Советский народ готовится достойно отметить юбилей Советской власти. Всюду кипит напряженный творческий труд. В общее дело вносят свой посильный вклад и учителя. Они стараются оправдать доверие, которое им оказывает народ.

12 марта наши избиратели будут голосовать за кандидатов блока коммунистов и беспартийных. В Верховный Совет РСФСР нашим представителем единодушно назван Яков Иванович Кабков. Он достойный кандидат!

Л. А. Вихарев затем предоставляет слово агроному колхоза «Путь Ленина» Н. М. Целищевой, секретарю районного комитета ВЛКСМ П. И. Поздяеву, председателю правления райпотребсоюза А. И. Кислицыну, которые дали наказы Я. И. Кабкову.

—Оказать содействие в том, чтобы совхоз «Михайловский», расположенный на территории нашего района, поставить на самостоятельный баланс;

—оказать помощь в строительстве в районном центре нового Дома культуры, в направлении в район кадров медицинских работников, в улучшении снабжения магазинов товарами, пользующимися большим спросом, в форсировании строительства в Тоншаево хлебозавода, столовой, холодильника и универсама.

На встрече выступил первый секретарь РК КПСС Н. П. Воробьев.

Избиратели тепло приняли выступление кандидата в депутаты Верховного Совета РСФСР Якова Ивановича Кабкова, который от всего сердца поблагодарил их за оказанную ему высокую честь и заверил, что приложит все силы к тому, чтобы оправдать оказанное ему доверие.

СЕМЕНА — ЗАЛОГ ВЫСОКИХ УРОЖАЕВ



Президиум ВЦСПС утвердил единый по СССР нагрудный знак «Ударник коммунистического труда». Он имеет форму пятиугольника. Центром его композиции является силуэт В. И. Ленина, выполненный белой эмалью и золотом на фоне красного знамени. Слева изображены обелиск «Космос», плотина электростанции, завод, строительный кран, электровоз, зерновой комбайн. Под прямоугольником слова: «Ударник коммунистического труда». Внизу знака — серп и молот, окантованные золотом, ветви лавра и дуба.

Знак «Ударник коммунистического труда» носится на левой стороне груди. Вместе с нагрудным знаком выдается удостоверение, форма которого также утверждена Президиумом ВЦСПС.

ПЛАН — ДОСРОЧНО

По-ударному трудятся механизаторы Тоншаевской машинно-мелноративной станции. В январе-феврале они вывезли на поля 40 тысяч тонн торфа, досрочно выполнив квартальный план.

Особенно хочется отметить работу экскаваторщиков Н. Высотина и И. Кованева, трактористов Анатолия и Алексея Магазинных, М. Тимонина, М. Смирнова и Ю. Ремизова.

Весна и лето прошлого года были крайне засушливыми. Недостаток влаги резко снизил урожайность всех культур.

Однако и в таких неблагоприятных условиях многие колхозы нашего района получили неплохой урожай зерновых, технических и кормовых.

По 9 центнеров зерна с каждого гектара убранный площади собрал колхоз имени Кирова, по 7,8 центнера зерновых с гектара получено в колхозе «Герой труда». Добрый лен выращен в колхозе сельхозартели «Прогресс». Высокий урожай семян клевера собран в сельхозартели «Колос».

Конечно, факторов, влияющих на увеличение урожайности, много, но одним из основных является посев каждой культуры лучшими, хорошо очищенными семенами районированных сортов, среди которых есть такие, которые дают прибавку в урожае по 1,5-2 центнера зерна с гектара. Это объясняется тем, что они хорошо приспособлены к местным климатическим условиям: наиболее полно используют плодородие различных почв и вносимые в них удобрения, более устойчивы к болезням и вредителям, меньше осыпаются и полегают.

Прежде чем районированные сорта рекомендуются к применению, они несколько лет испытываются на зональных опытных участках. Тоншаевский район пользуется результата-

ми работы Шахунского сортоучастка, где в результате высокой культуры земледелия урожай в 2-3 раза выше, чем на полях колхозов.

Комплекс агротехнических мероприятий, применяемый на опытных станциях, вполне доступен колхозам нашего района. Однако, они еще очень недостаточно внедряют его. В районе только рожь и озимая пшеница районированных сортов, а по яровым культурам их имеется всего 80 процентов и то завезенных из различных областей страны. Поэтому неслучайно ежегодно урожай озимых в 1,5-2 раза выше, чем яровых культур.

Особенно увлекаются возом овса, ячменя, яровой пшеницы колхозы «Ир-Жара» и «Организатор». Посев семян, пусть и высокой хозяйственной годности, но из другой климатической зоны, часто ведет к крайне низким урожаям, что и наблюдается в этих колхозах.

Лучшими районированными сортами у нас являются:

озимая рожь «Вятка 2», выведенная в Кировской области. По урожайности она превосходит наш старый сорт озимой ржи «Вятка» на 2-4 центнера с гектара. «Вятка 2» устойчива к заморозанию и вымоканию, слабо поражается болезнями. При хорошей агротехнике она может давать урожай в 30-50 центнеров с гектара;

озимая пшеница «Горьковчанка», выведенная на Горьковской

опытной сельскохозяйственной станции, по урожайности превосходит даже озимую рожь «Вятка 2». В 1966 году колхоз «Красная нива» получил озимой пшеницы сорта «Горьковчанка» по 17 центнеров с гектара. Она устойчива к вымерзанию, хотя и требует высокого плодородия почв. Посевные площади этой ценной культуры, к сожалению, в районе невелики. Эти посевы поэтому надо всячески расширять. Озимая пшеница оправдывает надежды земледельцев;

ячмень «Винер» — старый, но высокоурожайный сорт. В условиях нашего района он не имеет конкурентов. Влаголюбив, поэтому и сеять его надо по возможности раньше. Он имеет короткий вегетационный период.

Лучшие сорта овса в нашем районе — «Орел» и «Пшебуй-2», которые в ближайшие годы должны полностью заменить ранее районированные сорта «Победа» и «Лоховский», так как превосходят и по урожайности, устойчивы к

болезням и осыпаяемости. Пока в районе семян овса «Орел» и «Пшебуй 2» очень мало, поэтому каждый килограмм этого зерна надо использовать только на семенные цели;

горох «Торсдаг» остается лучшим районированным сортом всей нечерноземной полосы. Устойчив к болезням и вредителям, имеет небольшой вегетационный период, высокоурожаен, устойчив к переувлажнению;

по картофелю районированным сортом по-прежнему является «Лорх». Он высокоурожаен, с хорошими вкусовыми качествами. Его имеют все сельхозартели района, а колхоз «Малокаменский» является межрайонным семеноводческим хозяйством по выращиванию этих семян.

Но, несмотря на это, в ряде колхозов, таких как «Красное знамя» и «Заря» получают низкие урожаи. Причина этого — вырождение картофеля. Чтобы не допустить дальнейшего снижения урожаев, колхозы, начиная с текущего года, должны начать обмен клубней;

«Стахановец» и «Л-1120» — наши районированные сорта льна-долгунца. Оба — высокоурожайны. «Л-1120» имеет преимущество перед «Стахановцем» по меньшей поражаемости болезнями, но в то же время у него более длинный вегетационный период.

В этом году колхозы района проводят сортообновление льна. Они получают прекрасные семена не ниже третьей репродукции, что безусловно положительно скажется на урожае этой ценной, экономически выгодной культуры.

Посев высококачественными семенами лучших районированных сортов — самый доступный для каждого хозяйства резерв — позволяет увеличить производство продукции сельского хозяйства.

В. МАРАЕВ,
главный агроном сельхозуправления.



Доску почета мебельного цеха. За достигнутые успехи в труде Лидию Ивановну в 1966 году представили к правительственной награде — медали «За трудовое отличие».

В цехе ее знают не только как отличную работницу, но и как активную общественницу. Коллектив мебельного цеха назвал ее кандидатом в депутаты поселкового Совета.

В. МОРОЗОВ.
Фото М. Замашкина.

МАСТЕРИЦА

Лидия Ивановна Головина работает в мебельном цехе Пижемского леспромхоза. Давно она пришла сюда — в 1958 году.

— Тогда у меня не было специальности, — говорит Лидия Ивановна, — работала подсобницей. Как раз в то время цеху нужен был токарь по дереву и меня поставили ученицей. Особенно я благодарна Александру Сафроновичу Родионову (он тогда был начальником мебельного цеха) и Павлу Васильевичу Евстигнееву. Они были моими учителями.

— Долго ли вы осваивали эту профессию, —

спросил я.

— Ну, как долго? Сколько ни работаешь, все время учишься. Каждый раз находишь что-то новое, потому что выполняешь различные работы. Точила и ручки-кнопки к кухонным столам, и ножки для столов, и детали к этажеркам, словом, все, что требовалось для производства мебели.

Наблюдая за ее работой, трудно поверить, что на таком станке при помощи очень сложного инструмента можно выточить красивые, словно отполированные вещи. Поистине мастерица, думаешь о таком человеке.

Лидия Ивановна умеет работать и на сверлильном станке, и на фрезерном, и на циркульном. Сейчас, в связи с переходом на производство нового типа мебели, она работает станочницей циркульного станка. Заготовляет фанеру, обрезают крышки к столам.

За хороший, добросовестный труд она неоднократно награждалась ценными подарками, денежными премиями, почетными грамотами, два раза заносилась на Доску почета Пижемского леспромхоза, а сейчас ее фотография украшает

П Л Ю С Э Л Е К Т Р И Ф И К А Ц И Я

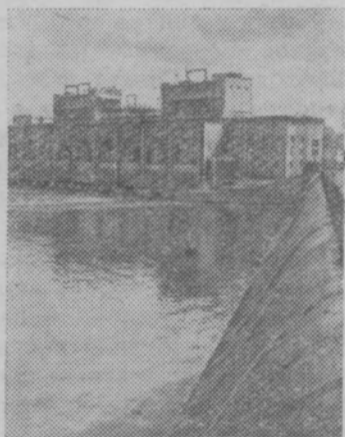
Щелчок выключателя, и в комнате загорается яркий свет... Легкое нажатие кнопки, и вот уже мягко загудел мотор станка, можно обрабатывать деталь.. Поворот рукоятки контроллера электровоза, и поезд, плавно тронувшись с места, быстро набирает скорость...

Трудно представить, как можно было бы обойтись теперь без электроэнергии.

А НАЧИНАЛОСЬ ТАК

Вспомним годы, когда советское государство только начинало свою историю. Импералистическая, а затем гражданская войны разорили страну. Не работали заводы и фабрики, зарастали бурьяном поля.

Но вот наступили мирные дни, и в Москве собрался VIII Всероссийский съезд Советов. Было это в конце декабря 1920 года. Съезд утвердил план ГОЭЛРО — план элект-



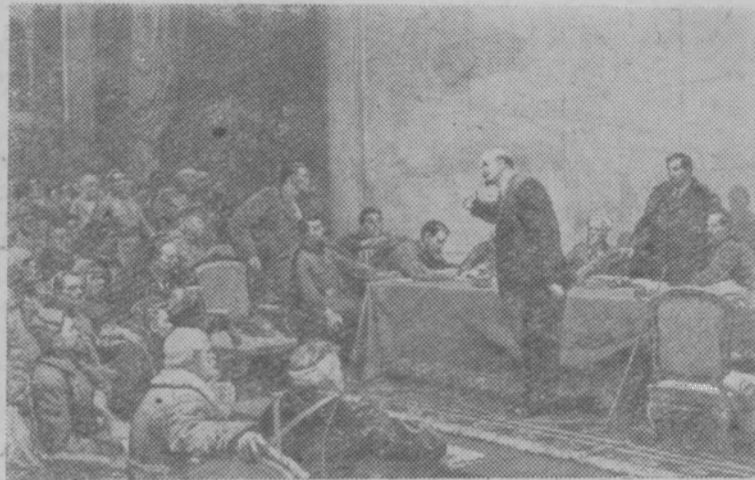
Волховская ГЭС—перенец советского гидроэнергетического строительства.

трификации России, который В. И. Ленин назвал второй программой партии.

А еще через год Совет Народных Комиссаров определил, что в первую очередь следует построить 30 электрических станций. Общая рабочая мощность их должна была составить 1.500 тысяч киловатт. Осуществить все это намечалось за 10-15 лет. Для того времени такой план многим казался чрезмерно смелым и невыполнимым.

ПЕРВЕНЦЫ В СТРОЮ

Каширская ГРЭС, построенная на Оке, в Подмоскowie, была первым планом ГОЭЛРО. 4 июня 1922 года состоялось ее открытие. Энергия станции передавалась Москве при напряжении 115 тысяч вольт. Это соответствовало европейскому уровню. Через три с половиной года в Подмоскowie вступила в



«В. И. Ленин у карты ГОЭЛРО» (VIII Всероссийский съезд Советов). Картина художника Л. А. Шматко.

строй Шатурская ГРЭС, использовавшая в качестве топлива торф.

Строителям электростанций пришлось работать в труднейших условиях. Мало было специалистов, ощущалась острая нехватка строительных материалов, люди недоедали.

Одновременно со

строительством тепловых — электростанций разворачивалось и сооружение ГЭС.

В декабре 1926 года заработала Волховская гидроэлектростанция, давшая ток Ленинграду. Она и считается первым советским гидроэнергетическим строительством.

Т Р И П Л А Н А Г О Э Л Р О

В 1936 году, когда истек максимальный срок плана ГОЭЛРО, были подведены итоги. За пятнадцать лет, вместо 30 намечавшихся, было построено 60 электростанций. Они появились в центральных районах страны, на Украине, в Закавказье, на Урале, в Сибири. Суммарная мощность их достигала почти 4.500 тысяч киловатт, то есть втрое превышала запланированную. Венцом всей этой огромной ра-

боты являлась Днепровская ГЭС имени В. И. Ленина, пущенная в 1932 году. «Сегодня Днепрострой бросает вызов всем, кто раньше сомневался в мудрости вашего правительства, решившего приступить к такой гигантской работе, как сооружение величайшей гидроэлектростанции в мире», — заявил тогда американский гидротехник, консультант на строительстве Днепростроя Х. Л. Купер.

Б О Г А Т Ы Р С К А Я М О Щ Ь

Война затормозила развитие энергетики, но работники электростанций все же сумели обеспечить электроэнергией страну, предприятия, снабжавшие фронт вооружением, боеприпасами, продовольствием. А после Победы начали осуществляться поистине грандиозные планы электрификации страны.

Восемьдесят процентов вырабатываемой в

стране электроэнергии дают тепловые электростанции. Они строятся все более мощными, на них устанавливаются все более крупные агрегаты. Машины по 300 тысяч киловатт для энергетиков теперь уже не редкость. Один такой агрегат может обеспечить энергией крупный город. А на Назаровской ГРЭС в Сибири монтируется агрегат в 500 тысяч киловатт, на Славянской ГРЭС в



Члены бригады коммунистического труда Александра Лардыгина (слева направо): Георгий Холяво, Константин Соколовский, Николай Картаханов и Николай Котмышев. Это те, кто в рядах многочисленного коллектива сооружают крупнейшую в мире Красноярскую ГЭС.

Донбассе — в 800 тысяч киловатт! Разрабатываются проекты турбин в миллион киловатт и более! Это — техника завтрашнего дня.

Крупнейшей тепловой электростанцией не только в нашей стране, но и во всем мире, является ныне Приднепровская ГРЭС. Ее мощность — 2.400 тысяч киловатт.

В послевоенные годы продолжалось освоение гидроэнергетических ресурсов

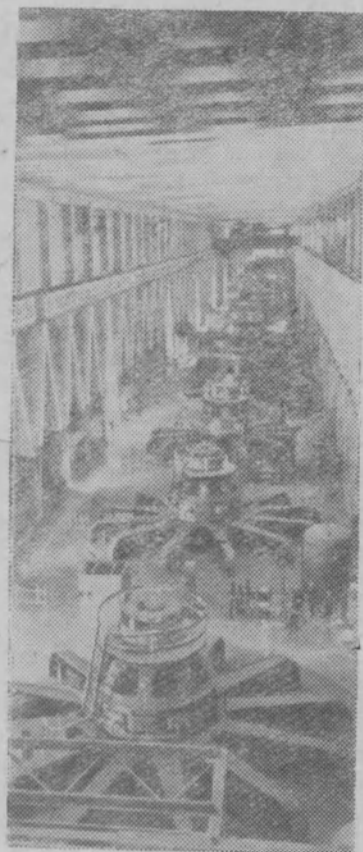
На Волге выросли Горьковская гидроэлектростанция, Волжская ГЭС имени В. И. Ленина и Волжская ГЭС имени XII съезда КПСС, на Иртыше — Усть-Каменогорская и Бухтарминская, на Оби — Новосибирская, на Ангаре — Иркутская и Братская гидроэлектростанции. Целый каскад ГЭС появился на Днестре. 24 новых ГЭС дали ток в Закавказье, 41 — в Средней Азии. С 1958 года, после того, как на полную мощность была введена Волжская ГЭС имени В. И. Ленина, Советский Союз является обладателем крупнейшей электростанции мира. Сейчас это первенство удерживает Братская ГЭС, а через несколько лет оно перейдет к Красноярской ГЭС на Енисее, первые агрегаты которой начнут вырабатывать электроэнергию к 50-летию Советской власти. Сейчас сооружается много новых ГЭС.

ЗАВТРАШНИЙ ДЕНЬ

Коммунизм — это есть Советская власть плюс электрификация всей страны. Так говорил великий Ленин.

Советское государство настойчиво осуществляет ленинский завет. Если в 1920 году, когда был принят план ГОЭЛРО, вырабатывалось всего лишь полмиллиарда киловатт-часов электроэнергии, то в нынешнем году ее будет выработано 598 миллиардов, а в 1970 году — 830 миллиардов киловатт-часов. СССР по выработке электроэнергии давно обогнал все страны мира, кроме США.

В ближайшие пятилетки тепловые и гидравлические станции останутся главным источником энергоснабжения. Вместе с тем в районах Европейской части СССР, не име-

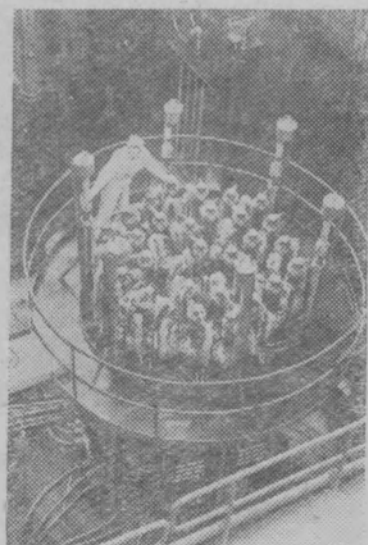


Братская ГЭС. Машинный зал.

ющих собственного топлива, будут строиться атомные электростанции. Некоторые из них достигнут большой мощности. Это, например, действующие уже Нововоронежская и Белоярская АЭС. Одновременно планируется провести широкие исследования по созданию принципиально новых энергетических установок с более высоким коэффициентом полезного действия.

Энергию от электростанций к потребителям понесут мощные линии электропередач, которые стали теперь непременной деталью пейзажа в любом обжитом районе страны.

А. МЕДВЕДЕВ



Реактор Нововоронежской атомной электростанции.



Валя Христова и Таня Артемьева (слева направо)—работницы Красносельской ювелирной фабрики—хорошо выступили на смотре художественной самодеятельности Костромской области, посвященном 50-летию Советской власти. Танец «Рябиновая ветка» в их исполнении жюри приняло на зональный показ Всероссийского смотра художественной самодеятельности.

СПОРТ

СТРЕЛКОВЫЕ СОРЕВНОВАНИЯ

Закончились районные стрелковые соревнования.

Лучших результатов среди юношей добилась команда Тоншаевской средней школы. Среди команд взрослых первыми были также представители Тоншаевской

средней школы—учителя Г.А. Кислицын, А.С. Кутергин, А.М. Зильнов, П.М. Дюжилов.

Неплохие результаты показала команда девочек Шайгинской средней школы.

А. ЕВСТРОПОВ.

СТАРТУЮТ ШКОЛЬНИКИ

Пятьдесят пять юношей и девушек восьмых классов Лесозаводской и Пижемской школ вышли на старт лыжных соревнований.

Один за другим через 15 секунд стартуют юноши на пятикилометровую дистанцию. Лучшее время дня показал Николай Колодяжных. 5 километ-

ров он прошел за 20 минут 33 секунды, вторым был Владимир Ястребков и третьим Владимир Баженов.

Девушки соревновались на 3—километровой дистанции. Лучший результат показала Фадеева Тоня.

В. МОРОЗОВ.

ЗАМЕТКИ СУДЬИ

УКРЕПЛЯТЬ ТРУДОВУЮ ДИСЦИПЛИНУ

Трудовая дисциплина и организованность—непременное условие повышения эффективности производства.

Решающая роль в борьбе за укрепление дисциплины и порядка на производстве принадлежит самим трудящимся, которые в каждом коллективе должны создать обстановку нетерпимости к разгильдяям, дебоширам, прогульщикам.

С мая по сентябрь прошлого года рабочий Пижемского леспромхоза С. Нечайкин прогулял в связи с пьянкой 25 рабочих дней. Его неоднократно предупреждали, обсуждали на цеховом и рабочем комитетах. Нечайкин клялся, обещал исправиться и вновь появлялся в цехе пьяным. Терпению товарищей пришел конец и

они твердо заявили ему: «Хватит. Мы с тобой работать отказываемся.» Народный суд признал решение собрания трудящихся правомерным и отказал Нечайкину в восстановлении на работе.

Нарушители трудовой дисциплины наносят ущерб не только обществу, но и себе. Прогулы сильно сказываются на заработке, а значит и на материальном благополучии всей семьи. Взять другого работника Пижемского ЛПХ—И. Колупаева, который систематически совершал прогулы, а то, что зарабатывал—пропивал, не думая о том, что дома жена и шестеро детей.

Как же бороться с пьянством?

Конечно, необходимо вести воспитательную

ДЛЯ ВАС, ЦВЕТОВОДЫ И САДОВОДЫ!

С каждым днем все ближе подходит великий праздник—50-летие Советского государства. И всем, конечно, хочется видеть свое село или поселок нарядным, похорошевшим.

Праздничный вид населенных пунктов во многом зависит от их зеленого наряда и цветочного убранства. Поэтому было бы очень хорошо, если бы у каж-

дого здания, у каждого дома был разбит цветник, появились зеленые насаждения. Там же, где нет подходящего участка для посадки растений, можно устроить наземные вазы и ящики с высаженными в них долгоцветущими растениями.

Чтобы помочь начинающим цветоводам и садоводам, при Тоншаевской районной библиотеке организуется кру-

жок цветоводства и садоводства. Занятия будут проводиться в каждую среду с 5 до 7 часов вечера. Программа кружка рассчитана на два месяца—март и апрель. Завтра, первого марта, будет проведено первое занятие, на которое приглашаются все желающие.

П. ТЫРИНОВ,
председатель районного отделения ВООП.

СТРАНИЦЫ ПРОШЛОГО

РОЖДЕНИЕ КОЛЛЕКТИВНОГО ХОЗЯЙСТВА

Матрос крейсера «Олег», участник штурма Зимнего дворца 25 октября (старого стиля). 1917 года Александр Винторович Вершинин, ныне проживающий в деревне Втюринское, рассказывает в своем письме, о том как они с братом организовали колхоз в своей деревне Соснанур.

Как говорят, земля слухом полнится. Вот и мы услышали, что по всей России стали создаваться колхозы. Посоветовались с братом Михаилом:

—Как будем жить—по-новому или тянуть одиноличную лямку по-старому?

—Да, задача,—прикидывал брат.—А пожалуй, вместе-то лучше, сильнее будет. Заболел один, в поле все равно дело не встанет. Или купите что, опять сообщат больше возможностей.

Вот так и стал у нас в Соснануре колхоз «Октябрь» из 8 хозяйств. Я—председатель и счетовод, агроном и кладовщик.

Оформив все, получив печать, открыв счет

в банке, стали готовить семена к севу, сбрую для двух лошадей. А земли нам отрезали и на 10 коней вপুর.

Не унывали. Подкупили семян, лошадям дали двойную норму овса, чтобы можно было пахать на них часов по 20 в сутки. Пахали на них по очереди.

Работали упорно, не считаясь со временем. Боролись не только за то, чтобы получить высокий урожай и извлечь из этого больше личной выгоды, нет, думали и о другом—доказать, что коллективно, сообще можно достичь большего, чем в единоличном хозяйстве.

Хорошо поработали! На двух лошадях, без всяких машин мы про-

вели сев, уборку, вспахали пары, да и зяби, большой клин подняли.

Это был 1930 год. «Головокружение» к нам не относилось. Мы никого не принуждали к вступлению в колхоз. Наоборот, наша небольшая артель послужила примером выгоды работать коллективно.

В весну 1931 года в колхозе были уже все соснанурцы—25 хозяйств. Но стало не легче, а тяжелее, так как большинство жителей деревни лошадей не имели. Пахали, сеяли тоже по 20 часов в сутки. Никто не говорил, что тяжело. Понимали, что перестройка требует большого напряжения.

И вот сейчас сердце радуется, глядя на колхоз, куда вошли соснанурцы, бывшие члены колхоза «Октябрь». Сельхозартель имени Свердлова имеет 8 мощных тракторов, 5 комбайнов, 4 автомашины. В колхозе рокочут моторы на фермах, в крытых токах. В каждом доме электросвет и радио.

Была у нас 37 лет тому назад кузница в старой амбарушке, а теперь целая мастерская с заводскими станками. Вывозили мы навоза по 100-200 возов в пар, а теперь такое количество удобрений кладем на каждый гектар.

Правильно говорят, что из искры возгорается пламя.

Редактор И. Ф. ДУРНЕВ.

Заготконтора райпотребсоюза производит закуп стандартного картофеля. Принимается картофель на складах заготконтора при станциях Тоншаево и Пижма. Оплата производится наличными деньгами через сельпо.

Заготконтора

Проводится набор рабочих на рыбную путину в Камчатскую и Сахалинскую области, а также на стройки промышленных предприятий в Новокузнецк, Липецк, Ачинск. За справками обращаться: Шахунья, райсовет, комната 3—к уполномоченному по переселению и оргнабору.

АДРЕС РЕДАКЦИИ: с. Тоншаево, ул. Центральная, 26. ТЕЛЕФОНЫ: редактора—0-19, зам. редактора, отдела писем, бухгалтерии и типографии—0-42, отв. секретаря и отдела сельского хозяйства—0-26