

# Тоншаевский КОЛХОЗНИК

Орган Тоншаевского райкома КПСС и районного Совета депутатов трудящихся

№ 32 (2994)  
Год издания XXVIII

ВТОРНИК, 15 МАРТА 1966 ГОДА

Цена 2 коп.

## ЛЕСОЗАГОТОВИТЕЛИ ДЕРЖАТ СЕРЬЕЗНЫЙ ЭКЗАМЕН

У пижемских лесозаготовителей горячая пора. Наступил март — решающий месяц выполнения квартального плана заготовки и вывозки древесины, который они обязались завершить к дню открытия XXIII съезда КПСС.

Выполнение заданий двух предыдущих месяцев позволяло надеяться, что их слово не разойдется с делом. Ведь в марте на подмогу трудовым усилиям коллектива предприятия пришли такие важные объективные факторы, как значительно удлинившийся световой день, потеплевшая погода, ослабевшие февральские вьюги и снегопады.

Но, как это нередко бывает, жизнь вмешалась в привычный ритм работы предприятия и потребовала внести в него существенные поправки. Приказом по комбинату «Горьклес», леспромхозу дополнительно к основному мартовскому плану (36 тысяч кубометров) дано задание заготовить еще 3 тысячи.

Это в корне изменяло обстановку на производстве. Положение осложнилось еще и тем, что к моменту получения приказа предприятие уже имело существенную задолженность по основному мартовскому графику.

Но командиры производства не растерялись. В течение двух-трех дней ими в деталях был разработан целый комплекс организационно-технических мероприятий, направленных на повышение производительности и улучшение организации труда. В этом комплексе было предусмотрено все, начиная от максимального уплотнения рабочего времени и кончая сокращением сроков профилактического ремонта оборудования и механизмов не в ущерб его качеству.

После этого требовалось лишь одно, самое главное: мобилизовать на выполнение задачи весь коллектив. Заметим, что и в этом направлении администрацией и руководителями производственных служб проведена и проводится значительная работа. Особенно по разъяснению материальных стимулов, установленных для выполнения дополнительного задания.

Однако здесь, казалось

бы, главная роль должна принадлежать не им, а партийному, профсоюзному и комсомольскому комитетам предприятия. К сожалению, руководители этих организаций не последовали примеру коммунистов-хозяйственников и до сих пор пребывают в роли пассивных созерцателей. И такое созерцательство имеет довольно значительную давность. Оно длится с октября прошлого года, то есть с тех пор, когда состоялись собрания по обсуждению материалов сентябрьского Пленума ЦК КПСС, на которых были приняты социалистические обязательства в честь предстоящего партийного съезда.

В самом деле, не побывав на месте, трудно поверить в то, что на таком большом предприятии, за исключением конторы нижнего склада, нигде больше не увидишь ни одного плаката и лозунга, который хотя бы напоминал о XXIII съезде КПСС, не говоря уже о предсъездовском социалистическом соревновании. Но это факт. И когда на этот факт мы обратили внимание начальника УЖД коммуниста А. Н. Ячнина, то он сконфуженно ответил: «В самом деле, упустили... Никто нам об этом не напомнил...»

А кто и кому должен напоминать об этом в главной конторе леспромхоза, где размещаются и партком, и профком, и комитет ВЛКСМ? А ведь и там, среди имеющейся наглядной агитации, съезду, предсъездовской трудовой вахте не посвящено ни единого слова.

Виновато признается в этом «упущении» и В. А. Безденежных, исполняющая обязанности секретаря парткома, потупленным взглядом и минутой неловкого молчания признают свою вину профсоюзный лидер Ю. М. Зайцев и комсомольский вожак О. Вержуцкий. Между тем, история повторяется.

Формально, собрания с обсуждением проекта Директив проведены во всех цехах, бригадах и сменах. В папке у Веры Абрамовны хранятся отчеты об этих собраниях. Из этих отчетов можно узнать, где и какого числа прошло

собрание, количество присутствующих и принятое решение: «Проект Директив одобрить».

— А где же протоколы собраний? Где фамилии выступавших, их замечания и предложения?

— Этого у нас нет, — следует ее очередное признание. Как нет, пока, и помину о развертывании наглядной агитации за успешное выполнение нового пятилетнего плана — можно было бы добавить к этому признанию.

Да. Вряд ли могут рассчитывать командиры производства на оперативную и эффективную помощь со стороны своего партийного, профсоюзного и комсомольского руководства в решении той боевой и почетной задачи, которая стоит сейчас перед предприятием.

В подтверждение этого можно сослаться еще на один конкретный и довольно характерный пример.

На собрании мастеров смены нижнего склада, которое, кстати сказать, проводил сам директор леспромхоза М. П. Зиновьев, выступил мастер Ю. М. Някин. Молодой, малоопытный специалист сетовал на низкую трудовую дисциплину в смене, критиковал начальника склада И. А. Калитку за то, что тот оставил без внимания его докладные записки на нарушителей трудовой дисциплины. Начальник же, в свою очередь, оправдался тем, что эти докладные он передал секретарю комитета ВЛКСМ Олегу Вержуцкому для «Комсомольского прожектора». Это было еще в январе. Но так как «Комсомольский прожектор» в этом году еще «не светил» ни разу, то нарушители остались безнаказанными.

Итак, дело за прожектором. Надо немедленно осветить его яркими лучами состояния агитационно-политической и массово-воспитательной работы в леспромхозе. Осветить для того, чтобы вскрыть и устранить имеющиеся в ней недостатки, а затем сделать ее решающим фактором в борьбе за успешное выполнение повышенного мартовского задания.



Упорством, настойчивостью в достижении цели — вот чем характерен Юрий Васильевич Березин, электросварщик лесоцеха № 2 Пижемского леспромхоза. Работая на производстве, он четвертый год учится в вечерней средней школе рабочей молодежи, которую успешно заканчивает.

Юрию поручают самые сложные работы. Механик цеха уверен, что все, сделанное руками Березина, будет сделано на совесть.

На снимке: Ю. В. Березин.

Фото Б. Василькова.

## НАВСТРЕЧУ XXIII СЪЕЗДУ КПСС С ОПЕРЕЖЕНИЕМ ГРАФИНА, ПРИ СНИЖЕНИИ ЗАТРАТ.

Среди малокомплексных бригад Смирновского лесопункта Пижемского леспромхоза первенство в предсъездовском социалистическом соревновании в январе и феврале прочно удерживала за собой малокомплексная бригада, возглавляемая Л. С. Соплиным. Выполнив январское задание на 110 процентов, лесозаготовители этой

бригады сэкономили 42 рубля 38 копеек на затратах по материалам и горючему.

В прошлом месяце при плане 620 кубометров бригада сделала 695, а денежные затраты составили на 31 рубль 34 копейки ниже плановых.

С опережением графика трудится бригада и в марте.

В. СКОРОХОВОВ.

## ПЕРЕДОВЫЕ ШОФЕРЫ.

Встав на трудовую вахту в честь предстоящего XXIII съезда КПСС, высокой производительности труда достигли на вывозке древесины шоферы Пижемского лесопункта. Так, Ш. Гарифулин при норме 450 вывозил по 870 кубометров в месяц, Н. Д. Сенников в январе вывез 921 кубометр,

в феврале — 999, Н. М. Кислицын доставил из делянки 1358 кубометров, выполнив задание двух месяцев на 127 процентов.

Успешно справляются с работой и другие водители лесовозных машин.

Д. КОЗЛОВ,  
диспетчер лесопункта.

## В ПИЖМЕ БУДЕТ КИНОТЕАТР

Интересна, разнообразна и богата по своему содержанию жизнь тружеников Пижмы.

Недавно, например, сюда прибыла часть изыскательской группы из

Горького, которая исследует грунт и определит место для строительства нового кинотеатра. Он будет сооружен в районе Альцевского торфопредприятия.

# НАШИ ИТОГИ И ПЕРСПЕКТИВЫ

*Обеспечить дальнейший рост производства мяса, молока, яиц и шерсти главным образом путем повышения продуктивности, а также увеличения поголовья скота и птицы на основе всемерного укрепления кормовой базы.*

(Из проекта Директив XXIII съезда КПСС).

Малокаменная ферма в прошлом году заняла первое место по колхозу. Это обязывает нас работать еще лучше.

Коровник у нас хороший, теплый. Он оборудован автопоилкой, подвешенной дорогой. Есть паробразователь.

Грубых кормов у нас достаточно. Правда, они не такого высокого качества, как бы мы хотели, но по теперешним условиям приходится с этим мириться.

Что же мы даем нашим коровам? Вдоволь соломы. Ее обливаем кипятком и сдабриваем посыпкой из расчета полкилограмма на голову. Кроме того, скармливаем по 2 килограмма клевера и по 3 килограмма силоса. Применяем хвойную муку (наши витамины) из расчета 200 граммов на голову и мочевину, разведенную в теплой воде. Соль-лизунец у нас имеется всегда по потребности.

Для нашей фермы не страшны ни метели, ни бураны. Кормовозчики А. Татаринов, Н. Редькин, Л. Кудрявцев и Г. Тимофеев своевременно доставляют корма во вместительный сарай, из которого сделана крытая галерея. В этот сарай заводится сразу солома и клевер на 4—5 суток. Так что транспортировка корма от него до коровника не представляет никакого труда. Ни одна снежинка не упадет на него, будь хоть какая метель!

А теперь о результатах нашей работы. Из 116 коров отелилось 68. Основные отелы прошли в фев-

рале и в первой декаде марта. В оставшиеся дни марта и в апреле должны отелиться и остальные.

У нас установилось правило, что до двадцатидневного возраста народившийся молодняк питается только цельным молоком. Это позволяет ему окрепнуть физически, чтобы потом, перейдя от доярок к телятницам, употреблять более грубую пищу: обрат, санный отвар, луговое сено, посылку, картофель, хвойную муку и в качестве стимулятора роста — биомидин.

В сохранности народившегося поголовья заинтересованы все доярки. А как же иначе? Ведь им за это установлена дополнительная оплата. Сохранишь весь приплод — получишь из 13 (у каждой, кроме В. Серковой, в группе по 13 коров) одного теленка себе, да за каждого переданного по 12 трудодней.

Средний заработок доярок в месяц выражается свыше 20 рублей деньгами да от 40 до 60 трудодней. Есть для чего работать, есть для чего стараться!

А теперь о надоях.

По итогам прошлого года победительницей по колхозу вышла Т. Редькина, надоившая 1837 килограммов от коровы. В этом году она работает тоже хорошо. За январь и февраль средней удой от коровы у нее составил 217,4 килограмма.

За Редькиной идут Л. Громова, Л. Шабалова и А. Каталова.

Особенно показательны итоги первой декады марта. Всего по ферме получено 3082 килограмма молока, что составляет по 43,8 килограмма от каждой отелившейся коровы. Не велик показатель, но он обнадеживающий, отсюда у нас начинается борьба за «большое молоко». За этот период наивысшего надоя добилась Л. Шабалова.

Конечно, результаты на ферме были бы значительно выше, если бы мы давали побольше концентратов. Их мы скармливаем очень мало. Недостаточно даем и силоса. Но что делать, такой выдался трудный год!

В колхозе разработан новый пятилетний план. В нем предусмотрено увеличение поголовья крупного рогатого скота, в том числе и нашей фермы. Для этого предполагается расширить кормовую базу. Это необходимо. Без этого нельзя поднять общественное животноводство.

К расширению кормовой базы нас обязывают новые документы партии — проект Директив XXIII съезда КПСС, в котором ясно определено, что на развитие сельского хозяйства будут ассигнованы огромные капитальные вложения. А это — новые машины и удобрения. Они нам нужны, как воздух. Они помогут поднять сельское хозяйство, в том числе и животноводство.

Весь коллектив нашей фермы с удовлетворением воспринял проект Директив, от всей души одобряет его и приложит максимум сил к тому, чтобы внести достойный вклад в пятилетку.

**В. КУДРЯВЦЕВ,**  
заведующий Малокаменской фермой.



Нижний склад Пижемского леспромпхоза стал хорошей школой для Николая Андреевича Машкина. Старательный сучкоруб присматривался, изучал технологию, осиливал ГОСТы, готовился стать квалифицированным рабочим.

Теперь он работает разметчиком древесины. Каждый хлыст можно разметить, а значит и разделить по-разному. Задача же Машкина одна — взять как можно больше из хлыста деловой древесины.

В январе при плане выхода деловой древесины в 71 процент, опытный разметчик дал 73,8, а в феврале — 74,1 процента.

В том, что смена мастера Н. А. Насонова успешно выполнила задание двух месяцев, немалая заслуга и Николая Андреевича, одного из передовых рабочих леспромпхоза.

На снимке: Н. А. Машкин.

Фото Б. Василькова.

## ХОРОШЕЕ НАЧАЛО

Картофель сорта «Лорх» возделывается в нашем районе давно. Сейчас в некоторых хозяйствах он смешан с другими сортами. В результате — сорт утратил свои первоначальные достоинства. Урожайность его заметно снизилась, снизились также и продовольственные качества. Как же попра-

вить дело? Этот вопрос волнует многих.

В прошлом году правление колхоза «Коммунар» сделало первый шаг в практическом решении задачи. Хозяйству удалось приобрести небольшое количество семян обновленного сорта «Лорх». Клубни были высажены на площади два гектара. Полеводы Орловского отделения Евстроповской бригады по-хозяйски подготовили для «новосела» почву, хорошо заправили ее органическими удобрениями. На каждый гектар они внесли не менее 40 тонн навоза.

Норма высева была увеличена. Вместо 3 тонн на гектар было высажено 5. Сгущенный способ посадки был рассчитан на то, чтобы получить качественный посадочный материал.

На труд людей, на их заботу и любовь земля отозвалась прекрасным урожаем. Хлеборобы получили по 240 центнеров отличных клубней с гектара.

В нынешнем году колхоз запланировал посадить обновленным сортом «Лорх» уже 16 гектаров. Хорошее начало сделано.

**А. КЛЕШНИН,**  
агроном.

### БЕСЕДЫ О НОВОЙ ПЯТИЛЕТКЕ

## НАУЧНЫЕ ОСНОВЫ РУКОВОДСТВА ЭКОНОМИКОЙ

**КОММУНИЗМ** мы строим во имя человека, для его блага. Этому подчинена вся политика нашей партии и Советского государства. При социализме «самой интересной политикой» В. И. Ленин считал отношение партии к хозяйственным делам. Нам нужно, указывал Владимир Ильич, приниматься за переделку всей партийной работы, чтобы она руководила советским хозяйственным строительством и практическими успехами, пропагандировала бы больше делом, чем словами.

Советская экономика основана на общественной собственности на средства

производства. Это позволяет нашему государству осуществлять планомерное руководство хозяйственными процессами, развитием производительных сил. В этом состоит главное преимущество нашей социалистической страны перед капиталистическими, где господствует частная собственность и экономика развивается стихийно, подвержена кризисам и застою.

Руководство народным хозяйством страны наша партия осуществляет, исходя из требований объективных экономических законов, действующих при социализме, с учетом реальных возможностей.

Партия на каждом конкретном историческом этапе находит наиболее гиб-

кие формы управления хозяйством, способы повышения творческой активности трудящихся масс. Она определяет пути развития, переопределяет в соответствии с требованиями жизни различные звенья экономической и политической системы, своевременно обнаруживает и исправляет ошибки в работе, выясняет причины возникновения противоречий и трудностей роста, намечает методы и средства их преодоления.

Глубокий научный анализ и расчет лежат в основе проекта Директив XXIII съезда КПСС по пятилетнему плану развития народного хозяйства СССР на 1966—1970 годы. При определении заданий новой пятилетки учитывались накопленный опыт социали-

стического строительства, его успехи и недочеты, научно обоснованные потребности нашего общества, природные и производственные ресурсы и резервы, творческие возможности народа.

В ходе выполнения семилетнего плана рабочие, колхозники, интеллигенция нашей страны добились крупных успехов в хозяйственном и культурном строительстве, в развитии науки и техники. Но выявились при этом и серьезные недостатки в развитии отдельных отраслей экономики. Сельское хозяйство, например, не выполнило задания по производству сельскохозяйственной продукции. Медленно осваивались новые мощности в промышленности, на ряде предприятий плохо использовалось оборудование.

(Окончание на 4-й стр.)

«ТОНШАЕВСКИЙ КОЛХОЗНИК»

2 стр. 15 марта 1966 г.

## СОРЕВНОВАНИЕ КОЛХОЗОВ

по продаже продуктов животноводства  
государству на 10 марта 1966 года

(в процентах к квартальному плану).

Первая графа — молоко, вторая — мясо, третья — яйцо,  
четвертая — шерсть.

«Коммунар»	135,8	105,8	—	26,6
«Путь Ленина»	82,3	105,0	85,4	14,0
«Колос»	80,0	116,6	—	28,2
Имени Кирова	70,6	67,0	—	—
«Прогресс»	61,2	33,3	—	12,5
«Путь к коммунизму»	60,6	210,0	—	—
Имени Ленина	60,4	77,0	202,5	30,0
«Организатор»	58,1	88,3	—	39,3
«Кодочиги»	52,0	85,0	—	38,0
«Ошминский»	49,0	108,7	—	41,0
Имени Тимирязева	47,0	96,6	—	—
Имени Свердлова	46,3	100,0	190,9	—
«Герой труда»	37,7	21,2	—	—
«Малокаменский»	34,8	36,6	59,1	30,5
«Заря»	34,5	106,0	—	18,5
«Память Ленина»	34,5	56,0	—	—
«Ир-Жара»	29,3	53,3	—	—
«Красная нива»	28,6	24,2	109,8	32,8
«Гигант»	17,6	45,0	—	—
«Красное знамя»	8,5	52,0	—	—
«Новый мир»	6,7	60,0	—	38,0

Итого: 56,8 83,7 81,1 18,1

Первая декада марта дала прирост по молоку в размере 540 центнеров за счет передовых хозяйств района. Так, например, «Коммунар» сдал больше по сравнению с последней декадой февраля на 111 центнеров, «Путь Ленина» — на 33, имени Кирова — на 54. «Прогресс» — на 29. А такие артели, как «Красное знамя», «Ир-Жара», «Организатор» остались на прежнем уровне. Остальные колхозы сделали незначительное увеличение.

В эти дни идут массовые отелы коров. Долг всех животноводов района — добиться максимального получения продуктивности от всего дойного стада. Для этого нужно улучшить кормление и содержание животных!

Квартальный план сдачи мяса государству — 1600 центнеров. По состоянию на 10 марта его сдано 1340. Из сводки видно, что с выполнением этого важнейшего вида продукции идут впереди сельхозартели «Коммунар», «Путь Ленина», «Колос», «Путь к коммунизму», «Ошминский», имени Свердлова и «Заря». Близи к завершению плана колхозы имени Тимирязева, «Организатор» и «Кодочиги». А такие сельхозартели, как «Красная нива», «Малокаменский», «Прогресс», «Герой труда», «Гигант», «Красное знамя», «Ир-Жара» непростительно отстают.

Равняться на передовиков — задача руководителей хозяйств и секретарей партийных организаций! Ознаменуем открытие XXIII съезда КПСС досрочным выполнением квартального плана продажи продуктов животноводства государству!

## ЛЮДИ ЗЕМЛИ ТОНШАЕВСКОЙ

### С ЛЮБОВЬЮ К ДЕЛУ

Не блещут дела в животноводстве колхоза «Красное знамя». Не могут похвалиться высокими надоями доярки, а на свиноферме создается прямо-таки угрожающее положение и особенно с маточным поголовьем.

— Корма плохие, — сетует заведующая фермой Евдокия Дмитриевна Маякова. — Коровам даем ржаную солому и клевер, который соломы ничуть не лучше, свиней кормим одним силосом...

Спору нет, это очень веская причина для оправдания. Но только ли в одних кормах дело?

...На попечении Елены Петровны Таксатовой 12 рабочих лошадей и трое детенышей доодногодков. Кормит она их все тем же клевером, поит из обыкновенного колодца, а не из скважины, которая питает водой продуктивный скот Кувербской фермы.

Работают лошади без выходных и, что особенно волнует Елену Петровну, — без постоянных ездовых, но тело держат изрядно. Еще по дороге на ферму, я повстречал четыре подводы, груженные сырым долготьем. Многие колхозы района могли бы позавидовать таким лошадям.

Наша встреча с этой уже немолодой, но общительной и энергичной женщиной состоялась в обеденное время у конного двора. Кроме маленьких, в стойле стояла лишь одна рабочая лошадь...

— Все остальные в расходе, — пояснила Елена Петровна. — На которых за дровами уехали, на которых на пажитки бazaar с поросятами. С базара, наверное, скоро вернутся. Вот и жду.

В самом деле, ждать пришлось недолго. Ко двору подъехала подвода

## Стройка дружбы на советско-финской границе

Весной 1968 года Сайма — большое внутреннее озеро Восточной Финляндии — породнится с Балтикой. Изолированные от морей губернии Финляндии, известные хорошо развитой лесной индустрией, обретут дешевый, короткий и надежный выход на большую трассу международной торговли.

Всего полтора года осталось до ввода в строй Сайменского канала, реконструкция и строительство которого, помимо экономических расчетов, потребовали доброй воли двух государств-соседей.

Советский Союз передал финнам в аренду участок своей территории, через который проходит большая часть канала, сооруженного еще в середине прошлого столетия. Финские строители пришли на советскую землю, чтобы приспособить старинный водный путь к современным условиям эксплуатации.

В строительстве канала участвуют и советские люди.

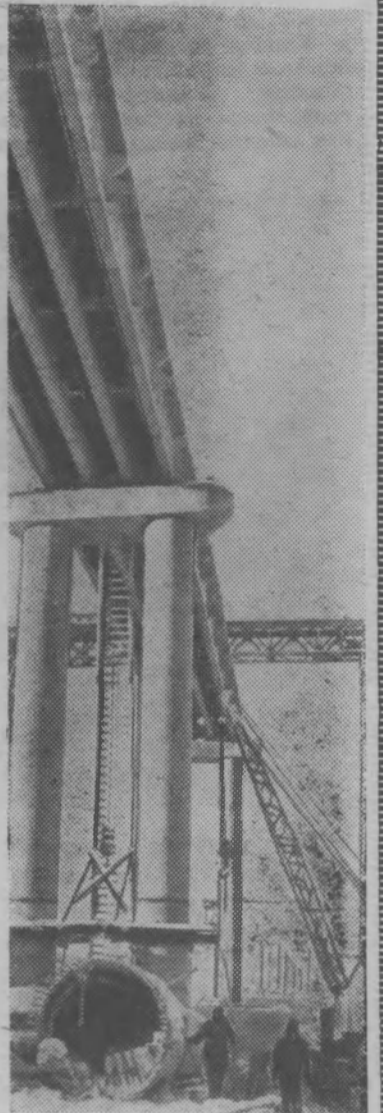
Дноуглубители Балтех-

флота вынули со дна фарватера на так называемой нешлюзованной части канала 900 тысяч кубометров грунта и уже в ближайшую навигацию намерены выполнить весь предусмотренный договором объем работ.

В пейзаж пролива Кивисиллансалми все отчетливее вписываются контуры железнодорожного и автомобильного мостов. Советские строители возводят их на смену перегораживающим пролив транспортным дамбам. Как только мосты вступят в строй, дамбы будут снесены, путь кораблям к морю станет свободным.

На снимках: сверху — строительство автомобильного моста через пролив Кивисиллансалми близ г. Выборга. Он сооружается советскими специалистами. Мост свяжет г. Выборг с Сайменским каналом. Внизу — финские специалисты Р. Юрванен и С. Карху на трассе строительства шлюза в Юстила.

Фото Н. Науменкова.  
Фотохроника ТАСС



## УДОБРЕНИЯ — НА ПОЛЯ

Почти ежедневно с ферм Б. Луговской бригады колхоза «Путь Ленина» отправляются десятки подвод, груженных навозом. В поле он сразу же компостируется с минеральными удобрениями.

Раньше эта работа проводилась около ферм. Однако от такой практики бригада нынче решила отказаться. Почему? Ведь около фермы складывать компосты гораздо легче и быстрее. Это верно. Зато весной, когда настанут жаркие дни сева и будет дорога каждая минута, доставка компоста на поля принесет много трудностей, хлопот. К тому же, бригада не располагает машинами для транспортировки компоста, а возить его на лошадях — значит замедлить сев.

Со всем другим делом сейчас. Поскольку штабель компоста находится в поле, то хлеборобы сумеют в несколько раз быстрее внести удобрение в почву.

За короткое время по санному пути большелуговцы вывезли и закомпостировали свыше трехсот тонн навоза. Заготовка органики продолжается. До начала полевых работ хлеборобы вывезут на свои поля и закомпостируют еще свыше ста тонн органики.

П. ПАВЛОВ.

«ТОНШАЕВСКИЙ  
КОЛХОЗНИК»

3 стр. 13 марта 1966 г.



сказывать о своем любимом деле. И о том, как экономит корма, убирая объедки из кормушек и из-под ног животных на сушилы двора. Заметим в скобках, что чистота в проходе двора — идеальная. И о том, как своими руками утеплила чан для хранения воды, как за приплод боролась, как ходила в районный центр хлопотать дополнительную оплату за молодняк...

Когда я покидал Кувербскую ферму, заведующая — Евдокия Дмитриевна Маякова — заинтересовалась:

— Как там, в других-то колхозах? Наверное, везде лучше нашего?

Не желая ее обидеть, я ответил уклончиво. А потом покался. Ведь надо было бы ответить так: и у вас, Дуся, не везде и не у всех животноводов плохо. Есть с кого брать пример. Только надо уметь видеть.

Н. ВОСТОКОВ.

## Блестящая победа советских хоккеистов

ЛЮБЛЯНА. Сборная команда СССР в четвертый раз подряд стала чемпионом мира и Европы по хоккею. Такого успеха за всю историю мирового хоккея не имела ни одна команда. В своем последнем матче наши спортсмены одержали убедительную победу над сборной командой Чехословакии—7:1.

Как и год назад, хозяевами серебряных медалей стали хоккеисты Чехословакии. Бронзовые, после трехлетнего перерыва, завоевали представители родины хоккея—Канады.

(ТАСС)



На снимке: сборная команда СССР по хоккею. Слева направо (первый ряд)—Виталий Давыдов, Владимир Брежнев, Виктор Коноваленко, Константин Локтев, Александр Альметов, Вячеслав Старшинов, (второй ряд)—Виктор Кузькин, Вениамин Александров, Александр Стриганов, Александр Рагулин, Виктор Полупанов, Виктор Зингер, Анатолий Ионов, Борис Майоров, Анатолий Фирсов, Владимир Юрзинов, Владимир Викулов, Игорь Ромишевский, Виктор Якушев, Олег Зайцев.

Фото В. Будана. Фотохроника ТАСС

Фото В. Будана. Фотохроника ТАСС

Фотохроника ТАСС

## ЗАГОТОВКА ЛЬДА — ДЕЛО НЕОТЛОЖНОЕ

В 1965 году многие колхозы района из-за неправильного хранения молока в летний период терпели немалые убытки. Молоко часто скисало по дороге на завод. Было так иногда и в колхозе

«Коммунар».

В этом году правление колхоза решило не повторять ошибок прошлых лет. Уже с начала зимы все фермы колхоза приступили к заготовке льда. Всего по колхозу нужно

было заготовить на лето 250 кубометров льда. Сейчас работы в основном закончены. Лето не захватит врасплох животноводов колхоза «Коммунар».

В. ШЕСТАКОВ.

### БЕСЕДЫ О НОВОЙ ПЯТИЛЕТКЕ

## НАУЧНЫЕ ОСНОВЫ РУКОВОДСТВА ЭКОНОМИКОЙ

(Окончание. Начало на 2-й стр.)

Велики были потери рабочего времени, недостаточны темпы роста производительности труда и т. д.

Недостатки эти, отмечается в проекте Директив, в значительной степени вызваны тем, что за последние годы сложилось несоответствие между резко возросшими масштабами производства и действовавшими до недавнего времени методами планирования, управления хозяйством, системой материального стимулирования. Тем самым недооценивались требования таких объективных экономических законов, как закон планомерного, пропорционального развития, закон распределения по труду, закон стоимости и другие.

В самом деле, в руководстве колхозами и совхозами, например, допускалось администрирование, принимались волевые, экономически не обоснованные решения. Крупными недостатками страдали планирование, ценообразование;

финансирование и кредитование. Все это и привело к отставанию сельского хозяйства.

Экономический закон распределения по труду и закон стоимости требуют оплаты труда в соответствии с его количеством и качеством. В ряде мест существовавшие закупочные цены на сельскохозяйственную продукцию не покрывали затрат на ее производство. Это снижало материальную заинтересованность работников в результатах труда, подрывало экономику хозяйств, наносило ущерб государству.

Новый пятилетний план открывает простор для более полного действия экономических законов социализма. В нем предусматривается обеспечить правильное сочетание централизованного планового руководства сельским хозяйством с развитием хозяйственной инициативы и самостоятельности колхозов и совхозов. Намечается полностью осуществить хозяйственные мероприятия, предусмотренные

решениями мартовского и сентябрьского Пленумов ЦК КПСС; увеличить капиталовложения в сельское хозяйство; провести его дальнейшее техническое перевооружение.

Уже сейчас совершенствуется государственное и внутриколхозное планирование. Усиливается материальное стимулирование труда и производства. Установленные твердые планы закупок сельскохозяйственной продукции на ряд лет и повышенные закупочные цены создают уверенность у тружеников деревни в работе, развязывают их инициативу.

Развитие товарно-денежных отношений и действие закона стоимости при социализме требуют внедрения в колхозное и совхозное производство хозяйственного расчета, что дает возможность соизмерять затраты труда с его результатами. В новой пятилетке совхозы будут переведены на полный хозрасчет, а в колхозах будет всемерно развиваться внутрихозяйственный расчет.

## ШКОЛЬНЫЕ СОРЕВНОВАНИЯ ЛЫЖНИКОВ

13 марта в поселке Пижда состоялись районные лыжные соревнования спортсменов средних и восьмилетних школ на районное первенство.

Первыми стартовали девочки на дистанции 3 километра. По проведенной жеребьевке в первом парном старте была Галя Втюрина из Лесозаводской восьмилетней школы. Она же была первой на финише.

Среди мальчиков на дистанции 5 километров первым финишировал Евстропов Вячеслав из Тоншаевской средней школы. Он показал время 23 минуты 33 секунды. Второе время у Козлова Михаила из Шайгинской школы—23 минуты 44 секунды, третьим был Крашенинников Володя из Тоншаева.

На дистанции 5 километров для девочек соревновались только представительницы Тоншаевской средней школы—Ходыкина Вера, Макоева Аля и Нечаева Валя. Почему то ни Пижемская, ни Шайгинская, ни Буреполомская средние школы команд не выставили.

У юношей на дистанции 10 километров вышли на старт 10 человек. Здесь лидировал Вершинин Николай из Буреполома. Он показал лучшее время—42 мин. 52 сек. вторым был Кислицын Александр—45 мин. 40

сек. и лишь третьим—Втюрин Вениамин, его время 45 мин. 55 сек.

В итоге соревнования чемпионом района среди девочек младшей группы стала ученица 8 класса Лесозаводской восьмилетней школы Мамаева Нина, а на дистанции 5 километров—Ходыкина Вера, на 5 километров у юношей—Евстропов Вячеслав, на 10 километров—Вершинин Николай. Им вручены значки «Чемпион района» с эмблемой общества «Урожай».

По общей сумме времени на первое место вышла команда Шайгинской средней школы, на второе—Тоншаевской средней школы, на третье—команда Лесозаводской восьмилетней школы. Хозяева—спортсмены Пижемской школы—довольствовались лишь четвертым командным местом. Победителям соревнований вручены грамоты.

Впереди соревнования, посвященные закрытию зимнего спортивного сезона. Они будут проходить в пос. Буреполом 20 марта 1966 года. Их организаторам следует учесть недостатки только что проведенных соревнований. А они заключались в том, что судьи не сумели хорошо подготовить дистанцию. Это—во-первых. А во-вторых, соревнования начались с большим опозданием, то есть в полдень, и проходили по существу при плюсовой температуре.

А. ИВАНОВ.

## Скоро на охоту

НЕ ЗНАЮ, как для других, а для меня весенняя охота является большой радостью и хорошим отдыхом.

Многие жители поселка Буреполом являются страстными охотниками. Они же—любители природы, ее красоты.

Есть еще, однако, среди нас и такие, с позволения сказать, охотники, а вернее браконьеры, которые считают охоту промыслом и не выполняют элементарных правил, обязательных для каждого, кто занимается этим видом спорта. Я говорю о И. Рыбакове, Н. Зайцеве, Н. Казаковцеве, А. Пестове, А. Чугунове. Они охотятся, не имея на это права. Почему? Потому что не платят членские взносы в охотобщество.

Надеюсь, что приближенные сроки весенней охоты заставят их уважать установленный порядок.

Н. МАМАЕВ.

И. БУЛГАКОВА.

Кандидат экономических наук.

Зам. редактора Н. К. КАНДРУШИН.

АДРЕС РЕДАКЦИИ: с. Тоншаево, ул. Центральная, 26. ТЕЛЕФОНЫ: редактора—0-19, зам. редактора, отдела писем, бухгалтерии и типографии—0-42, отв. секретаря и отдела сельского хозяйства—0-26.