

# ВЕЛИКОМУ ОКТЯБРЮ—ДОСТОЙНУЮ ВСТРЕЧУ

В РАЙКОМЕ КПСС

## ОБ ИНИЦИАТИВЕ ЖИВОТНОВОДОВ КОЛХОЗА ИМЕНИ КИРОВА

Животноводы колхоза имени Кирова выступили с инициативой—к 1 октября 1965 года выполнить годовой план молокодачи и продать государству дополнительно 40 тонн молока.

Они призвали работников молочного животноводства включиться в соревнование за достойную встречу праздника Великого Октября и к 1 ноября выполнить всеми колхозами годовой план продажи молока государству.

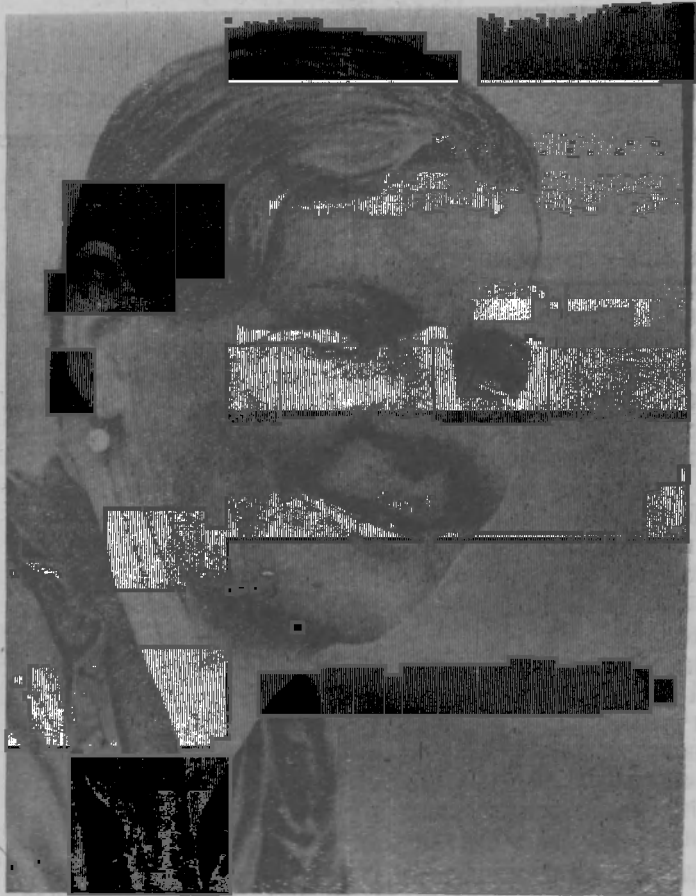
Бюро РК КПСС постановляет:

1. Одобрить инициативу животноводов колхоза имени Кирова, решивших к 1 октября выполнить годовой план продажи молока государству.

2. Рекомендовать правлениям и партийным организациям всех сельскохозяйственных артелей провести совещания работников ферм, обсудить на них обращение доярок колхоза имени Кирова, и с учетом имеющихся возможностей, выработать мероприятия, обеспечивающие выполнение годового плана молокодачи не позднее 1 ноября 1965 года.

Одновременно наметить меры по досрочному выполнению планов сдачи мяса, шерсти и яиц.

3. Обязать редакцию газеты „Тоншаевский колхозник“ регулярно освещать на страницах газеты ход соревнования животноводов района.



Двадцать пять лет непрерывного и добросовестного труда—таков итог доярки Александры Михайловны Михалицыной из колхоза „Заря“. За восемь месяцев она надоила по 1245 килограммов молока от коровы.

ПРОЛЕТАРИИ ВСЕХ СТРАН, СОЕДИНЯЙТЕСЬ!

# Тоншаевский КОЛХОЗНИК

Орган Тоншаевского райкома КПСС и районного Совета депутатов трудящихся

№ 55 (2918)  
Год издания XXVIII

СУББОТА, 18 СЕНТЯБРЯ 1965 ГОДА

Цена 2 коп.

## РОДИНЕ—БОЛЬШЕ МОЛОКА!

**К**ТО в нашем районе не знает Г. Соловьеву, доярку сельскохозяйственной артели „Прогресс“? В течение многих месяцев она уверенно держит первенство. Умелая доярка уже получила по 1750 килограммов молока от коровы. Она близка к выполнению своего годового обязательства.

Хвалы заслуживают доярки колхозов „Путь к коммунизму“—З. Тарасова и Н. Петухова, „Коммунар“—Ю. Лукичева и Л. Шихова, „Ошминский“—Л. Важенина и М. Втюрина. Да всех не перечислить!

Ни для кого не секрет: минувшие зима и лето выдалась трудными для молочного животноводства—было мало и грубых, и концентрированных кормов. Тем не менее наши славные труженицы—доярки колхозов сумели поднять продуктивность молочного стада.

Нынче за 8 месяцев молока поступило значи-

тельно больше, чем за соответствующий период прошлого года. Наш район выполнил годовой план продажи его государству на 82 процента. Однако мы еще в долгу перед государством.

Чтобы наверстать упущенное, в эти дни правлениям и партийным организациям надо обратить особое внимание на кормление и содержание молочного стада.

Важно и нужно поддерживать ценную иници-

ативу животноводов сельскохозяйственной артели имени Кирова, которые обязались к 1 октября выполнить годовой план продажи молока.

Есть ли такие возможности в других хозяйствах? Есть! Не позднее этого срока могут, скажем, завершить годовой план продажи молочной продукции колхозы „Ошминский“, „Путь к коммунизму“, „Память Ленина“, „Коммунар“ и „Путь Ленина“.

Что для этого нужно? Прежде всего—хорошо кормить коров на пастбище, обильно подкармливать их зеленой и концентратами.

Хозяйскую заботу проявить о подготовке к зиме. А все ли мы сделали для того, чтобы встретить ее во всеоружии? К сожалению, нет!

В лугах и в полях остается много кормов. Их надо убрать и сохранить до единого килограмма, чтобы скот ни в одном колхозе не испытал весенней бескормицы.

Уйма дел остается на скотных дворах. Пока далеко не везде ведется их ремонт, готовятся средства механизации трудоемких работ на фермах. А время не ждет!

Ваш долг, товарищи доярки, дать Родине больше молока. По призыву кировских животноводов выполнить годовой план продажи его государству не позднее 1 ноября!

## К 1 ОКТЯБРЯ

**С**ЕЛЬСКОХОЗЯЙСТВЕННАЯ артель „Путь Ленина“ должна сдать государству 233 тонны молока. На 10 сентября сдано 208 тонн. Мы подсчитали свои возможности и пришли к выводу, что план молокопоставок закончим к 1 октября.

**В. КРАШЕНИННИКОВ,**  
председатель колхоза.

## ПЛЕНУМ РК КПСС

**В**ЧЕРА состоялся очередной пленум районного комитета КПСС.

Пленум обсудил вопрос: „Политическая пропаганда—главное в идеологической работе“.

Доклад на пленуме сделал заведующий отделом пропаганды и агитации тов. Мальцев А. В.

Пленум рассмотрел вопрос о проведении 19 ноября XX райпартконференции.

Отчет с пленума будет дан в следующем номере газеты.

## ХОРОШИЕ ВСХОДЫ

**Х**ОРОШУЮ основу будущего урожая закладывают земледельцы колхоза „Малокаменский“. Всюду, где легли в почву семена озимых, зазеленели посевы. Солнечные дни способствуют быстрому росту и развитию всходов.

Сейчас в полеводческой бригаде ведется пахота зяби. Всего ее уже поднято более 40 гектаров.

**В. КАТАЛОВА.**

## ЗЯБЬ ПАШЕМ КРУГЛОСУТОЧНО

Основа урожая будет заложена

**О**СЕННЯЯ пахота—основа будущего урожая. Это хорошо понимают трактористы колхоза „Путь Ленина“ Илья Павлович Куклин и Николай Андреевич Хаймов. Круглосуточно—с утра и до утра—ведут они подъем зяби на своем „ДТ-54“. При сменной норме 6,4 гек-

тара их выработка достигает 8-ми гектаров, а всего в течение 3-х дней ими вспахано 50 гектаров.

До сих пор на зяблевой вспашке работал только один трактор. Сейчас высвободились из-под других работ еще две машины, которые также поставлены на зябь.

Закончив уборку озимых, колхоз убирает яровые культуры. Из 56 гектаров посевов гороха убрано 44. С семенного участка засыпано 130 центнеров семян этой ценной культуры.

**Н. ЦЕЛИЩЕВА,**  
агроном колхоза.

## Передовики соревнования

**О**КОЛО 1000 гектаров озимых и яровых зернобобовых уже убрано в колхозе „Ошминский“.

Хотя на уборке занято 6 комбайнов, почти половина убранных площадей приходится на долю только двух. Этими комбайнами управляют Алексей Иванович Смирнов и Николай Алексеевич Юдинцев. Первый из них убрал на 15 сентября 225 гектаров, а второй—220.

**Н. НИКОЛАЕВ.**





Мастером своего дела зовут в Пижемском леспромхозе электросварщика Юрия Васильевича Березина.

Двенадцать лет трудится он на предприятии, выполняя самые сложные и ответственные работы.

Отдавая силы производству, Юрий Васильевич находит время и для учебы. Нынче он занимается в 10 классе вечерней средней школы.

Одновременно Березин заочно сдал экзамены за первый курс Московского лесохимического техникума.

Желаем ему новых успехов в труде и учении!

## СЕТЬ СКОМПЛЕКТОВАНА!

О МЕРАХ по улучшению марксистско-ленинского образования в парторганизации—этому вопросу было посвящено собрание коммунистов Пижемского леспромхоза, состоявшееся 10 сентября.

## СОВЕЩАНИЕ ЛЕСОЗАГОТОВИТЕЛЕЙ

15—16 сентября в Пижемском леспромхозе проходило совещание руководителей предприятий лесной промышленности Горьковской области.

Совещание обсудило вопросы об охране труда и технике безопасности, а также о выполнении плана по капитальному строительству.

Доклад о выработке мероприятий по охране труда и технике безопасности сделал главный инженер комбината «Горьклес» тов. Н. М. Залесный.

В обсуждении мероприятий принял участие ряд руководящих работников леспромхозов и лесхозов области.

М. ЗАМАШКИН.

«ТОНШАЕВСКИЙ КОЛХОЗНИК»

2 стр. 18 сентября 1965 г.

Различно создать 9 начальных политшкол, в которых будет обучаться 121 коммунист, и одну школу по изучению основ марксизма-ленинизма с охватом 18 слушателей. 13 коммунистов будут повышать свой политический уровень по программам заочных вузов, техникумов и школы рабочей молодежи.

Подобраны и утверждены кадры пропагандистов.

# ДРУЖНО ПРОВЕДЕМ УБОРКУ КАРТОФЕЛЯ!

## МАШИНЫ—НА ПОЛНУЮ МОЩНОСТЬ!

С ЕЛЬХОЗАРТЕЛИ нашего района располагают 41 картофелекопатель марок «КТН-2М» и «КТН-2Б». Кроме того, колхозы «Малокаменский», имени Ленина и «Ошминский» получили новые картофелекомбайны марки «КГП-2».

Картофелекопатели «КТН-2М» и «КТН-2Б» просты по устройству, удобны в обслуживании, агрегируются с тракторами марки «Беларусь». Их производительность—до 0,4 гектара в час.

Из 41 картофелекопателя исправны 35. Они не отремонтированы в колхозах «Прогресс», «Кодочиги» и сельхозартели «Заря».

В ближайшие дни в объединение «Сельхозтехника» поступят запасные части к этим машинам. Хозяйства имеют возможность в кратчайший срок завершить ремонт картофелекопателей.

В каждом колхозе за картофелеуборочным агрегатом следует закреп-

ить механизатора и за день до уборки проверить и опробовать машину. Перед этим необходимо предварительно убрать ботву. Это улучшит работу картофелеуборочных машин.

Для уборки ботвы в большинстве хозяйств имеются косилки «КИР-1,5». Ботва может использоваться на силос.

Нагрузка на один картофелекопатель в среднем по району составляет в нынешнем году 30 гектаров, но в ряде хозяйств, таких как «Красная нива» — 50, «Прогресс» — 43, «Колос» — 60 и «Организатор» — 40 гектаров.

Для работы машин без простоев нужно закрепить на подбор и затаривание картофеля за каждым агрегатом по 35—40 человек.

Особое внимание следует обратить на организацию труда. Надо расставить людей так, чтобы устранить простои агрегатов.

В каждом хозяйстве нужно подсчитать, сколько потребуются рабочих на уборку и там, где необходимо, принять меры к привлечению людей со стороны.

В колхозах «Коммунар», «Малокаменский», имени Ленина, «Ошминский» созданы механизированные звенья по возделыванию картофеля. Они имеют возможность убирать картофель уборочными агрегатами в комплексе с высокопроизводительными картофелесортировками «РКС-Ю».

Для отвозки клубней с поля к месту хранения потребуется значительное количество транспортных средств, которые необходимо привести в исправное состояние.

Правлениям колхозов следует установить дополнительную оплату для рабочих, занятых на уборке картофеля.

В. ЛОЖКИН,

гл. инженер производственного управления.

## КАК УБИРАТЬ И ХРАНИТЬ КАРТОФЕЛЬ

ПРИШЛА пора массовой уборки картофеля. Нужно его убрать в короткий срок с 1300 гектаров, а потом надежно сохранить.

Самым прогрессивным способом уборки является так называемая раздельная уборка. Сущность ее заключается в следующем: на поле вначале пускают силоуборочный комбайн или косилку «КИР-1,5». С их помощью убирают ботву. Затем в работу включается картофелекопатель или картофелеуборочный комбайн. Клубни, загруженные в тракторные тележки, сразу отправляются на сортировальный пункт, где делаются на три фракции:

крупные — продовольственные, средние — семенные и мелкие — фуражные.

Уборка ботвы картофеля — необходимое агротехническое мероприятие. Она дает ряд преимуществ по сравнению с неубранной ботвой: картофелекопалки и комбайны меньше забиваются, клубни картофеля остаются все на виду, что сокращает потери при подборке.

Скошенная заранее ботва дней за 7—10 до уборки, дает возможность клубням физиологически окрепнуть, накопить больше сухих веществ, покрыться крепкой кожицей, что даст возможность им лучше храниться в зимнее время.

Кроме того, ботва картофеля в районе в нынешнем году поражена болезнью фитофторой. Чтобы предотвратить от нее клубни, необходимо своевременно скосить и сжечь с поля ботву.

Ботва картофеля является в дополнение ко всему кормом для скота. Если колхозы района ее засылают хотя бы с 500 гектаров, то получают 2 тысячи тонн дешевого силоса, а если вместе с ботвой будет положена солома, хозяйства смогут пополнить запасы силоса до 4000 тонн.

Семенной картофель в наших северных условиях лучше хранить в отапливаемых картофелехранилищах. При закладке семян важно следить, чтобы в хранилище не попал большой и подмороженный семенной материал, который вызовет очаги гниения.

Хранение картофеля на семенные цели в полевых буртах нежелательно, так как этот способ лишает хозяйственников возможности следить за состоянием его в зимний период.

При уборке картофеля исключительное значение имеют материальные стимулы. Правлениям колхозов надо разработать такую систему оплаты труда, которая максимально способствовала бы повышению производительности труда и высокому качеству работ.

В. МАРАЕВ,

главный агроном управления.



Ученицы спешат в школу.

Фото Б. Василькова.



## НЕ ОСЛАБЛЯТЬ БОРЬБУ ЗА МОЛОКО!

### ЕСЛИ БЫ НЕ ПАСТУХИ...

**Е**СЛИ корову в поле не накормишь, то дома и подавно,—говорят у нас в деревнях. И говорят правильно.

Не везет у нас с пастухами. Наш пастух П. П. Перевалов со своим помощником ухаживают за скотом плохо. Основной выгон находится у деревни Ложкарихи, за 7 километров, и часто случается, что пастухи коров туда не пускают, а сгрудят их и держат недалеко от фермы. Так было, например, 14 сентября, когда коровы гуляли от скотного двора всего в 500 метрах.

Скот на выгонах кормится мало времени. 13 сентября угнали его с фермы в 7 часов утра, а пригнали в половине пятого вечера. Если положить на продвижение к пастбищу 2 часа и обратно столько же, то получится, что скот пасли всего около 5—6 часов. Разве он за это

время наестся?

К тому же на пастбище вся трава выщипана: на эту делянку гоняют коров, кроме нас, из Лугов и Вичи. На другой ферме колхоза—в Тришатах пастбище лучше и находится оно ближе. Коровы не тратят энергию на переход. Поэтому там и удои выше наших.

А наши коровы приходят домой полуголодные. Им требуется подкормка. Летом кормили их молодой рожью и клевером, а сейчас даем овес. Но он настолько огрубел, что пользы от него не больше, как от ржаной соломы.

Надо коровам давать концентраты. Тогда удои и повысятся. А мы пока ими буренушек не балуем.

Концентраты тем более необходимы, что в моей группе 4 коровы стельные и скоро отелятся—в октябре Мушка,

в ноябре Бахвалка, а в декабре Купленка и Модистка. На хорошем корме они могут лучше отдохнуть и лучше наесться.

С углублением осени надои падают. Совсем недавно от своей группы я надаивала по 137 литров в день, а сейчас только по 83. Снижение—результат плохого корма. Правлению артели надо позаботиться о том, чтобы подкормка животных была улучшена за счет, скажем, зерновых отходов. Надеяться на наших пастухов не приходится. Они хоть и получают заработную плату с надоев, но на это не смотрят. Для них лишь бы день шел, а сколько он даст продукции—неважно. Пора пастухов привести к порядку.

**Г. ЛОЖКИНА,**  
доярка колхоза  
„Путь Ленина“.

## НОВИНКИ НАУКИ

### НОВЫЕ ХРАНИЛИЩА

**П**ОЛНУЮ механизацию загрузки и выгрузки силоса можно применить в новом типе наземных хранилищ сочных кормов. Предложено новшество институтом „Гипронисельхоз“ при участии ученых Научно-исследовательского института животноводства лесостепи и Полесья Украины.

Такая траншея емкостью в 2—3 тысячи тонн сооружается на поверхности земли из сборных железобетонных блоков. Ее длина 50 и более метров. Ширина—до 18 метров. Высота стен достигает трех метров. Они имеют наклон внутрь в 6 градусов. Твердое покрытие дна укладывается с двухградусным наклоном в одну сторону для стока жидкости после выемки силоса.

В траншею могут въез-

хать одновременно четыре автомашины или тракторные тележки. Во время ее загрузки силосную массу разравнивают и уплотняют с помощью бульдозеров либо тракторов. Выгрузка производится погрузчиками непрерывного действия „ПСН-1М“.

Расчеты показывают, что сооружение такого хранилища обходится дешевле, чем заглубленная облицованная траншея. А потери кормов не превышают десяти процентов—в 3—4 раза меньше, чем в наземных буртах или курганах.

В крупных хозяйствах Харьковской области в течение лета построены первые 25 наземных облицованных траншей. Сейчас в них закладывают кукурузный силос.

**И. ШАПИРО.**  
(Корр. ТАСС).

## ПЛОДЫ БЕЗОТВЕТСТВЕННОСТИ

**В**СЕ БЫ шло хорошо на Кузьминской молочной ферме колхоза „Красная нива“, но...

Заболела доярка Таисья Прокофьевна Тейдер. Больную направили на операцию в г. Горький. А ее подопечные—9 коров-первотелок остались, как говорится, на произвол судьбы.

Первые 2—3 дня, правда, за ними ухаживала одна из доярок, но так как обслуживать 21 корову очень трудно (дой-

ка, уборка помещения и подготовка зеленой подкормки производятся вручную), то она отказалась. Правлению колхоза нужно было позаботиться и найти другую доярку, но ни председатель, ни бригадир не сделали этого.

Бригадир Кузьминской бригады Иван Александрович Хлупин прямо заявил:

—Меня это не касается. Я за это не в ответе...

### ПОМОГЛИ СОСЕДУ

Дружно, слаженно трудится коллектив Дупляковской бригады колхоза „Гигант“, которую возглавляет Анатолий Дупляков. Он не только вовремя вытербил свой лен, но даже помог соседней бригаде.

Сейчас льноводы продолжают расстил льна.  
**М. ЛАЗАРЦЕВ.**

Как только мог сказать так Хлупин,—возмущаются рядовые колхозники. Они требуют, чтобы виновники были наказаны.

В результате безответственного отношения к делу 9 коров группы Тейдер испорчены (ведь они не доились около полумесяца). Теперь они никого не подпускают к себе.

Сколько молока потерял колхоз за полмесяца? Ни много—ни мало 600—700 литров. К тому же испорчены животные. Теперь их придется держать вместо быков.

История эта не единична. В мае в Кузьминском сгорело 11 молодых лошадей. Это несчастье не утратило хозяйскую бдительность председателя. О чем же вы думаете, Николай Васильевич?

Ответьте народу.  
**В. КАЛЯПИН.**

### АВТОМАТИЧЕСКАЯ ЛИНИЯ

Разделка из долготы рудстойки и баланса—трудоемкая работа, требующая много рабочих рук и силы. В целях повышения выпуска этих видов лесопроductии и облегчения труда, занятых на этой операции рабочих, на нижнем складе № 1 Пижемского леспромхоза идет монтаж автоматической линии по разделке рудстойки и баланса.

Возглавляет монтаж мастер—техник из отдела главного механика Александр Иванович Каморкин.

Плотницкие работы ведет бригада Виталия Петровича Боровикова. Строители обязаны сдать автоматическую линию в эксплуатацию к празднику Октября.  
**С. БОРИСОВ.**

### ПИСЬМО В РЕДАКЦИЮ

**О**СЕНЬ. Приближается отопительный сезон. Единственными источниками тепла в сельской местности являются печи. От исправности их зависит гарантия сохранения государственной, колхозной и личной собственности граждан.

К сожалению, о печах вспоминают только тогда, когда наступает период их эксплуатации. В результате такой небрежности на зиму остаются неисправные печи, дымоходы, что не

исключает возникновения пожаров.

За примерами далеко ходить не надо. 31 августа в деревне Фирстово Тоншаевского сельсовета в доме Афанасия Павловича Клешина возник пожар. Произошло это потому, что на чердаке дома не было потолочной разделки, а вокруг была разбросана льно-треста. Дом сгорел. Но этого могло и не быть, если бы хозяин своевременно

следил за состоянием печи и дымохода.

Подобные факты требуют от нас самого серьезного внимания в деле предотвращения загораний и своевременного проведения ремонта отопительных приборов и соблюдения ряда правил профилактики.

Исключить малейшую возможность возникновения пожаров на фермах, жилых и производственных помещениях—задача не только ру-

ководителей и специалистов колхозов и предприятий, а и всего населения района.

Опыт учит, что только широкое привлечение ответственности в борьбе за соблюдение противопожарного режима может исключить такое бедствие, каким является пожар.

**А. КЛЕШНИН.**

«ТОНШАЕВСКИЙ  
КОЛХОЗНИК»



Двадцать восьмой год работает на ферме колхоза „Ир-Жара“ доярка Евдокия Афанасьевна Корякина. И за все это время она добросовестно ухаживает за животными.  
На снимке: Е. А. Корякина.



## ПОЗДРАВЛЯЕМ!

Радуемся вместе с родителями,  
сердечно поздравляем  
С НОВОРОЖДЕННЫМИ:

Веру Анатольевну и ее мужа Николая Сергеевича Федяевых, рабочих Вайского лесничества, с рождением сына.

Зинаиду Кузьминичну и ее мужа Николая Ивановича Соловьевых, колхозников сельхозартели имени Кирова, с рождением дочери.

Галину Павловну и ее мужа Павла Алексеевича Периных из колхоза «Колос», с рождением дочери.

Александру Петровну Кузьмину, домохозяйку, и ее мужа Александра Николаевича, рабочего Пижемского леспромхоза, с рождением дочери.

Поздравляем и всех других родителей с большой семейной радостью.

Доброго здоровья и счастья Вам и Вашим малышам!

## НОВОСТРОЙКИ ОДНОГО СЕЛА

В ЦЕНТРЕ кабардинского села Карагач выросло красивое здание фельдшерско-акушерского пункта. На противоположной стороне улицы, тротуары которой одеваются в асфальт, к концу подходит строительство трехэтажной средней школы на 640 учащихся, двухэтажного многоквартирного Дома специалистов-колхоза.

В селе строится около сорока домов для колхозников. Правление сельхозартели имени Чапаева выделило им денежные ссуды, помогает транспортом, строительными материалами. Из тесных передвижных вагончиков механизаторы перешли в

новые полевые станы с общежитиями, столовыми и красными уголками.

Отпраздновал новоселье детский сад. Завершена электрификация дворов колхозников. Установлена АТС на двадцать номеров. Ведется прокладка водопровода. Появились баня городского типа и вальцевая мельница. На площадку будущего Дворца культуры завозятся строительные материалы.

Перечень новостроек далеко не исчерпан. Их насчитывается здесь более шестидесяти.

Нальчик.

(Корр. ТАСС)

### Хороший советчик

Хорошего советчика получают работники плановых и сельскохозяйственных органов, статистики и специалисты сельского хозяйства. Из-

дательство «Экономика» для них выпустило книгу Н. Студенковой «Методика исчисления себестоимости продукции в колхозах и совхозах».



Елизавета Павловна Маркушева — пенсионерка, но любовь к цветам она пронесла через всю свою жизнь. Ведь цветы — это улыбка природы, согревающая душу и радующая сердце, а уход за ними дает отдых, который восстанавливает силы.

Вот почему не растает она с ними и сейчас. Больше других любит — георгины. Свыше 30 сортов георгинов украшают свои яркие разноцветными шапками не только фасад родного дома, но и родную улицу.

На снимке: Е. П. Маркушева в своем цветнике.

Фото В. Душина.

### Как Вас обслуживают?

КОЛХОЗНИК вырастил зерно. Из него получили муку и испекли хлеб. Казалось бы, все трудное позади. Осталось самое легкое, самое простое: доставить этот хлеб на прилавок магазина, а оттуда — потребителю. А вот поди ж ты! Днями лежит выпеченный хлеб на пекарне Охтарского сельпо, что в селе Письменер. Лежит в ожидании потребителя, а потребитель (тот самый колхозник, что вырастил этот хлеб) приходит в магазин за хлебом и часто уходит без хлеба.

Кто же он, виновник этого вопиющего безобразия? Отвечаем: председа-

тель Охтарского сельпо т. Смирнов, председатель Ложкинского сельсовета т. Безденежных и председатель колхоза «Память Ленина» т. Ложкин. Никак не могут договориться между собой эти три высоких должностных лица о том, на долю которого из них выпадает наибольшая забота о хлебе насущном для трудового человека. А все дело в том, что они и их семьи всегда с хлебом. Вот если бы сделать наоборот, да денька два — три подряд! Тогда, наверняка, все было бы в порядке.

Также следовало бы поступить и с некоторыми работниками Тоншаевского

## ЦЕНА РАВНОДУШИЯ

райпотребсоюза и его чайной. В их домашнем меню свежая картошка появилась по меньшей мере месяца полтора назад.

—А когда будет в чайной? — спросили как-то завтрагом т. Зайцева.

—А разве там нет?! Не знал. Завтра будет...

Еще две недели после этого завтракали, обедали и ужинали посетители сазаном с макаронами, шпичелем с гречневой кашей. Еще больше соскучились

по картошке и еще раз спросили. На этот раз самого тов. Кислицына: когда будет?

—А разве нет?! Откровенно говоря, — не знал. Завтра будет.

Отдадим должное т. Кислицыну: его слово не разошлось с делом. Но было это «завтра» всего неделю назад. Вот она, дорогая цена равнодушия: нехватало всего — навсего одного веского слова, чтобы покончить с длительной нервотрепкой большого числа людей!

В газете недавно писалось о «предприимчивости» тоншаевских кооператоров в использовании газетной макулатуры. Дело-то само по себе похвально, только начать его надо было с другого конца. Ни с того, где находятся продуктовые магазины, а с того, где находится раймаг.

Думаете все это так уж трудно? Нет. Надо только, чтобы каждый из нас в своей повседневной жизни и работе почаще задумывался над значением двух слов — антиподов: равнодушные и чуткость.

### Занимательные факты

#### САМОЕ, САМОЕ...

● Надпись на могильной плите в швабском местечке Баннингхейм свидетельствует о том, что под этим камнем покоится прах Барбары Шмотцерн — матери 38 сыновей и 15 дочерей.

● Самым высоким человеком в Европе был австриец Виннимайер, его рост 273 сантиметра.

● Самым длинным носом обладал англичанин Томас Веддер, его называли «Чудонос» — этот орган у него был длиной в девятнадцать сантиметров.

Неделя № 37.

Н. КАНДРУШИН.

## ЖЕЛЕЗОБЕТОННАЯ ДОРОГА

ПИЖЕМСКИЙ леспромхоз впервые на территории Тоншаевского района начал строительство дороги из железобетонных плит. На дорогах цеха леспромхоза уже уложены плиты протяженностью 500 метров.

Всего в этом году намечается построить до-

рог с железобетонным покрытием не менее двух километров.

Шоферы автопогрузчиков довольны новой дорогой. Ранее существовавшие дороги с покрытием из двухкантного бруса часто выходили из строя и затрудняли проезд автопогрузчиков.

М. ЗАМАШКИН.

## РАДУГА ПОХВАЛ

Сияет радуга похвал  
У работяги в личном деле.  
Где упрямил, где порадели,  
Глядишь, коллекцию собрал:  
Он чуткий!  
Он трудолюбивый!  
Простой!  
Отзывчивый!

Учтивый!..  
Оценки можно сохранить,  
Но нужно кратко пояснить:  
Трудолюбивый,  
Как колода.

Кристалльно чистый,  
Как козел.  
Сердечный,  
Словно непогода.

И чуткий,  
Как дубовый стол.  
Прямой и чистый,  
Как лисица.

Знайству чуждый,  
Как индюк.  
Живой,  
Как древняя гробница.  
И окрыленный,  
Как утюг.  
Учтивый,  
Словно пес дворовый.  
Незаменимый,  
Как моль.  
Начитанный,  
Как пень еловый,  
И нужный,  
Как зубная боль!

В. ИВАНОВ.

Редактор И. Ф. ДУРНЕВ.

АДРЕС РЕДАКЦИИ: с. Тоншаево, ул. Центральная, 26. ТЕЛЕФОНЫ: редактора — 0-19, зам редактора, отв. секретаря, отдела писем и типографии — 0-62, отдела сельского хозяйства и бухгалтерии — 0-26.