

ВЫБОРАМ В МЕСТНЫЕ СОВЕТЫ — ТРУДОВЫЕ ПОДАРКИ!

Пролетарии всех стран, соединяйтесь!

ЗНАМЯ ТРУДА

Орган Шахунского и Тоншаевского райкомов КПСС, Шахунского и Тоншаевского районных Советов депутатов трудящихся

Год издания 34-й
№ 32 (5497)

Пятница, 26 февраля 1965 года

Цена 2 коп.



Заслуженным уважением пользуется в колхозе «Новый путь» Тамара Михайловна Смирнова. Более десяти лет трудится она на Дыхалихинской молочно-товарной ферме. Работая старшей дояркой, Тамара Михайловна с большим желанием помогает молодым работницам фермы добиваться хороших показателей в труде.

НА СНИМКЕ: Т. М. Смирнова.

Фото И. Сенатова.

ВОТ ОНИ—ПЕРЕДОВИКИ! БЕРИТЕ С НИХ ПРИМЕР

Борьба за выполнение плана продажи государству продуктов животноводства—первейшая обязанность каждого колхоза. В текущем году успешно справляется с этой задачей ряд хозяйств. Вот они—передовики выполнения государственных заданий.

ШАХУНСКИЙ РАЙОН

План продажи мяса первого квартала выполнили колхозы: «Нива»—на 110, «Авангард»—133, имени Максима Горького—153, «Победа»—163 и «Красный Октябрь»—на 232 процента.

С перевыполнением плана по продаже яиц в первом квартале идут сельхозартели «Память Чапаева», «Победа», «Новый путь», «Земледелец», «Всходы Ильича», «Советский путь». Каждая из них выполнила задание от 105 до 122 процентов. Особенно выделяются колхозы имени Литвинова, «Россия» и «Ленинский путь». Первый выполнил квартальный план продажи яиц государству на 165 процентов, а второй и третий сделали по два плана.

ТОНШАЕВСКИЙ РАЙОН

Здесь в авангарде по продаже мяса идут колхозы имени Кирова, «Малокаменский» и «Путь к коммунизму». У первого квартальное задание выполнено на 103, у второго—на 122 процента, а третий сумел выполнить полтора плана.

Близок к выполнению продажи яиц в первом квартале колхоз имени Свердлова. Из 12000 штук от него поступило в продажу 11292 яйца.

ТАК И БУДЕТ

Вчера совхоз «Комсомолец» завершил выполнение квартального задания по продаже государству яиц. Их продано 66.600 штук, вместо 60 тысяч, предусмотренных планом.

Успеху сопутствовала замечательная работа наших птицеводок Анны Павловны Ветюговой и Любови Михайловны Смирновой. Это они своим хлопотливым трудом добились высокой яйценоскости кур.

До конца квартала Анна Павловна и Любовь Михайловна обещают получить и продать государству еще 42 тысячи штук яиц. А выполнение годового плана продажи яиц намерены обеспечить в начале второго полугодия. Думается, что так и будет.

В. ТИХОБАЕВ,

секретарь партийной организации совхоза «Комсомолец».

ПОД БУДУЩИЙ УРОЖАЙ

Большую заботу о будущем урожае проявляют колхозники сельхозартели «Свобода».

Секретарь комсомольской организации Петр Коротышев сообщает, что труженики колхоза полностью обеспечили себя полноценными семенами. Еще осенью семена были отсортированы и проверены на всхожесть. Сейчас хранятся в хорошо приспособленных помещениях.

На поля вывезено и закомпостировано с фосфоритной мукой 850 тонн навоза. В колхоз завезено 400 тонн минеральных удобрений, заготовлено около 20 тонн золы.

Хороший пример в работе показывают комсомольцы грузчики Александр Кузнецов, Павел Кожин и шофер Павел Ельчанинов, которые вывезли из лесных делянок около 10 тонн золы.

Л. ИВАНОВА.



КАНДИДАТЫ В ОБЛАСТНОЙ СОВЕТ

Во всех избирательных округах по выборам в Горьковский областной Совет депутатов трудящихся состоялись заседания окружных избирательных комиссий. Рассмотрев представленные им общественными организациями и обществами трудящихся протоколы о выдвижении кандидатов в депутаты Горьковского областного Совета, а также заявления кандидатов в депутаты о их согласии баллотироваться по соответствующим избирательным округам, окружные избирательные комиссии установили, что все кандидаты в депутаты Горьковского областного Совета депутатов трудящихся выставлены в полном соответствии с «Положением о выборах в краевые, областные, районные, городские, сельские и поселковые Советы депутатов трудящихся».

Комиссии приняли постановления о регистрации кандидатов в депутаты областного Совета и включили их в избирательные бюллетени для голосования по соответствующим избирательным округам.

Ниже публикуются сообщения о зарегистрированных кандидатах в депутаты Горьковского областного Совета депутатов трудящихся.

ТОНШАЕВСКИЙ РАЙОН

ТОНШАЕВСКИЙ
ИЗБИРАТЕЛЬНЫЙ
ОКРУГ № 307

МОТОВИЛОВА Александра Федоровна, год рождения 1920, беспартийная, свиновод колхоза «Коммунар». Выдвинута общим собранием членов сельскохозяйственной артели «Коммунар».

ПИЖЕМСКИЙ
ИЗБИРАТЕЛЬНЫЙ
ОКРУГ № 308

ЖИЛИН Александр Михайлович, год рождения 1914, член

КПСС, секретарь облисполкома. Выдвинут общим собранием рабочих, инженерно-технических работников и служащих Пижемского леспромхоза.

ОШМИНСКИЙ
ИЗБИРАТЕЛЬНЫЙ
ОКРУГ № 309

ВИХАРЕВ Лев Алексеевич, год рождения 1925, член КПСС, председатель исполкома Тоншаевского райсовета. Выдвинут общим собранием членов Ошминской сельскохозяйственной артели.

ШАХУНСКИЙ РАЙОН

СОВЕТСКИЙ
ИЗБИРАТЕЛЬНЫЙ
ОКРУГ № 323

КУРОЧКИН Алексей Яковлевич, год рождения 1920, член КПСС, машинист-инструктор локомотивного депо ст. Шахунья. Выдвинут общим собранием рабочих, инженерно-технических работников и служащих пункта подмены локомотивных бригад станции Шахунья Горьковской железной дороги.

ЛЕНИНСКИЙ
ИЗБИРАТЕЛЬНЫЙ
ОКРУГ № 324

ГОРЮНОВА Нина Ивановна, год рождения 1940, член КПСС, доярка колхоза «Авангард». Выдвинута общим собранием членов сельскохозяйственной артели «Нива».

ВАХТАНСКИЙ
ИЗБИРАТЕЛЬНЫЙ
ОКРУГ № 325

КОТЛОЗЕРОВА Леокадия Васильевна, год рождения 1935, беспартийная, мастер Вахтанского канифольно-экстракционного завода. Выдвинута общим собранием рабочих, инженерно-технических

работников и служащих канифольно-экстракционного завода «Вахтан».

СЯВСКИЙ
ИЗБИРАТЕЛЬНЫЙ
ОКРУГ № 326

МАКСИМОВ Сергей Михайлович, год рождения 1923, член КПСС, председатель исполкома Шахунского райсовета. Выдвинут общим собранием рабочих, инженерно-технических работников и служащих Сявского лесохимического комбината.

ХМЕЛЕВИЦКИЙ
ИЗБИРАТЕЛЬНЫЙ
ОКРУГ № 327

ШАБАРОВА Тамара Ивановна, год рождения 1939, член ВЛКСМ, доярка колхоза «Новый путь». Выдвинута общим собранием членов сельскохозяйственной артели «Новый путь».

МАЛО-ПОЛДНЕВСКИЙ
ИЗБИРАТЕЛЬНЫЙ
ОКРУГ № 328

ТРУХАНОВ Иван Андреевич, год рождения 1919, член КПСС, председатель облпотребсоюза. Выдвинут общим собранием рабочих и служащих совхоза «Комсомолец».

НАКАЗЫ ИЗБИРАТЕЛЕЙ ВЫПОЛНЕННЫ

За два года, прошедших со дня выборов в местные Советы депутатов трудящихся, исполком Верховского сельского Совета, где председателем Алексей Николаевич Колосов, проделал значительную работу. В деревне Голицыно построен колхозный клуб, капитально отремонтированы здания начальной школы и медицинского пункта. В селе Вер-

ховском построена кухня для интерната восьмилетней школы, капитально отремонтировано здание Красновской начальной школы. В деревнях Уткино, Малое Шорино, Вахтан и других вырыты противопожарные водоемы.

Наказы избирателей выполнены.

И. ВАРВАРИН.

НА НОВЫЕ РУБЕЖИ

В колхозе «Заря коммунизма» состоялось отчетное собрание. Колхозники подвели итоги сельскохозяйственного года, рассмотрели, как использованы резервы и возможности артели, какие отрасли дали наилучшие результаты, какие промахи были допущены правлением и наметили рубежи на 1965 год. Председатель колхоза Н.Н. Заботин в своем отчетном докладе отметил, что при неблагоприятных климатических условиях 1964 года труженики сельхозартели получили урожай ржи 8,8 центнера, картофеля—95, льносемян—1,9 и льноволокна—2,2 центнера с гектара.

Произведено мяса в убойном весе на 100 гектаров пашни 28,7 центнера, молока на 100 гектаров сельхозугодий—230 центнеров. Денежный доход составил 154 тысячи рублей.

О развитии хозяйства свидетельствует рост общественного поголовья скота. Так, например, если в 1960 году на 100 гектаров сельхозугодий было 10,5 коров, то в 1964 году—13,2 головы. Производство молока за этот же период на 100 гектаров сельхозугодий выросло с 213 центнеров до 230. Мяса соответственно с 53,9 центнера до 60,2 (в живом весе). Стоимость основных средств производства выросла со 126 тысяч рублей в 1960 году до 229 тысяч рублей.

Увеличилась и продажа продуктов животноводства государству (1960 год в сравнении с 1964 годом) мяса на 31 центнер, молока на 511 центнеров.

Указанные показатели были обеспечены рядом организационных мер: изменением структуры посевных

площадей. Сеять стали более урожайные и доходные культуры. В минувшем году посевы ржи составили 30 процентов, льна—13 и картофеля—7 процентов от посевной площади. Посев зернобобовых и льна на всех площадях произведен только сортовыми семенами.

Правление колхоза регулярно производит оплату труда колхозников. Выдача на один человеко-день составила 2 рубля 75 копеек, при этом следует отметить, что отчисления в неделимый фонд из года в год растут. Если в 1960 году с каждых 100 гектаров в неделимый фонд было отчислено 13 тысяч рублей, то в 1964 году—26 тысяч рублей.

Важнейшим источником накопления средств в колхозе является снижение затрат на производство мяса, картофеля, льна. Так, себестоимость 1 центнера свиного мяса составила 119 рублей, говядины—74 рубля 30 копеек, картофеля—4 рубля 90 копеек. Доход от реализации льнопродукции составил 48 тысяч рублей.

Материальная заинтересованность подняла трудовую активность колхозников.

Добрými словами Н.Н. Заботин отметил тракториста Василия Петровича Кузнецова, выработавшего на трактор 1097 гектаров мягкой пахоты, доярку Антонину Павловну Гусеву, надоявшую 1780 литров молока от каждой коровы, свинарку В.В. Смирнову, получившую 18 поросят от основной свиноматки и 8,5—от разовой.

Хорошо потрудились рядовые колхозники Б.М. Тихобаев, Л.С. Аганичев, А.И. Лебедев и другие.

Много разговора было и о недостатках, допущенных правлением колхоза. Выступившие на отчетном собрании колхозники Б.М. Гусев, А.И. Гогуев, Г.А. Смирнов, Л.А. Журавлев, А.К. Долинин подвергли правление колхоза справедливой критике за допущенные промахи и неиспользованные возможности.

Правление колхоза не приняло должных мер к выполнению государственного плана по продаже продуктов животноводства, мало сделано по снижению себестоимости молока (1 центнер стоит 22 рубля 50 копеек). Можно было иметь более дешевую продукцию за счет механи-

зации трудоемких процессов, применения передовых приемов кормления и ухода за животными.

Нет заботы у правленцев и о племенной работе на фермах крупного рогатого скота.

Нужно было вскрыть причины, почему так получилось, рассказать, что предпринимает правление колхоза, чтобы выполнить государственные задания. К сожалению, об этом ничего из доклада мы не узнали. Наконец, ни словом докладчик не обмолвился о том, как выполнили решение предыдущего отчетно-выборного собрания.

Колхозники приняли вызов на соревнование членов сельхозартели «Свобода» и наметили новые рубежи на 1965 год. Решили добиться урожая зерно-

бобовых 11 центнеров и картофеля—150 центнеров с гектара. Для получения такого урожая внести в почву не менее 8 тонн органических удобрений, а посев зернобобовых и льна провести только сортовыми семенами.

Произвести 240 центнеров молока на 100 гектаров сельхозугодий и 35 центнеров мяса на 100 гектаров пашни. Такой рубеж взяли животноводы.

Механизаторы будут бороться за снижение стоимости обработки одного гектара пашни с 1 рубля 90 копеек до 1 рубля 25 копеек. Себестоимость сельскохозяйственных продуктов намерены снизить на 10 процентов.

По итогам 1964 года, а также за долготрудный, добросовестный труд имена восьми колхозников занесены в книгу трудовой славы колхоза.

А. ХРАМЦОВ.

КАНДИДАТЫ В ГОРОДСКОЙ СОВЕТ

Окружными избирательными комиссиями зарегистрированы для баллотирования в депутаты Шахунского городского Совета депутаты следующие кандидаты блока коммунистов и беспартийных.

ИМ. ПАРХОМЕНКО
ИЗБИРАТЕЛЬНЫЙ
ОКРУГ № 1

ДОРОФЕЕВ Александр Илларионович, 1928 года рождения, главный инженер районного объединения «Сельхозтехника», член КПСС—от коллектива районного объединения «Сельхозтехника».

ТУРГЕНЕВСКИЙ
ИЗБИРАТЕЛЬНЫЙ
ОКРУГ № 2

КОЛЕГОВ Иван Николаевич, 1916 года рождения, директор промкомбината, член КПСС—от коллектива райпотребсоюза.

РЕВОЛЮЦИОННЫЙ
ИЗБИРАТЕЛЬНЫЙ
ОКРУГ № 3

ЛЕБЕДЕВА Полина Ивановна, 1922 года рождения, заведующая районной библиотекой, член КПСС—от коллектива районного отдела культуры.

СОВЕТСКИЙ
ИЗБИРАТЕЛЬНЫЙ
ОКРУГ № 4

ВОРОБЬЕВ Владимир Зиновьевич, 1923 года рождения, председатель исполкома Шахунского городского Совета депутатов трудящихся, член КПСС—от коллектива Шахунского леспромхоза.

РАБКООПОВСКИЙ
ИЗБИРАТЕЛЬНЫЙ
ОКРУГ № 5

ПАВЛОВ Иван Ефимович, 1922 года рождения, председатель Горпо, беспартийный—от коллектива райпотребсоюза.

СВЕРДЛОВСКИЙ
ИЗБИРАТЕЛЬНЫЙ
ОКРУГ № 6

ПОПОВА Валентина Ивановна, 1913 года рождения, заведующая детским комбинатом, член КПСС—от коллектива детского комбината № 147.

ИМ. МИНИНА
ИЗБИРАТЕЛЬНЫЙ
ОКРУГ № 7

ПАВЛОВА Анна Николаевна, 1919 года рождения, штукатур, беспартийная—от коллектива РСУ № 10.

ГАГАРИНСКИЙ
ИЗБИРАТЕЛЬНЫЙ
ОКРУГ № 8

ЗАЙЦЕВ Аркадий Андреевич, 1921 года рождения, директор средней школы, член КПСС—от коллектива средней школы № 1.

ПОЛЕВОЙ
ИЗБИРАТЕЛЬНЫЙ
ОКРУГ № 9

КУЗНЕЦОВА Ольга Ивановна, 1926 года рождения, брига-

дир пошива легкого платья комбината бытового обслуживания, беспартийная—от коллектива швейной мастерской № 3 комбината бытового обслуживания.

МАЯКОВСКИЙ
ИЗБИРАТЕЛЬНЫЙ
ОКРУГ № 10

КУРМАКОВА Екатерина Васильевна, 1933 года рождения, старший инспектор Госстатистики, беспартийная—от коллектива комбината бытового обслуживания.

ОСТРОВСКИЙ
ИЗБИРАТЕЛЬНЫЙ
ОКРУГ № 11

БЕРЕСНЕВА Мария Петровна, 1900 года рождения, пенсионер, член КПСС—от коллектива районного отдела соцобеспечения.

ПУШКИНСКИЙ
ИЗБИРАТЕЛЬНЫЙ
ОКРУГ № 12

СМИРНОВА Надежда Федоровна, 1920 года рождения, врач-педиатр районной больницы, беспартийная—от коллектива районной больницы.

КИРОВСКИЙ
ИЗБИРАТЕЛЬНЫЙ
ОКРУГ № 13

ТЕПЛЫГИНА Нина Никандровна, 1922 года рождения, заведующая детским садом № 1, беспартийная—от коллектива детского сада № 1.

ИМ. М. ГОРЬКОГО
ИЗБИРАТЕЛЬНЫЙ
ОКРУГ № 14

БАРАНОВ Федор Михайлович, 1928 года рождения, заведующий организационным отделом Шахунского РК КПСС, член КПСС—от коллектива райпотребсоюза.

КЛУБНЫЙ
ИЗБИРАТЕЛЬНЫЙ
ОКРУГ № 15

ДМИТРИЕВА Августа Ивановна, 1925 года рождения, экономист вагонного депо ст. Шахунья, член КПСС—от коллектива вагонного депо ст. Шахунья.

ИМ. ПЛАКСИНА
ИЗБИРАТЕЛЬНЫЙ
ОКРУГ № 16

КУЛАКОВ Александр Павлович, 1911 года рождения, директор средней школы № 2, член КПСС—от коллектива средней школы № 2.

ВОКЗАЛЬНЫЙ
ИЗБИРАТЕЛЬНЫЙ
ОКРУГ № 17

ГРЕЧЕНКО Аркадий Трофимович, 1919 года рождения, начальник станции Шахунья, член КПСС—от коллектива станции Шахунья.

ДЕПОВСКОЙ
ИЗБИРАТЕЛЬНЫЙ
ОКРУГ № 18

ЩЕННИКОВ Александр Петрович, 1926 года рождения, кузнец, беспартийный—от коллектива 8-й дистанции пути.

КОМИНТЕРНОВСКИЙ
ИЗБИРАТЕЛЬНЫЙ
ОКРУГ № 19

КОДОЛОВ Александр Иванович, 1928 года рождения, главный кондуктор станции Шахунья, беспартийный—от коллектива станции Шахунья.

ОРСОВСКИЙ
ИЗБИРАТЕЛЬНЫЙ
ОКРУГ № 20

НИКИФОРОВ Роман Гаврилович, 1909 года рождения, начальник филиала ОРСа НОД-2, член КПСС—от коллектива филиала ОРСа НОД-2.

ПЕРВОМАЙСКИЙ
ИЗБИРАТЕЛЬНЫЙ
ОКРУГ № 21

ВЕСЕЛОВ Виталий Иванович, 1929 года рождения, шофер Шахунского леспромхоза, член КПСС—от коллектива Механизированного лесопункта Шахунского леспромхоза.

КООПЕРАТИВНЫЙ
ИЗБИРАТЕЛЬНЫЙ
ОКРУГ № 22

КАРГАПОЛЬЦЕВ Михаил Гаврилович, 1917 года рождения, заведующий торговым отделом райпотребсоюза, член КПСС—от коллектива райпотребсоюза.

ЦЕНТРАЛЬНЫЙ
ИЗБИРАТЕЛЬНЫЙ
ОКРУГ № 23

БЛАГОДАРОВ Виктор Павлович, 1931 года рождения, начальник производственного участка лесонасаждений, беспартийный—от коллектива 8-й дистанции пути.

ПИОНЕРСКИЙ
ИЗБИРАТЕЛЬНЫЙ
ОКРУГ № 24

КУЗНЕЦОВ Евгений Григорьевич, 1924 года рождения, зам. главного врача райбольницы, беспартийный—от коллектива районной больницы.

КОМСОМОЛЬСКИЙ
ИЗБИРАТЕЛЬНЫЙ
ОКРУГ № 25

КУИМОВА Ида Константиновна, 1935 года рождения, заведующая детским садом № 11, беспартийная—от коллектива детского сада № 11.

ХЛЕБОЗАВОДСКОЙ
ИЗБИРАТЕЛЬНЫЙ
ОКРУГ № 26

БОТИН Владимир Иванович, 1924 года рождения, плотник прорабского пункта НГЧ-3, беспартийный—от коллектива прорабского участка НГЧ-3.

ИМ. МАТРОСОВА
ИЗБИРАТЕЛЬНЫЙ
ОКРУГ № 27

ДОЛГУШЕВ Павел Леонтьевич, 1915 года рождения, заведующий Шахунской льносемянницей, член КПСС—от коллектива льносемянницы и отделения «Заготлен».

ТРОЙНЯ БЕЛОГОЛОВЫХ

Анна Васильевна Овсова, жительница деревни Мелешиха, в минувшее воскресенье была обрадована и немало удивлена: в ее хозяйстве растелилась корова Малька и

принесла трех телят. Все три черных, белоголовых крепыша бодрые и здоровые, имеют нормальное физиологическое развитие.
Г. СМЕРНОВА.



КОСТРОМСКАЯ ОБЛАСТЬ. На этом снимке вы видите знатную доярку колхоза «12 Октябрь» Костромского района Героя Социалистического Труда Марию Васильевну Егорову и ее дочь Лиду. Еще в школьные годы девушка часто бывала на ферме, помогала матери, постигала ее многолетний опыт. Теперь Мария Васильевна на пенсии, а дочь достойно несет трудовую эстафету. Такие, как Лида, продолжают славные традиции доярок села Саметь, о делах которых знают далеко за пределами Костромской области.

Успешно поработали животноводы в минувшем году. Колхоз продал государству более 850 тонн молока, от каждой коровы получено свыше 3500 килограммов молока.

Фото Н. Анимова и И. Дынина.

Фотохроника ТАСС

КАНДИДАТЫ В ГОРОДСКОЙ СОВЕТ

ЧЕРНЯХОВСКИЙ ИЗБИРАТЕЛЬНЫЙ ОКРУГ № 28
АЛЕКСЕЕВА Клавдия Ивановна, 1918 года рождения, главный врач санитарно-эпидемиологической станции, беспартийная—от коллектива районной больницы.

ЗАПАДНЫЙ ИЗБИРАТЕЛЬНЫЙ ОКРУГ № 29
СУХМАНОВА Зинаида Ивановна, 1919 года рождения, путе-вая рабочая 8-й дистанции пути, беспартийная — от коллектива 8-й дистанции пути.

ИМ. КОМАРОВА ИЗБИРАТЕЛЬНЫЙ ОКРУГ № 30
СТРЕЛКОВА Мария Александровна, 1920 года рождения, преподаватель средней школы № 14, беспартийная — от коллектива средней школы № 14.

ЛУГОВОЙ ИЗБИРАТЕЛЬНЫЙ ОКРУГ № 31
МИЛЬЧАКОВ Анатолий Прокопьевич, 1938 года рождения, второй секретарь РК ВЛКСМ, кандидат в члены КПСС — от коллектива средней школы № 1.

НАБЕРЕЖНЫЙ ИЗБИРАТЕЛЬНЫЙ ОКРУГ № 32
ШУЛЕВ Валентин Иванович, 1927 года рождения, грузчик Шахунского леспромхоза, беспартийный — от коллектива железнодорожного лесопункта Шахунского леспромхоза.

ЛЕСОРУБОВСКИЙ ИЗБИРАТЕЛЬНЫЙ ОКРУГ № 33
ЧИСТЯКОВ Геннадий Павлович, 1926 года рождения, заместитель редактора газеты «Знамя труда», член КПСС—от коллектива типографии и редакции газеты «Знамя труда».

СВОБОДЫ ИЗБИРАТЕЛЬНЫЙ УЧАСТОК № 34
ЯКОВЛЕВА Пелагея Васильевна, 1927 года рождения, станочница тарного цеха Шахунского леспромхоза, беспартийная—от коллектива Механизированного лесопункта Шахунского леспромхоза.

ЛЕСПРОМХОЗОВСКИЙ ИЗБИРАТЕЛЬНЫЙ ОКРУГ № 35
КОЛЕСОВ Михаил Аркадьевич, 1920 года рождения, директор Шахунского леспромхоза, член КПСС—от коллектива Шахунского леспромхоза.

БЕЛИНСКИЙ ИЗБИРАТЕЛЬНЫЙ ОКРУГ № 36
БЫСТРЯКОВА Елизавета Федоровна, 1921 года рождения,

продавец ОРСа, беспартийная—от коллектива Шахунского леспромхоза.

ШКОЛЬНЫЙ ИЗБИРАТЕЛЬНЫЙ ОКРУГ № 37
ДУРНЕВА Лидия Сергеевна, 1928 года рождения, секретарь исполкома горсовета, член КПСС—от коллектива УПП ВОС.

ТОРГОВЫЙ ИЗБИРАТЕЛЬНЫЙ ОКРУГ № 38
ПОПЛАУХИН Валентин Исосимович, 1930 года рождения, начальник РСУ-10, член КПСС—от коллектива РСУ-10.

ВОСТОЧНЫЙ ИЗБИРАТЕЛЬНЫЙ ОКРУГ № 39
ТАРАСОВА Инна Илларионовна, 1930 года рождения, директор средней школы № 3, член КПСС—от коллектива Шахунской средней школы № 3.

ИМ. ОСИПЕНКО ИЗБИРАТЕЛЬНЫЙ ОКРУГ № 40
БИТЮЦКАЯ Раиса Ивановна, 1934 года рождения, билетный кассир станции Шахунья, беспартийная—от коллектива станции Шахунья.

ИМ. ГАСТЕЛЛО ИЗБИРАТЕЛЬНЫЙ ОКРУГ № 41
БАРИНОВ Владимир Алексеевич, 1921 года рождения, начальник районного узла связи, член КПСС—от коллектива районного узла связи.

ЛЕНИНСКИЙ ИЗБИРАТЕЛЬНЫЙ ОКРУГ № 42
БАЛАШОВ Алексей Михайлович, 1923 года рождения, начальник вневедомственной охраны при Шахунском ГОМ, член КПСС—от коллектива городского отделения милиции.

СЕННОЙ ИЗБИРАТЕЛЬНЫЙ ОКРУГ № 43
БУЗИН Станислав Григорьевич, 1925 года рождения, директор лесопильного завода, беспартийный—от коллектива Русско-Крайского лесопильного завода.

ИМ. ГРИЗДУБОВОЙ ИЗБИРАТЕЛЬНЫЙ ОКРУГ № 44
СМЕТАНИН Аркадий Иванович, 1927 года рождения, бригадир деревообделочного цеха, член КПСС—от коллектива вагонного депо ст. Шахунья.

ИМ. ШЕРБАКОВА ИЗБИРАТЕЛЬНЫЙ ОКРУГ № 45
ЕРДЯКОВ Филипп Ефимович, 1909 года рождения, инструктор вагонного депо, член КПСС—от коллектива рабочих, ИТР и слу-

жащих вагонного депо ст. Шахунья.

ЛЕСНОЙ ИЗБИРАТЕЛЬНЫЙ ОКРУГ № 46
МАКАРОВ Виктор Александрович, 1934 года рождения, рамщик Шахунского леспромхоза, беспартийный—от коллектива Железнодорожного лесопункта Шахунского леспромхоза.

САДОВЫЙ ИЗБИРАТЕЛЬНЫЙ ОКРУГ № 47
ПОНОМАРЕВ Алексей Степанович, 1929 года рождения, машинист электровоза, член КПСС—от коллектива подменного пункта локомотивных бригад ст. Шахунья.

КРАСНОАРМЕЙСКИЙ ИЗБИРАТЕЛЬНЫЙ ОКРУГ № 48
КОРОБЕЙНИКОВА Галина Михайловна, 1927 года рождения, счетовод подменного пункта локомотивных бригад ст. Шахунья, член КПСС—от коллектива подменного пункта локомотивных бригад ст. Шахунья.

ПОЧТОВЫЙ ИЗБИРАТЕЛЬНЫЙ ОКРУГ № 49
ВЕТЮГОВ Александр Васильевич, 1933 года рождения, слесарь УПП ВОС, член КПСС—от коллектива УПП ВОС.

ИМ. КРУПСКОЙ ИЗБИРАТЕЛЬНЫЙ ОКРУГ № 50
ПОЛОЗОВ Петр Яковлевич, 1913 года рождения, директор маслокомбината, член КПСС—от коллектива маслокомбината.

КОМ. МУНИЦИПАЛЬНЫЙ ИЗБИРАТЕЛЬНЫЙ ОКРУГ № 51
ШЕРСТНЕВ Петр Иванович, 1922 года рождения, бригадир плотников реалбазы, беспартийный—от коллектива реалбазы.

ПРОЛЕТАРСКИЙ ИЗБИРАТЕЛЬНЫЙ ОКРУГ № 52
КАШИЦЫН Александр Николаевич, 1929 года рождения, плотник РСУ-10, член КПСС—от коллектива РСУ-10.

ДЗЕРЖИНСКИЙ ИЗБИРАТЕЛЬНЫЙ ОКРУГ № 53
ТОРОПОВ Анатолий Александрович, 1930 года рождения, старший электромеханик 4 дистанции сигнализации и связи, член КПСС—от коллектива 4 дистанции сигнализации и связи.

ИМ. ШИРШОВА ИЗБИРАТЕЛЬНЫЙ ОКРУГ № 54
ДОЛИНИНА Александра Ана-

тольевна, 1930 года рождения, медицинская сестра, беспартийная—от коллектива железнодорожной больницы.

ЮЖНЫЙ ИЗБИРАТЕЛЬНЫЙ ОКРУГ № 55
ХЛЫБОВА Галина Александровна, 1925 года рождения, бухгалтер 4 дистанции сигнализации и связи, беспартийная—от коллектива 4 дистанции сигнализации и связи.

КРАСНОФЛОТСКИЙ ИЗБИРАТЕЛЬНЫЙ ОКРУГ № 56
ДВИНЯНИНОВ Степан Сергеевич, 1923 года рождения, управляющий отделением Госбанка, член КПСС—от коллектива Шахунского отделения Госбанка.

ИМ. ПАПАНИНА ИЗБИРАТЕЛЬНЫЙ ОКРУГ № 57
ДМИТРИЕВ Евгений Александрович, 1937 года рождения, машинист электровоза, член КПСС—от коллектива подменного пункта локомотивных бригад ст. Шахунья.

ТРУДОВОЙ ИЗБИРАТЕЛЬНЫЙ ОКРУГ № 58
ТРОЕГУБОВ Иван Алексеевич, 1914 года рождения, директор УПП ВОС, член КПСС—от коллектива УПП ВОС.

ИМ. ЛЕВАНЕВСКОГО ИЗБИРАТЕЛЬНЫЙ ОКРУГ № 59
КАТАЛОВ Николай Александрович, 1929 года рождения, слесарь-сборщик УПП ВОС, член КПСС—от коллектива УПП ВОС.

ЖЕЛЕЗНОДОРОЖНЫЙ ИЗБИРАТЕЛЬНЫЙ ОКРУГ № 60
СОЛОВЬЕВ Николай Тихонович, 1998 года рождения, пенсионер, член КПСС—от коллектива районного отдела соцобеспечения.

ИМ. ЛЯПИДЕВСКОГО ИЗБИРАТЕЛЬНЫЙ ОКРУГ № 61
РОНЖИН Вячеслав Анатольевич, 1937 года рождения, радио-мастер комбината бытового обслуживания, кандидат в члены КПСС—от коллектива комбината бытового обслуживания.

ИМ. КАРЛА МАРКСА ИЗБИРАТЕЛЬНЫЙ ОКРУГ № 62
КОРАБЕЛЬЩИКОВ Михаил Александрович, 1925 года рождения, начальник сетевого района, член КПСС—от коллектива сетевого района Горьковской железной дороги.

ОКТЯБРЬСКИЙ ИЗБИРАТЕЛЬНЫЙ ОКРУГ № 63
АТЕЕВ Александр Андреевич, 1931 года рождения, шофер ДСУ-1, беспартийный—от коллектива ДСУ-1.

ДОРОЖНО-СТРОИТЕЛЬНЫЙ ИЗБИРАТЕЛЬНЫЙ ОКРУГ № 64
КРАШЕНИННИКОВ Аркадий Антонович, 1926 года рождения, начальник ДСУ-1, беспартийный—от коллектива ДСУ-1.

ЭЛЕВАТОРНЫЙ ИЗБИРАТЕЛЬНЫЙ ОКРУГ № 65
ДОЛИНИН Николай Яковлевич, 1921 года рождения, директор реалбазы, член КПСС—от коллектива реалбазы.

ИНТЕРНАЦИОНАЛЬНЫЙ ИЗБИРАТЕЛЬНЫЙ ОКРУГ № 66
КАСЬЯНОВА Лидия Васильевна, 1935 года рождения, техник-нормировщик реалбазы, беспартийная—от коллектива реалбазы.

ЗЕЛЕНый ИЗБИРАТЕЛЬНЫЙ ОКРУГ № 67
ЕВСТРОПОВА Антонина Васильевна, 1935 года рождения, старший бухгалтер районного объединения «Сельхозтехника», беспартийная—от коллектива районного объединения «Сельхозтехника».

ЛЕСОЗАВОДСКОЙ ИЗБИРАТЕЛЬНЫЙ ОКРУГ № 68
РАЗУМОВ Александр Андреевич, 1929 года рождения, директор СПТУ-9, член КПСС—от коллектива Шахунского сельскохозяйственного производственно-технического училища № 9.

КРАСНЫЙ КИРПИЧНИК ИЗБИРАТЕЛЬНЫЙ ОКРУГ № 69
ГОЛОВИН Василий Николаевич, 1930 года рождения, механик ДОЗа, член КПСС—от коллектива столярно-мебельного цеха и автопарка деревообрабатывающего завода.

ЗАВОДСКОЙ ИЗБИРАТЕЛЬНЫЙ ОКРУГ № 70
ГРУЗДЕВА Софья Михайловна, 1927 года рождения, учительница Шахунского кирпичного завода.

Председатель исполкома горсовета
В. ВОРОБЬЕВ.

Секретарь исполкома горсовета
Л. ДУРНЕВА.

КАНДИДАТЫ В ШАХУНСКИЙ РАЙОННЫЙ СОВЕТ

Окружными избирательными комиссиями зарегистрированы для баллотирования в депутаты Шахунского районного Совета депутатов трудящихся следующие кандидаты блока коммунистов и беспартийных.

СОВЕТСКИЙ ИЗБИРАТЕЛЬНЫЙ ОКРУГ № 1
МАТЮШИН Иван Павлович, 1915 года рождения, член КПСС, первый секретарь Шахунского райкома КПСС—от коллектива районного объединения «Сельхозтехника».

ИМ. ПАРХОМЕНКО ИЗБИРАТЕЛЬНЫЙ ОКРУГ № 2
НЕСТЕРОВА Павла Ивановна, 1917 года рождения, член КПСС, секретарь Шахунского райкома КПСС—от коллектива Шахунского РСУ-10.

СВЕРДЛОВСКИЙ ИЗБИРАТЕЛЬНЫЙ ОКРУГ № 3
МАКСИМОВ Сергей Михайлович, 1923 года рождения, член КПСС, председатель райисполкома—от коллектива Шахунского деревообрабатывающего завода.

ОСТРОВСКИЙ ИЗБИРАТЕЛЬНЫЙ ОКРУГ № 4
ЛЕБЕДЕВ Виталий Васильевич, 1921 года рождения, член КПСС, секретарь райисполкома—от коллектива Шахунского отделения Госбанка.

ЧКАЛОВСКИЙ ИЗБИРАТЕЛЬНЫЙ ОКРУГ № 5
ВИНОГРАДОВ Василий Иванович, 1920 года рождения, член КПСС, главный врач районной больницы—от коллектива районной больницы.

КОМСОМОЛЬСКИЙ ИЗБИРАТЕЛЬНЫЙ ОКРУГ № 6
ЛИЦЮК Вячеслав Иосифович, 1938 года рождения, член КПСС, секретарь райкома ВЛКСМ—от коллектива средней школы № 14.

КОМИНТЕРНОВСКИЙ ИЗБИРАТЕЛЬНЫЙ ОКРУГ № 7
ОСИПОВ Валентин Иванович, 1926 года рождения, член КПСС, зам. начальника подменного пункта локомотивных бригад ст. Шахунья—от коллектива подменного пункта локомотивных бригад ст. Шахунья.

ПИОНЕРСКИЙ ИЗБИРАТЕЛЬНЫЙ ОКРУГ № 8
ГОЛИКОВА Алевтина Ивановна, 1939 года рождения, член ВЛКСМ, старший электромеханик линейно-аппаратного зала 4 дистанции сигнализации и связи—от коллектива 4 дистанции сигнализации и связи.

ЧЕРНЯХОВСКИЙ ИЗБИРАТЕЛЬНЫЙ ОКРУГ № 9
ПОНОМАРЕНКО Цита Ивановна, 1918 года рождения, беспартийная, зав. отделом социального обеспечения райисполкома—от коллектива УПП ВОС.

НАБЕРЕЖНЫЙ ИЗБИРАТЕЛЬНЫЙ ОКРУГ № 10
ПИЧУГИН Владимир Иванович, 1921 года рождения, член КПСС, председатель райпотребсоюза—от коллектива райпотребсоюза.

ШКОЛЬНЫЙ ИЗБИРАТЕЛЬНЫЙ ОКРУГ № 11
ВОРОБЬЕВ Владимир Зиновьевич, 1923 года рождения, член КПСС, председатель горисполкома—от коллектива средней школы № 3.

КРАСНОАРМЕЙСКИЙ ИЗБИРАТЕЛЬНЫЙ ОКРУГ № 12
РАЗУМОВ Евгений Иванович, 1932 года рождения, беспартийный, шофер Шахунского леспромхоза—от коллектива мехлесопункта Шахунского леспромхоза.

ШЕРБАКОВСКИЙ ИЗБИРАТЕЛЬНЫЙ ОКРУГ № 13
ЧЕРВЯКОВА Нина Афанасьевна, 1915 года рождения, беспартийная, закройщица швейной мастерской—от коллектива Шахунского комбината бытового обслуживания.

САДОВЫЙ ИЗБИРАТЕЛЬНЫЙ ОКРУГ № 14
СКУДНОВА Валентина Ивановна, 1928 года рождения, беспартийная, слесарь вагонного депо—от коллектива вагонного депо ст. Шахунья.

ПОЧТОВЫЙ ИЗБИРАТЕЛЬНЫЙ ОКРУГ № 15
ТРУСОВ Леонид Феофанович, 1910 года рождения, член КПСС, председатель райплана — от коллектива эксплуатационно-технического узла связи.

ОКТЯБРЬСКИЙ ИЗБИРАТЕЛЬНЫЙ ОКРУГ № 16
СУШЕНЦОВ Григорий Андреевич, 1925 года рождения, беспартийный, машинист электровоза—от коллектива подменного пункта локомотивных бригад ст. Шахунья.

ЛЕНИНСКИЙ ИЗБИРАТЕЛЬНЫЙ ОКРУГ № 17
САВЧЕНКО Прокофий Иванович, 1927 года рождения, член КПСС, начальник 8-й дистанции пути—от коллектива 8-й дистанции пути.

ИМ. КАРЛА МАРКСА ИЗБИРАТЕЛЬНЫЙ ОКРУГ № 18
РУСИНА Дина Александровна, 1939 года рождения, член КПСС, зав. районным отделом культуры—от коллектива Шахунской средней школы № 2.

ИНТЕРНАЦИОНАЛЬНЫЙ ИЗБИРАТЕЛЬНЫЙ ОКРУГ № 19
ИЛЬКИН Николай Григорьевич, 1926 года рождения, член КПСС, райвоенком—от коллектива реалбазы.

ЭЛЕВАТОРНЫЙ ИЗБИРАТЕЛЬНЫЙ ОКРУГ № 20
КУЗНЕЦОВА Анна Арефьевна, 1927 года рождения, беспартийная, работница асфальтного завода—от коллектива ДСУ-1.

ЗАВОДСКОЙ ИЗБИРАТЕЛЬНЫЙ ОКРУГ № 21
НАСЫРЯНОВ Шарифьян, 1911 года рождения, член КПСС, зав. отделом строительства и ремонта дорог—от коллектива кирпичного завода Шахунского деревообрабатывающего завода.

ЛЕНИНСКО-СЯВСКИЙ ИЗБИРАТЕЛЬНЫЙ ОКРУГ № 22
ДУБРОВИН Виктор Сергеевич, 1907 года рождения, член КПСС, директор Сявского лесохимкомбината—от коллектива управления Сявского лесохимкомбината.

КИРОВСКИЙ ИЗБИРАТЕЛЬНЫЙ ОКРУГ № 23
БОГОМОЛОВ Павел Александрович, 1919 года рождения, член КПСС, председатель районного комитета партийно-государственного контроля—от коллектива ОРСа Сявского леспромхоза.

СОВЕТСКО-СЯВСКИЙ ИЗБИРАТЕЛЬНЫЙ ОКРУГ № 24
КОРЕВ Виктор Иванович, 1924 года рождения, член КПСС, директор Сявского леспромхоза—от коллектива управления Сявского леспромхоза.

(Окончание на 4 стр.)

КАНДИДАТЫ В ШАХУНСКИЙ РАЙОННЫЙ СОВЕТ

(Окончание)

ПУШКИНСКИЙ ИЗБИРАТЕЛЬНЫЙ ОКРУГ № 25
ГОРБУНОВ Валерий Степанович, 1920 года рождения, член КПСС, районный прокурор — от коллектива цеха домостроения Сявского леспромхоза.

ГЕРЦЕНСКИЙ ИЗБИРАТЕЛЬНЫЙ ОКРУГ № 26
КОНЕВА Раиса Игнатьевна, 1930 года рождения, беспартийная, преподаватель Сявской средней школы — от коллектива Сявской средней школы.

МАЯКОВСКИЙ ИЗБИРАТЕЛЬНЫЙ ОКРУГ № 27
КОЖЕМЯКИНА Евдокия Григорьевна, 1927 года рождения, беспартийная, токарь механических мастерских Сявского леспромхоза — от коллектива механических мастерских Сявского леспромхоза.

КАЛИНИНСКИЙ ИЗБИРАТЕЛЬНЫЙ ОКРУГ № 28
УГОРОВА Нина Васильевна, 1931 года рождения, беспартийная, аппаратчица химцеха Сявского лесохимкомбината — от коллектива химцеха Сявского лесохимкомбината.

ЧКАЛОВСКО-СЯВСКИЙ ИЗБИРАТЕЛЬНЫЙ ОКРУГ № 29
МАТВЕЕВ Михаил Яковлевич, 1921 года рождения, член КПСС, редактор газеты «Знамя труда» — от коллектива объединенного транспортного цеха Сявского лесохимкомбината.

ЮЖНЫЙ ИЗБИРАТЕЛЬНЫЙ ОКРУГ № 30
СЕРАКОВА Мария Александровна, 1927 года рождения, беспартийная, станочница тарного цеха Сявского леспромхоза — от коллектива нижнего склада Сявского леспромхоза.

НОВО-СЯВСКИЙ ИЗБИРАТЕЛЬНЫЙ ОКРУГ № 31
МАЛКОВА Валентина Ивановна, 1935 года рождения, беспартийная, стрелочница УЖД Сявского леспромхоза — от коллектива УЖД и ремонтно-механических мастерских Сявского леспромхоза.

СЕВЕРНЫЙ ИЗБИРАТЕЛЬНЫЙ ОКРУГ № 32
СМИРНОВА Софья Михайловна, 1935 года рождения, беспартийная, мастер встаклады № 2 Сявского леспромхоза — от коллектива нижнего склада Сявского леспромхоза.

КРАСНОВСКИЙ ИЗБИРАТЕЛЬНЫЙ ОКРУГ № 33
БЕССОНОВ Яков Георгиевич, 1921 года рождения, член КПСС, зав. РОНО — от крестьян деревни Красная.

ВОКЗАЛЬНЫЙ ИЗБИРАТЕЛЬНЫЙ ОКРУГ № 34
ЧИЧКОВ Михаил Иванович, 1920 года рождения, член КПСС, зам. председателя райисполкома — от коллектива ОРСа Вахтанского леспромхоза.

ГРИЗОДУБОВСКИЙ ИЗБИРАТЕЛЬНЫЙ ОКРУГ № 35
ВОЛКОВ Борис Георгиевич, 1923 года рождения, член КПСС, директор Вахтанского леспромхоза — от коллектива управления Вахтанского леспромхоза.

ГОВОРОВСКИЙ ИЗБИРАТЕЛЬНЫЙ ОКРУГ № 36
КУЛАКОВ Николай Евграфович, 1925 года рождения, беспартийный, мастер Баракшинского лесопункта — от коллектива Баракшинского лесопункта Вахтанского леспромхоза.

ЛИНЕЙНЫЙ ИЗБИРАТЕЛЬНЫЙ ОКРУГ № 37
РЯБИНИН Сергей Павлович, 1908 года рождения, член КПСС, начальник производственного отдела Вахтанского химлеспромхоза — от коллектива лесозаготовительного участка Вахтанского химлеспромхоза.

СВОБОДСКИЙ ИЗБИРАТЕЛЬНЫЙ ОКРУГ № 38
ГИЛЬВАНОВА Шамшур, 1920 года рождения, беспартийная, скатчица мехлесопункта Вахтанского леспромхоза — от коллектива мехлесопункта Вахтанского леспромхоза.

ЖДАНОВСКИЙ ИЗБИРАТЕЛЬНЫЙ ОКРУГ № 39
ДАВЫДОВА Нина Николаевна, 1920 года рождения, член КПСС, главный лесничий Вахтанского леспромхоза — от коллектива управления Вахтанского леспромхоза.

ПЕРВОМАЙСКИЙ ИЗБИРАТЕЛЬНЫЙ ОКРУГ № 40
КИСЕЛЕВ Михаил Семенович, 1932 года рождения, член КПСС, инженер Вахтанского комбината бытового обслуживания — от коллектива Вахтанского комбината бытового обслуживания.

ЧАЙКИНСКИЙ ИЗБИРАТЕЛЬНЫЙ ОКРУГ № 41
ЧЕТВЕРИКОВА Таисия Федоровна, 1920 года рождения, беспартийная, учительница Вахтанской восьмилетней школы — от коллектива Вахтанской восьмилетней школы.

РЕЧНОЙ ИЗБИРАТЕЛЬНЫЙ ОКРУГ № 42
БАЛЯКИН Николай Степанович, 1932 года рождения, член КПСС, слесарь энергохимцеха Вахтанского канифольно-экстракционного завода — от коллектива энергохимцеха Вахтанского канифольно-экстракционного завода.

КАРПОВСКИЙ ИЗБИРАТЕЛЬНЫЙ ОКРУГ № 43
СЮБАЕВ Федор Аркадьевич, 1928 года рождения, член КПСС, секретарь райкома КПСС — от коллектива лесопильного цеха Вахтанского леспромхоза.

ПРОЛЕТАРСКИЙ ИЗБИРАТЕЛЬНЫЙ ОКРУГ № 44
СОБОЛЕВА Клара Александровна, 1925 года рождения, кандидат в члены КПСС, начальник планового отдела Вахтанского химлеспромхоза — от коллектива управления Вахтанского химлеспромхоза.

ЗАРЕЧНЫЙ ИЗБИРАТЕЛЬНЫЙ ОКРУГ № 45
МОЛОДЦОВ Николай Кондратьевич, 1922 года рождения, член КПСС, директор Вахтанского канифольно-экстракционного завода — от коллектива управления Вахтанского канифольно-экстракционного завода.

ЖЕЛЕЗНОДОРОЖНЫЙ ИЗБИРАТЕЛЬНЫЙ ОКРУГ № 46
СИТОВ Владимир Павлович, 1925 года рождения, член КПСС, директор Вахтанской средней школы — от коллектива Вахтанской средней школы.

МЕЛЕШИХИНСКИЙ ИЗБИРАТЕЛЬНЫЙ ОКРУГ № 47
ШЕСТЕРИКОВА Любовь Ильинична, 1929 года рождения, беспартийная, техник-осеменатор колхоза «Память Чапаева» — от крестьян деревни Мелешиха.

АКАТОВСКИЙ ИЗБИРАТЕЛЬНЫЙ ОКРУГ № 48
ГРИГОРЬЕВ Юрий Александрович, 1929 года рождения, член КПСС, главный зоотехник производственного управления — от крестьян деревни Акааты.

ЗОТИКОВСКИЙ ИЗБИРАТЕЛЬНЫЙ ОКРУГ № 49
РАТНЕР Григорий Наумович, 1915 года рождения, член КПСС, управляющий районным объединением «Сельхозтехника» — от крестьян деревни Зотики Акатовского сельсовета.

ЛУЖАЙСКИЙ ИЗБИРАТЕЛЬНЫЙ ОКРУГ № 50
ПАТУРОВА Зинаида Алексеевна, 1930 года рождения, беспартийная, доярка колхоза «Комсомолец» — от граждан села Лужайки.

МАЛО-ПОЛДНЕВСКИЙ ИЗБИРАТЕЛЬНЫЙ ОКРУГ № 51
УХОВ Федор Кузьмич, 1922 года рождения, член КПСС, директор совхоза «Комсомолец» — от рабочих и служащих совхоза «Комсомолец».

ЧЕРНОВСКИЙ ИЗБИРАТЕЛЬНЫЙ ОКРУГ № 52
ЛЕБЕДЕВ Федор Федорович, 1927 года рождения, кандидат в члены КПСС, председатель колхоза «Искра коммунизма» — от крестьян села Черное, деревень: Епифанки и Заовражье.

ХЛЫСТОВСКИЙ ИЗБИРАТЕЛЬНЫЙ ОКРУГ № 53
ЛАРИНА Зоя Васильевна, 1925 года рождения, беспартийная, бригадир полеводческой бригады колхоза «Советский путь» — от крестьян деревни Деньгино.

ОТЛОМСКИЙ ИЗБИРАТЕЛЬНЫЙ ОКРУГ № 54
НАУМОВА Мария Федоровна, 1925 года рождения, беспартийная, зав. Петуховской начальной школой — от членов сельхозартели «Луч».

БОЛЬШЕ-ШИРОКОВСКИЙ ИЗБИРАТЕЛЬНЫЙ ОКРУГ № 55
КОЛЬЦОВ Михаил Иванович, 1918 года рождения, член КПСС, председатель колхоза им. Литвинова — от граждан села Большое Широкое.

ВОРОБЬЕВСКИЙ ИЗБИРАТЕЛЬНЫЙ ОКРУГ № 56
ВОРОБЬЕВ Павел Александрович, 1930 года рождения, беспартийный, тракторист колхоза «Рассвет» — от крестьян деревни Воробьево.

БУРЕНИНСКИЙ ИЗБИРАТЕЛЬНЫЙ ОКРУГ № 57
КОЖИНА Павла Васильевна, 1925 года рождения, беспартийная, овцеводка колхоза «Дружба» — от крестьян деревни Хлыщевка.

НИКИТИХИНСКИЙ ИЗБИРАТЕЛЬНЫЙ ОКРУГ № 58
НАБОЙКИНА Августа Федоровна, 1925 года рождения, беспартийная, директор Поломской восьмилетней школы — от граждан деревни Никитиха.

АНДРИАНОВСКИЙ ИЗБИРАТЕЛЬНЫЙ ОКРУГ № 59
КРУГЛОВА Таисия Михайловна, 1932 года рождения, беспартийная, директор Андриановской восьмилетней школы — от граждан села Андрианово.

БОЛЬШЕ-СВЕЧАНСКИЙ ИЗБИРАТЕЛЬНЫЙ ОКРУГ № 60
ЛЕБЕДЕВА Манефа Ивановна, 1936 года рождения, беспартийная, председатель Больше-Свечанского сельского Совета — от граждан деревни Большая Свеча.

ХМЕЛЕВИЦКИЙ ИЗБИРАТЕЛЬНЫЙ ОКРУГ № 61
ЛЕБЕДЕВ Александр Иванович, 1928 года рождения, член КПСС, председатель Хмелевицкого сельского Совета — от коллектива Шахунской машинно-мелноративной станции.

ОБАНИХИНСКИЙ ИЗБИРАТЕЛЬНЫЙ ОКРУГ № 62
СМИРНОВА Зинаида Ивановна, 1929 года рождения, беспартийная, доярка колхоза «Всходы Ильича» — от крестьян деревни Обаниха.

КРАСНОГОРСКИЙ ИЗБИРАТЕЛЬНЫЙ ОКРУГ № 63
ЛЕБЕДЕВА Галина Федоров-

на, 1933 года рождения, беспартийная, агроном колхоза «Новый путь» — от членов сельхозартели «Новый путь».

БОЛЬШЕ-МУЗИНСКИЙ ИЗБИРАТЕЛЬНЫЙ ОКРУГ № 64
ОВСЯННИКОВ Александр Тихонович, 1922 года рождения, член КПСС, птицевод колхоза «Земледелец» — от крестьян деревни Скородумово.

ВЕРХОВСКИЙ ИЗБИРАТЕЛЬНЫЙ ОКРУГ № 65
ЛОБОВ Леонид Дмитриевич, 1928 года рождения, член КПСС, начальник производственного колхозно-совхозного управления — от крестьян деревни Верховское.

ГОЛИЦЫНСКИЙ ИЗБИРАТЕЛЬНЫЙ ОКРУГ № 66
ОРЛОВ Константин Константинович, 1925 года рождения, член КПСС, председатель районного народного суда — от крестьян деревни Голицыно.

НОВО-ШОРИНСКИЙ ИЗБИРАТЕЛЬНЫЙ ОКРУГ № 67
ГОРЮНОВ Константин Алексеевич, 1922 года рождения, член КПСС, зав. районным финансовым отделом — от членов сельхозартели им. 1 Мая.

ИЗВАЛЬСКИЙ ИЗБИРАТЕЛЬНЫЙ ОКРУГ № 68
ПОЛОЗОВА Александра Александровна, 1930 года рождения, беспартийная, агроном колхоза «Новая жизнь» — от крестьян деревень Колпаки и Ивановское.

ТУМАНИНСКИЙ ИЗБИРАТЕЛЬНЫЙ ОКРУГ № 69
ПЕРОВ Александр Иванович, 1918 года рождения, член КПСС, председатель колхоза «Авангард» — от крестьян деревни Туманино.

ПЕРОВСКИЙ ИЗБИРАТЕЛЬНЫЙ ОКРУГ № 70
ЗАБОТИН Николай Николаевич, 1929 года рождения, член КПСС, председатель колхоза «Заря коммунизма» — от членов сельхозартели «Заря коммунизма».

ЯНВАРЕВСКИЙ ИЗБИРАТЕЛЬНЫЙ ОКРУГ № 71
МУХИН Николай Федорович, 1924 года рождения, беспартийный, комбайнер колхоза имени М. Горького — от граждан деревни Января.

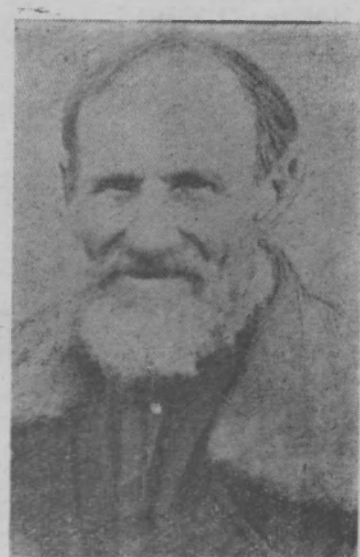
ШЕСТЕРИКОВСКИЙ ИЗБИРАТЕЛЬНЫЙ ОКРУГ № 72
ГОЛУБЕВ Валентин Павлович, 1927 года рождения, беспартийный, председатель Шестериковского сельского Совета — от членов сельхозартели им. Фрунзе.

ФАДЬКИНСКИЙ ИЗБИРАТЕЛЬНЫЙ ОКРУГ № 73
ПИКИН Иван Павлович, 1921 года рождения, беспартийный, главный агроном производственного колхозно-совхозного управления — от членов сельхозартели им. Фрунзе.

МАРТЯХИНСКИЙ ИЗБИРАТЕЛЬНЫЙ ОКРУГ № 74
РОЖЕНЦЕВА Нина Васильевна, 1935 года рождения, беспартийная, доярка колхоза «Нива» — от крестьян деревни Гусельники.

ЗОЛОТОВСКИЙ ИЗБИРАТЕЛЬНЫЙ ОКРУГ № 75
ГЕРАСИМОВА Апполинария Прокопьевна, 1918 года рождения, беспартийная, учительница Щербашской начальной школы — от крестьян деревень Шуленин и Безводное.

НА ЗАСЛУЖЕННЫЙ ОТДЫХ



Большой жизненный опыт за плечами Тимофея Ивановича Квашнина. И связал он свою жизнь только с колллективным хозяйством. Члены сельхозартели «Память Чапаева» недавно проводили его на заслуженный отдых. Хотя ему сейчас 75 лет, но он по-прежнему по мере своих сил помогает родному колхозу.

НА СНИМКЕ: Т. И. Квашнин.
 ПИСЬМО В РЕДАКЦИЮ

Облегчить труд почтальона

В газете «Знамя труда» за 3 февраля З. Чашина в статье «Почтальон у дверей» правильно затронула вопрос о труде почтальона. Руководители узла связи, видимо, и сами не задумались, как облегчить труд почтальонов. Я думаю, нужно для них уменьшить участки или выделить подменных по доставке клиентам денежных переводов, пенсий и разных бандеролей, чтобы почтальоны могли нести посильный труд. Тогда они смогут укладываться в свой рабочий день. А сейчас у них происходит большая переработка. Почтальоны не всегда даже используют выходной день, чем нарушается охрана труда. Почему это допускают руководители узла?

П. ГУСЕВ,
 пенсионер.

г. Шахунья.
 Редактор
 М. Я. МАТВЕЕВ.

ВНИМАНИЮ ВЛАДЕЛЬЦЕВ СОБАК!
 С целью предупреждения бешенства рекомендуем владельцам собак произвести регистрацию и прививку их против бешенства до 15 марта. В городе Шахунья прививка производится в райветлечебнице, в сельской местности — на ветучастках.

Смирнова Апполинария Александровна, прож. в дер. М. Белолуги, Акатовского сельсовета, Шахунского района, возбуждает дело о разводе со Смирновым Виталием Ивановичем, прож. в дер. Б. Белолуги, Шахунского района. Дело слушается в Шахунском районсуде.

ПЕРЕПИСКА ПОДРУГ

Интересную переписку ведет ученица 5 класса Верховской восьмилетней школы Таня Потехина со своей чехословацкой подружкой Ладеной Бенетовой из города Зноймо. В письмах они рассказывают о своей жизни и учебе, о друзьях по школе, обмениваются

почтовыми карточками. Интернациональная дружба связывает и восьмиклассницу Веру Лопатину с чехословацкой девочкой Даной Матушковской и Люсю Лебедеву, которая пишет сестренке Даны.

В. МИХАЙЛОВ.