

# ЗНАМЯ ТРУДА

Орган Шахунского и Тоншаевского райкомов КПСС, Шахунского и Тоншаевского районных Советов депутатов трудящихся

Год издания 34-й  
№ 23 (5488)

Среда, 10 февраля 1965 года

Цена 2 коп.



## АГИТАТОРЫ — В БРИГАДАХ

Колхозники первой бригады с почтением относятся к своему вожаку Василию Павловичу Яровякову. Он не только знающий свою работу бригадир, но и активный агитатор. Как и другие агитаторы, он ведет большую предвыборную работу. Его часто можно видеть в Малокаменском сельском клубе. Вместе с заведующим клубом Александром Григорьевичем Каталовым и учителями Соловьевской 8-летней школы Валентиной Александровной Сухановой, Виктором Павловичем Кудрявцевым, Людмилой Александровной Горевой и другими Василий Павлович подготовил список избирателей, проводит беседы.

План работы клуба хорошо продуман. В клубе пишут агитационные плакаты для всех бригад колхоза, подобрана литература, посвященная выборам в местные Советы депутатов трудящихся. Хорошо оформлен «Стол избирателей», здесь всегда можно почтить свежие газеты, журналы.

Агитаторы часто бывают и в бригадах среди колхозников, отвечают на их вопросы.

В. КАТАЛОВА.

Колхоз «Малокаменский».

## ИДЕТ МЕСЯЧНИК ПО ЗАГОТОВКЕ И ВЫВОЗКЕ УДОБРЕНИЙ НА ПОЛЯ

### РЕЙСЫ ПЛОДОРОДИЯ

СЛАВНО потрудились в период месячника по заготовке и вывозке удобрений колхозники сельхозартела «Малокаменский». На поля вывезено 1500 тонн навоза, заготовлено 6 тонн золы, завезено 40 тонн калийных и азотных удобрений.

Организовано работали колхозники первой бригады, борющейся за

звание орпады коммунистического труда: Они вывезли и закомпостировали с фосфоритной мукой 1000 тонн навоза, заготовили 5 тонн золы.

Большую помощь колхозникам оказали учащиеся Соловьевской восьмилетней школы. В период месячника ими собрано для родной артели свыше 3 тонн золы.

Л. ИВАНОВА.

## ДОБРЫЙ ПРИМЕР

В КОЛХОЗЕ «Родина» живут и работают супруги Куликовы — Иван Степанович и Евдокия Владимировна. Они трудятся на совесть, с огоньком.

Особенно много сил и энергии отдали эти рядовые труженики для повышения плодородия колхозной земли. Только за

три недели месячника они накопили и вывезли на поле более 600 возов навоза.

Кроме того, Иван Степанович на ферму для коров подвозил воду. А всего Куликовы за январь заработали 148 трудодней.

А. СМЕРНОВ.

## РАСТУТ БУРТЫ

Полеводы колхоза «Гигант» за двадцать дней месячника вывезли на поля 1500 тонн торфа. Весь он закомпостирован с азотными и минеральными удобрениями. Весной компосты будут внесены под картофель. А большая часть их пойдет в пары.

В колхозе ежедневно вывозят на поля навоз. Работают постоянные возчики, которые за 20 дней месячника отгрузили из животноводческих помещений 300 тонн органических удобрений. Навоз на полях складывается в штабеля.

М. ЛАЗАРЦЕВ.

## ТРИБУНА ЖИВОТНОВОДА

Мы ухаживаем за свиньями. На нашем пепелении 62 свиноматки и поросята, которые у нас не выводятся: одних на откорм сдаем, другие рождаются.

Зима для животноводов — самый трудный период в году. Конечно, бывает легче, если к зимовке хорошо готовятся осенью.

У нас подготовка была лишь на словах. Всю осень мы твердили, что нужно утеплить двор. Бригадир В. П. Почлаухин обещал для этого выделить людей, но слово не сдержал. Решили было сами поконопатить двор, но не оказалось ни палки, ни соломы.

До сих пор в свинарнике не все рамы остеклены, нет хорошей вентиляции. Что получается? В помещении холодно и в то же время сыро. Это очень вредит поросятам.

Недавно в группе В. Е. Поплаухиной родилось 15 поросят. А на сегодня они уже погибли.

В таких условиях необходимо бы чаще сменять подстилку, но солому, выделенную для этого, нам подвозят несвоевременно.

По нормам, утвержденным правлением, мы должны скармливать свиньям ежедневно 2 килограмма концентратов, 3 кг. картофеля и 2 кг. сеной муки. А на деле получается так: концентратов уменьшили, картофель когда есть, когда нет, сеной мука бывает редко.

Особо хочется сказать о сеной муке. Раньше мы недопонимали ее значение. А корм это, оказывается, хороший, витаминный, особенно необходимый зимой, но вот

## ТРУДНО ТАК РАБОТАТЬ

его-то и нет. Хотя для изготовления муки в бригаде есть сено и кормодробилка недалеко от свинарника стоит.

Опять, как не сказать об осени. Нынче она была сухая, безснежная. Сеной муки можно было заготовить на всю зиму. Не вознались бы теперь в снегу да на морозе.

Осенью же можно было и колодезь вычистить. Сейчас воды в колодезе не хватает и чистить его неудобно.

В рации свиней и поросят отсутствуют мясо-костная и хвойная мука, биомидин и мел. И мы считаем, что от недостатка этих минеральных и витаминных кормов свиньи грызут деревянные кормушки и, что особенно ужасно, поедают своих поросят.

Работаем мы год за годом, а результатов своего труда не знаем. То ли мы в прошлом году по 11 поросят от свиноматки получили, то ли по 15. То ли в 1963 году лучше поработали, то ли в 1964. Уходят наши сведения в контору, там и остаются, лежат безмолвно.

Не совсем совершенна оплата за наш труд. В других колхозах свинарники, ухаживающие за маточным поголовьем, получают по дополнительной оплате поросят. А нам их не дают. Хотя дояркам в нашем же колхозе за сохранение приплода выдают теленка.

Работать трудно нам еще и потому, что

за все спрашивают с нас. Нет кормов — беспокоимся мы, утеплять и ремонтировать помещение — наше дело, пропали поросята — отвечаем мы. Наш бригадир В. П. Поплаухин остается в стороне. Хотя за ведение животноводства в бригаде он получает приличную оплату.

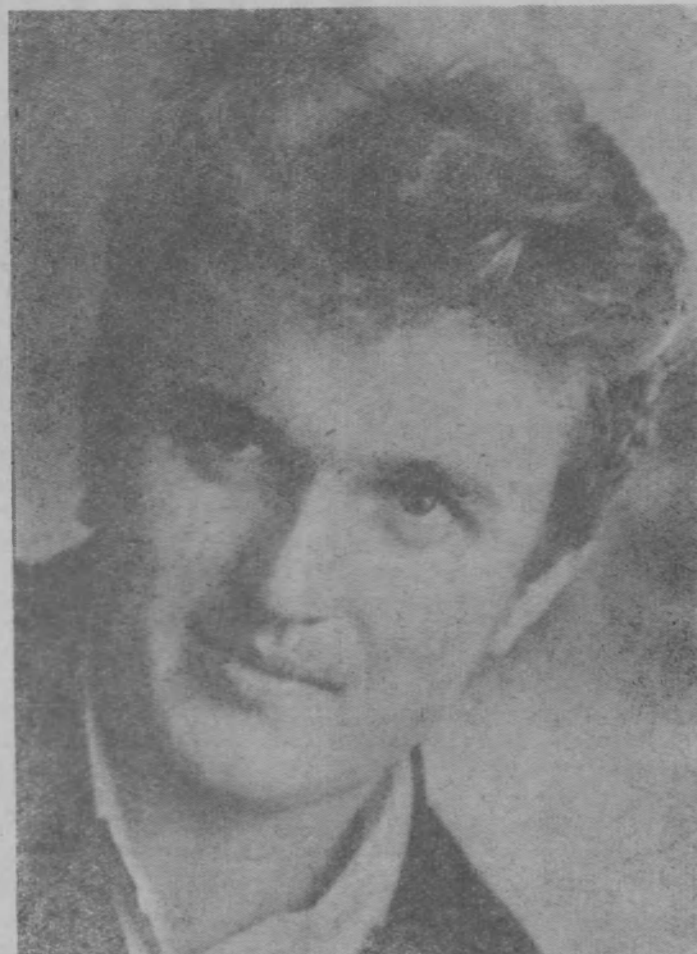
Сильно вредит делу то, что бригадир, как мы замечаем, равнодушен к нашим нуждам. По его разговорам, недостатки на ферме он считает чуть ли не нормальным положением. Это нам как-то совсем непонятно: ведь В. П. Поплаухин — кандидат в члены партии.

Есть претензии и к председателю В. А. Крашенинникову. Давно мы его не видали на ферме. Сомневаемся, что он знает об условиях нашей работы.

Обидно за то, что о неурядицах нашим руководителям говорить прямо нельзя. Сердятся: мол, вам все неладно. Мало того, назовут тебя клеветником и потом всячески будут ущемлять твои интересы.

Выступая на страницах газеты, надеюсь, что лед равнодушия растает, животноводы и их дела в нашем колхозе будут на почете.

В. ПОПЛАУХИНА, А. СОЛОВЬЕВА, Н. КИСЛИЦЫНА, свинарники Луговской фермы колхоза «Путь Ленина».



Слесарь-комсомолец Сявского лесохимкомбината Анатолий Лопатин любое задание выполняет от души, на совесть. Иначе не может. Такой у него характер.

По заслугам он пользуется непререкаемым авторитетом у своих товарищей по труду.

НА СНИМКЕ: слесарь А. Лопатин.

## ЛЕС — РОДИНЕ

Лесозаготовители Сявского леспромпхоза в январе поработали успешно. Предприятие выпустило сверхплановой валовой продукции на сумму 10900 рублей. Из делянок вывезено дополнительно 4564 кубометра деловой древесины. Комплексная выработка на одного рабочего составила на лесозаготовках 39,6 кубометра.

Из лесопунктов лучших результатов добились Автодорожный (начальник А. И. Овчинников) и Южный (начальник С. М. Зайцев). Вместе они заготовили 3795 кубометров леса сверх задания.

С полной нагрузкой трудился коллектив нижнего склада. Разделано хлыстов

на 1609 кубометров больше, чем намечено по плану.

Среди мастерских участков в первых рядах идут коллективы, где мастерами являются М. Бургов, А. Шевелев, П. Серебряков и М. Смирнов, которые выполнили свои задания на 106—158 процентов. Из малых комплексных большого успеха добились бригады В. Багрецова, В. Крепышева, Б. Четверикова, Л. Соловьева, А. Горохова, Н. Копосова и Ю. Дубинова.

В феврале лесорубы не снижают набранных темпов. В целом леспромпхоз идет по вывозке древесины в графике.

М. БАЛАНДИНА, статистик.

# ЗАКРЕПИТЬ УСПЕХИ ПОДПИСКИ

Печать и ее распространение всегда занимали важное место в работе партийных организаций. Да это и понятно. Сейчас, когда советский народ горячо взялся за создание материально-технической базы коммунизма, организующая роль печати еще больше возрастает. Рассказы о трудовом героизме, поддержка ростков нового, что рождается на наших предприятиях, в колхозах, помогает нашим людям учиться коммунизму, быть его сознательным творцом.

Важную роль в распространении печати играет и культурный рост населения. Теперь уже трудно встретить семью, которая не выписывала бы газету или журнал.

Интерес трудящихся района к периодической

печати особенно наглядно продемонстрирован в ходе подписки на 1965 год. На первое января было выписано 38286 экземпляров газет и журналов, что почти на 8 тысяч экземпляров больше, чем в

прошлом году. На каждые 1000 жителей приходится по 543 экземпляра газет и журналов.

Особенно организованно прошла подписка в поселке Вахтан. Только труженики Вахтанского лесопромхоза выписывают свыше трех тысяч газет и журналов. Намного больше прошлого года выписывают периодической печати колхозники сельхозартелей «Авангард», «Родина», «Ошминский».

Большой популярно-

стью пользуются у наших читателей газеты «Сельская жизнь», «Советская Россия», «Комсомольская правда», журнал «Политическое самообразование». Не случайно число подписчиков на эти изда-

ниями успешными, если бы к этому важному делу не были привлечены активисты. Общественными распространителями печати плодотворно работали свыше 400 человек. М. В. Гусаченко (Вахтанский

лесопромхоз), Р. П. Таланова (РСУ-10), З. В. Бузина (Русско-Крайнский лесозавод) и десятки других стали подлинными помощниками партийных организаций, умелыми распространителями печати.

К сожалению, как бы ни были высоки показатели подписки, не обошлось дело и без досадных ка-

зусов. В колхозах «Красный Октябрь», «Советская Россия», «Красное знамя», «Нива», «Дружба», «Колос» из-за неорганизованности и невнимания партийных организаций многие колхозники остались без газет и журналов.

Подписка на газеты и журналы не заканчивается с наступлением нового года. Ее надо вести постоянно, из месяца в месяц. Партийным организациям следовало бы это всегда помнить. Тем более что в районе немало еще семей, которые не читают газет.

Ю. ВАРАНИН,

начальник агентства «Союзпечать».

## НА ПАРТИЙНЫЕ ТЕМЫ

ния нынче увеличилось более чем в два раза. Растет тираж и межрайонной газеты «Знамя труда». К 1 января ее было выписано на 1000 экземпляров больше прошлого года. Эта цифра с февраля еще увеличилась более, чем на 150 экземпляров.

Результаты подписки, конечно, не были бы та-

ким же высоким показателем подписки, не обошлось дело и без досадных ка-

зусов. В колхозах «Красный Октябрь», «Советская Россия», «Красное знамя», «Нива», «Дружба», «Колос» из-за неорганизованности и невнимания партийных организаций многие колхозники остались без газет и журналов.

## ШКОЛЬНАЯ ЖИЗНЬ

# ЭСТЕТИЧЕСКОЕ ВОСПИТАНИЕ ШКОЛЬНИКОВ

В НАШЕЙ школе эстетическому воспитанию школьников всегда придавалось большое значение. Элементы эстетического воспитания включаются во все школьные предметы — от русского языка и математики до физического воспитания и уроков труда. Очень много дают школьникам уроки пения и рисования. По основной задаче по эстетическому воспитанию школьников лежит на учителях — словесниках. Ведь именно на их уроках ученики постепенно приобщаются к миру искусства и литературы, имеют дело с тонкими сферами человеческого сознания и психики. Они формируют духовный облик строителей коммунизма.

Учителя-словесники нашей школы знакомят учащихся с приемами выразительного чтения, используют на уроках записанные на пластинки выступления артистов, мастеров художественного чтения. Так, Роксана Семановна Беспалова, Муза Ивановна Сухих и Тамара Георгиевна Новоселова часто при объяснении нового материала по литературе пользуются пла-

стинками, с которых звучат стихи Лермонтова, отрывки из произведений А. Островского, фрагменты из музыкальных произведений. Они же часто прибегают к помощи фильмоскопа. В классе перед учащимися демонстрируются диафильмы, знакомящие с биографиями художников слова.

На уроках русского языка и литературы нередко используются произведения живописи. Начиная с пятого класса, мы подробно знакомим учащихся с произведениями художников. Например, при чтении рассказа «Муму» в пятом классе в качестве наглядности используем картину Мясоедова «Косцы», а при изучении повести «Тарас Бульба» в шестом классе — картину Репина «Запорожцы пишут письмо турецкому султану».

Десятиклассники, изучая «Слово о полку Игореве», знакомятся с картиной Васнецова «После побоища Игоря Святославича с половцами», при прохождении обзорных тем пользуемся репродукциями с картин русских передвижников.

Особое место в эстетическом воспитании школь-

ников занимает у нас внеклассная работа. В нашей школе работают литературные, литературно-драматические, хоры кружки, кружок «Юные художники» и другие.

На классных часах мы проводим беседы о живописи, музыке, кино. Недавно в седьмом классе (классный руководитель Галина Александровна Курочкина) очень интересно прошел вечер «Любимые артисты кино».

В школе постоянно действуют выставки картин Репина и Шишкина, оформлена передвижная выставка «Владимир Ильич Ленин в изобразительном искусстве», организованы стенды по истории комсомола, о покорении космоса и другие.

Экскурсоводы — ученики старших классов — проводят здесь беседы со своими младшими товарищами.

Все это позволяет глубже знакомить учеников с миром прекрасного, воспитывать гармонически развитого человека, сочетающего в себе духовное богатство и моральную чистоту.

М. НАГИБИНА,

преподаватель школы № 2.



У трудолюбивой доярки и дела яркие, — так говорят в народе. И сказана эта пословица как будто специально про А. П. Долгину.

Работает Анна Петровна на Мартынихинской ферме артели «Новый путь». Выполняет свои обязанности добросовестно, со старанием. В прошлом году в соревновании среди 31 доярки заняла первое место.

Фото П. Сенатова.

## КООПЕРАЦИЯ ПЕРЕД ОТЧЕТОМ

Примерно половина населения нашей страны пользуется сейчас услугами кооперативной торговли. Потребительская кооперация СССР объединяет в своих рядах свыше 50 миллионов человек.

В феврале—апреле текущего года, сообщили корреспонденту ТАСС в правлении Центросоюза, перед членами кооперативов отчитываются в своей работе правления потребительских обществ и Райпотребсоюзов, а также контрольно-ревизионные комиссии.

На собраниях пайщиков будет решаться вопрос о распределении прибыли кооперативных организаций за 1964 год.

В ряде райпотребсоюзов сроки полномочий правлений и контрольно-ревизионных комиссий истекают в 1965 году. Центросоюз в соответствии с примерным Уставом райпо-

требсоюза рекомендует продлить сроки полномочий этих выборных органов до апреля 1966 года, когда будут проводиться выборы во всех организациях потребительской кооперации.

(ТАСС).

Хорошо работает в нашей школе «Зона пионерского действия». На улицах, которые входят в «Зону действия», созданы тимуровские отряды. Интересную содержательную работу ведет отряд на улице Беллинского. Руководит отрядом ученица 8 «в» класса Римма Баскакова. Ребята составили план работы. Пионеры решили бороться

## «ЗОНА ПИОНЕРСКОГО ДЕЙСТВИЯ»

за улицу без двоек. Создали боевые группы взаимопомощи. Результаты очень хорошие — первое полугодие все ребята закончили без двоек.

Тимуровцы часто выступают с концертами. Так, на днях в клубе лесопромхоза члены тимуровского отряда выступили с веселым концертом перед родителями учащихся. Зрители тепло встречали

всех выступающих.

Не забывают пионеры и малышей. Для них они построили горку, расчистили каток, организовали клуб «Малышок». Сейчас пионеры готовят концерт ко Дню Советской Армии.

Организовано действуют тимуровцы из «Зоны пионерского действия» и в поселке Красный кирпичник. Девочки-комсомолки

из 8 «в» класса Зина Старостина, Аля Лютова и Зоя Шестерикова шефствуют над начальной школой. Девочки готовят третьеклассников в пионеры, помогают учителям организовать досуг своих младших товарищей.

В. ВОЛНОВА,

старшая пионервожатая школы № 3.

# ИЗБИРАТЕЛЬНЫЕ УЧАСТКИ ПО ВЫБОРАМ В МЕСТНЫЕ СОВЕТЫ

Решение исполкома Шахунского горсовета депутатов трудящихся от 5 февраля 1965 года

**НА ОСНОВАНИИ** Указа Президиума Верховного Совета РСФСР от 9 января 1965 г. в соответствии со статьями 65, 66, 67, 71 «Положения о выборах в краевые, областные, окружные, районные, городские, сельские и поселковые Советы депутатов трудящихся РСФСР» исполком горсовета решил:

## СОВЕТСКИЙ ИЗБИРАТЕЛЬНЫЙ УЧАСТОК № 1

(Центр — ул. Советская, здание средней школы № 1)  
Входят улицы: Революционная, Просвещения, Кирова от реки Самариха до реки Черной, ул. М. Горького, Чкалова, Пушкина, Чапаева, Островского, Гагарина, Свердлова, Советская, Комарова от ул. Первомайской в сторону дер. Алехановцы до конца улицы, ул. Пархоменко полностью, ул. Тургенева от ул. Первомайской до конца улицы, ул. Энгельса от ул. Пархоменко до реки Самариха. Переулки: Фрунзе,

Гайдара, Жданова, Суворова, Полевой, Северный, Победы, Овражный, Кутузова, Маяковского, Минина, Больничный, Герцена, Попова, Ярославский полностью.

**ЖЕЛЕЗНОДОРОЖНЫЙ ИЗБИРАТЕЛЬНЫЙ УЧАСТОК № 2**  
(Центр — клуб им. Плаксона)  
Входят улицы: Коминтерна, Плаксина, Комсомольская, Первомайская, от реки Самариха в сторону льносемастанции до конца, ул. Чапаева, Островского, Гагарина, Свердлова, Комарова, Тургенева от ул. Комсомольской до ул. Первомайской, ул. Советская от ул. Коминтерна до ул. Первомайской, Пионерская, Черняховского, Девовская, Строигелей полностью, дома бывшего Горем-33 №№ 3, 2, 7, дома на территории городского парка. Переулки: Западный, Речной, Вокзальный, Парковый полностью.

**ЛЕСПРОМХОЗОВСКИЙ ИЗБИРАТЕЛЬНЫЙ УЧАСТОК № 3**  
(Центр — ул. Свободы, контора леспромхоза)  
Входят улицы: Коминтерна, Первомайская, Просвещения с дома № 1 до реки Самариха,

Восточная, Тимирязева, Школьная, Белинского, Лесоруба, Свободы, Ломоносова, Луговая, Осипенко, Гризодубовой, Федорова полностью, Набережная от ул. Коминтерна до конца в сторону улицы Энгельса. Переулки: Торговый, Кошевого, Шевченко, Костылева, Кулибина, Гастелло, Сенной, Некрасова, Щербакова полностью, ул. Красноармейская с дома № 1 до переулка Гастелло, Октябрьская, К. Маркса, Ленина, Садовая, Коммунистическая, Пролетарская, Лесная с дома № 1 до ул. Федорова, бараки леспромхоза № № 1, 2, 4, 5, 6, 11, 20, 21, дома по реке Кулепиха, дома на территории убойного пункта, дом тяговой подстанции и дом ЦРП, ул. Энгельса с № 1 до реки Самариха.

**ЛЕНИНСКИЙ ИЗБИРАТЕЛЬНЫЙ УЧАСТОК № 4**  
(Центр — ул. Ленина, здание средней школы № 2)  
Входят улицы: Красноармейская от переулка Гастелло до конца улицы, ул. Набережная с дома № 1 до дома № 7, Октябрь-

ская, К. Маркса от ул. Федорова до железнодорожного треугольника, Ленина, Садовая, Коммунистическая, Пролетарская, Лесная от ул. Федорова до ул. Папанина, ул. Расковой, Широкова, Крупской, Дзержинского, Краснофлотская полностью, территория резервации и дома на территории бывшего «Заготско».

**ЮЖНО-РАБОЧИЙ ИЗБИРАТЕЛЬНЫЙ УЧАСТОК № 5**  
(Центр — ул. Ленина, здание школы № 48)  
Входят улицы: Октябрьская, К. Маркса от железнодорожного треугольника в сторону элеватора до конца улиц, Ленина, Садовая, Коммунистическая, Пролетарская, Лесная от ул. Папанина в сторону элеватора до конца улиц, Папанина, Трудовая, Лесневского, Ляпидевского, Интернациональная, Зеленая, Новая, Ново-Деповская полностью. Переулки: Железнодорожный, Рабочий, Южный, Урицкого, Матросова, Лермонтова, Гоголя полностью, ул. Яранского шоссе от переезда до конца, дома гидрометеостанции, дома, расположен-

ные на территории базы хлебопродуктов.

**ЗАВОДСКОЙ ИЗБИРАТЕЛЬНЫЙ УЧАСТОК № 6**  
(Центр — контора завода «Красный кирпичник»)  
Входят улицы: Заводская, Кирпичная, Пригородная, Калинина полностью, бараки кирпичного завода №№ 1, 2, 3, 4, дома УЖД, лесозаводского поселка и городского кладбища.

**ИЗБИРАТЕЛЬНЫЙ УЧАСТОК РАЙОННОЙ БОЛЬНИЦЫ № 7**  
(Центр — райбольница)  
Голосуют избиратели, находящиеся на лечении в больнице, и обслуживающий медперсонал.

**ИЗБИРАТЕЛЬНЫЙ УЧАСТОК ЖЕЛЕЗНОДОРОЖНОЙ БОЛЬНИЦЫ № 8**  
Голосуют избиратели, находящиеся на лечении в больнице, и обслуживающий медперсонал.

**Председатель исполкома горсовета В. ВОРОБЬЕВ.**

**Секретарь исполкома горсовета Л. ДУРНЕВА.**

# ИЗБИРАТЕЛЬНЫЕ УЧАСТКИ ПО ВЫБОРАМ В МЕСТНЫЕ СОВЕТЫ

Решение исполкома Шахунского райсовета депутатов трудящихся от 8 февраля 1965 года

**НА ОСНОВАНИИ** ст.ст. 65, 66, 67 и 71 «Положения о выборах в краевые, областные, окружные, районные, городские, сельские и поселковые Советы депутатов трудящихся РСФСР», исполком райсовета решил:

Образовать в районе следующие избирательные участки по выборам в Горьковский областной, Шахунский районный, сельские и поселковые Советы депутатов трудящихся и присвоить им порядковые номера:

**Поселковые Советы:**

**Вахтанский**  
**ВОКЗАЛЬНЫЙ ИЗБИРАТЕЛЬНЫЙ УЧАСТОК № 9**  
(Центр — контора ОРСа Вахтанского леспромхоза)  
Входят улицы: Вокзальная, Октябрьская, Островского, Гагарина, Кирпичная, Серова, Осипенко, Расковой, Гризодубовой, Стахановская, М. Горького, Кирова, Зеленая, переулок Зеленый, Мало-Вахтанская, Говорова, кордоны: Кресты, Пижма, Зайково.

**ЛЕСПРОМХОЗОВСКИЙ ИЗБИРАТЕЛЬНЫЙ УЧАСТОК № 10**  
(Центр — контора Вахтанского леспромхоза)  
Входят улицы: Линейная, Фрунзе, Свердлова, Свободы, Труда, Ломоносова, Жданова, Лермонтова, переулки: Кугунерский, Каларовый, кордоны: Дубовый, Косильники.

**ЦЕНТРАЛЬНЫЙ ИЗБИРАТЕЛЬНЫЙ УЧАСТОК № 11**  
(Центр — Вахтанская средняя школа)  
Входят улицы: Кооперативная, Первомайская, Лесная, Пушкина, Семашко, Некрасова, Чайкиной, Комсомольская, Крупской, 8-е марта, переулок Комсомольский.

**ЗАВОДСКОЙ ИЗБИРАТЕЛЬНЫЙ УЧАСТОК № 12**  
(Центр — контора Вахтанского химлеспромхоза)  
Входят улицы: Заводская, Пролетарская, Маяковского, Чапаева, Калинина, Кадровая, Советская, Заречная, Химзаводская. Переулки: Ленина, Советский, Банный, Шуйский участок, кирпичный завод, 27 и 30 км железнодорожной ветки.

**ЛЕНИНСКИЙ ИЗБИРАТЕЛЬНЫЙ УЧАСТОК № 13**  
(Центр — Дом культуры «Красный Октябрь»)  
Входят улицы: Ленина, Речная, Карповская, Чкалова, Матросова, Гоголя, Зеленая, Мира, Гастелло, Победы, Луговая, переулок Мира.

**ЖЕЛЕЗНОДОРОЖНЫЙ ИЗБИРАТЕЛЬНЫЙ УЧАСТОК № 14**  
(Центр — начальная школа поселка 17 км)  
Входят: 12, 14 и 17 километры Вахтанской железнодорожной ветки, кордон Шайга.

**ИЗБИРАТЕЛЬНЫЙ УЧАСТОК ВАХТАНСКОЙ БОЛЬНИЦЫ № 15**  
(Центр — Вахтанская больница)  
Голосуют избиратели, находящиеся на лечении в больнице, и обслуживающий персонал.

**Сявский**  
**ЦЕНТРАЛЬНЫЙ ИЗБИРАТЕЛЬНЫЙ УЧАСТОК № 16**  
(Центр — Дом культуры им. М. Горького)  
Входят улицы: Ленина, Кирова, Лесная, Лесозаводская, Советская, Фрунзе с № 1 по 25 «а» и с № 2 по № 46 «а», переулок Клубный.

**ЛЕНИНСКИЙ ИЗБИРАТЕЛЬНЫЙ УЧАСТОК № 17**  
(Центр — клуб на Новой Смолокурке)  
Входят улицы: Пушкина, Фрунзе с № 27 по № 59 и с № 48 по № 100, Чапаева, Сосновья, Песочная, Ветлужская, Добролюбова, 8-е марта, Гвардейская, Первомайская, Гагарина, переулки: Горького, Матросова, Гастелло, Речной, Пионерский лагерь.

**ОКТАБРЬСКИЙ ИЗБИРАТЕЛЬНЫЙ УЧАСТОК № 18**  
(Центр — 8-летняя школа)  
Входят улицы: Плаксина, Железнодорожная, Мира, Жданова, Урицкого, Герцена, Октябрьская, Кирпичная, Поперечная, Буденного, Маяковского, Некрасова, Школьная, Чехова, Белинского, Зеленая, Комсомольская. Переулки: Луговой, Чайкиной.

**КАКШИНСКИЙ ИЗБИРАТЕЛЬНЫЙ УЧАСТОК № 19**  
(Центр — Сявская начальная школа № 1)  
Входят улицы: Вокзальная, Интернациональная, Островского, Калинина, Алешкова, Фурманова, Гайдара, Набережная, Сявская,

Береговая, Зеленая, Гоголя, Крупской, Победы, Ворошилова, Чкалова, Какшинская. Переулки: Дзержинского, Какшинский.

**БЕРЕСТЯНСКИЙ ИЗБИРАТЕЛЬНЫЙ УЧАСТОК № 20**  
(Центр — пос. Новый, бывший пос. Берестянка, контора лесосуучастка)  
Входят: поселки — Новый (бывший Берестянка) и поселок Заречный (бывший поселок Муха).

**НОВО-СЯВСКИЙ ИЗБИРАТЕЛЬНЫЙ УЧАСТОК № 21**  
(Центр — контора Ново-Сявского лесосуучастка)  
Входят: Ново-Сявский лесосуучасток, поселок Шпалорезка, д. Тухтун.

**ИГОШИНСКИЙ ИЗБИРАТЕЛЬНЫЙ УЧАСТОК № 22**  
(Центр — клуб Игошинского лесосуучастка)  
Входят: поселок Северный (бывший Игошинский).

**КРАСНОВСКИЙ ИЗБИРАТЕЛЬНЫЙ УЧАСТОК № 23**  
(Центр — д. Красная, контора колхоза «Мичуринец»)  
Входят населенные пункты: Красная, Прелка, Пашково, Горбуново, Новенькая, Холуная, Симанова гора.

**ИЗБИРАТЕЛЬНЫЙ УЧАСТОК ПРИ СЯВСКОЙ БОЛЬНИЦЕ № 24**  
(Центр — Сявская больница)  
Голосуют избиратели, находящиеся на лечении в больнице, и обслуживающий медицинский персонал.

**Сельские Советы:**

**Акатовский**  
**АКАТОВСКИЙ ИЗБИРАТЕЛЬНЫЙ УЧАСТОК № 25**  
(Центр — д. Аматы, здание сельского Совета)  
Входят населенные пункты: д. Аматы, Обухово, Столбово, Шерстни, с. Шерстни, Синчуваж, Медянцево, Ковязино, Малые Белолуги, Гарановцы, Ивановские Пруды.

**ПОЛЕТАЕВСКИЙ ИЗБИРАТЕЛЬНЫЙ УЧАСТОК № 26**  
(Центр — Полетаевская школа № 2)  
Входят населенные пункты: д. Зотики, Архипово, Новые Аматы, Семеновка, Лебедевка,

Петрово, пос. Полетаевского лесосуучастка.

**МЕЛЕШИХИНСКИЙ ИЗБИРАТЕЛЬНЫЙ УЧАСТОК № 27**  
(Центр — д. Мелешиха, контора колхоза «Память Чапаева»)  
Входят населенные пункты: д. Мелешиха, Малые Кулики, Большие Кулики, Крутобережка, Большие Белолуги, дер. Полетаево, Починки Гусевский, Красный Май.

**МАЛО-ПОЛДНЕВСКИЙ ИЗБИРАТЕЛЬНЫЙ УЧАСТОК № 28**  
(Центр — д. Малая Полдневат, здание сельсовета)  
Входят населенные пункты: Лужайки, Сосновья, Высоковка, Ерши, Валяново, Тюрки, Камеянты, д. Зубанья, ст. Зубанья, Нефтебаза, 670, 671 и 672 км ж. д., д. Малая Полдневат, Малиновское, Нужата, Кошкино, Клин, Поликарп, Чернухино, Тюлино, Вахтанино, Конавалово, пос. Комсомольский, 668 км ж. д.

**ЧЕРНОВСКИЙ ИЗБИРАТЕЛЬНЫЙ УЧАСТОК № 29**  
(Центр — с. Черное, восьмилетняя школа)  
Входят населенные пункты: с. Черное, Елифанки, Заозажье, Осипово, Вершинино, Кузнецовский, пос. Лыозава, Гушосдор, Одицово, Решетиха, Высоковка, Малое Климово, Коптеловка, Ермаки, Крупин, Шилакша, Копытовка, Крутой овраг, Хлысговка, Демидово, Ильинки, Петрово, Малая Темта, Кулики, Денягино.

**ОТЛОМСКИЙ ИЗБИРАТЕЛЬНЫЙ УЧАСТОК № 30**  
(Центр — д. Отлом, контора колхоза «Луч»)  
Входят населенные пункты: Отлом, Замутяны, Петухи, Лужаны, Малая Пристань, Большая Пристань, Малая Пальца, бараки Химзавода.

**БОЛЬШЕ-ШИРОКОВСКИЙ ИЗБИРАТЕЛЬНЫЙ УЧАСТОК № 31**  
(Центр — с. Б. Широкое, школа)  
Входят населенные пункты: с. Большое Широкое, д. Верхняя Сосновка, Гороховец, Заголье, Извал, Малое Широкое, Малиновка, Нижняя Сосновка, Воробьево, Богданово, Гришино, Ключевка, Новая речка, Новая Малиновка, Пяткино, Ефтино, Большое Мишино, Верхняя Каменка, Ивановское, Малое Мишино, Нижняя Каменка, Буренино, речка Акимовка, Сосновское, станция Буренино, казармы 659,

660 и 661 км ж. д.

**Поломский**  
**ПОЛОМСКИЙ ИЗБИРАТЕЛЬНЫЙ УЧАСТОК № 32**  
(Центр — д. Никитиха, восьмилетняя школа)  
Входят населенные пункты: д. Никитиха, Зиновьево, Крогово, Караванка, Сосновка, Мохорино, Мирониха, Михеево, Малое Гусево, Меньково, Родиха, Сухарник, Фадеево.

**Андреиновский**  
**АНДРИАНОВСКИЙ ИЗБИРАТЕЛЬНЫЙ УЧАСТОК № 33**  
(Центр — с. Андреиново, контора колхоза «Ударник»)  
Входят населенные пункты: с. Андреиново, д. Большое Ершово, Больше-Ершовский, Большая Черкуша, Борки, Дремалово, Малое Ершово, Макаровский, Малиновский, Новая Черкуша, Портномой, Притыкино, Поляшово, Прывоский, Хмелевка, Сокол, Семеново, Саватеево, Трехречье, хутор Виноградова.

**Больше-Свечанский**  
**БОЛЬШЕ-СВЕЧАНСКИЙ ИЗБИРАТЕЛЬНЫЙ УЧАСТОК № 34**  
(Центр — д. Б. Свеча, восьмилетняя школа)  
Входят населенные пункты: д. Большая Свеча, Артемьево, Березники, Большое Матеево, Большое Павлово, Малая Свеча, Нагорное, Половинная, Студеная.

**Хмелевицкий**  
**ХМЕЛЕВИЦКИЙ ИЗБИРАТЕЛЬНЫЙ УЧАСТОК № 35**  
(Центр — с. Хмелевицы, Дом культуры)  
Входят населенные пункты: с. Хмелевицы, д. Дыхалиха, Обаниха, Большое Петрово, Большая Шара, Крогово, Дойминский, Каменник, Мураиха, Малое Петрово, Малая Шара, Плосково, Большая Сальма.

**Красногорский**  
**КРАСНОГОРСКИЙ ИЗБИРАТЕЛЬНЫЙ УЧАСТОК № 36**  
(Центр — д. Красногор, начальная школа)  
Входят населенные пункты: д. Красногор, Мартыниха, Малая Малиновка, Малая Березовка, (Окончание на 4 стр.)

