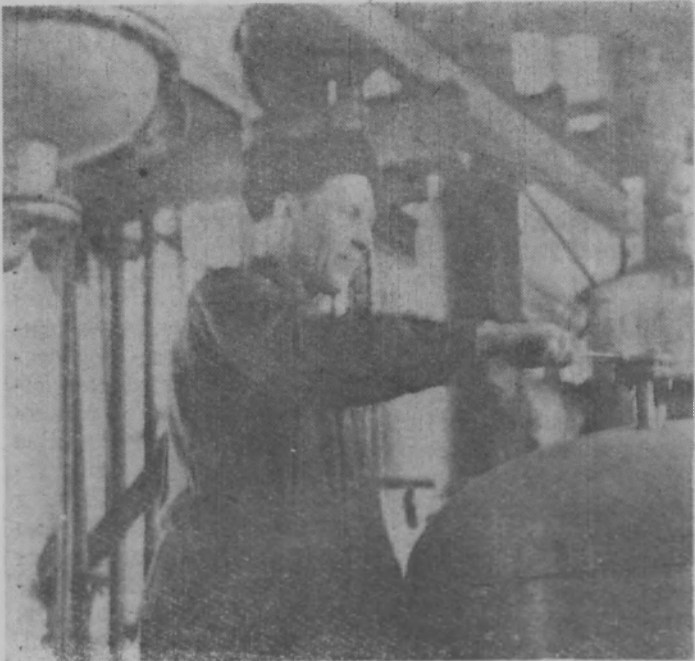


## УМЕЛЫЙ СЛЕСАРЬ



Хотя в химическом цехе канифольно-экстракционного завода «Вахтан» сейчас проводится реконструкция, но производство не останавливается.

Хорошо зарекомендовал себя на монтаже оборудования слесарь Иван Михайлович Сахаров.

На снимке: И. М. Сахаров на монтаже непрерывно-действующей ректификационной колонны.

Фото нашего читателя М. Мухутдинова.



Орган Шахунского и Тоншаевского райкомов КПСС, Шахунского и Тоншаевского районных Советов депутатов трудящихся

Год издания 34-й  
№ 18 (5483)

Вторник, 2 февраля 1965 года

Цена 2 коп.

## НЕУТОМИМЫЙ ТРУЖЕНИК

Во все жители деревни Юленурка знают Ивана Никифоровича Шихоба очень трудолюбивым человеком. Какую бы работу он ни выполнял—водит ли зерновой комбайн в уборочную страду, подвозит ли к колхозным фермам корма в зимнюю стужу, работает ли на вывозке удобрений или на заготовке строительных материалов для колхоза—он горит стремлением сделать как можно больше и лучше. Требовательный к себе,

он постоянно требует такого же отношения к колхозному производству и от других.

В прошлом году Иван

### ЛЮДИ НАШИХ ДНЕЙ

Никифорович сжал на своем комбайне 382 гектара хлебов. Подготовив машину к новым полевым работам, он вместе с женой Любовью Ивановой трудится на Юленур-

ской ферме.

А как говорится: кто хорошо трудится, тот хорошо и зарабатывает. Тов. Шихову только в виде дополнительной оплаты причиталось за его труд свыше 150 рублей.

Человек постоянного и упорного труда, он снискал к себе уважение всех колхозников артели «Коммунар». Его портрет на Доске почета Тоншаевского сельского Совета.

В. ГОРЯЧЕВ.

## 300 ТОНН В ДЕНЬ

Тысяча гектаров в совхозе «Комсомолец» отводится нынче под чистые пары и 250 гектаров под картофель. На каждый из этих гектаров решено внести по 20 тонн органико-минеральных смесей.

Для заготовки и вывозки удобрений с начала месяца организован механизированный отряд. За ним закреплено 2 автосамосвала с водителями и 8 тракторов «Беларусь» с тележками, а также

экскаватор, принадлежащий отделению «Сельхозтехника».

В эти дни механизаторы ежедневно подвозят к животноводческим фермам и закладывают в компосты по 250—300 тонн торфа, перемешанного с навозом и доломитовой мукой. На этой работе используется бульдозер.

Закладка компостов будет продолжаться до половины апреля.

Ф. УХОВ,  
директор совхоза.

## МЯСО—ГОСУДАРСТВУ

Хорошо начали новый год животноводы Тоншаевского района. Сельхозартели «Колос», «Заря», «Организатор» и имени Свердлова перевыполнили квартальные планы по продаже мяса государству. Первый вместо 60 центнеров по плану продал 70, второй вместо 60 — 63, третий и четвертый вместо 40 продали соответственно 41 и 45 центнеров мяса.

П. ЛЕБЕДЕВ,  
начальник Пижемского отделения совхоза «Михайловский».

## ИДЕТ ЗИМОВКА СКОТА

Две овцефермы в колхозе «Заветы Ильича»: 60 овцематок в починке Иловка и 122 голы в деревне Верховское.

На первой ферме за овцами ухаживает Ф. И. Скородумова. Там за животными хороший уход, всегда имеются хвоя, сольлизунец, комбикорм, сено, теплая вода.

Особенно много хлопот у Файны Ивановны с ягнятами. Часто появившихся на свет ягнят она отогревает в своей квартире. Если у матки родилась тройня или у нее мало молока, тогда молодняк подкармливают ко-

ровым молоком, за которым ходит за два километра в деревню Уткино. Поэтому все животные растут крепкими, выносливыми.

Совсем противоположная картина на Верховской ферме, где овцаром А. В. Красников. Овцы здесь находятся в скудном состоянии. В этом, прежде всего, повинно само правление колхоза. Часть овец можно перевести в М.-Шорино, где сейчас пустует двор. Но до сих

## ОТ ЦЕНТРАЛЬНОГО КОМИТЕТА КПСС, ПРЕЗИДИУМА ВЕРХОВНОГО СОВЕТА СССР И СОВЕТА МИНИСТРОВ СССР

Центральный Комитет КПСС, Президиум Верховного Совета СССР и Совет Министров СССР с глубоким прискорбием извещают, что 30 января 1965 года после тяжелой и продолжительной болезни на 57-м году жизни скончался ФРОЛ РОМАНОВИЧ КОЗЛОВ — видный деятель КПСС и Советского государства, член ЦК КПСС, член Президиума Верховного Совета СССР, Герой Социалистического Труда.

### ЦЕНТРАЛЬНЫЙ КОМИТЕТ КОММУНИСТИЧЕСКОЙ ПАРТИИ СОВЕТСКОГО СОЮЗА

ПРЕЗИДИУМ ВЕРХОВНОГО СОВЕТА СССР  
СОВЕТ МИНИСТРОВ СОЮЗА ССР

### В ЦК КПСС И СОВЕТЕ МИНИСТРОВ СССР

ЦК КПСС и Совет Министров СССР постановили:

1. Для организации похорон Ф. Р. Козлова образовать правительственную комиссию в составе гг. Титова В. Н. (председатель), Георгадзе М. П., Кузнецова Н. А., Промыслова В. Ф., Смиртюнова М. С. и Черняева К. П.

2. Похоронить Ф. Р. Козлова на Красной площади у Кремлевской стены.



Ф. Р. КОЗЛОВ

## ДВЕ ФЕРМЫ—ДВА РЕЗУЛЬТАТА

пор туда никак не подберут человека.

Двор в Верховском с осени к зимовке не подготовлен: потолок не утеплен, в стенах щели, в которых воет ветер со снегом. Вот в таком помещении и содержатся животные.

Да и уход за ними плохой. Сено, что хуже, то и везут сюда. Хвоя и соли нет, комбикорм выписывается несвоевременно, поят овец из-за нехватки воды один раз, и поило холодное. Дрова к ферме

вовремя не подвозятся.

Ягнят тут не подкармливают. В настоящее время начался падеж молодняк, но гибель животных Красниковым укрывается. Проверив ферму, я обнаружил здесь 17 мертвых ягнят. На ветеринарный участок ни одной головы доставлено не было, и работники до сего момента истинную причину падежа не знали.

Исключительно плохо контролирует работу овцефермы бригадир Г. В.

Вилков, который там редкий гость. А его заместитель Л. П. Прытов заявил: «Пока Красников на ферме, я туда не пойду, поскольку этого лодыря правление поставило без моего согласия».

Так охарактеризовал А. В. Красникова помощник бригадира. А конфликт между им и работником овцефермы колхозникам обходится очень дорого.

П. БОРИСОВ,  
зав. Верховским ветучастком.

# ПАРТИЙНУЮ РАБОТУ — НА УРОВЕНЬ НОВЫХ ЗАДАЧ!

*Из доклада председателя оргбюро обкома КПСС по Тоншаевскому району*

*товарища Н. П. Воробьева*

**В** СООТВЕТСТВИИ с постановлением ноябрьского Пленума ЦК КПСС (1964 г.), в целях более успешного руководства хозяйственным и культурным строительством, улучшения обслуживания населения Президиум Верховного Совета РСФСР Указом от 12 января 1965 года образовал за счет разукрупнения существующих в области районов дополнительно 24 района, в том числе Тоншаевский.

В состав Тоншаевского района вошли 9 сельских и два поселковых Совета. 21 сельхозартель района располагает 41179 га сельхозугодий, в том числе 32754 га пашни, 5617 га сенокосов и 1814 га пастбищ. Районная партийная организация на 1 января с. г. насчитывает в своих рядах 813 коммунистов, объединенных в 45 первичных партийных организациях.

Докладчик останавливается на итогах XVIII Горьковской областной партийной конференции.

Важнейшей задачей областной партийной организации, говорит он, областная партийная конференция считает успешное выполнение государственных планов и заданий 1965 года — последнего года семилетки. В области сельского хозяйства главные задачи сводятся к своевременному выполнению государственных планов заготовок всех видов продуктов. Обращается особое внимание на удобрение полей, введение севооборотов, отвечающих конкретным условиям каждого хозяйства, внедрение научно-обоснованной системы обработки почвы, сортовых посевов, подбор наиболее урожайных продовольственных и кормовых культур.

В деле увеличения производства кормов считать необходимым всемерное повышение продуктивности естественных кормовых угодий, внедрение посевов многолетних трав, обеспечение резкого увеличения урожайности всех сельскохозяйственных культур.

В области животноводства, наряду с ростом поголовья, главное внимание должно быть сосредоточено на повышении продуктивности скота, увеличении производства и продажи государству мяса, молока, яиц, шерсти, совершенствовании племенной работы.

Особое внимание следует обратить на организованное проведение зимовки скота, добиться в

1965 году надоев молока на одну корову не менее 2000 килограммов, настрига шерсти не менее 2,5 килограммов от каждой овцы, не менее 135 штук яиц от каждой курицы-несушки и 12 поросят от каждой свиноматки.

Ставится задача в течение 1965 года завершить электрификацию сельского хозяйства области и в 1966 году — механизацию основных процессов труда в животноводстве и комплексную механизацию возделывания картофеля и овощей.

Как одной из важнейших задач, конференция ставит задачу повышения материальной заинтересованности колхозников в результатах своего труда.

Ответственные задачи стоят и перед районной партийной организацией.

В области промышленности. Пижемский леспромхоз в 1965 году должен заготовить 320 и переработать 117 тысяч кубометров древесины. Шайгинский ДОЗ должен переработать 9100 кубометров древесины, а Тоншаевский льнозавод — 2050 тонн льнотресты.

Колхозы района должны продать государству: зерна — 2264 тонны, картофеля — 1747 тонн, молока — 5492 тонны, мяса — 1291 тонну, яиц — 977 тысяч штук, шерсти — 131 центнер.

Рассмотрим некоторые итоги работы промышленности предприятий и колхозов за прошлый год.

Коллектив Пижемского леспромхоза план 1964 года по выпуску валовой продукции выполнил на 103 процента. Сверх плана выработано продукции на 163 тысячи рублей. Производительность труда по сравнению с 1963 годом возросла на 5,9 процента, комплексная выработка на одного рабочего увеличилась на 6 кубометров. От снижения себестоимости леспромхоз получил экономии в сумме 3900 рублей.

Шайгинский ДОЗ и Тоншаевский льнозавод справились с планом лишь по отдельным показателям, а в целом государственные планы 1964 года ими не выполнены.

Некоторых успехов добился коллектив комбината бытового обслуживания.

Колхозы района в прошлом году успешно справились с выполнением планов по продаже государству мяса и картофеля, по остальным же видам продукции планы закупок выполнены на 78—90 процентов.

Опыт работы колхозов

района показывает, что мы можем ежегодно получать хорошие урожаи сельскохозяйственных культур. Так, колхоз «Коммунар» в 1963 году получил по 10,9 центнера зерновых, по 71 центнеру картофеля с гектара. Озимая рожь на площади 542 гектара дала урожай по 12,3 центнера, а в бригаде № 3 (бригадир Евстропов) урожай ржи составил 18,7 центнера с га на площади 31 гектар.

В 1964 году урожай зерновых в этом хозяйстве составил 7,7 центнера с гектара, а в бригаде № 4 (бригадир Смирнов) урожай ржи на площади 50 га составил 12 центнеров с гектара.

В колхозе «Малокаменский» в 1963 году урожай зерновых составил 11,3 центнера, картофеля — 135 центнеров. В 1964 году соответственно — 7,2 и 115 центнеров с гектара.

Анализ урожайности этих и других колхозов подтверждает, что решающим фактором в росте урожая являются удобрения.

В 1964 году колхозы района вывезли на поля 165 тысяч тонн органических удобрений, или по 5,1 тонны на гектар пашни. Колхоз «Коммунар» внес 9,5 тонны, «Путь Ленина» — 9,7 тонны, имени Ленина — 9,7 тонны на гектар пашни. Надо добиться, чтобы в ближайшие год — два вносить на каждый гектар пашни не менее 8 — 10 тонн органических удобрений в каждом колхозе, обратив особое внимание на полное использование навоза, заготовку торфа и приготовление на этой основе компостов.

Наличие семян в колхозах, видимо, позволит выполнить установленный план весеннего сева. По состоянию на 15 января кондиционных семян по чистоте имеется 73,4 процента. Некоторые партии семян не кондиционны по всхожести. Поэтому руководителям колхозов, партийным организациям вместе со специалистами надо разобраться с наличием семян и их качеством, принять все меры к пополнению недостающего количества семян, к быстрейшему доведению их до кондиций.

По состоянию на 20 января в районе из 105 тракторов отремонтировано 65 тракторов, 41 сеялка из 90. К ремонту комбайнов и других сельхозмашин многие колхозы почти не приступали. Управляющему районным объединением «Сельхозтехника» тов. Втюрину

надо принять все меры к усилению снабжения колхозов запасными частями и наведению надлежащего порядка в своем предприятии. А руководителям колхозов надо рассмотреть ход ремонта техники в своих хозяйствах.

Большие возможности повышения урожайности заложены в рациональном использовании земли, в освоении правильных севооборотов, продуманной структуре посевных площадей. Этим вопросам за последнее время не придавалось должного значения, в результате чего нарушено чередование культур. Как показывают данные, структура посевных площадей в колхозах не отвечает требованиям сегодняшнего дня. Так, в 1964 году посевные площади картофеля заняли всего 3,6 процента, льна — 4,1, силосных культур — 0,6 процента площади пашни. Остальные кормовые культуры заняли 23 процента пашни. При такой структуре мы не можем повысить ни денежных доходов колхозов, ни увеличить сбор картофеля на корм скоту.

Передовые хозяйства области довели площади посевов картофеля до 10—15 процентов и льна до 8—10 процентов пашни. И наша задача в ближайшие два года, исходя из конкретных условий, расширить посевы этих культур до уровня передовых колхозов. Надо и впредь со всей настойчивостью заниматься посевом многолетних трав, продумать вопросы товарного семеноводства клевера.

Большие задачи перед районной партийной организацией стоят в животноводстве. Поголовье всех видов скота, кроме коров, несколько ниже, чем в прошлом году. Но у нас имеются все возможности, чтобы поправить дело. В колхозах насчитывается 1484 свиноматки. Все они покрыты в четвертом квартале 1964 года и есть возможность выполнить установленные планы продажи мяса государству.

План закупок мяса первого квартала на 20 января выполнен на 35,7 процента, что составляет 143,8 процента к уровню прошлого года за это же время. Несколько возросли и закупки молока по сравнению с прошлым годом. Удовлетворительно идет продажа государству яиц и шерсти. Поэтому у нас есть полная возможность выполнить намеченные планы закупок по всем видам продуктов. Повышаются требова-

ния к организациям, учреждениям, призванным обслуживать население. В настоящее время несколько улучшилось медицинское обслуживание. Медицинские учреждения района пополнились новыми кадрами, но они по-прежнему ощущают недостаток в опытных специалистах. У нас в районе широкая сеть школ. Все они почти полностью укомплектованы кадрами учителей. Несколько улучшилась материальная их база. В районе достаточное количество клубов, библиотек, киноустановок. И наша задача состоит в том, чтобы и дальше совершенствовать работу учреждений здравоохранения, народного образования и культуры, направлять их усилия на максимальное удовлетворение потребностей населения.

Торговые предприятия, работники дорожных и транспортных организаций должны проявить максимум внимания к наиболее полному обслуживанию населения.

Предметом особой заботы первичных партийных организаций являются люди. Успех всей хозяйственной работы будет зависеть от того, насколько правильно мы организуем работу с людьми, как будем о них заботиться.

Нам нужно много работать по вовлечению в партию лучших людей из среды колхозников, рабочих и служащих. Из 45 первичных парторганизаций 14 насчитывают менее 10 коммунистов. Очень мало коммунистов — женщин. А из 132 женщин коммунистов только 10 колхозниц. Поэтому следует серьезно задуматься над этими цифрами и принять все меры, чтобы пополнить ряды партийных организаций за счет механизаторов, животноводов и других передовиков колхозного производства.

Далее докладчик говорит о подборе и воспитании кадров, об учебе коммунистов, о повышении агротехнических и зоотехнических знаний колхозных кадров, о партийном руководстве комсомолом.

Большая работа районной партийной организации предстоит по организации и проведению выборов в местные Советы депутатов трудящихся.

В заключение докладчик выражает уверенность в том, что коммунисты Тоншаевской районной партийной организации приложат все усилия для выполнения поставленных перед ними задач.

# XIX ТОНШАЕВСКАЯ РАЙОННАЯ ПАРТИЙНАЯ КОНФЕРЕНЦИЯ ГОВОРЯТ ДЕЛЕГАТЫ КОНФЕРЕНЦИИ

В прениях по докладу Воробьева Н. П. выступило 12 человек.

**ПЕРВЫМ** выступил на конференции председатель колхоза «Коммунар» В. И. Зубов.

— Труженики нашего колхоза уже определили рубежи 1965 года. Они нашли свое отражение в производственно-финансовом плане, составленном правлением артели. В нем указано, что урожай зерновых получить не менее 10 центнеров с гектара, картофеля — по 110 центнеров. Произвести не менее 624 тонн молока, 130 тонн мяса, 50 тысяч штук яиц.

Задачи большие, но вполне выполнимые. Для осуществления их в артели уже заложена база. На всю посевную площадь подготовлены семена, ремонтируются машины. За 20 дней января молока произведено на 96 центнеров больше, чем за соответствующий период 1964 года, и на 80 центнеров больше продали государству. Успешно выполняются планы продажи государству и по другим видам животноводческой продукции.

Однако не все у нас идет гладко. Известно, что без удобрений нечего и говорить о высоких урожаях. Накоплением их надо заниматься постоянно. У колхоза пока не хватает собственной техники для заготовки и вывозки торфа, приходится обращаться за помощью в «Сельхозтехнику» и ММС. Но две эти организации никак между собой не договорятся. У ММС есть погрузочные машины, но нет трактора. В «Сельхозтехнике» же транспорт занят на вывозке дров в Нижнемском леспрохозе.

Новому составу райкома следует оперативнее решать вопросы снабжения колхозов машинами и запасными частями. У нас нет машин по уборке и обработке льна, не хватает гусеничных тракторов, мало оборудования для животноводческих ферм.

**С ЛОВО** предоставляется секретарю парткома Нижемского леспрохоза И. Н. Смирнову.

— Нижемские лесозаготовители, — говорит он, — из года в год совершенствуют технологию производства, повышают производительность труда. В прошлом году, например, сверхплановой продукции предприятием выработано на 163 тысячи рублей. Коллектив леспрохоза одним из первых внедрил в производство челночный метод трелевки леса, разработку лесосек узкими лентами с сохранением подроста.

Среди рабочих широко распространилось соревнование за звание ударника коммунистического труда. В нем участвует свыше 1370 человек, или более 60 процентов всех работающих. Свыше 620 человек это звание уже получили. Впереди соревнующихся идут коммунисты.

Однако у нас много еще и недостатков. До сего времени

не изжиты нарушения трудовой и производственной дисциплины, есть случаи брака, что ни в какой мере недопустимо. Велики производственные расходы.

В январе во всех цехах, бригадах, сменах леспрохоза прошли собрания рабочих. На них рабочие подвели итоги работы в 1964 году и приняли обязательства на 1965 год. В них главными пунктами записано — досрочно выполнить годовой план, снизить себестоимость продукции, выработать сверх семилетнего плана лесоматериалов не менее, чем на 1200 тысяч рублей.

Но для успешного выполнения этих обязательств нам нужна помощь и поддержка. Леспрохоз переходит на машинную вывозку леса, а парк машин не обновлялся с 1958 года. Новому составу райкома необходимо решить также вопрос использования отходов лесопиления и лесоразработки. Этот вопрос мы ставили в совнархозе неоднократно, но пока положительного, ничего нет. А тем временем свыше 100 тысяч кубометров древесных отходов ежегодно сгорают на кострах. Все это можно бы пустить в дело.

Назрела необходимость строить в Пижме здание школы. Существующая ни в какой мере не удовлетворяет наших нужд, занятия в ней приходится проводить в три смены, здание становится аварийным.

**ДИРЕКТОР** Тоншаевского льнозавода Г. А. Петров свое выступление посвятил вопросам льноводства в Тоншаевском районе.

— За последние годы, — говорит Г. А. Петров, — планирование сверху привело к тому, что площади льна сократились наполовину, отчего страдали колхозы материально. А ведь лен здесь издавна считался самой доходной культурой.

Теперь есть возможность исправить эту ошибку. Но с расширением посевов льна надо решать вопрос и с механизацией его возделывания. Пока это решается тоже неудовлетворительно. Ни один колхоз не имеет современных льноуборочных и обрабатывающих машин.

Далее тов. Петров обратил серьезное внимание делегатов конференции на то, что с 1961 года решается вопрос о строительстве льнозавода в Тоншаеве, но из-за всевозможных рогаток и волокиты на пути решения этого вопроса дело не движется с мертвой точки.

В последнее время, казалось, все уже утрясли, но тут воспротивился главный врач Шахунской санэпидстанции, и снова все затормозилось.

**НА ТРИБУНЕ** — начальник производственного управления М. Н. Михалицын. Он говорит, что главной задачей колхозов является сейчас подготовка к весенне-

му севу. В повышении урожайности большое значение имеют качество и чистота семян. У нас пока очищено семян всего 75 процентов. Лишь колхозы «Коммунар», «Путь Ленина» и некоторые другие имеют чистые семена.

Другим важным условием в повышении урожайности являются удобрения. Но и в этом вопросе много недостатков. В районе проходит месячник по заготовке местных удобрений. Казалось бы, колхозы должны были направить все усилия на этот участок работы. Однако должной активности пока не видно. Навоза и торфа заготовлено пока всего 15 тысяч тонн, золы — лишь 25 тонн. Особенно плохо идет накопление удобрений в сельхозартелях «Болос», «Организатор», «Бодотинги» и некоторых других.

Следует больше уделить внимания комплексной механизации возделывания зерновых, картофеля и льна. В этом деле надо брать пример с механизаторов колхоза «Коммунар».

Серьезное внимание надо обратить на механизацию в животноводстве. Подчас уже смонтированные механизмы на фермах простаивают из-за невнимания к этому важному вопросу руководителей колхозов.

**ПОТРЕБИТЕЛЬСКАЯ** кооперация в нашей стране является одной из форм вовлечения широких масс трудящихся в коммунистическое строительство, школой общественного самоуправления. Она вносит значительный вклад в укрепление и расширение экономических связей между городом и деревней.

И работники торговли Тоншаевского района прилагают много сил и умения, чтобы выполнить возложенные на них задачи. План товарооборота выполнен на 100,5 процента, общественного питания — на 102 процента. За год населению продано товаров на 141 тысячу рублей больше, чем в 1963 году. Нередовиками в выполнении плана являются коллективы Нижемского, Охтарского и Ошминского сельпо.

Однако в торгующих организациях много еще и недостатков. По-прежнему не сходят с повестки дня вопросы культуры, нарушения принципов торговли.

Случается это потому, что за последнее время партийные организации неоправданно ослабили внимание к подбору продавцов. На эту работу нередко попадают случайные люди. Когда же руководители торгующих организаций обращаются в правление или партийную организацию за помощью в выделении лучших людей для работы в магазинах, им отказывают. А ведь продавец, заведующий магазином — основная фигура в торговле, от их умения, честного отношения к выполнению своего долга зависит и обеспечение тружеников села всеми необходимыми товарами. Всем этим вопросам посвятил свое выступление нам

конференции председатель райпотребсоюза А. И. Кислицын.

Он поставил также ряд вопросов, требующих разрешения в областных организациях.

**ПРЕДСЕДАТЕЛЬ** исполкома райсовета Л. А. Вихарев, рассказав о том, какую большую работу проделали местные Советы депутатов трудящихся по расширению и ремонту школьных зданий, улучшению культурного обслуживания населения, особое внимание делегатов обратил на те вопросы, которые необходимо решить в этом году.

В ряде школ, особенно в Пустошкинской и Майской, низка успеваемость учащихся. В районе 6 школ занимаются в две смены, а строительство новых зданий по существу не решается.

Многое предстоит сделать в строительстве жилья. Но в районе нет строительной организации. Существующий прорабский участок не имеет никакой техники. Мало рабочей силы. Много внимания следует уделить дорожному строительству.

Все эти вопросы сельские и поселковые Советы, несомненно, решат. Но им нужна помощь партийного актива.

**ВЫСТУПАЕТ** бригадир тракторной бригады колхоза имени Тимирязева В. К. Гребнев.

— Труженики нашего колхоза, — говорит Г. Гребнев, — в истекшем году поработали неплохо. Колхоз выполнил планы продажи государству картофеля и шерсти, намного больше произведено молока и мяса. В колхозе выросли новые маяки производства. Доярки А. И. Юдинцева и В. П. Березина получили по 1800 килограммов молока от коровы, овцеводка О. М. Вершинина от каждой овцы получила по 2 килограмма шерсти и по 2 ягненка.

Высокие рубежи наметили колхозники и на 1965 год. Но чтобы осуществить их, надо, чтобы обслуживающие колхозы организации работали лучше. Часто подводит нас «Сельхозтехника». Кроме того, что она не выполняет договорных обязательств по вывозке торфа, там иногда с большим браком ремонтируют тракторы.

Не удовлетворяет наших колхозников и отношение руководителей Тоншаевского сельпо. Еще в прошлом году было принято решение о строительстве в нашем колхозе магазина. Мы завезли строительные материалы, подготовили площадку, но теперь стройматериалы расходуются на другие цели, а о магазине не ведут и разговоров.

**С ЛОВО** предоставляется директору Нижемского торфопредприятия Г. Н. Скрипину. Он говорит, что предприятие, наряду с производственными заданиями, будет выполнять заказы колхозов по заготовке комбинированных удобрений. Поэтому вопросы подъема урожайности нам

придется решать совместно с тружениками колхозов.

Однако у нас много еще и своих забот. Население Пижмы растет. Но благоустройством поселка пока занимаемся плохо. На 10 тысяч жителей всего два небольших клуба и те ветхие. Серьезнее надо заниматься благоустройством улиц, дорог. Эти работы недостаточно координируются на месте между предприятиями.

В поселке плохо обстоит дело с атеистической пропагандой. Всякого рода религиозные секты втягивают в свои пути новых людей, а партийные организации пока не противопоставили им наступательной воспитательной и культурно-массовой работы, не ведут разъяснительную работу с верующими.

**ВОПРОСАМ** улучшения организационной работы партийных организаций посвятил свое выступление секретарь парторганизации колхоза «Заря» Г. А. Ниселев.

— Наша парторганизация небольшая, — говорит оратор. — Однако и эта немногочисленная группа за последнее время оказывает заметное влияние на весь ход колхозного производства. Добились мы этого тем, что из 25 членов партии 20 работают в животноводстве и полеводстве, непосредственным трудом участвуют в производстве продуктов и являются запевалами всех хороших начинаний. Коммунисты М. М. Вавилов, Д. И. Шиммаков, Е. А. Шиммаков, В. П. Поляков, Т. Н. Кислицына и многие другие служат образцовым примером на работе и в личной жизни.

Однако новому составу райкома следует больше уделять внимания организаторской работе парторганизаций. У нас мало учат пропагандистов, недостаточно методической литературы и пособий для агитаторов, политкружков. Эти вопросы надо решать оперативнее, ибо выполнение тех больших задач, которые стоят перед сельскими тружениками района, во многом зависит от деятельности первичных парторганизаций.

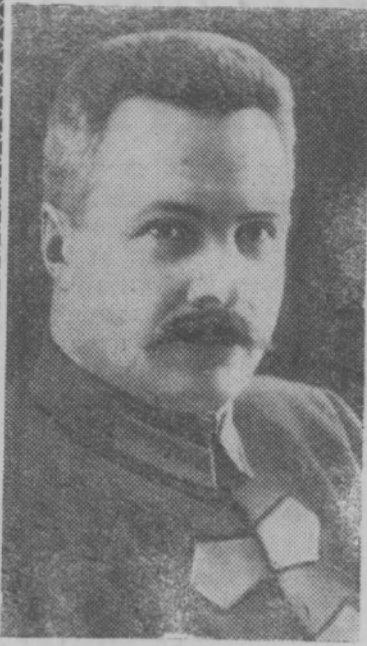
В прениях выступил также делегат Буреполомской партийной организации А. Д. Морозов.

Первый секретарь Шахунского райкома КПСС И. П. Матушин от имени Шахунской районной партийной организации приветствовал делегатов Тоншаевского партконференции и выразил уверенность, что в социалистическом соревновании с шахунскими хлеборобами Тоншаевская районная партийная организация выйдет в число передовых районов области.

В работе конференции принял участие кандидат в члены бюро Горьковского обкома КПСС, председатель областного Совета профсоюзов В. Ф. Богатинов.

**ЗНАМЯ ТРУДА**

3 стр. 2 февраля 1965 г.



# РЕВОЛЮЦИОНЕР-ЛЕНИНЕЦ, ПОЛКОВОДЕЦ

## К 80-летию со дня рождения М. В. ФРУНЗЕ

М. В. Фрунзе черезвычайно много сделал для развития Советских Вооруженных Сил. Он лично участвовал в разработке военных реформ, которые под его руководством тогда же начали успешно проводиться.

и первый в истории России Совет уполномоченных (рабочих депутатов), создает боевые дружины, обучает их искусству вооруженной борьбы... «Трифоныч», «Арсений», «Василенко», «Михайлов» — партийные клички, под которыми Фрунзе отважно боролся с царским самодержавием. Оно отвечало ему лютой ненавистью. Мужественный революционер семь лет провел в каторжных тюрьмах, дважды приговаривался к смертной казни. Почти два с половиной месяца сидел в камере смертников. В 1914 году его отправили на «вечное поселение» в Сибирь. Оттуда он совершает побег.

Ничто — ни каторжные работы, ни начавшийся туберкулез — не могло сломить у Фрунзе неукротимой воли к действию. Всякий раз, выходя на свободу, он с головой уходил в революционную борьбу.

В годы империалистической войны на фронте он ведет работу среди солдат, создает подпольную большевистскую организацию. Сразу после февральской революции возглавляет народную милицию Минска, организует красногвардейские отряды, работает среди крестьянства, руководит подавлением корниловского контрреволюционного мятежа на территории Белоруссии. В Шуе и Иваново-Вознесенске отдает все силы подготовке революции. Участвует

в баррикадных боях за власть Советов в Москве...

После победы Великого Октября дел у М. В. Фрунзе не убавилось. Партия посылает его на очень трудные участки работы. Как верный рыцарь революции Фрунзе с честью справлялся со всеми заданиями партии. Был председателем Иваново-Вознесенского губернского исполкома и одновременно — председателем губкома партии. Затем — военным комиссаром Ярославского округа. Как делегат V съезда Советов он участвовал в подавлении восстания левых эсеров в Москве...

В. И. Ленин, Центральный Комитет партии высоко ценили организаторский талант М. В. Фрунзе, его гибкий ум и великую преданность делу революции. В годы гражданской войны и иностранной интервенции партия направляла М. В. Фрунзе туда, где над молодой республикой Советов нависала самая грозная опасность. Он командовал армией, Восточным, Туркестанским и Южным фронтами.

Как полководец Фрунзе не знал поражений. С его именем связаны блестящие победы Красной Армии в боях против Колчака, в ликвидации

Бухарского эмирата, белогвардейских и басмаческих банд в Туркестане, в разгроме врангелевских белогвардейцев. Штурм Перекопа, победу над Врангелем В. И. Ленин назвал одной «из самых блестящих страниц в истории Красной Армии». М. В. Фрунзе тогда был награжден почетным революционным оружием — шашкой с надписью «Народному герою».

Многие военные операции, проведенные М. В. Фрунзе, служат для советских командных кадров образцом творческого военного искусства. И боевой опыт командования фронтами, и опыт руководства вооруженными силами Украины и Крыма после войны М. В. Фрунзе использует для глубокой разработки основ советской военной науки. Он беседует с В. И. Лениным. Владимир Ильич дает ему личные советы по вопросам военного строительства. Выдающиеся научные труды М. В. Фрунзе — ценнейший вклад в сокровищницу советской военной мысли.

Работая последние годы своей жизни председателем Реввоенсовета и наркомом по военным и морским делам,

Сподвижники Михаила Васильевича подчеркивают, что он был разносторонне образованным, культурным человеком. Одна из ярких черт его характера, говорят они, — необыкновенная требовательность к себе, целеустремленность. Он считал, что для строительства коммунизма нужно много знать. И он умел учиться всегда и везде, в какой бы трудной обстановке ни находился.

Даже ожидая казни от царских палачей, он занимался английским языком. Товарищи удивлялись, говорили: «Ведь, может быть, тебя завтра повесят». А он бодро отвечал: «Так это завтра, а сегодня я жив. А если жив, то должен заниматься».

Человек негнбимой воли, до предела скромный в личной жизни, М. В. Фрунзе весь был своего горячего сердца, все силы и мужество отдал служению революции, укреплению первого в мире государства рабочих и крестьян, борьбе за счастье и процветание своего народа. Его жизнь и деятельность — великий пример для каждого советского человека.

Полковник Е. ЦВЕТАЕВ.

Он был удивительно одаренным и волевым человеком. Бесстрашный революционер, выдающийся деятель ленинской партии и Советского государства, народный герой и полководец, Михаил Васильевич Фрунзе прожил всего 40 лет. Но сделал для нашей Родины и народа столько, что имя его будет жить в веках.

...Окунуться с головой в действительность, слиться с самым передовым классом современного общества — с рабочим классом, жить его мыслями и надеждами, его борьбой и в корне переделать все — такова цель моей жизни. Так писал Михаил Васильевич брату в 1904 году, когда было ему всего девятнадцать лет. И цели, поставленной перед собой в юности, он был верен до конца.

В том же 1904 году, будучи уже начитанным марксистом, Фрунзе вступает в большевистскую партию. В бурные годы первой русской революции 1905—1907 гг. он руководит классовыми битвами иваново-вознесенских и шуйских текстильщиков; пламенно пропагандирует среди них ленинские идеи, организует стачки

## ОБЕД В ЛЕСУ

Цену горячему обеду в лесу знает только тот, кто там работает или часто бывает. Когда усыпанные снегом, мохнатые ели потрескивают от мороза, а лес притих в глухой зимней немоте, ощутить аппетитный запах вкусного борща и поджаренных котлет бывает очень приятно.

В лесосеке Пижемского лесопункта стоит передвижной котлопункт, оборудованный в вагончике на полозьях. Новар котлопункта Полина Михайловна Мамаева готовит вкусные и сытные блюда для лесорубов.

Хорошо пообедать после нескольких часов, проведенных на морозе. Более тридцати лесорубов получают горячий обед в лесу, и все они выражают повару сердечную признательность за вкусную пищу и культурное обслуживание.

М. ЗАМАШНИН.

Далекие тридцатые годы. В Белолугах организовывался колхоз.

На деревенских сходах до хрипоты спорили о выгодности коллективного хозяйства. Бедняки сразу приняли сторону колхозов. Середняки колебались. Тимофей Иванович Квашнин — середняк — твердо заявил:

— Пишите меня. С женой и детьми. Миром жить легче.

К такому выводу привела его сама жизнь. Вернулся Квашнин с первой мировой войны инвалидом второй группы, с осколками в животе, щеке и ноге. Три года истекло кровью, но выздоровел. Крепкий организм победил.

Во время болезни всякие мысли лезли в голову. Настойчивее других терзала одна: как жить? Как воспитать детей?

В часы страданий и душевных волнений верным другом была жена —

## КОЛХОЗНЫЙ ВЕТЕРАН

Анна Филипповна. Ее неусыпные заботы, бодрость духа были лучше всяких лекарств. Квашнин встал на ноги и постепенно набирал силу.

К моменту вступления в артель ему было 42 года. Он чувствовал себя хорошо. Дома сказал жене:

— Будем привыкать,

### РАЗВЕ ЭТО СВЕТ?

Известно: электричество, как музыка, приносит людям радость, повышает настроение, а нам наоборот — одно расстройство.

Как настанет долгий вечер, мы хоть в кошки-мышки играй: вот какой плохой дают свет.

М. СМЕРНОВ,  
житель г. Шахунья,  
ул Герцена, 3.

мать, к коллективной жизни. В колхоз записался. Как ты?

— Куда иголка, туда и нитка отец...

С тех пор семья Квашнинных прилежно трудилась на общественных полях. Тимофей Иванович пахал и сеял, косил и жал, — всюду работал прилежно, куда бы его ни назначали. А жена выполняла более легкую работу, как и остальные женщины — полола,

### ПИСЬМА В РЕДАКЦИЮ

сгребала сено, теребила и обрабатывала лен.

Шли годы. Росли дети. Сейчас они обзавелись собственными семьями. Старики остались одни.

Тимофею Ивановичу сейчас 75 лет. Но он продолжает трудиться, возит молоко с фермы.

56 лет живут совместно супруги. Живут дружно. Иначе и не может быть. Длинная жизнь их и состарила и сплотила.

А. АНДРЕЕВ.

## МАШИНА ПРОХОДИТ МИМО...

Зимние вечерние сумерки рано окутывают землю. Мороз забирается под пальто, от холода трещат деревья. Мы стоим, притопывая ногами, и, увидев машину, «голосуем». Но шофер, видимо, спешит: машина пронесется мимо нас. Время

идет. Нам еще долго приходится стоять на морозе, и только часа через два на какой-нибудь «попутной» добираться домой.

Так бывает всегда, когда мы приезжаем на станцию Шахунья или Зубанья для разгрузки вагонов, прибывших в адрес совхоза «Комсомолец». Утром, чтобы уехать на станцию, нам дают машину, а вечером за нами не приезжают.

Директору совхоза тов. Ухову следует обратить на это внимание. Надо сделать так, чтобы нас не только привозили на станцию, но и увозили домой.

И. КОЖИН,  
член рабочкома.

### ИЗ ЗАЛА СУДА

## ХУЛИГАН ПОЛУЧИЛ ПО ЗАСЛУГАМ

Рабочий Шахунского ДОЗа В. И. Зайцев уже имел четыре судимости, которые в общей сложности составили 6 лет лишения свободы. Но выводов из этого он не сделал: продолжал плохо вести себя в быту, пьянствовал, учинял скандалы. Не раз жена с четырехлетним сыном после побоев искала ночью пристанища у соседей.

Чтобы оправдать свое

поведение, Зайцев упрекает, оскорбляет, унижает жену в присутствии сына.

Недавно народный суд рассмотрел уголовное дело по обвинению Зайцева в хулиганстве и приговорил его к четырем годам лишения свободы с отбытием наказания в местах со строгим режимом. Одновременно народный суд лишил Зайцева воинского звания — лейтенант.

Есть здесь и косвенные участники — молчаливые наблюдатели. Понимают ли в Шахунском ДОЗе хозяйственные и профсоюзные руководители, что они по сути дела — соучастники в преступлениях, совершенных Зайцевым. Разве не на совести равнодушных, безучастных людей лежит горе и страдание жены и сына?

Б. МАКЕРОВ,  
помощник прокурора.

Редактор  
М. Я. МАТВЕЕВ.