

ИНФОРМАЦИОННОЕ СООБЩЕНИЕ

о XIX Тоншаевской районной партийной конференции

28 января 1965 года состоялась XIX Тоншаевская районная партийная конференция.

...10 часов утра. Делегаты занимают свои места. Председатель оргбюро ОК КПСС по Тоншаевскому району тов. Н. П. Воробьев объявляет партийную конференцию открытой.

Избираются президиум конференции, мандатная комиссия, секретариат, редакционная комиссия.

Утверждается порядок дня:

1. Итоги XVIII областной партийной конференции и задачи районной партийной организации.

2. Выборы РК КПСС.

3. Выборы ревизионной комиссии.

Доклад по первому вопросу сделал председатель оргбюро обкома КПСС по Тоншаевскому району тов. Н. П. Воробьев.

В прениях выступило 12 человек.

По обсужденному вопросу конференция приняла резолюцию.

Затем состоялись выборы РК КПСС и ревизионной комиссии.

XIX районная партийная конференция объявляется закрытой. Делегаты стоя исполняют партийный гимн «Интернационал».

Состав Тоншаевского РК КПСС Члены РК КПСС

Алексеев А. А.	Михайлин И. П.
Березин Ф. И.	Морозов А. Д.
Вихарев Л. А.	Окунев А. Н.
Воробьев Н. П.	Овчинников Н. И.
Втюрин П. В.	Пестов В. С.
Втюрин П. Т.	Петров Г. А.
Глухов В. К.	Питилимов Г. П.
Груздев В. Н.	Поздяев П. И.
Зубов В. И.	Поплаухин В. П.
Зиновьев М. И.	Сластников И. Л.
Ермаков В. Н.	Смирнов И. Н.
Наргапольцев В. Ф.	Таланов Н. С.
Нислицын А. И.	Томаров П. А.
Нрашенинников В. А.	Хлестанов П. И.
Кропоткин И. Н.	Хомяков Н. В.
Лазарцев-М. А.	Хлынова Е. А.
Ложкин В. С.	Целищев Н. П.
Ложкин П. Г.	Шалагинов В. М.
Мальцев А. В.	Шишмаков Г. Н.
Микишев М. С.	Юдинцева А. Н.
Михалицын М. Н.	

Кандидаты в члены РК КПСС

Барышев В. А.	Мезенцев В. А.
Бусыгим Н. П.	Репин К. С.
Мордвин А. П.	Хомяков Н. А.
Гребнев В. К.	Шалагинов Н. М.
Зайцев Н. С.	

СОСТАВ РЕВИЗИОННОЙ КОМИССИИ

Борисова З. Т.	Кованев П. В.
Дербенева Е. Л.	Лугинин Н. Я.
Зубова Н. И.	

ПЛЕНУМ ТОНШАЕВСКОГО РК КПСС

Состоялся первый пленум Тоншаевского райкома КПСС, обратного XXI районной партийной конференцией.

Пленум разрешил организационные вопросы.

Первым секретарем и членом бюро РК КПСС избран тов. Н. П. Воробьев.

Вторым секретарем и членом бюро РК КПСС избран тов. П. И. Хлестанов.

Секретарем и членом бюро РК КПСС избран тов. В. С. Пестов.

Членами бюро РК КПСС избраны также тт. В. И. Зубов, В. М. Шалагинов, И. Н. Смирнов, Л. А. Вихарев, И. П. Михайлин, М. Н. Михалицын.

Пленум утвердил заведующих отделами райкома КПСС: организационным—тов. Н. С. Таланова, пропаганды и агитации—тов. А. В. Мальцева.

Пленум утвердил комитет партийно-государственного контроля: председателем комитета утвержден тов. И. П. Михайлин, заместителем председателя—тов. П. И. Хлестанов, членами комитета—тт. П. И. Поздяев, Л. А. Ягненнов, Б. И. Нрашенинников, П. В. Кованев, П. И. Герасимов.

Председателем ревизионной комиссии избран тов. П. В. Кованев.



Орган Шахунского и Тоншаевского райкомов КПСС, Шахунского и Тоншаевского районных Советов депутатов трудящихся

Год издания 34-й
№ 17 (5482)

Суббота, 30 января 1965 года

Цена 2 коп

В ПЕРИОД МЕСЯЧНИКА С 10 ПО 25 ЯНВАРЯ КОЛХОЗЫ ШАХУНСКОГО РАЙОНА ВЫВЕЗЛИ НАВОЗА И ТОРФА 24.379 ТОНН, ЗАГОТОВИЛИ ЗОЛЫ 794 ТОННЫ.

КОЛХОЗЫ ТОНШАЕВСКОГО РАЙОНА ЗА ЭТО ЖЕ ВРЕМЯ ВЫВЕЗЛИ НАВОЗА И ТОРФА 21.402 ТОННЫ, ЗОЛЫ — 32 ТОННЫ.

ВОТ КАК ИДЕТ ЗАГОТОВКА И ВЫВОЗКА УДОБРЕНИЙ

1 графа—вывезено навоза и торфа, 2 графа—заготовлено золы (в тоннах)

ШАХУНСКИЙ РАЙОН

«Ленинский путь»	350	2
«Свобода»	500	12
«Луч»	150	1
Имени Литвинова	1805	6
«Дружба»	750	3
«Рассвет»	400	2
«Нива»	160	10
«Искра»	80	10
«Новая жизнь»	1305	40
Имени М. Горького	55	—
«Память Чапаева»	800	—
«Авангард»	400	60
«Заря коммунизма»	250	20
«Россия»	300	8
Имени Фрунзе	635	1
«Советский путь»	300	3
«Искра коммунизма»	425	1
«Трудовик»	3300	4
«Ударник»	3200	2
«Советская Россия»	900	90
«Красный Октябрь»	600	3
«Заветы Ильича»	600	15
«Победа»	60	4
«Новый путь»	4000	220
«Земледелец»	300	100
«Всходы Ильича»	864	150
«Родина»	1000	2
Имени 1-е Мая	220	15
«Мичуринец»	150	—
Совхоз «Комсомолец»	520	10

ТОНШАЕВСКИЙ РАЙОН

«Память Ленина»	3230	3
«Коммунар»	700	5
«Нива»	912	1,2
«Путь Ленина»	800	5
Имени Свердлова	2750	—
Имени Ленина	6050	1
«Гигант»	1800	—
Имени Тимирязева	1000	0,5
«Путь к коммунизму»	150	0,6
«Малокаменский»	1500	5
Имени Кирова	575	7
«Прогресс»	100	—
«Кодочиги»	90	—
«Новый мир»	250	—
«Ир-Жара»	400	3
«Заря»	110	—
«Ошминский»	235	0,3
«Герой труда»	500	—
«Красное знамя»	250	—
«Колос»	—	—
«Организатор»	—	—

ПОЛЯ ЖДУТ УДОБРЕНИЙ

Судя по итогам двух минувших недель месячника, заготовка и вывозка органических удобрений в колхозах обоих районов идет вроде бы удовлетворительно. Однако нельзя мириться с такими фактами, когда в одних хозяйствах успешно справляются с заданиями, а в других—сидят и выжидают более теплой поры.

Возьмем колхозы Шахунского района «Новая жизнь» и «Трудовик». Оба перевыполнили плановые наметки по вывозке торфа и навоза. Только «Трудовик» из 4000 тонн за 15 дней вывез 3300. Еще лучших результатов за это время достигли хлеборобы сельхозартели «Новый путь». Они заложили 4000 тонн компостов и завезли из поселка Сява 220 тонн древесной золы.

Слабо занимались удобрениями колхозы «Луч», «Нива», «Искра», имени М. Горького, «Искра коммунизма», «Победа». Они вывезли на поля с 10 по 15 января всего по 50—150 тонн органических удобрений, а заготовку золы почти совсем не производили.

Аналогичная картина и в колхозах Тоншаевского района. Если сельхозартели «Память Ленина», имени Свердлова вывезли и уложили в компосты по 2700—3000 тонн навоза и торфа, колхоз имени Ленина—6050 тонн, то в таких хозяйствах, как «Кодочиги», «Путь к коммунизму», не густо унавозили поля. В первом вывезено 90 тонн, а во втором—150.

Что касается сбора золы, то этому вопросу в Тоншаевском районе вообще не придают большого значения.

Зима—самое подходящее время для накопления навоза, вывозки торфа и заготовки золы. Дело чести агрономов, правлений колхозов и партийных организаций—усилить заготовку и вывозку удобрений. Надо помнить народную поговорку: «Если на полосу свезешь, то и с полосы увезешь».

КАДРЫ ДЛЯ СЕЛА

При Шахунском отделении «Сельхозтехника» третий месяц функционируют курсы подготовки трактористов 3-го класса. Учится на них 25 человек. Последние прошли половину программы занятий.

С 3 февраля здесь 40

сельских механизаторов начнут заниматься на 3-месячных курсах повышения квалификации бригадиров тракторных бригад и мастеров-наладчиков по техническому обслуживанию машинно-тракторного парка.

Е. ПЕТРОВ.



Старательно работает на Момзинской ферме колхоза «Новый путь» доярка Таисия Толчина. В прошлом году она доила от каждой коровы более 1500 литров молока. Нынче обязуется превзойти достигнутые показатели.

Таисия Толчина настойчиво борется за высокое звание ударника коммунистического труда.

НА СНИМКЕ: доярка Таисия Толчина.

Фото И. Сенатова.

Каковыми указаниями не поднимешь роль партийной организации, авторитет члена партии, если мы сами, рядовые коммунисты, не станем подлинными бойцами партии за соблюдение ленинских норм партийной жизни.

Большую роль в воспитании коммунистов должны играть партийные собрания, заседания парткома, бюро. От активности членов партии зависит правильное решение вопроса. И многие наши коммунисты именно так и поступают, активно участвуют в жизни партийной организации.

Возьмем, к примеру, шоферов В. Веселова и А. Матышева. Многие помнят, с какой энергией, принципиальностью они ставят на партийных собраниях вопросы бесперебойной работы автотранспорта, снабжения запасными частями, укрепления трудовой дисциплины. И, как правило, всегда добиваются своего. От этого только укрепляется их авторитет, как коммунистов, партийной организации в целом. Да и польза всему коллективу. И таких у нас, конечно, большинство. По-партийному, принципиально решают все вопросы начальник Механизированного лесопункта Х. Сафин, бригадир-механик Д. Комиссаров и другие.

Однако в нашей семье коммунистов есть и такие, которые приходят на партийное собрание отсидеться. Иногда такие люди видят, что вопрос решается, по их мнению, неправильно, но молчат. А потом начинают возмущаться: «вот-де, как нехорошо поступают, не слушают нас». А слушать-то было некого. К таким коммунистам и мож-

ИЗ ПОСЛЕДНЕЙ

ПОЧТЫ

ПОРА БИТЬ ТРЕВОГУ

Правда, немногие, но некоторые все-таки помнят, что выходила когда-то стенгазета в сельхозартеле «Россия» и называлась она «За урожай». Колхозники тогда с нетерпением ждали выхода каждого номера.

Однако, когда редактором избрали П. П. Смирнова, а секретарем партийной организации колхоза П. Г. Хорошавина, стенная газета больше в свет не появлялась. А времени с тех пор прошло немного — немало — год.

И надо бить тревогу во все колокола: труженики села хотят видеть на страницах своего органа фамилии передовиков соревнования, а также знать, как идет зимовка скота и подготовка к весне. Стенгазета в колхозе «Россия» должна воскреснуть и заговорить в полный голос.

А. ЦВЕТКОВ.

ЗНАМЯ ТРУДА

2 стр. 30 января 1965 г.

но отнести слесаря Ф. Теплева. К числу молчаливых примкнули дежурные по станции УЖД А. Воробьев и М. Оботнина, нормировщик К. Виноградова. А разве им не о чем сказать на собрании или они не имеют собственного мнения?

Если каждый из нас, видя неполадки, несправедливость, только поругивал бы их «проще», ворчал, а чуть дошло до дела, отходил бы в сторону, наше общее дело от этого только проигрывало.

Это еще раз подтверждает, что вся деятельность партийной организации зависит только от нас самих, от активности каждого ее члена.

Нашим выборным органам даны большие права, но этими правами нужно пользоваться осторожно, вдумчиво подходить к обсуждаемому вопросу.

К сожалению, и тут случаются иногда казусы. Не так давно на заседании парткома обсуждался вопрос о состоянии техники безопасности на Железнодорожном лесопункте. Начальнику лесопункта М. И. Спринцину за нарушение рабочими техники безопасности объявили строгий выговор с занесением в личное дело. При этом секретаря парткома т. Ванаева ничуть не смутило, что из 10 членов парткома голосовали за наказание только 4.

Начальник лесопункта повинен, конечно, в нарушениях техники безопасности. Но не только он. Члены парткома хотели в этом разобраться более подробно, привлечь к ответственности и непосредственных нарушителей, но этой возможности им не дали. Больше того, этот случай не стал предметом серьезного разговора на партийном собрании.

Бывший горком партии отменил это неправильное решение. Но авторитет парткома от этого, конечно, пострадал. И только потому, что некоторые члены парткома проявили слабость, не настояли на более серьезном обсуждении вопроса о наказании.

Н. АНТИПОВ, член КПСС, токарь Шахунского лесопромхоза.

ДЕЛОВОЙ РАЗГОВОР

22 января в клубе нашего колхоза «Красный Октябрь» состоялось собрание членов-пайщиков Больше-Шировского сельпо. О работе кооператоров в минувшем году доложил главный бухгалтер Н. Л. Платов.

Годовой план товарооборота сельпо выполнено на 106 процентов, а за третий квартал ему было вручено переходящее Красное знамя и денежная премия. Также значительно перевыполнен и план заготовок. Например, картофеля закуплено 200 тонн вместо 71 тонны по плану, яиц соответственно — 51 и 42 тысячи штук, шерсти — 537 и 410 килограммов.

На 2000 рублей перевыполнен и план накопленный, а сверхплановая экономия издержек составила 1000 рублей. На 1072 рубля сверх плана уменьшились издержки по столовым.

В минувшем году руководители сельпо организовали продажу товаров в кредит. Население этим видом торговли воспользовалось и купило мебели, швейных машин,

радиоприемников, велосипедов, мотоциклов на сумму 46100 рублей. А два магазина в селе Б.-Широкое и М.-Полдневой были переоборудова-

КАК ВАС ОБСЛУЖИВАЮТ?

ны с тем, чтобы покупатели могли иметь широкий доступ к товарам.

На территории нашего колхоза работают два магазина. В первом из них продавцом А. И. Воробьева. За IV квартал она выполнила план на 160 процентов, в то время, как бывший продавец второго магазина З. Г. Краснова в течение всего года его ни разу не выполнила. Это говорит о том, что за прилавком надо ставить таких людей, которые душой болеют за порученное дело.

В своих выступлениях члены-пайщики П. М. Меньков, М. Н. Ветюгов критиковали работников сельпо за то, что они не всегда прислушиваются к запросам покупателей и зачастую в торговые точки завозят неходовой

и ненужный товар, который подолгу залеживается на полках.

Продавец А. И. Воробьева упрекала правленцев и, в частности, председателя сельпо А. П. Смирнова за то, что они плохо выполняют заявки продавцов на те товары, которые у населения пользуются большим спросом, а также мало отпускают макаронных и мучных изделий.

Сельпо все еще с перебоями обеспечивает магазины предметами первой необходимости: гвоздями, печными и дверными приборами, оконным стеклом, веревками, лампочками, не возит уцененные товары на фермы для продажи животноводам. Надо также организовать выезды в колхозы и помочь труженикам села в ремонте обуви и одежды. Об этом говорил председатель колхоза «Красный Октябрь» П. Ф. Зиновьев.

С учетом всех замечаний члены-пайщики подошли критически к оценке работы сельпо и признали ее удовлетворительной, а работу магазина № 5 — хорошей.

Н. СМIREНИИ.

ПО СЛЕДАМ

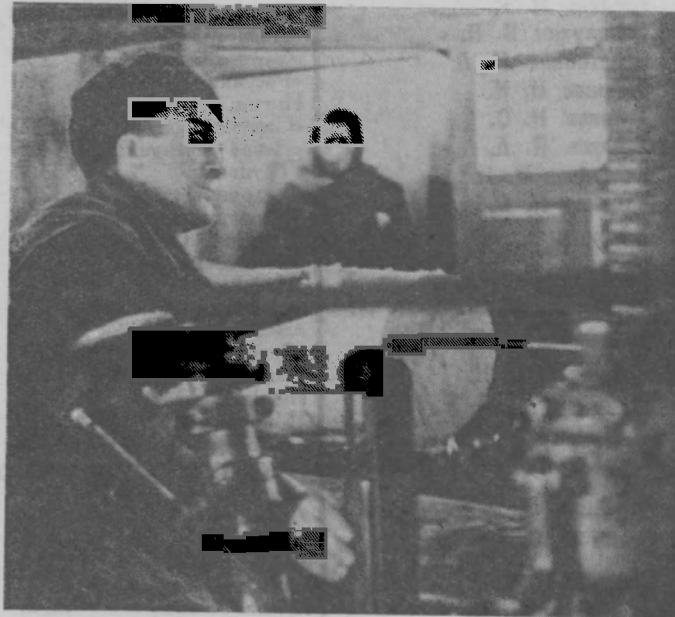
НАШИХ ВЫСТУПЛЕНИЙ

«С новым годом, т. Кислицына»

Под таким заголовком 13 января в нашей газете была опубликована сатирическая заметка о том, что подписчики на газеты и журналы по вине начальника Крутобережского почтового отделения тов. Кислицыной до 8 января не получали почтовую корреспонденцию.

Как сообщил начальник узла связи тов. Барinov, факты подтвердились. За несвоевременное исполнение своевременной отправки и получения почтовой корреспонденции Кислицыной объявлен выговор.

Сейчас договор с колхозом «Организатор» на перевозку почтовой корреспонденции заключен, и она регулярно доставляется адресатам.



Пижемский леспромхоз. В первом лесопильном цехе хорошо работает рамщик Степан Афиногенович Махнев. Сменные задания он выполняет на 110 процентов.

НА СНИМКЕ: рамщик С. А. Махнев.

Фото В. Душина.

Лад да со- гласье — в

любом деле счастье, — так говорят в народе. Строго придерживаются этого правила доярки Золотовской фермы колхоза «Россия», которые живут по принципу — все за одного, один — за всех. Они отчетливо понимают, что даже маленькая дружба лучше большой ссоры, и только поэтому у них никогда не заходит слово за слово. И коровы на своих хозяек не в обиде.

Взять, к примеру, Клавдию Павловну Иванову. Она в минувшем году от каждой коровы надоила по 1754 килограмма молока, и в соревновании колхозных

ХОЗЯЙКИ ФЕРМЫ

доярок первое место уступила лишь Антонине Степановне Червоткиной с Шуленерской МТФ.

Или Клавдия Филипповна

попечении по 45 коров и все животные выглядят бодрыми.

Правда, нелегко приходится дояркам. Доят ко-

ИДЕТ ЗИМОВКА СКОТА

повна Лопатина. Эта труженица — ровесница Великого Октября. Несмотря на то, что у пожилой женщины на руках тоже четверо детей, она из года в год получает неплохие надои.

Прилежно относятся к своим обязанностям и Антонина Александровна Лопатина, и Зинаида Ивановна Ежова. На их

ров они вручную. Автопоилки не установлены, подвесной дороги нет. А корма? Ведь солому доярки дают нерезаную, незапаренную. И правление колхоза на это смотрит сквозь пальцы.

У женщин есть ряд законных претензий и к бригадиру В. Ф. Лопатину. Во-первых, надо наладить свет на площадке,

куда свозятся корма, и немедленно поднять опустившуюся дверь в проходе. И что-то надо делать с навозной жижей, которой сейчас скопилось столько, что выпирает пол.

Хотелось, чтобы и зоотехник колхоза Г. А. Кислицына почаще сюда навещалась, ставила животноводов в известность, как идет содержание доярок. И пусть в комнате отдыха поставят хотя бы одну койку да вовремя приносят свежие газеты и журналы. А дело за женщинами не стоит: в ответ на заботу они не пожалуют сил и энергии.

А. ЦАРЕГОРОДЦЕВ.

ОБ ОБРАЗОВАНИИ ИЗБИРАТЕЛЬНЫХ ОКРУГОВ ПО ВЫБОРАМ В ТОНШАЕВСКИЙ РАЙОННЫЙ СОВЕТ ДЕПУТАТОВ ТРУДЯЩИХСЯ

РЕШЕНИЕ ИСПОЛНИТЕЛЬНОГО КОМИТЕТА ТОНШАЕВСКОГО РАЙОННОГО СОВЕТА ДЕПУТАТОВ ТРУДЯЩИХСЯ ОТ 25 ЯНВАРЯ 1965 ГОДА

На основании ст. 145 Конституции РСФСР и ст. 41 «Положения о выборах в краевые, областные, окружные, районные, городские, сельские и поселковые Советы депутатов трудящихся РСФСР» исполком райсовета решил:

Образовать по району следующие избирательные округа:

Сельские Советы:

Больше-Кувербский

БОЛЬШЕ-КУВЕРБСКИЙ ИЗБИРАТЕЛЬНЫЙ ОКРУГ № 1

(Центр — д. Большая Куверба, начальная школа)
Населенные пункты: Большая Куверба, Маяки, Трошонки, Енаево.

ВТЮРИНСКИЙ ИЗБИРАТЕЛЬНЫЙ ОКРУГ № 2

(Центр — д. Втюринское, школа)
Населенные пункты: Втюринское, Петровское, Кушнанур, Питер, Восход, Купсола.

КРУТОГОРСКИЙ ИЗБИРАТЕЛЬНЫЙ ОКРУГ № 3

(Центр — д. Крутогор, контора колхоза)
Населенные пункты: Пурлы, Липовский, Некрасовский, Коутгор, Токтары, Янгарка.

ШИРТИНСКИЙ ИЗБИРАТЕЛЬНЫЙ ОКРУГ № 4

(Центр — д. Большая Ширта, контора колхоза «Красная нива»)
Населенные пункты: Большая Ширта, Кузьминское, Фадеево, Горинцы, Кошеварово.

Кодочиговский

ВЕРХНЕ-ТУЖИНСКИЙ ИЗБИРАТЕЛЬНЫЙ ОКРУГ № 5

(Центр — д. Верхне-Тужинск, контора колхоза «Прогресс»)
Населенные пункты: Верхне-Тужинск, Большая Лумарь, Малая Лумарь, Мирянга.

КОДОЧИГОВСКИЙ ИЗБИРАТЕЛЬНЫЙ ОКРУГ № 6

(Центр — д. Кодочиги, клуб)
Населенные пункты: Кодочиги, Новоникольское, поселок Южный.

ЛОМИНСКИЙ ИЗБИРАТЕЛЬНЫЙ ОКРУГ № 7

(Центр — д. Ломина, клуб)
Населенные пункты: Ломина, Шатташкем, Лопатино, Писари, Медведевка, бараки Ошминского лесничества.

Пожжинский

ПИСЬМЕНЕРСКИЙ ИЗБИРАТЕЛЬНЫЙ ОКРУГ № 8

(Центр — с. Письменер, Письменерская восьмилетняя школа)
Населенные пункты: д. Красно-Дмитриевское, д. Письменое, Вакшенер, Большое Ложкино, Малое Ложкино, поселок Вая.

ПУСТОШИНСКИЙ ИЗБИРАТЕЛЬНЫЙ ОКРУГ № 9

(Центр — д. Большая Пустошка, начальная школа)
Населенные пункты: Большая Пустошка, Малая Пустошка, Киприно, Кондрашино, Федоровское, Опарино, Ивановское.

Ошминский

КУЗЕНЕРСКИЙ ИЗБИРАТЕЛЬНЫЙ ОКРУГ № 10

(Центр — д. Кузенер, начальная школа)
Населенные пункты: Кузенер, Ново-Успенский, Шарконеер, Лононер, Верхне-Половинное.

МАХАЛЯТСКИЙ ИЗБИРАТЕЛЬНЫЙ ОКРУГ № 11

(Центр — д. Махалята, клуб)
Населенные пункты: д. Махалята, Парфеново, кордон Парфеновский, станция Ошма, Волки, Арша, участок Дальний.

НИЖНЕ-ПОЛОВИНСКИЙ ИЗБИРАТЕЛЬНЫЙ ОКРУГ № 12

(Центр — д. Нижне-Половинное, сельский Совет)
Населенные пункты: Нижне-Половинное, Карканегер, Лукша, Шиминер, Чентонер.

ОШМИНСКИЙ ИЗБИРАТЕЛЬНЫЙ ОКРУГ № 13

(Центр — с. Ошминское, средняя школа)
Населенные пункты: с. Ошминское, поселок Майский.

ШУКШУМСКИЙ ИЗБИРАТЕЛЬНЫЙ ОКРУГ № 14

(Центр — д. Шукшум, клуб)
Населенные пункты: Шукшум, Междуречье, Колобово, Крутик, Радюшата, Коржавино, Заошминцы.

Одошнурский

БОЛЬШЕ-БУРЕПОЛОМСКИЙ ИЗБИРАТЕЛЬНЫЙ ОКРУГ № 15

(Центр — д. Большой Буреполом, библиотека)
Населенные пункты: Большой Буреполом, Малый Буреполом, Новая, Большие Шерстки, починок Созиновский, починок Новоселовский, Одегово, кордон Студенка, д. Малые Шерстки.

ЖЕЛЕЗНОДОРОЖНЫЙ ИЗБИРАТЕЛЬНЫЙ ОКРУГ № 16

(Центр — станция Буреполом)
Населенные пункты: железнодорожные казармы 734, 735, починок Новокараевский, станция Буреполом, ул. Железнодорожная, поселок УЖД, ул. Вокзальная, кордон Нукша, участок Нукша.

МИХАЙЛОВСКИЙ ИЗБИРАТЕЛЬНЫЙ ОКРУГ № 17

(Центр — совхоз «Михайловский», контора)
Населенные пункты: участок совхоза «Михайловский», д. Басы, починок Николаевский, Смирновский, казармы 725, 727, 729, починок Краевский, Спиркина поляна.

ОДОШНУРСКИЙ ИЗБИРАТЕЛЬНЫЙ ОКРУГ № 18

(Центр — д. Большой Одошнур, начальная школа)
Населенные пункты: кордон ГЭС, починок Верхне-Пижемский, Верхне-Юрцевский, Чентонер, д. Чентонер, Малый Одошнур, Большой Одошнур.

ОКТЯБРЬСКИЙ ИЗБИРАТЕЛЬНЫЙ ОКРУГ № 19

(Центр — поселок Буреполом, клуб)
Улицы поселка Буреполом: Октябрьская, Красноармейская, Лесная, Больничная, Новая.

СОВЕТСКИЙ ИЗБИРАТЕЛЬНЫЙ ОКРУГ № 20

(Центр — Одошнурский сельсовет)
Улицы поселка Буреполом: Советская, Набережная, Крупская, Комсомольская, Первомайская, Гагарина.

ШЕРСТКОВСКИЙ ИЗБИРАТЕЛЬНЫЙ ОКРУГ № 21

(Центр — поселок Шерстки, клуб)
Населенные пункты: поселок Шерстки, починок Васильевский, Казаковский, Шерстковское лесничество, барак № 8, казармы 739, 741, станция Шерстки.

Пижемский поселковый Совет

ДЗЕРЖИНСКИЙ ИЗБИРАТЕЛЬНЫЙ ОКРУГ № 22

(Центр — клуб леспромхоза)
Улицы поселка Пижма: Дзержинского, Пушкина.

ЗАВОДСКОЙ ИЗБИРАТЕЛЬНЫЙ ОКРУГ № 23

(Центр — клуб «40 лет Октября»)
Улицы поселка Пижма: Заводская.

ЖДАНОВСКИЙ ИЗБИРАТЕЛЬНЫЙ ОКРУГ № 24

(Центр — контора сельпо)
Улицы поселка Пижма: Жданова, Ленина.

ЖЕЛЕЗНОДОРОЖНЫЙ ИЗБИРАТЕЛЬНЫЙ ОКРУГ № 25

(Центр — красный уголок железной дороги)
Улицы поселка Пижма: Железнодорожная, казармы 715 — 716 километров.

КАЛИНИНСКИЙ ИЗБИРАТЕЛЬНЫЙ ОКРУГ № 26

(Центр — поселковый Совет)
Улицы Пижмы: Клубная, Калинина, Комсомольская.

КАРЛА-МАРКСОВСКИЙ ИЗБИРАТЕЛЬНЫЙ ОКРУГ № 27

(Центр — контора леспромхоза)
Улицы Пижмы: Карла Маркса, Свободы.

КИРОВСКИЙ ИЗБИРАТЕЛЬНЫЙ ОКРУГ № 28

(Центр — дом Втюрина А. М.)
Улицы Пижмы: Кирова.

КООПЕРАТИВНЫЙ ИЗБИРАТЕЛЬНЫЙ ОКРУГ № 29

(Центр — контора леспромхоза)
Улицы Пижмы: Кооперативная.

КРУПСКИЙ ИЗБИРАТЕЛЬНЫЙ ОКРУГ № 30

(Центр — клуб леспромхоза)
Улицы Пижмы: Крупской, Буденного, Шишмакова, казарма 718 км.

ЛЕСНОЙ ИЗБИРАТЕЛЬНЫЙ ОКРУГ № 31

(Центр — контора леспромхоза)
Улицы Пижмы: Лесная.

ИЗБИРАТЕЛЬНЫЙ ОКРУГ МИРА № 32

(Центр — клуб леспромхоза)
Улицы Пижмы: Мира.

НОВЫЙ ИЗБИРАТЕЛЬНЫЙ ОКРУГ № 33

(Центр — клуб леспромхоза)
Улицы Пижмы: Новая, Спортивная.

ОКТЯБРЬСКИЙ ИЗБИРАТЕЛЬНЫЙ ОКРУГ № 34

(Центр — клуб «40 лет Октября»)
Улицы Пижмы: Октябрьская, Энгельса, Рабочая, Тельмана, Зеленая, Воробьева.

ПРОЛЕТАРСКИЙ ИЗБИРАТЕЛЬНЫЙ ОКРУГ № 35

(Центр — красный уголок нижнего склада)
Улицы Пижмы: Пролетарская.

СВЕРДЛОВСКИЙ ИЗБИРАТЕЛЬНЫЙ ОКРУГ № 36

(Центр — швейная мастерская)
Улицы Пижмы: Свердлова, Маяковского, Победы.

ИЗБИРАТЕЛЬНЫЙ ОКРУГ СВЯЗИ № 37

(Центр — контора леспромхоза)
Улицы Пижмы: Связи, Гаражная.

СМИРНОВСКИЙ ИЗБИРАТЕЛЬНЫЙ ОКРУГ № 38

(Центр — контора лесоучастка)
Поселки: Смирновский, Романовский.

СОВЕТСКИЙ ИЗБИРАТЕЛЬНЫЙ ОКРУГ № 39

(Центр — красный уголок железной дороги)
Улицы Пижмы: Советская.

СУВОРОВСКИЙ ИЗБИРАТЕЛЬНЫЙ ОКРУГ № 40

(Центр — дом Киселева А. Е.)
Улицы Пижмы: Суворова, Микояна, Мичуринна, казарма 720 км.

УНЖЕНСКИЙ ИЗБИРАТЕЛЬНЫЙ ОКРУГ № 41

(Центр — поселок Унжа, клуб)
Населенный пункт: Унжа.

УШАКОВСКИЙ ИЗБИРАТЕЛЬНЫЙ ОКРУГ № 42

(Центр — пожарное депо леспромхоза)
Улицы Пижмы: Ушакова, ст. Кирпичи.

ФРУНЗЕНСКИЙ ИЗБИРАТЕЛЬНЫЙ ОКРУГ № 43

(Центр — красный уголок нижнего склада)
Улицы Пижмы: Пролетарская.

ЧКАЛОВСКИЙ ИЗБИРАТЕЛЬНЫЙ ОКРУГ № 44

(Центр — дом Калинина С. Я.)
Улицы Пижмы: Чкалова, Гоголя.

ШКОЛЬНЫЙ ИЗБИРАТЕЛЬНЫЙ ОКРУГ № 45

(Центр — дом Эргле И. П.)
Улицы Пижмы: Школьная.

ШУЙСКИЙ ИЗБИРАТЕЛЬНЫЙ ОКРУГ № 46

(Центр — клуб поселка Шуйка)
Населенные пункты: поселки Шуйка, Ефимов Шалаш, Березинский, Янгарка, Ирги, водогон 712 км.

Судаковский сельский Совет

ГРАЖДАНСКИЙ ИЗБИРАТЕЛЬНЫЙ ОКРУГ № 47

(Центр — д. Гражданский, начальная школа)
Населенные пункты: Высокая Рамень, Ново-Успенский, Гражданский, Преображенский, Казанер, Орлово, Трушково, Гарино, участок Козловский, кордон Высокая Рамень.

СУДАКОВСКИЙ ИЗБИРАТЕЛЬНЫЙ ОКРУГ № 48

(Центр — д. Крутобережка, восьмилетняя школа)
Населенные пункты: Крутобережка, Судаки, Новоселово, Козлы, поселок химартели, кордон Медведевский, Унженский, участок Унжа, лесоучасток Судаковский.

Тоншаевский сельский Совет

БОЛЬШЕ-ЛОМОВСКИЙ ИЗБИРАТЕЛЬНЫЙ ОКРУГ № 49

(Центр — д. Б. Лом, сельская библиотека)
Населенные пункты: Б. Лом, Юленурка, Фирстово, Орел.

БОЛЬШЕ-ПИЖЕМСКИЙ ИЗБИРАТЕЛЬНЫЙ ОКРУГ № 50

(Центр — д. Б. Пижма, контора бригады)
Населенные пункты: Б. Пижма, Пижма - Заречье, Трифоново, Черное Тимофеево, Малое Тоншаево.

ЕВСТРОПОВСКИЙ ИЗБИРАТЕЛЬНЫЙ ОКРУГ № 51

(Центр — д. Евстропово, контора колхоза «Коммунар»)
Населенные пункты: д. Евстропово, Малая улочка.

ЗОТОВСКИЙ ИЗБИРАТЕЛЬНЫЙ ОКРУГ № 52

(Центр — д. Зотово, клуб)

Населенные пункты: д. Зотово, Курнуж, Лопатино, Пинал, Селезневский, Тихоновский.

ЛАЗАРЦЕВСКИЙ ИЗБИРАТЕЛЬНЫЙ ОКРУГ № 53

(Центр — д. Лазарцево, контора колхоза)
Населенные пункты: Лазарцево, Луги, Средние Луги, Б. Луги, Околынич, Тришата.

ЛЪНОЗАВОДСКИЙ ИЗБИРАТЕЛЬНЫЙ ОКРУГ № 54

(Центр — контора льнозавода)
Населенные пункты: поселок льнозавода, д. Вича 1-я, Вича 2-я, Ложжари, ул. Набережная, ул. Базарная, д. Чернышата.

МАЙСКИЙ ИЗБИРАТЕЛЬНЫЙ ОКРУГ № 55

(Центр — помещение ветлечебницы)
Улицы села Тоншаево: Майская, Храмовая, Полевая, дома РТС, д. Пепелята, пос. Кирпичный.

ОШАРСКИЙ ИЗБИРАТЕЛЬНЫЙ ОКРУГ № 56

(Центр — д. Ошары, контора колхоза)
Населенные пункты: Ошары, Куженер, Красно-Александровское.

СОВЕТСКИЙ ИЗБИРАТЕЛЬНЫЙ ОКРУГ № 57

(Центр — Тоншаевская средняя школа)
Улицы села Тоншаево: Октябрьская, Советская, Мира.

ТОНШАЕВСКИЙ ИЗБИРАТЕЛЬНЫЙ ОКРУГ № 58

(Центр — Тоншаевский сельский Совет)
Улицы с. Тоншаево: Бусыгина, Луговая, Шишмакова, Чкалова, Калинина, Пушкина.

УВИЙСКИЙ сельский Совет

АРБИНСКИЙ ИЗБИРАТЕЛЬНЫЙ ОКРУГ № 59

(Центр — поселок лесоучастка Арба, клуб)
Населенные пункты: участок Арба, д. Арба.

АШКАТСКИЙ ИЗБИРАТЕЛЬНЫЙ ОКРУГ № 60

(Центр — д. Большие Ашкаты, клуб)
Населенные пункты: Большие Ашкаты, Малые Ашкаты, Дуляки, Крутой 1-й, Крутой 2-й.

БОГАТЫРЕВСКИЙ ИЗБИРАТЕЛЬНЫЙ ОКРУГ № 61

(Центр — д. Богатыри)
Населенные пункты: Пекшик, Шимбуй, Богатыри, Усково, Кугонер.

БОЛЬШЕ-СЕЛКОВСКИЙ ИЗБИРАТЕЛЬНЫЙ ОКРУГ № 62

(Центр — Б. Селки, восьмилетняя школа)
Населенные пункты: Большие Селки, Малые Селки, Луговка, Мухачи.

РОМАЧИНСКИЙ ИЗБИРАТЕЛЬНЫЙ ОКРУГ № 63

(Центр — д. Ромачи)
Населенные пункты: Плащениер, Колдырята, Ромачи, Садово, поселок химводова.

СУХООВРАЖСКИЙ ИЗБИРАТЕЛЬНЫЙ ОКРУГ № 64

(Центр — д. Сухой Овраг, клуб)
Населенные пункты: Сухой Овраг, Охтарское, Ивановское первое, Ивановское второе, Софроново, Хлыбово.

(Окончание на 4 стр.)

ЗНАМЯ ТРУДА

3 стр. 30 января 1965 г.

ОБ ОБРАЗОВАНИИ ИЗБИРАТЕЛЬНЫХ ОКРУГОВ ПО ВЫБОРАМ В ТОНШАЕВСКИЙ РАЙОННЫЙ СОВЕТ

(Окончание. Нач. на 3 стр.)

Шайгинский поселковый Совет

ЖДАНОВСКИЙ ИЗБИРАТЕЛЬНЫЙ ОКРУГ № 65
(Центр—контора сельпо)
Улицы пос. Шайгино: Жданова, Курская, Железнодорожная.

ЗАВОДСКОЙ ИЗБИРАТЕЛЬНЫЙ ОКРУГ № 66
(Центр—Мебельщик, красный уголок деревообделочного завода)
Улицы пос. Шайгино: Зеленая, Мебельщик, 1-го Мая, Победы.

КАЛИНИНСКИЙ ИЗБИРАТЕЛЬНЫЙ ОКРУГ № 67
(Центр—поселковый Совет)
Улицы пос. Шайгино: Калинина, Баумана, Свердлова, Кирова, М. Горького.

КЛУБНЫЙ ИЗБИРАТЕЛЬНЫЙ ОКРУГ № 68
(Центр—Дом культуры)
Улицы пос. Шайгино: Вокзальная, Чкалова, Нариманова.

ЛЕНИНСКИЙ ИЗБИРАТЕЛЬНЫЙ ОКРУГ № 69
(Центр—интернат средней школы)

Улицы пос. Шайгино: Ленина, 40 лет Октября.

МИЧУРИНСКИЙ ИЗБИРАТЕЛЬНЫЙ ОКРУГ № 70

(Центр—Пост примыкания)
Населенные пункты: ст. Пост примыкания, Макаровский, Прудовский; улицы пос. Шайгино: Мира, Мичурина, Пролетарская.

СТАНЦИОННЫЙ ИЗБИРАТЕЛЬНЫЙ ОКРУГ № 71

(Центр—красный уголок станции Тоншаево)
Улицы пос. Шайгино: Бригадная, Стройгаза.

ШКОЛЬНЫЙ ИЗБИРАТЕЛЬНЫЙ ОКРУГ № 72

(Центр—средняя школа)
Улицы пос. Шайгино: Свободы, Пушкина, Гайдара.

Щербажский сельский Совет

БЕРЕЗЯТСКИЙ ИЗБИРАТЕЛЬНЫЙ ОКРУГ № 73

(Центр—д. Березята, начальная школа)

Населенные пункты: Березята, Светлый ключ, Черный Курнуж, Малый Лом, Вичуган, Уткинский.

МАЛОКАМЕНСКИЙ ИЗБИРАТЕЛЬНЫЙ ОКРУГ № 74

(Центр—д. Малокаменское, восьмилетняя школа)
Населенные пункты: Малокаменское, Соловьевский, Гагаонинский, Костяво-Курнужский, Юпитер, Воскресенское, Магвеевское.

СМИРНОВСКИЙ ИЗБИРАТЕЛЬНЫЙ ОКРУГ № 75

(Центр—д. Смирново, школа)
Населенные пункты: Малый Земешер, Большой Земешер, Смирново, Виноградово, Павловский, Верхнепичемский, Высогор, Никито-Пруды, Трехречье, Лелековское.

Председатель исполкома райсовета
Л. ВИХАРЕВ.

И. о. секретаря исполкома райсовета
Р. СОЗИНОВА.

ИЗБИРАТЕЛЬНЫЕ ОКРУГА ПО ВЫБОРАМ В ОБЛАСТНОЙ СОВЕТ ДЕПУТАТОВ ТРУДЯЩИХСЯ Тоншаевский район

ТОНШАЕВСКИЙ ИЗБИРАТЕЛЬНЫЙ ОКРУГ № 307
(Центр—село Тоншаево)
Сельсоветы: Тоншаевский, Щербажский, Ложкинский; рабочий поселок Шайгино.

ПИЖЕМСКИЙ ИЗБИРАТЕЛЬНЫЙ ОКРУГ № 308
(Центр—рабочий поселок Пижма)
Рабочий поселок Пижма и Одошнурский сельсовет.

ОШМИНСКИЙ ИЗБИРАТЕЛЬНЫЙ ОКРУГ № 309
(Центр—село Ошминское)
Сельсоветы: Ошминский, Кодочинский, Судаковский, Большекуверевский, Увийский.

Из решения исполкома Горьковского областного Совета от 27 января 1965 года

РАЙОННАЯ КОМИССИЯ ПО ВЫБОРАМ В ТОНШАЕВСКИЙ РАЙСОВЕТ

В СООТВЕТСТВИИ со ст. ст. 43 и 44 «Положения о выборах в краевые, областные, окружные, районные, городские, сельские и поселковые Советы депутатов трудящихся» исполком областного Совета депутатов трудящихся решил:

Утвердить состав Тоншаевской районной избирательной комиссии по выборам в районный Совет депутатов трудящихся из следующих представителей общественных организаций и общества трудящихся:

Председатель комиссии—ЗУ-

БОВ ВЛАДИМИР ИЛЬИЧ—от членов колхоза «Коммунар».

Заместитель председателя—ПЕСТОВ ВАСИЛИЙ СЕРГЕЕВИЧ—от районной партийной организации.

Секретарь комиссии—АРХИПОВА ЛЮДМИЛА НИКОЛАЕВНА—от коллектива медицинских работников Тоншаевской районной больницы.

Члены комиссии: ОГАРОВА НАДЕЖДА СЕРГЕЕВНА—от коллектива работников Тоншаевского сельпо.

СТЕПАНОВА АННА ВАСИЛЬ-

ЕВНА—от коллектива учителей Тоншаевской средней школы.

ДМИТРИЕВА ЛИДИЯ МИХАЙЛОВНА—от колхозников сельхозартеля «Путь Ленина».

ЛОБАНОВ ПАВЕЛ ГРИГОРЬЕВИЧ—от рабочих и служащих Тоншаевского комбината бытового обслуживания.

ЕВСТРОПОВ АЛЕКСАНДР ЕГОРОВИЧ—от рабочих и служащих Тоншаевского лесоцеха.

СЕКЕРИН НИКОЛАЙ АЛЕКСАНДРОВИЧ—от коллектива рабочих и служащих Шайгинского лесничества Пижемского лесхоза.

РАЙОННАЯ КОМИССИЯ ПО ВЫБОРАМ В ШАХУНСКИЙ РАЙСОВЕТ

В СООТВЕТСТВИИ со ст. ст. 43 и 44 «Положения о выборах в краевые, областные, окружные, районные, городские, сельские и поселковые Советы депутатов трудящихся» исполком областного Совета депутатов трудящихся решил:

Утвердить состав Шахунской районной избирательной комиссии по выборам в районный Совет депутатов трудящихся из следующих представителей общественных организаций и общества трудящихся:

Председатель комиссии—ДРУЖИНИН ЛЕОНИД ИВАНОВИЧ—от граждан

дер. Мелешиха, Акатовского сельского Совета.

Заместитель председателя—НЕСТЕРОВА ПАВЛА ИВАНОВНА—от Шахунской районной партийной организации.

Секретарь комиссии—ЛЕБЕДЕВА КЛАВДИЯ ВАСИЛЬЕВНА—от коллектива работников Шахунского райфо.

Члены комиссии: БАБИНА НИНА АЛЕКСЕЕВНА—от коллектива ИТР и служащих управления Сяевского лесхоза.

ДЕМШИН НИКОЛАЙ МИХАЙЛОВИЧ—от коллектива работников Вахтанской больницы.

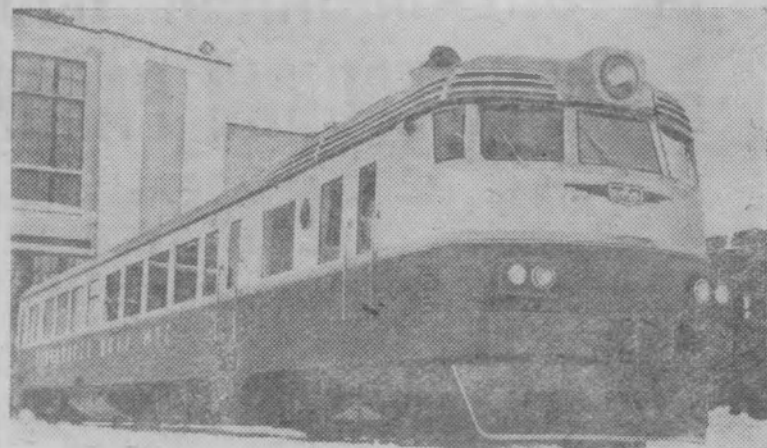
НАДЕЕВ ВИТАЛИЙ ВАСИЛЬЕВИЧ—от коллектива рабочих, ИТР и служащих Железнодорожного лесопункта Шахунского лесхоза.

КУБАСОВ АРКАДИЙ АЛЕКСЕЕВИЧ—от коллектива локомотивного депо ст. Шахунья.

ВАРАКИНА АЛЕКСАНДРА ЯКОВЛЕВНА—от коллектива учителей Хмелевской средней школы.

СТЕПАНОВ СЕРАФИМ ИВАНОВИЧ—от коллектива работников Шахунского сельскохозяйственного профессионально-технического училища № 9.

ПЕРВЫЙ ТУРБОПОЕЗД



МОСКВА. На испытательном кольце Центрального научно-исследовательского института Министерства путей сообщения проходит испытания первый экспериментальный турбопоезд.

Движущей силой машины является газотурбинный двигатель, который соединен с синхронным генератором переменного тока. Эта новая схема позволит конструировать исключительно мощные локомотивы, которые будут отличаться большей надежностью в работе, простотой в управлении и эксплуатации.

На снимке: новый турбопоезд ЦНИИ МПС. Фото В. Будана. Фотохроника ТАСС

СЛАВНАЯ ЖИЗНЬ

НЕОБЫЧНЫМ был этот январский день в семье старейшего колхозника, члена КПСС т. Втюрина. Сердечные поздравления товарищей по совместной работе в колхозе, телеграммы, подарки внесли в дом струю большого искреннего уважения.

В гости к Андрею Анисимовичу пришли родственники и знакомые. Они поздравили виновников торжества Татьяну Трофимовну и Андрея Анисимовича с пятидесятилетием супружеской жизни и проводили их на заслуженный отдых.

Славную и большую жизнь прожили Татьяна Трофимовна и Андрей Анисимович. Восемь детей воспитали: Сергей, Виталий и Валентин сейчас работают в одном из совхозов Кустанайской области, Владимир учителствует в Ошминской средней школе, дочь Лида живет в Кировской области, работает в колхозе, Зина — на Пижме, домохозяйка, Вениамин погиб,

сражаясь с немецко-фашистскими захватчиками. Сам Андрей Анисимович — участник трех войн. В Отечественную войну с войсками Советской Армии дошел до Берлина.

В годы коллективизации он был одним из организаторов и руководителей родной сельхозартеля, неоднократно избирался председателем сельского Совета.

И где бы он ни был, где бы ни работал, Татьяна Трофимовна всегда была рядом с ним. Вместе со своими односельчанами она трудилась в колхозе.

Сейчас, несмотря на преклонный возраст, они оба принимают активное участие в колхозных делах.

Андрей Анисимович работает начальником ДПД и лесничим в колхозе, он член ревизионной комиссии.

Г. КИСЕЛЕВ,

Редактор
М. Я. МАТВЕЕВ.

К СВЕДЕНИЮ ЧЛЕНОВ-ПАЙЩИКОВ

Правление горпо просит явиться членов-пайщиков на участковые отчетные собрания. Они проводятся:

2 ФЕВРАЛЯ—в 17 часов в столовой на колхозном рынке. Сюда относятся улицы: Первомайская, Революционная, Просвещения, им. Кирова от улицы Горького до улицы Островского. Улицы Островского, Чапаева, Чкалова, М. Горького, Пушкина, Суворова и Жданова входят полностью.

4 ФЕВРАЛЯ—в 17 часов в школе № 2. Сюда входят улицы: Октябрьская, К. Маркса, им. Ленина, Садовая с домом № 1 до улицы Папанина. Улицы Федорова, Расковой, Краснофлотская, Дзержинского, Ширшова, Папанина входят полностью.

5 ФЕВРАЛЯ—в 17 часов в школе № 48. Сюда входят улицы: Леваневского, Ляпидевского, Трудовая, Интернациональная, Зеленая, Новая, Переулки: Железнодорожный, Гоголя, Южный, Рабочий, Урицкого, Матросова, Лермонтова. Улицы: Октябрьская, К. Маркса, им. Ленина, Садовая, Коммунистическая, Пролетарская, Лесная—все от улицы Папанина до конца, в сторону Яранского шоссе.

10 ФЕВРАЛЯ—в 17 часов в столовой старого Заготзерно. Сюда входят улицы: Коминтерна, Комсомольская, Пионерская, Первомайская, Революционная, Просвещения—все от улицы Советской до улицы Речной. Улицы Комарова, Тургенева, Чернышевского, Переулки: Больничный, Герцена, Западный, Речной входят полностью.

ПРАВЛЕНИЕ ШАХУНСКОГО ГОРПО.