

ЗНАМЯ ТРУДА

Орган парткома Шахунского производственного колхозно-совхозного управления и горкома КПСС, районного и городского Советов депутатов трудящихся

Год издания 2-й № 44(344)

Вторник, 17 марта 1964 года

Цена 2 коп.

В ПРОМЫШЛЕННОМ ОБКОМЕ КПСС

ОБ ИНИЦИАТИВЕ СТРОИТЕЛЬНО-МОНТАЖНЫХ ОРГАНИЗАЦИЙ ОБЛАСТИ ПО РАЗВЕРТЫВАНИЮ ПРЕДМАЙСКОГО СОЦИАЛИСТИЧЕСКОГО СОРЕВНОВАНИЯ

Коллективы рабочих, инженерно-технических работников и служащих строительно-монтажных трестов Горьковской области: № 2 «Промстрой», № 5 «Нефтезаводстрой», № 4 «Дзержинский», № 6 «Горьковгэсстрой», № 1 «Стройгаз», домостроительно-комбината, треста № 3 «Нагорный», треста «Железобетон», № 12 «Специальных и гидротехнических работ», № 13 «Отделстрой» и «Газтеплосетьстроймонтаж», вдохновленные решениями декабрьского и февральского Пленумов ЦК КПСС, на рабочих собраниях в бригадах и участках обсудили свои возможности по досрочному выполнению плана первого квартала и апреля и в ознаменование предстоящего праздника Первого мая приняли на себя новые повышенные социалистические обязательства и встали на трудовую вахту.

Бюро обкома КПСС постановляет:

1. Одобрить патристическую инициативу строителей и монтажников области по широкому развертыванию социалистического соревнования и организации трудовой вахты в честь Международного праздника Первого мая.

2. Рекомендовать партийным, профсоюзным организациям и всем хозяйственным руководителям поддерживать инициативу строителей и монтажников.

Провести до 20 марта с. г. по всем производственным участкам, цехам, заводам, фабрикам и организациям собрания трудящихся с обсуждением призыва строителей и монтажников о развертывании социалистического соревнования и организации предмайской трудовой вахты, на которых определить конкретные повышенные обязательства коллективов трудящихся.

Дело чести любого коллектива встретить праздник Первого мая новыми трудовыми успехами.

3. Предложить редакциям газет «Горьковская правда», «Горьковский рабочий» и «Ленинская смена», городских и многотиражных газет, областному комитету по радиовещанию и телевидению широко освещать ход предмайского соревнования.



За достигнутые успехи в деле подъема экономики общественного хозяйства, за самоотверженный труд, в связи с 35-летием колхоза «Новый путь», решением бюро парткома КПСС, производственного управления и исполкома райсовета занесены на Доску почета:

Колхоз «Новый путь» (председатель колхоза т. Суслов М. Р., секретарь парторганизации тов. Шкельдин В. А.).

Шабарова Тамара Ивановна—доярка, за 1963 год надоила по 1830 литров от коровы.

Лебедева Надежда Алексеевна—доярка, надоила по 1780 литров от коровы.

Долинина Лидия Васильевна—телятница, за год вырастила 60 телят.

Моисеев Геннадий Петрович—тракторист, выработал на тракторе «Беларусь» 1020 га.

Кудряшов Михаил Прокопьевич—старший тракторист, выработал на тракторе «ДТ-54» 2600 га мягкой пашни.

Лебедева Галина Федоровна—агроном колхоза.

Голубев Николай Игнатьевич — бригадир комплексной бригады. Бригада получила с площади 98 га по 14 ц. зерновых, картофеля—с 8 га по 146 центнеров.

Кудряшова Раиса Алексеевна—рядовая колхозница, выработала за год 493 трудодня.

Смирнов Иван Петрович—шофер колхоза.

Папкина Софья Алексеевна—рядовая колхозница, выработала за год 445 трудодней.

Об образовании избирательных участков по выборам народного судьи Шахунского районного народного суда

Решение исполкома райсовета от 13 марта 1964 года

На основании ст. ст. 68, 69 «Положения о выборах районных (городских) народных судов РСФСР», исполком райсовета решил:

1. Образовать в районе следующие избирательные участки по выборам народного судьи Шахунского районного народного суда и присвоить им порядковые номера:

В ТУМАНИНСКОМ СЕЛЬСОВЕТЕ

Январевский избирательный участок № 1—центр д. Январи, здание правления колхоза им. М. Торгького.

Входят населенные пункты: дер. Январи, Лубяницы, Харламовцы, дер. Шахунья, Алехановцы, поч. Морозовский, казарма 677 км ж. д.

Туманинский избирательный участок № 2—центр д. Туманино, здание восьмилетней школы.

Входят населенные пункты: Туманино, Черная, Алешино, Канава, Макарово, Мельниково, Аверята, Шестериково, Малое Гыбаково, водокачка на реке М. Какша, кордон Хвощевка.

Перовский избирательный участок № 3—центр поч. Перовский, здание клуба.

Входят населенные пункты: Перовский, Соловьевский, Кузнецовский, Терешкинский, Зотовский, Гусевский, поселок Хвощевка д. Журавли.

В ИЗВАЛЬСКОМ СЕЛЬСОВЕТЕ

Извальский избирательный участок № 4—центр с. Извал, здание восьмилетней школы.

Входят населенные пункты:

с. Извал, д. Малое Павлово, Малый Извал, Кузнецово, Симаново, Курочкино, починки Михеевский, Мало-Валевинский.

Малиновский избирательный участок № 5—центр д. Малиновка, здание начальной школы.

Входят населенные пункты: д. Малиновка, Лазарево, Ивановское, Колпаки, Криуши, Сокол, Заречье, Рябово.

В ХМЕЛЕВИЦКОМ СЕЛЬСОВЕТЕ

Хмелевицкий избирательный участок № 6—центр—село Хмелевицы, здание средней школы.

Входят населенные пункты: с. Хмелевицы, деревни: Мураиха, Малое Петрово, Большое Петрово, Большая Сальма, Обаниха, Малая Шара, Плосково, Кротово, Каменник, Набережная, Мартыниха, Чертеж, Малая Малиновка, Малая Березовка, Муравьево, Краснотер, Дыхалиха, Шастериха, Ветюговский, Гаринский, Дойминский, кордоны Лесничество и Маранский.

Больше-Музинский избирательный участок № 7—центр—дер. Большая Музя, здание правления колхоза «Земледелец».

Входят населенные пункты: Большая Музя, Малая Музя, Лубяна, Большой Пронос, Тумбалиха, Скородумово, Назарово, Вахтан-Рачки, Козловский, Соколовский, Половинный Овраг, поселок льнозавода.

Председатель исполкома райсовета С. МАКСИМОВ. Секретарь исполкома райсовета В. ЛЕБЕДЕВ.

(Окончание в следующем номере)

Председателю колхоза „Новый путь“ товарищу СУСЛОВУ М. Р., Секретарю парторганизации товарищу ШКЕЛЬДИНУ В. А.

17 марта 1964 года исполняется 35 лет со дня организации колхоза «Новый путь». Партком КПСС, производственное управление и исполком райсовета в день славного юбилея шлют колхозникам колхоза «Новый путь» горячий коммунистический привет.

В результате неустанной заботы партии и правительства о сельском хозяйстве, благодаря самоотверженному труду колхозников и колхозниц, ваша сельскохозяйственная артель из года в год укрепляет свою экономику и вносит высокий вклад в дело коммунистического строительства. С хорошими показателями закончил колхоз и минувший 1963 год.

Недавно вы приняли решение включиться в борьбу за звание коллектива коммунистического труда. Это обяза-

тельство налагает дополнительные обязанности на каждого колхозника и колхозницу. На днях ваш колхоз объединился с экономически слабым колхозом «Крестьянин». Мы верим, что вы сделаете все возможное, все от вас зависящее, чтобы и в укрупненном колхозе не снижать, а наоборот, повышать показатели по производству продуктов сельского хозяйства на 100 гектаров пашни.

От всей души желаем колхозникам колхоза «Новый путь» больших успехов в работе, доброго здоровья и счастья в личной жизни.

Секретарь парткома КПСС И. Матюшин. Начальник управления П. Мионов. Председатель райисполкома С. Максимов.

Урожай будет

Каждое утро механизатор М.-Полдневского отделения совхоза «Комсомолец» П. А. Смирнов отправляется на тракторе в торфяной карьер. Там он бульдозером грузит удобрения на пэну и затем везет их на поля. Этого ценного удобрения он отгрузил уже 550 тонн.

Оживленно в животноводческих помещениях. Отсюда рабочие вывозят навоз. Под урожай шестого года семилетки его заготовлено 3000 тонн.

В отделении заготовлено 156 тонн минеральных удобрений. В. ДРОЖКИН.

О ВЫБОРАХ В ШАХУНСКИЙ РАЙОННЫЙ СОВЕТ ДЕПУТАТОВ ТРУДЯЩИХСЯ ВМЕСТО ВЫБЫВШИХ ДЕПУТАТОВ

Решение исполкома Шахунского райсовета от 14 марта 1964 года

В соответствии со ст. 128 «Положения о выборах в краевые, областные, окружные, районные, городские, сельские и поселковые Советы депутатов трудящихся РСФСР» и на основании Указа Президиума Верховного Совета РСФСР от 3 августа 1951 года, исполком райсовета РЕШИЛ:

1. Назначить на воскресенье 29 марта 1964 года выборы в

Шахунский районный Совет по Январевскому № 1, Верховскому № 19, Черновскому № 28, Советскому № 64 и Железнодорожному № 66 избирательным округам, вместо выбывших депутатов.

Председатель исполкома райсовета С. МАКСИМОВ.

Секретарь исполкома райсовета В. ЛЕБЕДЕВ.

29 марта 1964 года выборы в

КОЛХОЗУ „НОВЫЙ ПУТЬ“ — 35 ЛЕТ!



Вот они, организаторы колхоза, начинатели «Нового пути» (слева направо): Василий Павлович Чистяков, Макар Осипович Синавин, Петр Яковлевич Разживин, Василий Павлович Логинов и Николай Павлович Чистяков. Фото И. Сенатова

НАЧАЛО ПУТИ

17 МАРТА для колхозников нашей сельхозартели «Новый путь» стало знаменательной датой. Тридцать пять лет назад, в 1929 году, в этот день 16 хозяйств деревни Дыхалиха положили начало коллективному труду в сельском хозяйстве.

Довольно убогим было первое коллективное хозяйство. 16 лошадей,—вот вся тяговая сила. Орудия обработки—соха и деревянная борода. Отведенные около 70 гектаров земли в первый год были разбросаны клочками. Сеяли, как тогда говорили, черезполосицу. Меня тогда избрали первым председателем колхоза.

Однако ростки нового быстрого пошли в рост. Уже в следующем, 1930 году в колхоз вступили почти все жители деревни. Вне колхоза осталось не более 10 хозяйств.

Коллективный труд незамедлительно дал свои положительные результаты. На второй же год колхоз приобрел конные машины—жатку, косилку и молотилку. Создали молочную ферму, насчитывающую 22 коровы. В то время это было большим богатством.

Как развивались события дальше? В 1935 году колхоз за перевыполнение плана продажи государству молока и мяса получил премию—автомашину. Это первая автомашина в колхозах Шахунского района. А в 1937 году, тоже за достижения в животноводстве была получена вторая автомашина.

Так из года в год росло и крепло артельное хозяйство.

Не случайно, выбрав название своему колхозу «Новый путь», начинатели новой жизни, действительно проложили новый путь для многих поколений.

В. ЧИСТЯКОВ,
колхозник.

ДОРОГОЙ РОСТА

У ТРУЖЕНИКОВ нашей сельхозартели «Новый путь» стало традицией встречать знаменательные даты высокими показателями в труде. Не изменили они этому и сейчас, встречая свой славный юбилей—тридцатипятилетие своего артельного хозяйства.

А погордиться им есть чем. Колхоз вырос во многоотраслевое хозяйство с высокой механизацией во всех отраслях производства.

Темпы роста лучше всего видны в сравнении. Возьмем, к примеру, наиболее благоприятный и урожайный 1958 год и минувший, 1963. Урожайность зерновых возросла на 4,8 центнера и достигла 11,2 центнера с гектара. Хлеба продано государству на 95 тонн больше.

Увеличение производства зерна не пришло само собой. Если в 1958 году в почву было внесено всего 8,3 тысячи тонн органических удобрений и почти совсем не применялись минеральные удобрения, что едва набиралось по 4 тонны на гектар, то в прошлом году на каждый гектар внесено по 10 тонн торфо-навозных компостов и по одному центнеру минеральных удобрений.

Все это сделано руками наших тружеников. Не знают предела нормы выработки трактористы М. П. Кудряшов, И. Я. Травин, П. Т. Завьялов, И. П. Моисеев, Г. П. Моисеев, Б. П. Комаров, комбайнеры А. Н. Соловьев и А. И. Комаров, шофера И. П. Смирнов, Н. П. Моисеев, И. М. Смирнов и многие другие.

Образцы добросовестного труда показывают рядовые труженики артели М. А. Шабаров, В. П. Кудряшов, М. И. Завьялова, Ю. В. Комарова, В. И. Митяшин, А. Я. Кисина, Л. В. Долинина, В. П. Смирнова, Е. Н. Половинкина и десятки других.

Еще большие сдвиги достигнуты в животноводстве. Если в 1958 году колхоз имел всего 246 голов крупного рогатого скота, в т. ч. 110 коров, 135 свиней, 212 овец, 265 кур, то на начало этого года поголовье крупного рогатого скота возросло до 429 голов, в том числе 200 коров,

а птицеферма увеличилась более, чем в 8 раз.

Возросло и производство животноводческой продукции. В 1958 году колхоз продал государству мяса всего 33,5 тонны, а в 1963 году—69 тонн, молока соответственно 107 и 256 тонн, имея птицеферму, колхоз не производил яиц, а в прошлом году их продано 92 тысячи штук.

Стали маяками животноводства доярки Тамара Шабарова, Альбина Смирнова, Екатерина Яблокова, Надя и Соня Лебедевы.

Самоотверженный труд колхозников положительно отразился и на укреплении экономики хозяйства. Денежные доходы с 51159 рублей возросли до 192869 рублей. Вы-

дача на трудодни колхозникам возросла вдвое. Машинный парк увеличился более, чем в 2 раза, если в 1958 году на одной ферме не было механизмов, то теперь почти на всех механизирована подача воды. На трех фермах установлены доильные агрегаты. Теперь наши животноводы избавлены от тяжелого физического труда.

Особенно высоких показателей добились труженики артели в минувшем, 1963 году. Колхоз первым в управлении выполнил планы по продаже государству всех видов продуктов, много ее продано сверх плана.

Претворяя в жизнь решения XXII съезда партии, декабрьского и февральского Плену-

мов ЦК КПСС, наши колхозники наметили на 1964 год новые, более высокие рубежи. Урожай зерновых намечено получить не менее 12,2 центнера с гектара, картофеля—100 центнеров. Значительного роста достигнет животноводство.

Для достижения намеченной цели уже многое сделано. Заготовлено свыше 18,4 тысячи тонн органических удобрений. Разработаны планы более рационального использования основного богатства—земли.

На днях наш колхоз соединился с отстающей сельхозартелью «Крестьянин». Хозяйство увеличилось почти вдвое, возросли и задачи.

Можно с уверенностью сказать, что и с этой задачей наши колхозники справятся успешно.

М. СУСЛОВ,
председатель колхоза.

К КОММУНИСТИЧЕСКОМУ ТРУДУ

пришло новое, передовое.

О достигнутых результатах кропотливого труда коллектива уже рассказано и нет смысла повторять. Однако нельзя умолчать о том большом росте людей, который произошел за это время.

Партийная организация вырастила десятки замечательных мастеров сельского хозяйства, командиров производства. Уже шестой год руководит бригадой коммунист Н. И. Голубев. По многим видам работ эта бригада зани-

мает первое место в колхозе. Я. Н. Варакин много лет был председателем уже укрупненного колхоза и сейчас на любом участке показывает подлинные образцы трудолюбия и честности. А как изменились дела в тракторной бригаде с приходом к руководству коммуниста Петра Ивановича Торозова. Это механизаторы в основном за три года решили задачу подъема урожайности зерновых, механизировали почти все трудоемкие процес-

сы в животноводстве и полеводстве.

Материальный рост членов колхоза, их высокая сознательность ярко выразились в недавнем решении всех тружеников артели—включиться в соревнование за звание колхоза коммунистического труда.

Так, от зачатков коллективизации, до колхоза коммунистического труда—вот путь наших хлеборобов за 35 лет существования артели.

В. ШКЕЛЬДИН,
секретарь парторганизации.



И их надежная смена, разведчики будущего: Надежда Алексеевна Лебедева, доярка, рядовая колхозница Раиса Ивановна Кудряшова, бригадир Николай Игнатьевич Голубев, агроном Галина Федоровна Лебедева, тракторист Михаил Прокофьевич Кудряшов (нижний ряд, слева направо), доярка Шабарова Тамара Ивановна, рядовая колхозница Ветюгова Надежда Петровна, свинарка Любовь Васильевна Соколова, птичницы Валентина Терентьевна Некрасова и Ольга Михайловна Моисеева (верхний ряд).

ЗНАМЯ ТРУДА

2 стр. 17 марта 1964 г.

РЕШЕНИЯ ПЛЕНУМА ЦК КПСС — В ЖИЗНЬ!

В КОМИТЕТЕ ПАРТКОНТРОЛЯ

БЕЗ ХОЗЯЙСКОЙ РАЧИТЕЛЬНОСТИ



Житомирская область. По инициативе знатной льноводки

колхоза «Радянська Украина» Героя Социалистического Труда Ефросинии Архиповны Саух в хозяйствах области организованы колхозные агрохимлаборатории и агрохимшколы. Льноводы по вечерам собираются на занятия, которые проводят агрономы, учителя местных школ, преподаватели Житомирского сельскохозяйственного института.

На снимке: преподаватель Житомирского сельскохозяйственного института кандидат сельскохозяйственных наук Я. П. Кошелев консультирует звеньевую Е. А. Саух по вопросам агрохимии.

Фото П. Бойко.

Фотохроника ТАСС

Минувшей осенью, задолго до наступления холодов, работники Тоншаевского отделения «Сельхозтехника» предлагали свои услуги механизаторам Ошарского колхоза им. Кирова по оказанию помощи в организации площадки для зимнего хранения машин. Но как это ни странно, ошарцы отвергли такого рода шефскую помощь. Тогда они заявили, что в состоянии оборудовать площадку под тракторы и комбайны своими силами, но вскоре забыли об этом и даже места не отвели. Земли не оказалось для этой цели.

И получилось так, что с наступлением зимы техника в хозяйстве оказалась раскиданной в разных местах, под открытым небом, не защищенной от дождя и снега. О небрежности к механизмам говорят очень многие примеры. Три сеялки, два культивато-

ра, картофелесажалка и другие прицепные орудия в Зотовской бригаде расположены у самого склада, в таком же порядке, как их оставляли зимовать в прошлом и позапрошлом годах.

Не в лучшем виде зимуют машины и в Ошарской бригаде. С осени их не подготовили к длительной консервации, не очистили от грязи, не сняли цепи, не смазали наиболее уязвимые места антикоррозийной смазкой. Даже колодки под колеса не везде удосужились поставить. Комбайн «СК-3» так со всей осенней грязью и замело снегом.

Механик колхоза, он же секретарь партийной организации, В. И. Чикишев, да и председатель правления И. Н. Кротошкин допустили вопиющую бесхозяйственность в деле хранения техники. Об этом на днях им пришлось давать объяснение комитету партийно-государственного контроля по Шахунскому производственному управлению.

Напрасно товарищи Чикишев и Кротошкин пытались найти оправдание допущенной небрежности в хранении тех-

ники. Члены комитета и народные контролеры в своих выступлениях приводили непровержимые доказательства и заставили руководителей колхоза признать свои ошибки и промахи.

Инженер-инспектор гостехнадзора Б. И. Крашенинников и главный инженер производственного управления М. Н. Михалицын, выступая, прямо заявили, что колхоз им. Кирова — не маломощный. Он имел все возможности организовать показательное хранение имеющейся в своем распоряжении техники. Но беда в том, что ни правление сельхозартеля, ни механик тов. Чикишев не хотели браться за это. Все дело пустили на самотек и в результате машины содержатся безобразно, ржавеют, преждевременно выходят из строя.

Комитет партконтроля предложил правлению колхоза, его председателю тов. Кротошкину и механику тов. Чикишеву в срок до 20 марта устранить вскрытые недостатки и навести полный порядок в хранении техники.

И. ВАСИЛЬЕВ.

Калининская область. Восемь отремонтированных дизельных двигателей каждые сутки сходят с поточно-узловой линии, установленной в мастерской Калининского отделения «Сельхозтехники». Здесь осуществлена специализация всех ремонтных работ. Производительность труда рабочих повысилась в четыре раза. На тех же производственных площадях теперь ежемесячно ремонтируются 90—100 двигателей вместо 15—20.

Краткие сроки ремонта, высокое качество, надежность, невысокие затраты труда и средств — вот главное преимущество новой технологии.

На снимке: комсомолец слесарь-сборщик Геннадий Локтев за ремонтом дизеля на поточно-узловой линии.

Фото Н. Чамова.

Фотохроника ТАСС

ВЕСНЕ НАВСТРЕЧУ

Успешно ведется заготовка и вывозка органических и минеральных удобрений в нашей Хмелевицкой комплексной бригаде колхоза «Всходы Ильича». На этой работе в основном заняты мужчины. Михаил Жидков, Виктор Копылов, Александр Суворов и Александр Красильников ежедневно вывозят на поля по 40 тонн навоза. Всего

в бригаде заготовлено более 600 тонн этого удобрения и 22 тонны золы. Только одна Варвара Николаевна Красильникова собрала 3,8 тонны золы. Свыше 200 тонн завезено в колхозе минеральных удобрений. Это будет хорошим подспорьем для наших полей.

В. Волков.

бригадир.

ИЗ ЛИЧНЫХ ДВОРОВ

ХЛЕБОРОБЫ сельхозартеля имени Литвинова пообещали в этом году вывезти на колхозные поля из личных дворов не менее 5 тонн навоза с каждого.

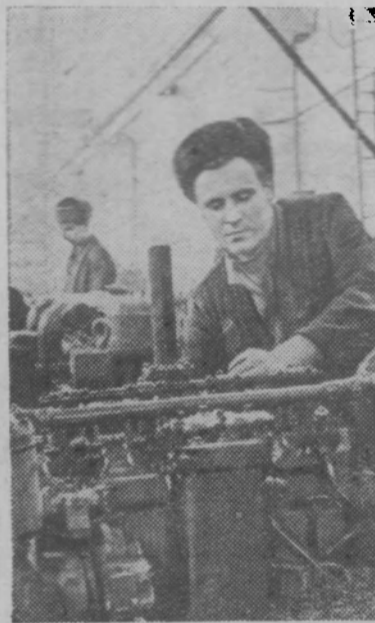
Впереди по выполнению взятых обязательств идут труженики третьей бригады, возглавляемой А. П. Кочкиным. Из деревень Галкино, Ботино и

Софино они уже вывезли и заштабелевали в полях 115 тонн органических удобрений.

Свыше 70 тонн навоза со своих дворов доставили к месту складирования колхозники бригады Малиновка—Фомино, которой руководит Н. П. Ветюгов.

В. Роженов,

агроном.



НАДЕЖНЫЕ ЗАЩИТНИКИ УРОЖАЯ

ИНТЕНСИФИКАЦИЮ сельского хозяйства февральский Пленум ЦК партии назвал генеральным направлением в его развитии. Пленум определил ее главные пути и среди них — широкую химизацию. В частности, чтобы резко поднять производство зерна, технических и других культур, нужно наряду с повышением их урожайности активно бороться с вредителями и болезнями растений, применяя химические препараты.

Пестрый, бесконечно изменчивый мир насекомых, грибов и микроорганизмов наносит огромный ущерб полям. Известно много случаев, когда наше население вредителей распространяло сельское хозяйство нежных стран, обрекало на голод миллионы людей. Например, в сороковых годах прошлого века такая печальная участь постигла посевы картофеля в Ирландии: они полностью погибли. В связи с этим более миллиона людей бежали с острова, умерли от голода. В 1953 году в США от линейной ржавчины пострадало 30 процентов посевов озимой и яровой пшеницы. В 1954—1960 годах во многих странах Европы из-за заболевания переноспорой, возбудитель которой был завезен из Австралии, погибла большая часть плантаций табака.

В нашей стране болезни и

РАССКАЗ Н. Н. ЮХТИНА, ДИРЕКТОРА НАУЧНО-ИССЛЕДОВАТЕЛЬСКОГО ИНСТИТУТА ХИМИЧЕСКИХ СРЕДСТВ ЗАЩИТЫ РАСТЕНИЙ

вредители тоже губят немалый процент посевов. Так, на Украине до недавнего времени большой вред наносил свекловичный долгоносик. Посевы зерновых культур нередко страдают от клопа-черепашки, картофеля — от фитофторы и т. д. Как отмечалось на декабрьском Пленуме ЦК КПСС, от сорняков, различных вредителей и болезней растений мы во многих случаях теряем до 20 процентов урожая.

На защиту сельскохозяйственных культур надежно встает химия. О роли ядохимикатов в защите растений красноречиво говорят хотя бы такие расчеты: в 1970 году их применение в нашей стране должно дать дополнительно продукции на 4—5 миллиардов рублей.

Производство химических средств защиты растений у нас резко возросло. Только за последние семь лет оно увеличилось в шесть раз. Но действие паразитов и возбудителей болезней не обезврежено до конца. К тому же насекомые и микроорганизмы быстро приспосабливаются к воздействию химических препаратов. Поэтому ассортимент ядохимикатов требуется периодиче-

ски менять. Сейчас ученые различных областей знаний социалистических стран объединили свои усилия для создания сильнодействующих ядохимикатов.

Защита урожая начинается с подготовки зерна к посеву. До 1950 года их протравливали в основном формалином. Однако дело это было длительным и трудоемким. На смену формалину пришел более удобный препарат — НИУИФ-2. Но он защищал семена только от грибковых заболеваний. Поэтому ученые разработали новые комбинированные протравители, уничтожающие многие виды вредителей и возбудителей болезней растений. Один из них — меркуран. Чтобы обработать семена пшеницы для гектара пашни, требуется всего 160—320 граммов этого препарата. В состав других протравителей, созданных нашим институтом, входят тиурам, фентиурам, молебат и другие. Особенно большое значение они имеют для семян кукурузы, зернобобовых, сахарной свеклы, льна. Так, опыты показали, что урожайность зеленой массы кукурузы после обработки зерна этими химикатами

увеличивается на 7—13 центнеров с гектара, а початков — на 3—5 центнеров. Резко снижает головневые заболевания растений гексахлорбензол, получаемый из отходов производства обогащенного гексахлорана.

Создание каждого нового химического препарата требует длительного поиска ученых, тщательной проверки в хозяйствах. Возьмем хлопчатник. Одним из основных его заболеваний является гоммоз. Для борьбы с ним вначале применяли ртутный препарат НИУИФ-2, но вскоре от него отказались. Сотрудники нашего института разработали для этой цели новый препарат — треххлорфенолят меди с добавкой 25 процентов альдрина. Он эффективно действует против гоммоза, против подгрызающей совки, повышает всхожесть семян.

Другие соединения — цинеб, цирам, хлорокись меди дают хорошие результаты в борьбе с различными болезнями технических, овощных, плодовых и цитрусовых культур. Значительного внимания заслуживают внутрирастительные или системные препараты. Передвигаясь по сосудистой систе-

ме внутри растений, они убивают насекомых и уничтожают вредителей, скрыто живущих в стеблях и плодах. Освоено также производство новых препаратов — полихлорпиперина и метилмеркаптофоса, которые стали добрыми защитниками посевов хлопчатника и сахарной свеклы. Сейчас химическая наука решает сложные вопросы по синтезу новых препаратов для сельского хозяйства, которые действовали бы не только против насекомых и вредителей, но и против всевозможных вирусов и бактерий — возбудителей заболеваний растений.

Отмечая огромную роль химических средств защиты культурных растений, нельзя забывать, что их применение дает наилучшие результаты в сочетании с высокой культурой земледелия, с широким внедрением достижений науки и передового опыта, с посевом лучших сортов семян.

С каждым годом у нас будет все больше и больше выпускаться химических средств борьбы с вредителями и болезнями растений. Их активное и правильное применение позволит сохранять весь урожай, получать с каждого гектара земли больше продукции и лучшего качества.

ЗНАМЯ ТРУДА

3 стр. 17 марта 1964 г.

Об избирательных участках по выборам народных судей в Шахунский и Уренский нарсуды и местные Советы депутатов трудящихся (вместо выбывших судей и депутатов)

Решение исполкома Шахунского городского Совета депутатов трудящихся от 14 марта 1964 года

На основании статей 68 и 69 «Положения о выборах районных (городских) народных судов РСФСР» и ст. 65—73 «Положения о выборах в местные Советы депутатов трудящихся»

Исполком Шахунского горсовета РЕШИЛ:

Образовать следующие избирательные участки по выборам нарсудей в Шахунский и Уренский районные нарсуды (вместо выбывших судей) и в местные Советы депутатов трудящихся (вместо выбывших депутатов):

ГОРОД ШАХУНЯ

Советский избирательный участок № 1. (Центр—улица Советская, здание школы № 1).

Входят улицы: Революционная, Просвещения, Кирова от реки Самариха до конца, ул. М. Горького, Чкалова, Пушкина, Чапаева, Островского, Гagarина, Свердлова Советская, Комарова от ул. Первомайской в сторону дер. Алехановцев до конца улиц, ул. Пархоменко полностью, ул. Тургенева от ул. Первомайской до конца улицы. Переулки Фрунзе, Гайдара, Жданова, Суворова, Полевой, Северный, Победа, Овражный, Герцена, Больничный, Ярославского, Попова, Маяковского, ул. Энгельса с № 5 по № 29.

Железнодорожный избирательный участок № 2. (Центр—клуб им. Плаксына).

Входят улицы: Коминтерна, Плаксына, Комсомольская, Первомайская, от реки Самариха в сторону льносемастанции до конца, ул. Чапаева, Островского, Гagarина, Свердлова, Комарова, Тургенева, от улицы Комсомольской до улицы Первомайской, ул. Советская, от улицы Коминтерна до ул. Первомайской, ул. Пионерская, Чернышевского, Деповская, Строителей полностью, дома филиала ОРС НОД-3 в городском парке, железнодорожная больница. Переулки: Западный, Речной, Вокзальный, Парковый.

Леспромхозовский избирательный участок № 3. (Центр—улица Свободы, контора леспромхоза).

Входят улицы: Коминтерна, Первомайская, Просвещения с дома № 1 по реку Самариха, Восточная, Тимирязева, Школьная, Белинского, Лесоруба, Свободы, Ломоносова, Луговая, Осипенко, Гризодубовой, Федорова полностью, Набережная от ул. Коминтерна до конца улицы. Переулки: Торговый, Кошевого, Шевченко, Костылева, Гостелло, Сенной, Шербакова полностью. Улица Красноармейская с № 1 до переулка Гостелло, ул. Октябрьская, К.-Маркса, Ленина, Садовая, Коммунистическая, Пролетарская, Лесная с дома № 1 до ул. Федорова. Бараки леспромхоза №№ 1, 2, 4, 5, 6, 11, 20, 21, дома на реке Кулехиха, дом тяговой подстанции и территория убойного пункта.

Ленинский избирательный участок № 4. (Центр—улица Ленина, здание школы № 2).

Входят улицы: Красноармейская от переулка Гостелло до ул. Крупской, ул. Набережная с дома № 1 по дом № 7, Октябрьская, К.-Маркса, от ул. Федорова до железнодорожного треугольника, ул. Ленина, Садовая, Коммунистическая, Пролетарская, Лесная, от ул. Федорова до ул. Папанина, ул. Расковой, Ширшова, Крупской, Дзержинского, Краснофлотская полностью, дома на территории отделения профилактической дезинфекции и заготзерно.

Южно-рабочий избирательный участок № 5. (Центр—улица Ленина, школа № 48).

Входят улицы: Октябрьская, К.-Маркса, от железнодорожного треугольника в сторону элеватора до конца улиц, Ленина, Садовая, Коммунистическая, Пролетарская, Лесная, от улицы Папанина в сторону элеватора до конца улиц, ул. Папанина, Трудовая, Леваневского, Ляпидевского, Интернациональная, Зеленая, Новая полностью. Переулки: Железнодорожный, Рабочий, Южный, Урицкого, Матросова, Демонтова, Гоголя полностью, Октябрьский поселок ГОРРЕМ 33, дома по Яранскому шоссе, поселок при элеваторе заготзерно.

Заводской избирательный участок № 6. (Центр—контора завода «Красный кирпичник»).

Входят улицы: Заводская, Кирпичная, Пригородная, Калинина, бараки кирпичного завода № 1, 2, 3, 4, бараки кварталов 121, 122, дома бывшего лесокombината, станция узкоколейки, дом городского кладбища.

Избирательный участок районной больницы № 7. (Центр—районная больница).

Голосуют больные, находящиеся на излечении в больнице, и обслуживающий медперсонал.

Избирательный участок железнодорожной больницы № 8. (Центр—железнодорожная больница).

Голосуют больные, находящиеся на излечении в больнице и обслуживающий медперсонал.

ПОСЕЛОК ВАХТАН

Вокзальный избирательный участок № 9. (Центр—контора ОРСа Вахтанского леспромхоза).

Входят улицы: Вокзальная, Октябрьская, им. Островского, Гаражная, им. Серова, им. Осипенко, им. Расковой, им. Гризодубовой, Стахановская, им. М. Горького, им. Кирова, Залесная, М.-Вахтанская, им. Говорова, переулок Залесный, кардоны Кресты и Пижма. Ул. Кирпичная.

Леспромхозовский избирательный участок № 10. (Центр—контора Вахтанского леспромхоза).

Входят улицы: Линейная, им. Фрунзе, им. Свердлова, Свободы, Труда, им. Ломоносова, им. Жданова, пер. Кугунерский, Лермонтова, Кадровый, кардон

Дубовый, Косульники, Устье-Вахтан 9 кв. кардон Зайково.

Центральный избирательный участок № 11. (Центр—Вахтанская средняя школа).

Входят улицы: Кооперативная, Первомайская, Лесная, им. Пушкина, Семашко, Некрасова, Чайкиной, Комсомольская, им. Крупской, 8 марта, пер. Комсомольский.

Заводской избирательный участок № 12. (Центр—контора Вахтанского химлеспромхоза).

Входят улицы: Заводская, Пролетарская, Маяковского, Чапаева, пер. Ленина, Калинина, ул. Советская, Луговая, Умзаводская, Заречная, пер. Советский, Кирпичный завод, 27 и 30 км. ж.д., ул. Кадровая и пер. Банный.

Ленинский избирательный участок № 13. (Центр—Дом культуры «Красный Октябрь»).

Входят улицы: им. Ленина, Речная, Карповская, им. Чкалова, Матросова, Гоголя, Зеленая, Мира, им. Гастелло, Победа.

Железнодорожный избирательный участок № 14. (Центр—начальная школа 17 км. ж. д.).

Входят: 12, 14, 17 км. Вахтан—путь.

Избирательный участок Вахтанской больницы № 15. (Центр—Вахтанская больница).

Голосуют больные, находящиеся на излечении в больнице и обслуживающий медперсонал.

ПОСЕЛОК СЯВА

Центральный избирательный участок № 16. (Центр—клуб им. Горького).

Входят улицы: Ленина Кирова, Клубная, Лесная, Советская, Лесозаводская, Фрунзе, с дома № 2 по дом № 46 и с № 1 по 25-а.

Ленинский избирательный участок № 17. (Центр—клуб на новой Смолокурке).

Входят улицы: им. Пушкина, Чапаева, Горького, Фрунзе, с дома № 48 по 100 и с дома № 37 по № 59, ул. Сосновая, Песочная, Первомайская, Гвардейская, 8 марта, Добролюбова, Ветлужская, Гagarина, пер. Гастелло, Речной, Матросова, Сямонова гора, Пионерский лагерь.

Октябрьский избирательный участок № 18. (Центр—8-ми летняя школа).

Входят улицы: им. Плаксына, Железнодорожная, Мира, Урицкого, Жданова, Герцена, пер. Луговой, Чайкиной, ул. Октябрьская, Кирпичная, Поперечная, им. Буденного, Маяковского, Школьная, им. Некрасова, Белинского, Чехова, Залесная, Комсомольская, Кооперативная и Тухтунский лесозащитный участок.

Какшинский избирательный участок № 19. (Центр—Сявская начальная школа № 1).

Входят улицы: Вокзальная, Интернациональная, им. Островского, Калинина, Фурманова, Алешкова, Гайдара, Набережная, Сявская, Береговая, Зеленая, им. Гоголя, Крупской, Победы,

Ворошилова, Чкалова, Какшинская, пер. Дзержинский и Какшинский.

Берестянский избирательный участок № 20. (Центр—Берестянская начальная школа).

Входит: Берестянский лесозащитный и лесозащитный Муха.

Ново-Сявский избирательный участок № 21. (Центр—начальная школа Ново-Сявского лесозащитного участка).

Входят: Ново-Сявский лесозащитный и пос. Шпалорезка.

Игошинский избирательный участок № 22. (Центр—Игошинская начальная школа).

Входит Игошинский лесозащитный.

Избирательный участок Сявской больницы № 23. (Центр—Сявская больница).

Голосуют больные, находящиеся на излечении больницы и обслуживающий медперсонал.

ПОСЕЛОК ПИЖМА

Кировский избирательный участок № 24. (Центр—клуб им. 40 лет Октября).

Входят улицы: им. Калинина, Клубная, Комсомольская, им. Жданова, им. Ленина, Железнодорожная, Советская, им. Чкалова, Кирова, Гоголя, Свердлова, Маяковского, Победы, Энгельса, Октябрьская, им. Тельмана, Рабочая, Зеленая, им. Воробьева, Заводская, участок Шуйка и Ефимов шалаш, станция Янгарка и пос. Ирги, Торфопредприятие.

Леспромхозовский избирательный участок № 25. (Центр—клуб Пижемского леспромхоза).

Входят улицы: Школьная, им. Буденного, К.-Маркса, Шишмакова, Крупской, Дзержинского, Пушкина, Спортивная, пер. Новый, ул. Новая, Мира, Кооперативная, Связи, Гаражная, Лесная, Свободы, Пролетарская, им. Фрунзе, Ушакова, Микояна, Мичурина, Суворова.

Унженский избирательный участок № 26. (Центр—клуб Унженского лесозащитного участка).

Входят: лесозащитный Унжа, лесозащитки Раменский и Смирновский.

ПОСЕЛОК ШАЙГИНО

Школьный избирательный участок № 27. (Центр—средняя школа).

Входят улицы: Зеленая, 1-е мая, Победы, Вокзальная, им. Нариманова, Калинина, Баумана, Свердлова, Бирюкова, М. Горького, Кирова, Жданова, Курская, Ленина, 40 лет Октября, Свободы, им. Пушкина, Гайдара, Железнодорожная, Бригадная, Стройгаз, им. Мира, Мичурина, Пролетарская, Мебельщик, Пост примыкания, 8-й км. Вахтан—путь, казармы 252, 257, 260.

ГОРОД ВЕТЛУГА

Лесотехнический избирательный участок № 28. (Центр—лесотехникум).

Входят: территории лесотехни-

кума, нефтебазы, отделения «Сельхозтехника, откормочного пункта, спиртзавода, хлебоприемного пункта, лесхоза, инкубаторной станции, лесотехшколы, производственных предприятий леспромхоза, гаражей райпотребсоюза, отдела местного хозяйства, сторожка кладбища, ул. им. М. Горького, Володарского, Полевая, Затаишка (полностью), Красницкая с № 36 по 104 и с № 41 по № 81, Первомайская с № 2 б по № 44 и с № 1-6 по № 27, Свердлова с № 2 по № 28 и с № 3 по № 31, Уколова с № 2 по № 46 и с № 1 по № 47, Ветлужская с № 22 по № 130 и с № 25 по № 113, Трудовая, Ветлужский переулок, улица С. Куликова с № 2 по № 42 и с № 1 по № 43, производственный цех леспромхоза.

Ленинский избирательный участок № 29. (Центр—средняя школа № 1).

Входят: ул. Ленина с № 26 по № 64 и с № 23 по 103, Урицкого с № 24 по № 116 и с № 23 по № 119, С. Куликова с № 46 по № 92 и с № 45 по № 89, Свердлова с № 34 по № 84 и с № 37 по № 67, Уколова с № 48 по № 84-а и с № 49 по № 81, Первомайская с № 46 по № 80 и с № 29 по № 65, Коммунальная, Зеленая, Мира, переулки: Мясницкий, Цыганов, Братская площадь, скотобойня.

Председатель исполкома горсовета
В. ФИЛИПОВ.

Секретарь исполкома горсовета
А. ОВЕЧКИН.

(Окончание в следующем номере)

БЛАГОРОДНЫЙ ПОСТУПОК

Недавно в линейное отделение милиции станции Шахунья зашли три девочки—Вера Денисова и Лена Казина—ученицы школы № 14 и Галя Долинина из первой школы. Девочки принесли найденный ими на улице кошелек, в котором было 35 рублей денег и две квитанции на 11 кубометров дров.

По квитанциям был найден владелец кошелька. Им оказалась Анастасия Михайловна Кутаисова, проживающая по улице Тимирязева в доме № 43. За этот честный поступок школьник тепло поблагодарили работники отделения милиции, а особенно Анастасия Михайловна. Она выразила благодарность родителям и учителям школ за воспитание честных девочек.

В. СПИЦИН.

Зам. редактора
Г. П. ЧИСТЯКОВ.