

# УБИРАТЬ ХЛЕБ В ЛЮБУЮ ПОГОДУ!

## ВСЕ СИЛЫ И СРЕДСТВА — НА УБОРКУ УРОЖАЯ!

Сельские труженики ведут битву за хлеб. Повсеместно урожай в нынешнем году удался на редкость хорошим. Убрать его вовремя и без потерь — боевая задача и почетный долг тружеников сельского хозяйства.

Часто перепадающие дожди осложнили уборку хлеба, но передовые колхозы нашего управления и в этих неблагоприятных условиях ведут ее высокими темпами. Тракторист сельхозартели «Путь Ленина», Тоншаевского района, Иван Васильевич Тыринов, работая на безлафетной жатке, 3 августа за один день скосил рожь в валки на площади 25 гектаров. Механизаторы колхоза «Всходы Ильича», Шахунского района, гг. Тютиков и Сальмин скашивают по 20 и более гектаров озимых в день. Колхозница Валентина Николаевна Веселова серпом сжинает в день по 10—11 соток ржи. Самоотверженно, не жалея сил, борются за хлеб механизаторы совхоза «Комсомолец». Так, например, лафетчик Петр Андреевич Смирнов ежедневно выполняет полторы нормы.

Однако в целом по колхозам уборка урожая проходит крайне неудовлетворительно. Но данным на 3 августа по управлению сжато зерновых всего лишь с площади 2522 гектара или 5,8 процента к площади посева. Несмотря на то, что хлеб переставляет, многие колхозы до сих пор не включили все уборочные средства. Исключительную беззаботность проявляют в этом руководители колхозов «Ир-Жара», Тоншаевского района, «Коммунар»,

«Журавли», Шахунского района, и некоторые другие. В колхозах «1-е Мая» и «Заветы Ильича», Шахунского района, за три дня хлеб убран с площади менее гектара. В колхозе «Нива» (председатель т. Шерстнев) до 3 августа не приступали к уборке хлеба, мотивируя это тем, что еще не кончили уборку трав.

Подобного рода беззаботности должен быть положен конец. Сейчас речь идет о спасении выращенного хлеба.

Погодные условия, очевидно, и дальше будут неблагоприятными. Значит, каждый день промедления наносит непоправимый вред урожаю. Надо использовать не только каждый день, но и каждый час благоприятной погоды.

Многие руководители колхозов упорно не хотят проводить раздельную уборку урожая, боясь того, что хлеб может прорасти в валках. Такую боязнь, например, проявляет председатель колхоза имени Ленина т. Шалагинов (Тоншаевский район). В этом колхозе из-за этого до сих пор не используются конные жатки. Но разве не известно, что от перестоя потерпел хлеба бываю в много раз большими. Значит, надо все имеющиеся уборочные средства пустить в ход и не бояться сжинать хлеб в валки.

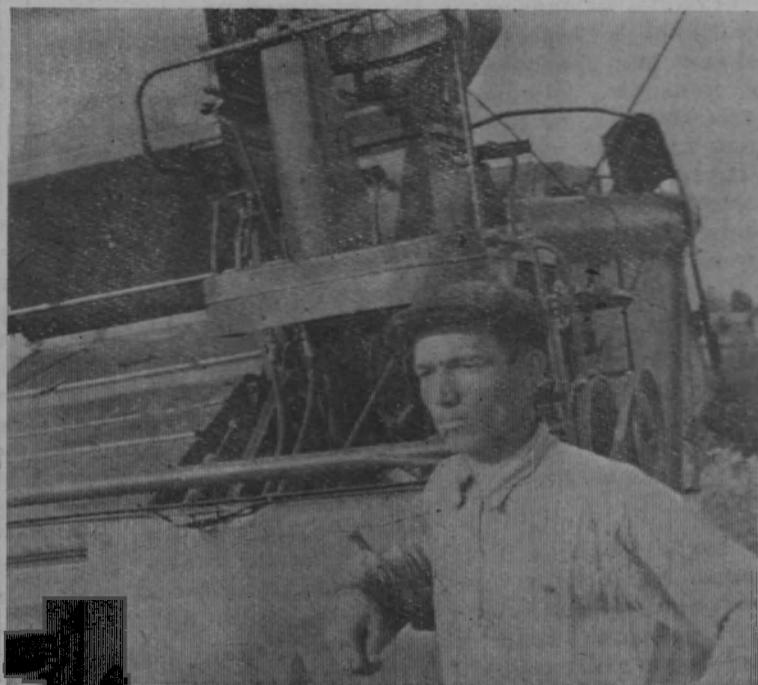
Нет ничего вреднее и опаснее рассуждений о том, что пока не будут убраны травы, нельзя пустить в дело конные жатки, серпы и косилки. Убирать траву можно и в ненастную погоду. Надо все оставшиеся площади сеяных и естественных трав использовать на силос, а для силосования большого количества людей не потребуется.

Все люди от мала до велика, все средства должны быть использованы на уборку хлеба!

### Начали сев озимых

Совхоз «Комсомолец» первым в Шахунском районе начал сев озимых. Во втором отделении агрегат из трех сеялок вывел в поле механизатор Александр Анатольевич Смирнов. В первом отделении сев начал тракторист Александр Федорович Бусов. На сцепе из трех сеялок работают опытные севцы Терентий Наймушин, Фаина Лебедева и Геннадий Кудряшов.

Посеяны первые гектары ржи.  
М. ЛЕБЕДЕВ.



Пролетарии всех стран, соединяйтесь!

Газета Горьковского обкома КПСС и облисполкома  
для районов Шахунского территориального  
производственного колхозно-совхозного управления

Год издания 1-й  
№ 45

Воскресенье. 5 августа 1962 года

Цена 2 коп.



За самоотверженную работу и высокие показатели на уборке урожая, по представлению территориального производственного управления и партотдела обкома КПСС, на Доску почета заносятся:

Тыринов И. В. — механизатор колхоза «Путь Ленина», Тоншаевского района. На безлафетной жатке он выполняет нормы на 150—160 процентов. 3 августа он сжал рожь с площади 25,5 гектара.

Тютиков А. и Сальмин А. — механизаторы колхоза «Всходы Ильича», Шахунского района. На лафетной жатке они ежедневно убирают по 20 и более гектаров озимых.

Смирнов П. А. — механизатор совхоза «Комсомолец», Шахунского района. На лафетной жатке он выполняет нормы на 150 процентов.

Веселова В. Н. — колхозница сельхозартели «Всходы Ильича», Шахунского района. Убирая хлеб серпом, она ежедневно сжинает рожь с площади 0,10—0,11 гектара.

Чиркин Н. И., Комлев А. Ф., Долинин В. А. — механизаторы колхоза «Память Чапаева», Шахунского района. На лафетной жатке они убирают по 12 гектаров сильно полегшего хлеба.

Поткин А. П. — колхозник сельхозартели «Восход», Шахунского района. На конной жатке он убирает по 4,5—5 гектаров ржи.

### Полный свеповой

Механизаторы опорно-показательного хозяйства «Авангард» Борис Воронцов и Александр Лебедев приступили к массовой уборке хлебов. Густую, склонившуюся под тяжестью полновесных колосьев рожь косят рядковой жаткой. Подчиняя своей воле ум-

ную машину, они радуются каждому хорошему дню, используют его с полной отдачей. За день Воронцов и Лебедев подкашивают по 20 гектаров при хорошем качестве.

Всего в хозяйстве на скашивании хлебов в валки работают две рядковых и одна бобовая жатки. За три дня этими уборочными агрегатами подкосоно 180 гектаров.

П. ДОЛГУШЕВ,  
агроном.

Еще недавно на обширных полях полеводческих бригад сельскохозяйственной артели «Заветы Ильича», Тоншаевского района, шумела на ветру колосьями высокая рожь. А сегодня на стерне ровными рядками лежат валки. По полю медленно, но споро идет комбайн с подборщиком, за штурвалом которого сидит молодой механизатор Александр Кудрявцев. Непрерывным ручейком течет в бункер зерно.

— Хорошо потрудились колхозники! — говорит комбайнер. — С каждого гектара соберем не менее 100 пудов хлеба.

Да, хлеборобы поработали на славу. Главное теперь — вовремя и без потерь убрать урожай.

Молодой механизатор это ясно понимает, поэтому и трудится не покладая рук, применяя все свое мастерство. Ежедневно, несмотря на сложные погодные условия, перевыполняет нормы выработки.

А качество работы?

— Отличное! — определяют колхозники.

НА СНИМКЕ: комбайнер колхоза «Заветы Ильича» Александр Кудрявцев.

### НЕ РАБОЧЕЕ НАСТРОЕНИЕ

Посевы озимых сельхозартели «Заветы Ильича», Шахунского района, занимают 350 гектаров. Они расположены большими массивами, удобными для уборки. Однако эти выгодные условия там не используются. Колхоз по существу еще не готов к уборке урожая.

У комбайна «СК-3» неисправный аккумулятор, у другого комбайна «С-4» лопнула рама соломокопнителя.

Не начинали в Верховском и раздельную уборку. Механизаторы только третьего августа опробовали в работе лафетную жатку. В артели держат курс только на прямое комбайнирование.

Уборку урожая задерживает и незаконченный сенокос. Около 25 гектаров клевера осталось не скошенным. Это по учетным данным, а по признанию самого председателя А. Колосова, и все 50 будут. Кроме того, стоят па корню большие площади естественных трав.

Задержку с сенокосом и уборкой хлебов руководители колхоза объясняют нехваткой рабочей силы, плохой погодой, но вот в плохой заготовке силоса и уходе за сахарной свеклой обвиняют некого. Да и сам тов. Колосов откровенно признается в том, что участки свеклы общей площадью 35 гектаров или совсем не дадут урожая, или дадут очень мало. В этом виновата не погода, а руководители.

## Общественные контролеры

Бюро партийной организации совхоза «Комсомолец» обсудило предложение пенсионеров Б. Ибрагимова и Ф. Андреева об утверждении общественных контролеров за качеством уборки урожая. В первом отделении совхоза общественными контролерами утверждены авторы предложения Борис Викторович Ибрагимов и Федор Андреевич Андреев. Проводится эта

работа во втором и третьем отделениях. Общественные контролеры уже приступили к работе.

Партийное бюро утвердило также план массово-политической работы на период уборки урожая. Членам бюро С. И. Архипову, В. В. Малинину и А. Д. Сибириковой поручено постоянно контролировать работу агитаторов.

Н. ГРИГОРЬЕВА.

## Семинар агитаторов

Партком колхоза «Веходы Ильича» провел семинар агитаторов, посвященный задачам на уборке урожая. С докладом на нем об обращении ЦК КПСС и Совета Министров СССР ко всем труженикам сельского хозяйства выступил секретарь партийного комитета А. Коверьянов.

Врач участковой больницы Ю. Филафов прочитал лекцию об оказании первой помощи при травмах па сельскохозяйственных работах.

Затем агитаторы обмена-

лись опытом, наметили конкретный план своей деятельности.

На заседании парткома обсужден вопрос об усилении идеологической работы среди колхозников. Пересмотрен состав лекторов и агитаторов. К этой работе привлечены новые силы — работники участковой больницы, школы, специалисты сельского хозяйства. Созданы лекторские и агитационные группы в каждой бригаде, назначены их руководители.

А. НИКОЛАЕВ.

## Отчет редколлегии

Очередное партийное собрание коммунистов Шахунского комбината бытового обслуживания, состоявшееся на днях, обсудило отчет редактора стенгазеты «Бытовик» Александра Голубева о работе редколлегии.

Коммунисты отметили, что за последнее время она стала чаще выходить, полнее и ярче показывать в публикуемых материалах жизнь коллектива.

Вместе с этим коммунисты указали на ряд существенных недостатков. В материалах газеты недостаточно освещается опыт передовиков производства, а редколлегия слабо борется за действен-

ность публикуемых статей, не проявляет заботы о расширении авторского актива.

Партийное собрание предложило редактору газеты т. Голубеву шире привлекать к выступлениям в ней работников комбината, добиваться действенности критических материалов, создать в цехе массового пошива и швейной мастерской № 2 стенкоровские посты.

Собрание поддержало выступление в газете часового мастера Г. Коверда о том, чтобы преподнести в дар подшефному колхозу «Трудовик» общественную библиотеку в количестве 300 экземпляров художественной литературы.

Имя Лидии Петровны Шиховой широко известно в колхозе Гончаевского района «Коммунар». Больше десяти лет она добросовестно трудится во второй бригаде. Известность и всеобщее уважение не пришли к скромной труженице сами по себе. Они завоеваны упорным трудом. Все знают, что Лидия Петровна одна из тех, кто неустанно борется за приумножение общественного богатства, а значит, и за рост материального благополучия всех тружеников хозяйства.

Минувший год был весьма трудным. Не хватало не только концентратов, но и грубых кормов. Однако и при таких условиях Лидия Петровна сумела получить по 2225 килограммов молока от каждой коровы.

Опираясь на свое мастерство по уходу за животными, доярка успешно ведет борьбу за повышение надоев и нынче. С 10 по 20 июля средний надой в ее группе составил 97 килограммов от коровы, а с 20 июля по 1 августа — по 126 килограммов.

Достигнутый результат доярка не считает пределом. Она знает, что исчерпаны не все возможности, для достижения более высоких показателей есть еще резервы. И Лидия Петровна не жалит сил, чтобы привести их в действие и завоевать новые рубежи.

## ЗНАМЯ ТРУДА

8 стр. 5 августа 1962 г.

# СЛАВА СОВЕТСКИМ ЖЕЛЕЗНОДОРОЖНИКАМ!

## ХОРОШИЙ ПОДАРОК

Железнодорожники Вахтанговской ветки высоко несут знамя соревнования за коммунистический труд. Благодаря их слаженной работе Сявский лесохимкомбинат из месяца в месяц перевыполняет государственные планы.

Транспортники оказывают большую помощь и труженикам села. Они перевозят необходимые для коллективных хозяйств грузы, содействуют осуществлению обязательств по производству продуктов полеводства и животноводства.

Усердием, настойчивостью, энергией и инициативой отличаются смены Н. Галкиной и Ю. Балыбердиной, А. Золотова, А. Мельчаковой и Н. Кулаковой, бригады путейцев Я. Крупина, кондукторов — Л. Горева и Б. Виноградова, машинисты паровозов А. Высотин и Н. Тюнин.

Все за одного, один за всех! — таков девиз транспортников лесохимкомбината, борющихся за звание коллектива коммунистического труда.

Железнодорожники — люди пылкой мысли. Они ищут и находят скрытые резервы производства. Повышая производительность труда, ежемесячно добиваются большой экономии государственных средств.

Новаторы цеха в первом полугодии внесли 12 предложений. Годовая экономия от внедрения их в производство составляет 4260 рублей.

Хороший подарок традиционному празднику советских железнодорожников!

Б. СУСЛОВ.



Рис. В. ЖАРИНОВА.

Фотохроника ТАСС

## Новаторы

Вдохновенно, творчески трудятся вагонники депо станции Шахунья. Они настойчиво борются за выполнение взятых на четвертый год семилетки обязательств.

В цехах, на производственных участках неистово бьют родники народной инициативы. Проявляя заботу о чести марки предприятия, вагонники постоянно совершенствуют производство, стремятся к тому, чтобы продукция выпускалась только с оценкой хорошо и отлично.

В депо активно работают рационализаторы. Под руководством председателя первичной организации ВОИР, мастера автоконтрольного цеха П. Селезнева в нынешнем году уже вне-

дрено в производство 34 предложения новаторов, годовой экономический эффект от которых составляет свыше 4 тысяч рублей.

Ценные новшества предложили слесари Е. Кравцов, В. Гусев и Ю. Смирнов, бригадир инструментального отделения Н. Малышев.

А особенно эффективное предложение внес бригадир механического цеха И. Андрианов. Он высказал мысль об использовании баббитовой стружки для заливки подшипников. Раньше ее сдавали в металлолом. А теперь прессуют и заливают подшипники, что позволяет сэкономить за год около 6 тонн баббита.

В. ТРОНИН.

## ПОЕЗД, плавно набирая скорость, отходит от станции Шахунья. Сегодня, в канун традиционного праздника — Всесоюзного Дня железнодорожника — локомотивная бригада работает особенно четко: и машинист, и помощник, и кочегар — все, как один, преисполнены желанием доставить грузы на станцию назначения точно по графику. А грузы самые разнообразные: сельскохозяйственные машины и минеральные удобрения, станки и строительные материалы...

Пронесется мимо телеграфные столбы и перелески, поля и деревни, станции и полустанки. Состав уверенно движется вперед.

А вот и станция назначения. Как всегда, локомотивная бригада Алексея Пономарева привела поезд точно по графику. Что и говорить, трудный

## ПО ПРИМЕРУ ПЕРЕДОВИКОВ

### ГРУЗЫ СВЕРХ НОРМЫ

был рейс, но тем более радостен успех.

Хороший подарок преподнесли традиционному празднику члены бригады Пономарева — только в июле они провели не один десяток тяжелых составов, в которых перевезено сверх нормы около 6500 тонн грузов для народного хозяйства нашей страны.

По примеру передовиков славно работают локомотивные бригады, возглавляемые Леонидом Бусыгиным, Иваном Бакшаевым, Александром Малоушкиным и Владимиром Соболевым, многими другими машинистами депо станции Шахунья. В июле паровозниками проведена не одна тысяча большегрузных составов, в которых перевезено сверх нор-

мы более четверти миллиона тонн грузов для народного хозяйства.

Между тем паровозники не только четко работают на своем производстве, но и оказывают ощутимую помощь своим подшефным — колхозникам сельскохозяйственной артели имени Максима Горького, Шахунского района. Если на многих фермах колхоза механизирован труд животноводов, то в этом заслуга железнодорожников. Они с усердием трудятся и на лугах и на полях. В эти дни, в горячую страду, паровозники вместе с сельскими тружениками упорно ведут бой за успешное проведение уборки хлебов. Постоянно 15—20 человек трудятся на полях подшефной сельхозартели.

Н. УРЖУМОВ.

4 августа 1962 года.

# СМЕЛЕЕ РАСШИРЯТЬ ПОСЕВЫ ОЗИМЫХ

НА МНОГОВЕКОВОМ опыте хлеборобы наших мест убедились в том, что рожь и озимая пшеница являются наиболее урожайными культурами. В колхозе „Красный маяк“, Городецкого района, в среднем за 7 лет урожай озимой ржи составил 13,6 центнера, озимой пшеницы—14,0 центнера, а яровой пшеницы—8,6. На горьковской сельскохозяйственной опытной станции в среднем за 14 лет урожай яровых зерновых и зернобобовых составил 12,6 центнера, а озимых—19,6 центнера с гектара. В целом по области в среднем за 8 лет урожай озимых был выше на 26 процентов по сравнению с яровыми зерновыми. Озимые хлеба хорошо используются осенью-зимние запасы влаги и дают устойчивые урожаи даже в неблагоприятные засушливые годы.

Это заслуженно выдвигает озимые культуры на первое место, поэтому расширение посевов озимых культур в нашей области надо рассматривать как важнейшее средство увеличения валового сбора зерна. Этот резерв увеличения сборов зерна хозяйства начали приводить в действие. По сравнению с прошлым годом колхозы и совхозы в этом году наметили сеять озимых на 80 тыс. гектаров больше, озимый клин составит 32,5 процента к общей площади пашни.

Однако в ряде территориально-производственных управлений процент озимых к общей площади пашни остается недостаточно высоким.

В абсолютном большинстве хозяйств области более урожайной культурой даже по сравнению с озимой рожью является озимая пшеница. Осенний сев текущего года надо использовать для резкого расширения посевных площадей этой ценнейшей продовольственной культуры.

## Хорошо

### подготовить почву

ПЕРЕХОД от травополья к пропашной системе земледелия, изменение структуры посевных площадей требуют и коренного изменения агротехники возделывания озимых культур. До 1956 г. озимые, как правило, размещались по чистым парам, а в этом году колхозы и совхозы 86 процентов озимых будут сеять по различным предшественникам: гороху, однолетним и многолетним травам, погибшим площадям кукурузы, раннему картофелю, а также непаровым предшественникам—озимым, ячменю и на вновь осваиваемых землях. Поэтому первая неотложная задача—обеспечить своевременную уборку парозанимающих культур и непаровых предшественников. Характер обработки почвы после уборки парозанимающих культур и непаровых предшественников зависит от ряда условий: времени уборки этих культур, способов ухода за ними, засоренности полей сорняками, степени уплотнения почвы.

На засоренных участках, а также в случае внесения полных доз навоза, торфа и других органических удобрений непосредственно под посевы озимых, необходимо обрабатывать почву отвальными орудиями (плугами или лемешными лучильниками) с одновременным боронованием.

На участках после непаровых предшественников (озимая рожь и озимая пшеница) можно ограничиться мелкой вспашкой или дискова-

нием. Поля, освобождаемые после многолетних трав, следует вспашать плугами с предплужниками. В том случае, когда перед посевом озимых почва окажется неосеваемой, рыхлой, следует обязательно провести прикатывание тяжелыми катками. Посев ржи по неосеваемой почве резко снижает ее урожай, а озимая пшеница, посеянная по вспаханной и неуплотнившейся почве, как правило, гибнет.

При посевах озимых после уборки гороха, вики, кормовых бобов, кукурузы и раннего картофеля на полях, сравнительно чистых от сорняков, необходимо проводить поверхностную обработку дисковыми орудиями на глубину 8—10 сантиметров с последующим боронованием. На площадях, обработанных указанным способом, посев производится дисковыми сеялками. Во всех случаях обработка почвы под озимые должна проводиться вслед за уборкой предшествующих культур. Чистые пары должны быть свободны от сорняков. Последняя предпосевная культивация производится на глубину заделки семян.

## Удобрение полей обязательно

ЧТОБЫ ПОЛУЧИТЬ хороший урожай озимых культур, нужно не только правильно обработать почву, но и путем внесения удобрений обеспечить им нормальные условия питания.

Наступила пора для внесения навоза, органико-минеральных смесей и навозно-земляных и других компостов. На самых первых этапах развития молодые растения нуждаются в усиленном питании и, прежде всего, в обильном притоке фосфора. Имеющийся в колхозах и совхозах гранулированный суперфосфат необходимо использовать прежде всего для внесения вместе с семенами в рядки при посевах озимых в дозе 40—50 кг. на гектар.

## Сеять в лучшие агротехнические сроки

УРОЖАЙНОСТЬ озимых хлебов во многом зависит от проведения сева в установленные сроки. Она снижается как при слишком раннем, так и при запоздалом посеве. Особенно опасны и вредны запоздалые сроки посева.

В связи с разнообразием природных условий отдельных районов области, сроки сева озимых у нас не могут быть одинаковыми. Так, районы левобережья проводят сев раньше, нежели районы правобережья. Устанавливая календарные сроки сева, нужно исходить из того, что до прекращения вегетации озимые хлеба должны укорениться, распусться и иметь достаточный запас углеводов. Только в таком состоянии они будут устойчивыми к неблагоприятным условиям зимне-весеннего периода.

Для нормального развития озимых в период от посева до прекращения вегетации требуется в условиях нашей области примерно 50—55 дней. Следовательно, озимые должны быть посеяны в северных районах—10—11 августа, в южных районах—25—26 августа.

В связи с тем, что практически посеять озимые в один—два дня невозможно, надо начинать эту работу раньше, а именно: в северных районах—с 5 августа.

## Семена

НА ПОСЕВ необходимо использовать в первую очередь сортовые высокоурожайные семена. Лучшими сортами в нашей области являются: для левобережья—рожь Вятка-2 и Вятка, озимая пшеница-Горьковчанка.

До сего времени некоторые районы имеют значительные площади посевов озимых культур несортными семенами, или семенами отдаленных и неизвестных репродукций.

Семена до посева нужно хорошо отсортировать, проверить чистоту, всхожесть, влажность и с учетом этого определить норму высева. На посев рекомендуется в первую очередь использовать семена урожая прошлого года, так как они при всех прочих равных условиях дают урожай выше, чем посевы свежубранными семенами. Большое значение для озимых культур имеет подсушка свежубранного зерна, предназначенного на семенные цели. В текущем году сложились некоторые трудности с подготовкой семенного материала. Ряд хозяйств запаздывает с уборкой и обмолотом зерна с семенных участков. Задача заключается в том, чтобы использовать все имеющиеся средства для уборки семенных участков и подготовки необходимого количества семян в каждом колхозе и совхозе.

Следует обратить особое внимание на создание в этом году переходящих фондов по озимым культурам в каждом хозяйстве.

Перед посевом семена озимых необходимо протравить. Для этого используется один из следующих ядохимикатов в расчете на 1 тону семян: меркуран—1,5 кг, гранозан—1,0 кг, ТМТД—2 кг, гермизан—2 кг.

После протравливания семена надо опудрить гексахлораном из расчета 1—2 килограмма на центнер семян.

Особое значение имеет норма высева. Нельзя мириться с заниженными нормами. Передовая практика показывает, что лучшей нормой высева для озимой ржи является 6—7 млн. всхожих зерен, или в весовом отношении 180—185 килограммов на гектар, а озимой пшеницы—5,5—6 млн. всхожих зерен, или 200—220 кг. кондиционных семян на гектар. При посеве необходимо правильно обеспечить глубину заделки семян. Она зависит от условий почвы и культуры. При слишком мелкой заделке (около 2—3 сантиметра) семена образуют близкую к поверхности узел кушения и растения могут вымерзнуть, особенно у озимой пшеницы. При заделке семян глубже 6 сантиметров всходы ослабляются и вследствие этого хуже противостоят вымерзанию. В зависимости от механического состава и влажности почвы глубина заделки семян в наших условиях может колебаться примерно от 4—6 сантиметров. На почвах легких и рыхлых следует заделывать семена глубже и, наоборот, на тяжелых, глинистых—мельче. Семена озимой пшеницы по сравнению с рожью заделываются несколько глубже. При проведении посева рядки на больших массивах и на ровных местах надо располагать с севера на юг, а на склонах сеять поперек склонов. Во всех случаях посев производится поперек предпосевной обработки. Советуем широко внедрять перекрестный и узкорядный способы сева.



## Надои молока в колхозах управления

за III декаду июля в сравнении с той же декадой 1961 года (в литрах от коровы)

Шахунский район					
„Советский путь“	91,2	+12,9	„Дружба“	65,6	+ 6,8
„Заветы Ленина“	86,1	+16,5	„Авангард“	65,5	+ 8,2
Имени М. Горького	84,4	+10,1	„Луч“	64,4	+13,2
„Искра“	83,7	+20,1	„Ленинский путь“	63,9	+12,6
Имени Фрунзе	79,8	+ 7,3	„Красная нива“	63,5	+ 6,9
„Журавли“	79,4	+20,5	Имени 1-е мая	62,4	+14,7
„Советская Россия“	75,8	+13,7	„Победа“	61,4	+14,8
„Всходы Ильича“	75,4	+10,7	„Новый путь“	61,3	+ 4,2
„Новая жизнь“	75,2	+ 9,3	„Земледелец“	60,7	- 2,1
„Красный Октябрь“	73,4	+11,3	„Родина“	60,4	- 1,3
„Заря коммунизма“	73,0	-11,0	„Рассвет“	59,6	+ 5,2
„Память Чапаева“	72,8	+ 6,2	„Крестьянин“	57,2	+ 9,6
„Восход“	72,0	+ 2,6	„Искра коммунизма“	57,1	+ 0,7
„Свобода“	71,5	+ 7,0	„Ударник“	56,9	+ 9,5
„Трудовик“	69,8	+ 0,3	„Мичуринец“	55,6	+ 1,5
Имени Литвинова	67,3	+ 8,8	„Коммунар“	54,7	+ 5,9
„Нива“	67,2	+ 9,4	Имени Чкалова	52,9	- 3,0
„Заветы Ильича“	65,9	+23,3	Совхоз „Комсомолец“	49,6	+20,8
Итого по району				69,8	+10,5
Тоншаевский район					
„Красный ударник“	92,0	+42,0	„Многоречье“	71,5	- 0,5
„Россия“	87,8	+19,8	Имени 1-е Мая	68,0	+14,0
„Красный Кузнец“	84,4	+ 0,4	Имени Тимирязева	68,0	+ 0,9
„Родина“	84,0	+ 2,0	„Нива“	67,0	+16,0
„Ир-Жара“	83,0	+20,0	Имени 8-е марта	65,0	+14,0
„Знаменосец“	82,4	+13,4	„Путь Ленина“	65,0	+ 6,0
„Ошминский“	82,0	+21,0	„Рассвет“	61,0	+ 4,0
„Путь к коммунизму“	80,0	+10,0	„Дружба“	60,0	+ 3,0
Имени Свердлова	78,0	+24,0	Имени Кирова	58,7	- 0,3
„Коммунар“	78,0	+18,0	„Новый путь“	58,3	+ 8,3
„Гигант“	77,7	+20,7	„Движение“	57,5	+ 2,7
Имени Мичурина	76,7	+34,7	„Борец“	55,0	+ 6,0
Имени Ленина	76,0	+13,0	„Память Ленина“	52,3	-10,7
„Герой труда“	74,6	+21,6	„Новый мир“	51,0	+11,0
„Заветы Ильича“	73,5	+11,5	„Красное знамя“	40,0	- 7,0
Итого по району				68,8	+ 9,6

## Победитель—совхоз „Комсомолец“

Шахунский райком КПСС и исполком райсовета рассмотрели итоги социалистического соревнования колхозов и совхоза по надою молока за июль 1962 года.

Первое место с вручением переходящего Красного знамени присуждено совхозу „Комсомолец“ (директор Ф. К. Ухов, секретарь парторганизации Н. А. Ибрагимов, главный зоотехник Г. Я. Рудич), получившему в июле по 272 литра молока от коровы.

Отмечена положительная работа по увеличению надоев в июле правлений и партийных организаций колхозов „Советский путь“, и. м. М. Горького, „Заветы Ленина“, „Память Чапаева“, „Искра“, „Восход“, и. м. Фрунзе, „Всходы Ильича“. Крайне неудовлетворительно организовали борьбу за молоко правления и партийные организации колхозов „Коммунар“, „Мичуринец“, „Искра коммунизма“, „Земледелец“ и и. м. Чкалова.

## День животновода

ДЕНЬ ЖИВОТНОВОДА проведен в сельскохозяйственной артели „Трудовик“, Шахунского района. Доярки, свиноводы, птичники, овцеводы, бригады комплексных бригад обсудили итоги работы ферм за семь месяцев текущего года.

—Маяками в нашем хозяйстве,—сказал на совещании председатель колхоза А. Кочугов,—являются доярки К. Суворова и Е. Крупина, свиноводы А. Завьялова и П. Речкина, телятница А. Крупина и птичница М. Кузнецова. Не покладая рук они трудятся на фермах. Все свои силы и опыт отдают развитию и укреплению экономики родного колхоза.

Свиноводка П. Речкина, например, получила в этом году от закрепленных за нею свиноматок свыше 150 поросят. Всех их сохранила. Поросята хорошо растут, быстро прибывают в вес. Они явятся опутимым подспорьем в выполнении обязательств по производству мяса.

Самоотверженным трудом снискала уважение односельчан телятница А. Крупина. Она до последнего времени ухаживала за 32 телятами. Все они здоровые, хорошо выглядят. Сейчас опытная животноводка приняла группу коров. Правление уверено, что А. Крупина, став дояркой, не посрамит себя.

Лучшие люди общественного животноводства наметили новые задачи, за выполнение которых им предстоит бороться в августе—декабре четвертого года семилетки. Они решили общими силами преодолевать недостатки на фермах, неустанно бороться за повышение продуктивности колхозного стада.

В день животновода передовикам соревнования вручены премии и Почетные грамоты правления и партийной организации колхоза.

И. ИВАНОВ.

## ЗНАМЯ ТРУДА

5 августа 1962 г. 3 стр.

## Первичный учет — на высоту!

Производственные управления, созданные после Пленума, призваны помочь колхозам в развитии их экономики. Однако, чтобы правление могло правильно хозяйствовать, необходим хорошо налаженный учет, и, прежде всего, первичный учет получения и расходования продукции и произведенных на нее затрат. Но, к сожалению, этого-то пока и нет еще во многих колхозах Шахунского территориального производственного колхозно-совхозного управления.

В таких хозяйствах, как «Красная пива», «Авангард», «Память Чапаева», Шахунского района, «Многоречье», «Знаменосец», 1-й Мая, Тоншаевского района, нет надлежащего учета на фермах. Не заведены книги учета молочного поголовья, выращивания и откорма скота, учета на птицефермах, не проводятся регулярные контрольные дойки, контрольные сборы яиц. Имеющееся поголовье скота в колхозах не забирковано, в результате чего нет точного учета маточного поголовья, допускаются родственное разведение скота и нет возможности вести правильную племенную работу.

По инициативе инспектора-организатора П. Михайлына в колхозах «Красный Кузнец», имени Ленина, «Коммунар», «Рассвет», Тоншаевского района, сейчас такая работа проводится. Начала биркование и зоотехник колхоза «Авангард», Шахунского района, Л. Николаева. Эта большая и очень важная работа должна быть проведена во всех хозяйствах без исключения. Биркованием скота и налаживанием первичного учета должны заняться в первую очередь зоотехни-

ки колхозов, ветработники, заведующие животноводством вместе с работниками бухгалтерии.

Точный учет на фермах позволит отбирать молодняк для ремонта стада от более продуктивного и с лучшими породными качествами скота, позволит точно учитывать получение и расходование продукции.

Большим злом в колхозах является отсутствие борьбы за снижение себестоимости получаемой продукции. В сельхозартеле «Многоречье», Тоншаевского района, где бухгалтером работает Н. Кальсина, даже в бухгалтерии не ведется книга расчетов с учреждениями и лицами, совершенно нет учета расходования горючего и смазочных материалов. Поэтому и механизаторы не ведут борьбы за экономию горючего, а если с них не спрашивают отчетов, то и расходуют его где нужно и где не нужно. Не ведется учет денежных затрат на ремонт тракторов и автомашин. Книга учета инвентаря и оборудования в бухгалтерии не заведена. Инвентарь за материально-ответственными лицами не закреплен, в результате чего теряется и от неправильного использования быстро изнашивается. Все эти и другие непроизводительные денежные затраты при правильном учете были бы видны руководи-

телям, они поняли бы, насколько они увеличивают себестоимость получаемой продукции и сокращают доход колхоза.

Многие из вышеперечисленных недостатков в учете бухгалтерий, особенно на фермах имеют место и в других колхозах Шахунского управления. Поэтому работникам бухгалтерий колхозов необходимо в ближайшее время детально разобраться с учетом в бригадах и на фермах, завести надлежащий учет в бухгалтериях и строго контролировать получение продукции, ее расходование и производимые затраты.

Сейчас наступила ответственная пора — уборка урожая. Практика прошлых лет показала, что зерно приходится неправильно, то есть после очистки и сортировки идет прямо на склады, тогда как сначала оно должно приходиться бункерным весом в подотчет бригадиру. В этом году с оприходованием продукции бухгалтерии колхозов должны навести надлежащий порядок.

Большую роль в налаживании учета в колхозах должны сыграть ревизионные комиссии, которые обязаны систематически следить за правильностью учета в бухгалтериях, в бригадах и на фермах.

**В. ЛЕГОСТАЕВ,**

экономист по учету.

## По следам неопубликованных писем

Редакция межрайонной газеты «Знамя труда» от ветеринарного врача пенсионера Д. Г. Глухова получила письмо об антисанитарном состоянии на М-Подневском ветучастке.

Ветеринарный врач Ша-

хунского ТПУ т. Дубровин сообщил нам, что на Подневском ветпункте действительно имелись случаи антисанитарии, на что указано заведующей ветпунктом т. Генераловой.

## ЧТО НАС ТРЕВОЖИТ

В производственном обучении», опубликованной в бывшей газете «За коммунизм» 12 ноября 1961 года. К сожалению, на это выступление никто ни откликнулся и сдвигов в смысле улучшения производственного обучения учащихся не произошло.

За организацию производственного обучения, разумеется, отвечают в первую очередь органы народного образования, но ведь они могут обеспечить только методическое руководство.

Материальная же база, подбор инженерно-технических кадров, организация труда ребят — но плечу лишь хозяйственникам. Очень

важно, чтобы предприятие видело в школьниках своих будущих работников и относилось к ним по-отечески.

А как обстоит на деле? Очень плохо. Директор леспромхоза Б. Г. Волков, директор канифольно-экстракционного завода Н. К. Молодцов и директор комбината бытового обслуживания А. В. Васильева хорошо знают создавшееся положение с производственным обучением учащихся в нашей школе, но никаких конкретных мер не принимают. Назрела необходимость оборудовать на предприятиях специальные цехи, участки или пролеты для

## Поступайте к нам учиться

Умение хорошо трудиться, рационально использовать землю, управлять машинами — ценное качество сельского труженика.

Чтобы приобрести его, нужны серьезные знания, строгая дисциплина, точная организация и планирование всех производственных процессов.

Где это все взять? В учебе. Через овладение знаниями основ наук труд каждого из нас станет не только источником изобилия, но и источником радости и счастья.

Одной из форм подготовки квалифицированных специалистов является заочное и вечернее образование. В нашем Работкинском сельскохозяйственном техникуме, например, можно без отрыва от производ-

ва приобрести специальность агронома-полевода, агронома-плодоовощевода и зоотехника.

Кстати, многие специалисты сельского хозяйства именно в Работках получили путевки в жизнь.

В настоящее время начинается прием в наш техникум. На заочное отделение принимаются граждане обоего пола без ограничения возраста. Лица, демобилизованные из Вооруженных Сил и имеющие законченное среднее образование, могут поступить без вступительных экзаменов. Для тех, кто давно закончил учебу, при техникуме организованы подготовительные курсы и консультации. Поступайте к нам учиться!

**П. ПОМАРАНОВ,**

заведующий заочным отделением.

## Курсы медсестер

Двухгодичные курсы по подготовке медицинских сестер без отрыва от производства организует в городе Шахунь районный комитет добровольного общества Красного Креста.

Каковы условия поступления на эти курсы? На них принимаются лица, работающие на предприятиях, в учреждениях, колхозах и совхозах в возрасте от 17 до 35 лет, с образованием не ниже 8 классов.

Поступающие на курсы представляют следующие документы: заявление о приеме на имя начальника курсов; копию свидетельства об образовании, заверенную нотариусом; справку о состоянии здоровья (форма 286); автобиографию, напи-

санную от руки; копию свидетельства о рождении; две фотокарточки (размером 3x4); характеристику с места работы.

Срок представления документов — с 1 августа по 20 сентября 1962 года. Вступительные экзамены не проводятся, но зачисление на курсы производится только после индивидуальной беседы в приемной комиссии.

Всем окончившим курсы медицинских сестер будет предоставлена работа в лечебно-профилактических учреждениях района.

**А. ГУЩИНА,**

председатель президиума райкома добровольного общества Красного Креста.

## Колхозные новостройки

Строительство свинарника на 350 голов и коровника на 80 голов по типовым проектам началось в сельхозартеле «Родина», Шахунского района.

Оба объекта намечено сдать в эксплуатацию к началу зимовки скота.

## ИЗВЕЩЕНИЕ

Исполком райсовета доводит до сведения депутатов районного Совета о том, что 10 августа 1962 года в 11 часов дня в зале заседаний Дома Советов созывается сессия Шахунского райсовета с повесткой:

1. О ходе выполнения Закона об укреплении связи школы с жизнью и о подготовке школ района к новому учебному году.

2. Утверждение решения исполкома райсовета о передаче некоторых функций исполнительно-распорядительных органов районного Совета постоянным комиссиям райсовета.

Редактор **М. Я. МАТВЕЕВ**

Шахунская нефтебаза

**ИЗВЕЩАЕТ,**

что на время уборочной кампании рабочий день устанавливается с 6 часов утра до 6 часов вечера.