

Орган
Тоншаевского
РК КПСС и райсовета
депутатов
трудящихся

Тоншаевский КОЛХОЗНИК

Год издания
27-ой
ВТОРНИК,
9 мая 1961 года
№ 56
Цена 2 коп.

У К А З

Президиума Верховного Совета РСФСР

Об усилении борьбы с лицами, уклоняющимися от общественно полезного труда и ведущими антиобщественный паразитический образ жизни

Наша страна под руководством Коммунистической партии вступила в период развернутого строительства коммунизма. Советские люди с воодушевлением трудятся на предприятиях, стройках, в колхозах, совхозах, в учреждениях, выполняют общественно полезную работу в семье, соблюдают законы и уважают правила социалистического общежития.

Однако в городе и деревне есть еще отдельные лица, которые упорно не желают трудиться. Такие люди нередко для видимости устраиваются на работу, а фактически живут на нетрудовые доходы и обогащаются за счет государства, за счет трудящихся, либо, являясь трудоспособными, вообще нигде не работают, занимаются запрещенными промыслами, частнопредпринимательской деятельностью, спекуляцией, попрошайничеством, извлекают нетрудовые доходы от эксплуатации личных автомашин, применяют наемную рабочую силу и получают нетрудовые доходы от личных и земельных участков, производят строительство домов, дач на средства, добытые нетрудовым путем, используя для этой цели незаконно приобретенные строительные материалы, и совершают другие антиобщественные поступки. В колхозах такого рода лица, пользуясь льготами, установленными для колхозников, уклоняются от честного труда, занимаются самогонварением, ведут паразитический образ жизни, подрывают трудовую дисциплину и тем самым наносят ущерб артельному хозяйству.

Такое паразитическое существование этих лиц, как правило, сопровождается пьянством, моральным разложением и нарушением правил социалистического общежития, отрицательно влияющими на других неустойчивых членов общества.

С антиобщественными паразитическими элементами необходимо вести решительную борьбу до полного искоренения этого позорного явления в нашем обществе, создавая вокруг таких лиц обстановку нетерпимости и всеобщего осуждения.

Учитывая многочисленные пожелания трудящихся об усилении борьбы с антиобщественными элементами, Президиум Верховного Совета РСФСР постановляет:

1. Установить, что совер-

шеннолетние, трудоспособные граждане, не желающие выполнять важнейшую конституционную обязанность — честно трудиться по своим способностям, уклоняющиеся от общественно полезного труда, извлекающие нетрудовые доходы от эксплуатации земельных участков, автомашин, жилой площади или совершающие иные антиобщественные поступки, позволяющие им вести паразитический образ жизни, подвергаются по постановлению районного (городского) народного суда выселению в специально отведенные местности на срок от двух до пяти лет с конфискацией имущества, нажитого нетрудовым путем, и обязательным привлечением к труду по месту поселения.

Этим же мерам воздействия, назначаемым как по постановлению районного (городского) народного суда, так и по общественному приговору, вынесенному коллективами трудящихся по предприятиям, цехам, учреждениям, организациям, колхозам и колхозным бригадам, подвергаются также лица, устраивающиеся на работу на предприятия, в государственные и общественные учреждения или состоящие членами колхозов лишь для видимости, которые, пользуясь льготами и привилегиями трудящихся, в действительности подрывают дисциплину труда, занимаются частнопредпринимательской деятельностью, живут на средства, добытые нетрудовым путем, или совершают иные антиобщественные поступки, позволяющие им вести паразитический образ жизни.

Постановление районного (городского) народного суда или общественный приговор о выселении выносятся после того, когда лицо, ведущее паразитический образ жизни, несмотря на предупреждение общественных организаций или государственных органов, в установленный ими срок не встало на путь честной трудовой жизни.

2. Постановление районного (городского) народного суда в отношении лица, уклоняющегося от общественно полезного труда и ведущего антиобщественный паразитический образ жизни, является окончательным и обжалованию не подлежит.

Общественный приговор о выселении подлежит утверждению исполнительным коми-

тетом районного (городского) Совета депутатов трудящихся, решение которого является окончательным.

3. Выявление лиц, ведущих антиобщественный паразитический образ жизни, и проверка всех относящихся к этому обстоятельству производятся органами милиции и прокуратуры по имеющимся у них материалам, по инициативе государственных и общественных организаций и заявлениям граждан. По окончании проверки материал с санкции прокурора направляется в районный (городской) народный суд или на рассмотрение коллектива трудящихся.

4. Если при проверке и рассмотрении материалов о лице, ведущем паразитический образ жизни, в его действиях будут установлены признаки уголовного преступления, дело о таком лице подлежит направлению в органы прокуратуры.

5. Постановление районного (городского) народного суда, также общественные приговоры о выселении приводятся в исполнение органами милиции.

Лица, уклоняющиеся от труда в местах поселения, по представлению органов милиции районным (городским) народным судом подвергаются исправительным работам с удержанием 10 проц. заработка, а в случаях уклонения и от исправительных работ суд может заменить их лишением свободы в порядке, предусмотренном статьей 28 Уголовного кодекса РСФСР. Время отбывания исправительных работ или лишения свободы в срок выселения не засчитывается.

Побег с места поселения или с пути следования на поселение наказывается в соответствии со статьей 186 Уголовного кодекса РСФСР.

6. Если лицо, подвергнутое выселению, примерным поведением и честным отношением к труду докажет свое исправление, оно по истечении не менее половины срока выселения может быть досрочно освобождено по ходатайству общественных организаций районным (городским) народным судом по месту поселения с согласия исполнительного комитета районного (городского) Совета депутатов трудящихся по месту прежнего жительства выселенного.

7. Поручить Совету Министров РСФСР принять постановление о проведении необходимых мероприятий, вытекающих из настоящего Указа.

Председатель Президиума Верховного Совета РСФСР Н. ОРГАНОВ.
Секретарь Президиума Верховного Совета РСФСР С. ОРЛОВ.

Москва, 4 мая 1961 года.

ПРИЕЗД Н. С. ХРУЩЕВА В АРМЕНИЮ

5 мая в Ереван для участия в торжествах, посвященных 40-летию со дня установления советской власти в Армении и образования коммунистической партии Армении, прибыл Первый секретарь ЦК КПСС, Председатель Совета Министров СССР тов. Н. С. Хрущев.

На аэродроме тов. Н. С. Хрущев встречали руководители коммунистической пар-

тии и правительства Армянской ССР, главы делегаций союзных республик, прибывшие на празднование, а также представители трудящихся.

Тов. Н. С. Хрущев на всем протяжении пути от аэродрома и в городе восторженно приветствовали тысячи трудящихся.

(ТАСС).



Дни, решающие судьбу урожая

Агронома колхоза Вениамина Владимировича Феоктистова мы встретили на поле в час, когда день только набирал силу. Он стоял на краю вспаханного участка и был чем-то озабочен. По левую сторону дорог на тракторе «ДТ-54» А. Ф. Маяков заканчивал предпосевное боронование весновспашки, а тракторист Аркадий Ильич Никитин вел посев сортового гороха «Торсдаг».

— Полевые работы развернулись полным ходом, — рассказывает нам Вениамин Владимирович. — Во всех бригадах ведется культивация и весновспашка. В трех бригадах еще вчера начали сев. Хорошая организация обслуживания тракторов, добросовестное отношение к работе механизаторов позволяет надеяться на то, что посев ранних зерновых на площади 720 гектаров будет проведен за семь-восемь рабочих дней.

Нельзя на севе относиться расточительно к потере времени. Представьте себе, если тракторы простоят всего лишь один час, то в нашем колхозе этот простой будет равен сменной работе одного трактора. Практика же говорит: запаздывание с посевом даже на три дня ведет к недобору урожая двух и более центнеров с гектара.

Нашу беседу прервал не-

высокого роста, коренастый мужчина.

— А что, Владимирович, если пустить сеялку после вспашки без выравнивания участка? Сеяли же не один год и получалось...

— Нет, браток, дорого обходятся все наши недоделки и неоправданная спешка.

Если почва не выравнена, трудно заделывать семена на одинаковую глубину, будет пестрота всходов, затруднится уборка. Кроме предпосевного боронования, произведем еще и прикатывание. Ведь большая часть посевов проводится у нас по весновспашке. От этого мероприятия получим прибавку в урожае, наверняка, 1,5—2 цн. с гектара.

И в этом он прав.

Куда ни пойдешь, всюду в колхозе имени Ленина слышен рокот моторов стальных машин, а в пекшиковской бригаде, так же, как и в других, женщины и мужчины готовят навозные компосты под картофель и кукурузу, не прекращается работа кузницы.

— Эх, дождя бы сейчас, и вся земля зацвела, — пожимая руку, сказал мне на прощание агроном.

Хорошо начали увийцы третью весну семилетки. Так пусть же они хорошо и закончат ее.

А. Чугунов.

Не дружат с агротехникой

Три дня ведут весенне-посевные работы колхозники сельхозартеля «Сталинский пахарь».

Но вот беда, здесь с первых дней обнаружили серьезные неполадки.

6 мая, например, нам удалось побывать на двух участках, где тракторист тов. Громов на тракторе «ДТ-75» вел весновспашку и тракторист т. Чистяков на тракторе «ДТ-54» вел подсев горохово-овсяной смеси по погибшим озимым.

Первое, что нам бросилось в глаза, это то, что оба агрегата вышли в поле неподготовленными.

Трактор «ДТ-54» ведет сев одной сеялкой, за которой кое-как прицеплены 11 борон. При этом все они не отремонтированы, у них тупые зубья, каждый из которых не закреплен в раме и болтается. Сами бороны связаны между собой обрывками проволоки и при работе не боро-

нат, а ковыряют почву.

Не лучше с работой агрегата и на пахоте. Трактор «ДТ-75» оборудован навесным четырехкорпусным плугом и двумя боронами «зигзаг».

В результате того, что захват борон меньше, чем у плуга, по всему участку остаются ленты неразделанных пластов. Кроме того, каждый заезд трактора превращается в грядку и участок становится таким неровным, что на нем невозможно вести качественный сев.

Если к этому добавить, что в сеялках мы обнаружили неперотравленные семена овса и гороха, то станет ясно, что в колхозе действительно перестали дружить с агротехникой и культурой земледелия.

Не пора ли колхозникам сельхозартеля «Сталинский пахарь» серьезно задуматься над этим?

П. Иванов.

Лето—пора большого молока

Кустовые совещания доярок, пастухов и зооветспециалистов

5 мая в с. Тоншаеве, в с. Опшминском и поселке Пижме состоялись кустовые совещания работников молочно-товарных ферм, пастухов и зооветспециалистов района.

Участники совещания обсудили итоги выполнения социалистических обязательств за 4 месяца 1961 года, поделились опытом своей работы и наметили конкретные планы на летне-пастбищный период.

Отмечая большие трудности, которые пришлось преодолеть животноводам многих колхозов по содержанию скота в зимне-стойловый период, участники совещаний с болью в душе говорили о том, что отдельные правления колхозов в это трудное время не всегда уделяли должное внимание животноводству, не принимали нужных мер к созданию нормальных условий в работе животноводов.

Участники совещаний отмечали серьезные недостатки, имеющие место на ряде ферм, в организации искусственного осеменения коров.

Доярка богатывевской фермы колхоза имени Ленина тов. Жукова, например, гово-

рила, что в прошлые годы она от 14 коров ежегодно получала до 16 телят. В этом же году из 10 коров при искусственном осеменении у нее отелились всего лишь 3 коровы. Остальные будут телиться значительно позднее, в августе—сентябре.

—Надо,—говорит она,—в искусственном осеменении навести порядок, чтобы не пророчить преимущества этого прогрессивного метода.

Все это, указывали участники совещаний, привело к тому, что мы плохо справились с производством и продажей молока государству в первом квартале и в апреле 1961 года.

Они единодушно заявили, что сейчас, когда многие трудности остались позади, а впереди—лето—пора большого молока,—им надо за счет хорошей организации выпаса скота, его обильного кормления наверстать упущенное с тем, чтобы достойно встретить XXII съезд КПСС.

Участники совещаний приняли социалистические обязательства на летне-пастбищный период, которые ниже публикуются.

Социалистические обязательства

доярок, пастухов, заведующих ферм и зооветспециалистов района

Мы, доярки, пастухи, заведующие фермами и зооветспециалисты района, обсудив вопросы производства молока, выращивания молодняка и стремясь внести достойный вклад в выполнение задач третьего года семилетки, берем на себя на летне-пастбищный период—период большого молока и мяса—следующие обязательства:

Организованно провести перевод скота со стойлового на пастбищное содержание, не допустить падежа животных.

Образцово вести выпас скота на пастбищах и подкормку его концентратами и зеленой массой—на фермах. Для этого, кроме бригадных участков, вырастим хороший урожай сахарной свеклы и картофеля на прифермских участках.

В каждом колхозе используем отведенные площади для скармливания животным на корню посевов озимых, клевера и зерносмесей.

Организуем загонную пастбу, не допустим больших перегонов скота, в жаркое время будем применять ночной выпас животных.

Особое внимание обратим на своевременное поение животных на пастбищах, используя для этого естественные и искусственные водоемы.

Не допустим яловости коров, будем принимать меры к своевременному их осеменению.

Все эти меры направим к тому, чтобы получить за пастбищный период не менее 1500—1600 килограммов молока от каждой коровы, а в нагульных гуртах привесы телят в возрасте до одного года 700 гр. и старшего возраста—1000 гр. на животное в сутки.

Развернем действенную борьбу с болезнями животных, будем своевременно проводить необходимую профилактическую работу.

Мы осуждаем практику оплаты труда пастухам с головы и считаем необходимым оплату производить с привеса нагульных и откормочных животных, а для пастухов молочного скота—с литра надоенного молока, для чего организуем хороший учет суточных надоев молока и ежемесячное взвешивание откормочных животных.

Для успешного выполнения принятых обязательств развернем действенное социалистическое соревнование между фермами, каждой дояркой и пастухом за лучшие показатели в работе. Примем все меры к тому, чтобы опыт передовиков стал достоянием всех.

Мы заверяем тружеников района, что с честью выполним свои обязательства и достойно встретим XXII съезд КПСС.

Сахарной свекле

Рекомендации по проведению сева сахарной свеклы

Январский Пленум ЦК КПСС и товарищ Н. С. Хрущев в своих выступлениях на совещаниях передовиков сельского хозяйства различных зон страны поставили перед всеми тружениками села и работниками сельского хозяйства задачу—добиться в 1961 году высокого урожая сельскохозяйственных культур и создать прочную кормовую базу для растущего животноводства.

Наряду с расширением посевов и повышением урожайности кукурузы, Пленум ЦК КПСС признал необходимым всемерно внедрять в севообороты колхозов и совхозов посевы сахарной свеклы как на промышленные, так и на кормовые цели.

Велико значение сахарной свеклы как кормовой культуры. Товарищ Н. С. Хрущев на Пленуме ЦК КПСС Украины 25 января с. г. в выступлении отметил: «...Сахарная свекла—самая выгодная культура как по количеству кормовых единиц с гектара, так и по оплате затрат труда.

Давайте сравним сахарную свеклу с такой культурой, как картофель. Вам известно, что легче получить 400 центнеров сахарной свеклы с гектара, чем 200 центнеров картофеля.

А что это значит: 400 центнеров сахарной свеклы (плюс двести центнеров ботвы)—это 14400 кормовых единиц, в то время как 200 центнеров картофеля—это 6000 кормовых единиц (кормовая единица равна одному килограмму овса).

Даже кукуруза несколько уступает сахарной свекле.

Если сравнить сахарную свеклу с некоторыми другими культурами, то разница будет еще более ощутимая.

В центнере кормов содержится: сахарная свекла—25 кормовых единиц; кормовая свекла—14 кормовых единиц; турнепс—9 кормовых единиц; кабачки—7 кормовых единиц. Таковы преимущества сахарной свеклы.

Возделывание сахарной свеклы на больших площадях во многих колхозах и совхозах нашей области показало возможность получения высоких урожаев этой культуры. Так, передовые бригады и звенья в колхозах и совхозах в прошлом году получили по 400—450 и более центнеров с гектара, что намного превышает урожай картофеля.

В прошлом году сахарной свеклой было занято около 10000 гектаров и возделывалась она преимущественно на промышленные цели.

Учитывая ее высокую экономичность и большие кормовые достоинства, колхозы и совхозы области наметили в нынешнем году занять под посевы сахарной свеклы 30000 гектаров. Возделыванием ее решили по-серьезному заняться все районы области, однако важно не только иметь большие посевные площади, но и получить с них

хороший урожай. При соблюдении всех агротехнических правил возделывания сахарной свеклы и широком применении средств механизации каждое хозяйство в состоянии получить хороший урожай этой культуры.

Очень важно, чтобы свекла была размещена на окультуренных землях—черноземных, серолесостепных или дерновоподзолистых средних и легких суглинках.

Нельзя размещать сахарную свеклу на болотных и на плохо обработанных землях. При средней кислотности сахарная свекла развивается нормально. При повышенной кислотности почвы целесообразно провести известкование, внося на каждый гектар по 1—2 тонны доломитовой муки.

Лучшими предшественниками для свеклы являются озимые культуры, посеянные по удобренным парам, оборот пласта многолетних трав (после яровой пшеницы, льна), участки, вышедшие из-под бобовых и пропашных культур—кукурузы, картофеля, свеклы.

При размещении сахарной свеклы после кукурузы поле должно быть тщательно очищено от ее остатков.

Участки, отводимые под сахарную свеклу, как правило, должны быть вспаханы под зябь на большую глубину.

Учитывая, что в районах левобережья реки Волги сахарная свекла будет возделываться впервые, целесообразно часть посевов разместить на пустующих приусадебных землях.

Подготовка почвы под посев сахарной свеклы

Все участки, предназначенные для сева сахарной свеклы, должны быть тщательно обработаны и выравнены. Такой способ обработки должен применяться повсеместно.

В том случае, если участок, предназначенный под свеклу, находится на заливных лугах или не вспахан с осени, его следует вспахать весной на глубину 27—30 см. Если глубина пахотного горизонта не позволяет пахать так глубоко, то вспашку необходимо производить на всю глубину пахотного горизонта с одновременным рыхлением почвоуглубителем или провести глубокое рыхление плугами без отвалов.

На старопахотных землях под такую обработку целесообразно внести органические удобрения из расчета по 20 и более тонн на каждый гектар.

Участки, подвергшиеся вспашке или перепашке, следует перед севом свеклы прикатывать средними или тяжелыми катками.

Если почва переувлажнена и стоит прохладная ненастная погода, от прикатывания можно воздержаться, особенно в тех случаях, когда предпосевной обработкой достиг-

нута мелко комковая структура почвы.

Предпосевную культивацию почвы нужно проводить на глубину до 6 см в день посева. После культивации участок прикатывают катками, лучше рубчатými, по диагонали или поперек предстоящего прохода сеялки.

Заправка почвы органическими и минеральными удобрениями

Основная заправка почв под посев сахарной свеклы должна производиться перед зяблевой пахотой—осенью. Если с осени удобрения не были внесены, обязательно на каждый гектар вывезти и равномерно разбросать по 10—15 тонн перегноя (или навоза-сыпца) с добавлением 1—2 цн. суперфосфата, 0,5—1,0 цн. хлористого калия, а при наличии и 1,0 цн. сульфата аммония. При отсутствии азотных удобрений их следует заменить птичьим пометом или навозной жижей. Калийные удобрения можно заменить двойной дозой печной золы.

При внесении в почву силивинита (калийное удобрение) дозы внесения по сравнению с хлористым калием увеличиваются в полтора—два раза. Применение силивинита повышает урожайность, качество и сахаристость сахарной свеклы.

Из микроудобрений следует широко применять бормагние-вые и борно-доломитовые удобрения, внесение которых по 50—80 кг на га положительно сказывается на повышении урожайности сахарной свеклы.

Заделку органических и минеральных удобрений следует производить культиваторами и дисковыми лущильниками ДД-10 или, как отмечено выше, лучше всего под глубокое рыхление плугом без отвалов.

Подготовка семян к посеву

В нашу область завезены семена, имеющие хорошие посевные качества. Чтобы получить всходы, обеспечивающие нормальную густоту растений, лучше всего нормы высева многосемянной свеклы устанавливать по 27 кг и односемянной—по 18 кг на гектар. Чистота семян должна быть не ниже 97 проц., всхожесть многосемянной—не ниже 75 проц., односемянной—не ниже 60 проц. При пониженной всхожести семян нормы высева должны соответственно повышаться.

Если семена сильно засорены стеблевыми остатками, они должны быть очищены на сортировке.

Для получения дружных всходов положительное значение имеет предпосевное замачивание семян. На центнер семян расходуют 100 литров воды, подогретой до 35—40

Высокую агротехнику

и первому уходу за ней в колхозах и совхозах области

градусов. Намачивание проводится в 3—4 приема, при тщательном перемешивании семян. После того, как вся вода будет впитана семенами, их нужно сгрести в кучи высотой до 50 см и выдержать в течение суток, а затем рассыпать тонким слоем и подсушить до хорошей сыпучести, для равномерного высева.

Процесс намачивания и подсушивания семян продолжается около трех суток. Эту работу следует организовать так, чтобы ежедневно замачивалось такое количество семян, которое может быть высеяно в течение одного дня.

Если семена были заранее протравлены, то замачивать их нельзя.

Во избежание заболевания всходов сахарной свеклы корнеедом перед посевом семена необходимо протравить гнано-зано или меркураном из расчета 400 граммов ядохимиката на один центнер семян.

Очень важно также обработать семена азото и фосфоробактерином. Азотобактерина берется двойная гектарная порция. Обработанные бактериальными удобрениями семена не должны подвергаться воздействию солнечных лучей.

Сроки и посев сахарной свеклы

Посев сахарной свеклы, как правило, должен проводиться одновременно с севом ранних зерновых культур, когда почва на глубине 6—8 см будет иметь не менее 8 градусов тепла, в сжатые сроки, в течение 3—5 дней. Запоздывание с севом вызывает снижение урожая корней.

Семена свеклы для своего прорастания требуют почти двойного количества влаги к их весу. Очень важно заделывать семена во влажный слой. Глубина заделки семян—3—4 см; в случае сухой погоды—не более 5 см.

Посев проводить специальными свекловичными сеялками с междурядьями в 44,5—45,0 см и с одновременным внесением минеральных удобрений; 75—100 кг суперфосфата, 40—50 кг хлористого калия, 40—50 кг сульфата аммония.

Перед высевом минеральные удобрения просеиваются и размельчаются. Смешивать минеральные удобрения следует перед самым севом.

Для получения хорошего качества сева сеялки тщательно регулируются, устанавливаются на норму высева семян и удобрений. При установке сеялки на высева замоченных семян делается поправка на влажность. В этом случае сеялку надо устанавливать на влажные семена. Посев замоченных семян сахарной свеклы рекомендуется проводить через верхний высев.

В целях лучшей заделки семян в рядках, располагающихся по бокам следов гусениц или колес трактора, считать целесообразным прикреп-

ление легких посевных боронок между трактором и сеялкой по следам гусениц или колес трактора.

Для механизированного возделывания сахарной свеклы большое значение имеет обеспечение при посеве прямолинейности рядков. Первый проход сеялки надо проводить строго по провешенной линии и в дальнейшем сев вести по следу маркера.

Для получения дружных и ровных всходов посева сахарной свеклы обязательно прикатывают катками. При повышенной влажности почвы прикатывание следует проводить после того, как земля проветрится и не будет прилипать к рабочим органам катка. В засушливую погоду, когда верхний слой земли быстро подсыхает и будут опасения задержки с появлением всходов, необходимо провести повторное прикатывание рубчатymi или кольчатыми катками.

При необеспеченности колхозов и совхозов свекловичными сеялками в новых свеклопосеющих районах наряду с использованием специальных сеялок следует широко применять приспособленные овощные, зерновые или льняные сеялки.

Во всех случаях расстановка сошников должна быть с междурядьями в 45 см. Во избежание поперечного качания сошников на них сзади сеялки шарнирно прикрепляются планочки-ограничители.

Во время сева прицепщики обязаны внимательно следить за тем, чтобы высевающие аппараты, семяпроводы и сошники не забивались.

В ходе сева особое внимание должно быть уделено систематической проверке качества и глубины заделки семян.

Для посева сахарной свеклы выделяются специальные тракторы Т-38 и КДП-35. При отсутствии их выделяются лучшие колесные тракторы, у которых люфт руля сведен к минимуму. На эти тракторы выделяются лучшие трактористы, способные обеспечить прямолинейность сева.

Уход за посевами

На посевах сахарной свеклы после дождя обычно образуется корка. Если она появилась до всходов, необходимо принять срочные меры, чтобы ее разрушить. В противном случае значительная часть всходов не пробьется на поверхность и погибнет, что повлечет за собой резкое снижение урожая.

Для уничтожения почвенной корки нужно применить рубчатый каток, легкие посевные и прополочные бороны или сетчатые бороны. Боронование проводить по диагонали или поперек сева. Работы по уничтожению почвенной корки следует проводить без промедления, в течение 1—2 дней, не более.

С появлением всходов на них обычно нападают свекло-

вичные блошки, и если не принять мер, всходы могут быть полностью уничтожены. В целях борьбы с вредителями, как только начнут появляться всходы, надо провести опыливание посевов гексахлораном из расчета 15—20 кг на гектар. В сухую погоду опыливание можно провести за 2—3 дня до появления всходов.

О шаровке

Первым уходом за сахарной свеклой будет междурядная продольная обработка культиваторами с разрушением почвенной корки и уничтожением сорной растительности. К шаровке следует приступить как только обозначатся рядки всходов и вождение трактора с культиватором не вызовет повреждения рядков. Глубина рыхления 4—5 см. Эта работа проводится в течение 3—5 дней, не более. Для шаровки нужно применять свекловичный культиватор КРУ-5,4 или приспособленный другой марки. В том или другом случае захват культиватора должен соответствовать ширине захвата сеялки.

Для шаровки применяются полочные лапы-бритвы, рабочий захват которых 150 мм. Каждое междурядье обрабатывают двумя бритвами—левой и правой с перекрытием в 35 мм. Чтобы не повредить всходы, с обеих сторон рядков оставляют по 9 см в качестве защитных зон, остальные 26,5—27,0 см в междурядьях подвергаются обработке.

Полочные лапы-бритвы должны после каждой смены затачиваться; в противном случае неподрезанные сорные растения будут продолжать свой рост и угнетать посева. Шаровку проводить на первой скорости трактора, чтобы не засыпать рядков.

Чтобы обеспечить хорошее качество шаровки и не допустить выреза растений в рядках, при шаровке культиватором КРУ-5,4 надо обязательно использовать рулевое управление культиватора.

Ранняя шаровка предотвращает повреждение молодых растений корнеедом.

На основе примерных норм необходимо в каждом колхозе и совхозе разработать доступные нормы выработки на выращивании сахарной свеклы, а также установить и оплату труда.

Одновременно с этим нужно разработать и систему материального поощрения звеньев и механизаторов за выполнение и перевыполнение взятых обязательств по урожайности сахарной свеклы.

По опыту передовых хозяйств страны, можно рекомендовать следующую дополнительную оплату труда колхозников, занятых на выращивании сахарной свеклы.

Колхозникам и механизаторам бригады, отряда, звена, добившимся перевыполнения плана урожайности,

(Окончание на 4-ой стр.)

В поход за благоустройство райцентра

Собрание граждан села Тоншаева, состоявшееся 5 мая с. г. в районном Доме культуры, обсудило мероприятия по благоустройству своего родного села. С информацией о предстоящих работах выступил заведующий отделом местного хозяйства В. А. Кудряшов.

—Все те работы,—говорит тов. Кудряшов,—которые нам необходимо выполнить в этом году по благоустройству улиц, по озеленению районного центра, по ремонту и постройке тротуаров, водоемов, потребуют активного участия всей общественности, каждого жителя села. Без этого намеченные работы нам не выполнить.

—Поэтому я вношу предложение,—говорит тов. Кудряшов,—каждому жителю Тоншаева отработать на благоустройстве 4—6 дней в году и надеюсь, что мое предложение будет поддержано всеми.

Широкое участие в обсуждении вопроса приняли присутствующие на собрании. Санитарный инспектор тов. Дурнева говорит о том, что буквально в несколько дней нужно навести надлежащий порядок возле каждого дома, нужно убрать со дворов и с улиц всевозможный мусор, щепки, очистить улицы от дров. Необходимо, наконец, возле каждого коммунального дома оборудовать помойные ямы. Каждому жителю следует строго следить за тем, чтобы не засорялась река. Тов. Дурнева поддерживает предложение тов. Кудряшова об отработке на благоустройстве каждым жителем по 4—6 дней в году.

Пожарный инспектор тов. Хорошавцев требует в своем выступлении, чтобы все улицы были без загромождения от строительного леса, чтобы возле каждого дома были кадки с водой, чтобы жители, имеющие во дворах бани, немедленно их со дво-

ров убрали, категорически запрещается, говорит тов. Хорошавцев, сжигать мусор на огородах.

—Мы каждый год,—заявляет тов. Хомяков,—много высаживаем по улицам декоративных деревьев, но плохо их храним, а потому и остается их расти не более 5 от сотни. Надо решительно с этим покончить. Каждое деревцо необходимо хранить.

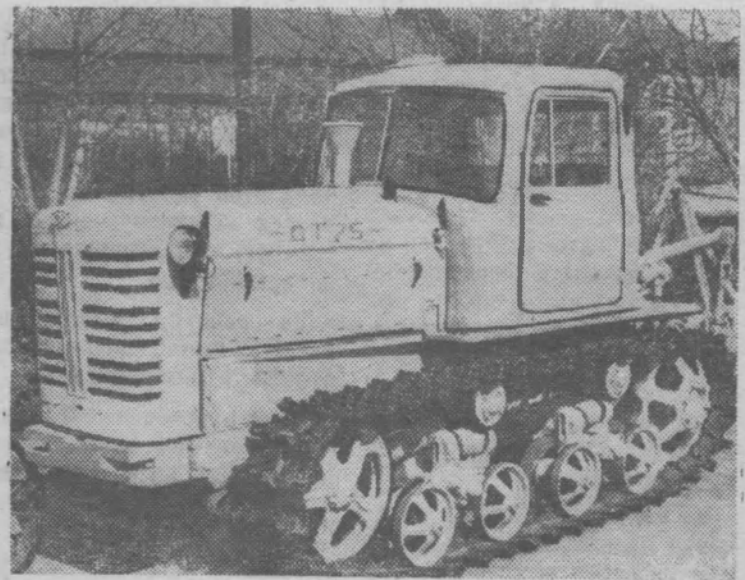
Выступавшие тт. Волков, Пленкин, Кичигин, Тыринов, Маркушева внесли много хороших предложений по устройству сада, по ремонту тротуаров. Выступавшие высказали требование, чтобы из центра села были убраны склад конопли, конюшни. Справедливое возмущение присутствующих было вызвано сообщением тов. Тыринова о том, что начальник конторы связи тов. Чикишев самовольно провел телефонную линию через сад, где сделал целую просеку.

В заключение на собрании выступил председатель исполкома райсовета И. И. Смирнов.

Собрание единодушно решило, чтобы каждый житель Тоншаева на благоустройстве села отработал не менее 4—6 дней в году. Единогласно также решено, чтобы до 10 мая все имеющиеся строительные материалы на улицах были убраны. Решено силами общественности достроить изгородь стадиона, очистить детскую площадку, отремонтировать изгородь сада, продолжать работы по насаждениям, каждому жителю принять участие в ремонте тротуаров, подъездов и т. д.

Собрание призвало всех жителей села объявить поход за благоустройство и культуру села. Пусть наш районный центр будет примером красоты и культуры для каждого села района, для каждой деревни!

В. Горычев.



МОСКВА. На выставку достижений народного хозяйства СССР Сталинградский тракторный завод прислал свой новый трактор .DT-75*, предназначенный для работы с прицепными, навесными и эшелонированными навесными орудиями на повышенных скоростях.

На снимке: новый трактор Сталинградского тракторного завода .DT-75*.

Фото О Кузьмина.

Фотохроника ТАСС.

От Москвы до Восточной Пруссии

До войны Иван Ефимович Смирнов пахал землю, строил животноводческие помещения, выращивал колхозный урожай. За трудолюбие и добросовестное отношение к любому делу, которое ему поручалось, он пользовался в колхозе имени Калинина заслуженным уважением.

Началась война. Гитлеровские полчища вторглись на нашу землю, нарушили мирный труд советских людей. Иван Ефимович, как и многие тысячи земледельцев, сменил плуг на боевое оружие. Он стал пулеметчиком. Ушел на фронт и его сын Василий — колхозный кузнец. Они, находясь всегда на передовой линии, метко разили непрошенных гостей, воздавая им заслуженное за вероломство, за смерть и разрушения, которые они сеяли на нашей земле. Сын пал смертью храбрых.

На фронте Иван Ефимович часто думал о своих пятерых детях, жене точно так же, как многие тысячи вчерашних колхозников и рабочих ду-

мали о своих семьях и сердце его наполнялось более жгучей ненавистью к захватчикам. За пять лет Иван Ефимович прошел с боями путь от Москвы до Восточной Пруссии, не давая пощады врагу. Огнем из пулемета он навсегда уложил многие сотни гитлеровцев, пытавшихся поработить советский народ. За боевые дела Иван Ефимович награжден несколькими правительственными наградами.

После окончания войны он, трижды раненный, вновь вернулся в родной колхоз. Опытный плотник пошел на строительство животноводческих помещений, вместе с другими колхозниками выстроил коровник, телятник, птичник и свинарник.

Ивану Ефимовичу уже за 60 лет. Но он еще не думает покидать колхозные работы и трудится с прежним желанием и старательностью. Трудом он вносит свой посильный вклад в дело укрепления мира.

Н. Васильев.

Сахарной свекле — высокую агротехнику

Рекомендации по проведению сева сахарной свеклы и первому уходу за ней в колхозах и совхозах области

(Окончание. Нач. на 2 й, 3-ей стр.)
выплачивать до 30 процентов стоимости сверхплановой кондиционной сахарной свеклы (в закупочных ценах), сданной на заготовительные пункты, а по сахарной свекле, выращиваемой на кормовые цели, выплачивать до 50 копеек за центнер сахарной свеклы, полученной сверх плана урожайности и заложеной на хранение в кагаты.

Кроме того, за выполнение в срок с хорошим качеством наиболее важных работ по возделыванию и уборке сахарной свеклы выплачивать механизаторам и колхозникам, занятым на указанных работах, денежные премии после окончания каждого комплекса работ примерно в следующих размерах:

а) механизаторам за получение правильных квадратов при посеве или получении правильных букетов при ме-

ханализованном прореживании — до 50 процентов основной оплаты, причитающейся за эту работу, а за своевременную и высококачественную междурядную обработку посевов — до 50 коп. за дневную норму выработки;

б) колхозникам за получение правильных букетов при ручной прорывке и разборке — до 50 копеек за дневную норму выработки, выполненную в течение первых 6 дней с начала этой работы, и по 30 копеек за дневную норму выработки, выполненную в последующие дни.

За работу, выполненную после установленного срока, премия не выплачивается.

Долг руководителей колхозов и совхозов вместе со специалистами сельского хозяйства — провести сев сахарной свеклы в сжатые сроки на высоком агротехническом уровне.

П. СЕРГЕЕВ, агроном — начальник областного управления сельского хозяйства, Л. ТИХОВ, профессор Горьковского сельскохозяйственного института, доктор сельскохозяйственных наук, Т. ЗАХАРОВА, главный агроном опытно-показательного совхоза «Ветешинский», Гагинского района, М. ХРАПУНОВ, главный агроном опытно-показательного совхоза «Теплостанский», Сеченовского района, В. ФАДЕЕВ, главный агроном опытно-показательного колхоза «Искра», Салганского района, А. БЕНИАМИНСОН, главный агроном по сахарной свекле областного управления сельского хозяйства.

Международный ВЗРА

Сьерра-Леоне — новое независимое государство Африки. — Пройски империалистов против дела мира и свободы народов.

В США количество безработных превышает 5,5 миллиона человек.



— Ну, этому-то чиновнику безработица не угрожает!
Фото К. Елисеева.

Фотохроника ТАСС.

Об увековечении памяти Героя Советского Союза ШИШМАКОВА Ильи Николаевича

Решение исполкома Тоншаевского районного Совета депутатов трудящихся от 3 мая 1961 г. с. Тоншаево

В боях с немецко-фашистскими захватчиками ШИШМАКОВ Илья Николаевич проявил героизм, мужество и отвагу.

29 августа 1944 года И. Н. Шишмаков был смертельно ранен и, до конца выполнив свой воинский долг перед Родиной, погиб смертью храбрых.

Советское правительство высоко оценило героический подвиг тов. Шишмакова, посмертно присвоив ему Указом Президиума Верховного Совета СССР от 24 марта 1945 года звание Героя Советского Союза.

В целях увековечения памяти Героя Советского Союза Шишмакова Ильи Николаевича исполком райсовета

решил:

1. Присвоить имя Героя Советского Союза И. Н. Шишмакова Махалатской начальной школе, где учился т. Шишмаков, и впредь именовать Махалатскую начальную школу — школой имени И. Н. Шишмакова.

2. Переименовать в районном центре, в селе Тоншаево, улицу 1-ю Базарную в улицу имени Героя Советского Союза И. Н. Шишмакова и впредь именовать ее улицей имени И. Н. Шишмакова.

Председатель исполкома райсовета депутатов трудящихся И. Смирнов.

Секретарь исполкома И. Тюлин.

це Ирана Тегеране были обогрены кровью: полиция и жандармы встретили демонстрантов пулями и броневиками.

Но отживающему классу эксплуататоров не повернуть вспять развитие человеческого общества, ускоряющего свое движение к светлому будущему.

Наглядное свидетельство этого — крушение колониальной системы. Накануне Первой, 27 апреля, стала независимой еще одна африканская страна — Сьерра-Леоне. Этой бывшей английской колонии, насчитывающей 2,3 миллиона жителей, предстоит ликвидировать тяжелое наследие многовекового гнета чужеземцев. Сьерра-Леоне — одна из самых отсталых стран западной Африки. Ее богатства — алмазы и различные руды — эксплуатируются тремя крупными английскими компаниями. На все население Сьерра-Леоне имеется всего лишь несколько врачей и больниц.

От эпидемий малярии, туберкулеза и других болезней страдает в некоторых районах страны четыре пятых всех детей.

Глава нашего правительства Н. С. Хрущев в телеграмме премьер-министру Сьерра-Леоне заявил о признании Советским Союзом независимости этой страны.

Победы национально-освободительного движения и успехи народов социалистических стран в мирном созидательном труде все больше склоняют чашу весов истории в пользу сил мира и социализма. Противясь этому, империалисты стремятся приостановить прогрессивное развитие человеческого общества, обострить международную напряженность. 28 апреля правящие круги США провели по всей стране «операцию тревога».

По команде американской военщины, жители городов и поселков США были

оглушены воем сирен противовоздушной обороны, возвещавших «нападение» на страну вражеских бомбардировщиков. Эта глупая затея понадобилась для того, чтобы держать американский народ в состоянии военного психоза и сломить его сопротивление повышению налогов, вызываемому гонкой вооружений. В тот же день английская военщина начала на Кипре крупные военные маневры, расцененные киприотами как грубый нажим на их молодую республику.

Не прекращают американские империалисты прожектов против Кубы и Лаоса. Их не смущает позорный провал агрессии против Кубы и они продолжают угрозы прямого военного нападения со стороны США. Американские реакционные газеты призывают к свержению кубинского правительства Ф. Кастро и открыто угрожают тем латиноамериканским странам, которые откажутся поддержать разбойничьи планы США.

Не устраивает империалистические круги США и возможность мирного урегулирования положения в Лаосе. После того, как благодаря усилиям нашей страны была достигнута договоренность о решении лаосского вопроса мирными средствами, в Вашингтоне состоялось экстренное заседание национального Совета Безопасности — одного из высших органов США. На нем обсуждались, как утверждала американская печать, «новые возможные шаги в отношении Лаоса вплоть до прямого военного вмешательства».

Народы всего мира решительно осуждают происки империалистов против Кубы и в Лаосе.

Д. Касаткин.

Редактор П. ВАКУЕВ.