

Орган  
Тоншаевского  
РК КПСС и райсовета  
депутатов  
трудящихся

# Тоншаевский Колхозник

Год издания  
27-ой  
СУББОТА,  
9 декабря 1961 года  
№ 147  
Цена 2 коп.

## В РАЙКОМЕ КПСС

### О выполнении плана развития общественного животноводства колхозами „Путь к коммунизму“, имени 1-го Мая, „Дружба“, „Путь Ленина“, „Гигант“, „Заветы Ильича“, „Коммунар“

Заслушав отчеты председателей и секретарей парторганизаций колхозов «Путь к коммунизму» (т.т. Петухова и Ямщикова), «Путь Ленина» (т.т. Крашенинникова и Евстронова), «Гигант» (т.т. Елкина), «Заветы Ильича» (т.т. Ягненкова), имени 1-го Мая (т.т. Мильчакова и Бусыгина), «Дружба» (т.т. Пителимова и Каргапольцева), «Коммунар» (т.т. Макарова) и председателей Тоншаевского, Ошминского и Увийского сельских Советов (т.т. Томарова, Сластникова и Чикишева) о выполнении плана развития общественного животноводства, бюро райкома КПСС отмечает, что председатели и секретари парторганизаций колхозов «Путь к коммунизму», «Дружба», имени 1-го Мая, несмотря на неоднократные и серьезные предупреждения, продолжают безответственно относиться к выполнению государственного плана развития общественного животноводства.

В колхозе «Путь к коммунизму» на 1 декабря план поголовья крупного рогатого скота выполнен на 93 процента, овец поголовья — только на 78 процентов. И это потому, что здесь систематически разбазаривается и допускаются большой падеж всех видов скота. Так, за 11 месяцев продано и пало 31 голова крупного рогатого скота и 77 овец, из них только в ноябре роздано колхозникам 26 голов молодняка овец.

На 1-ое декабря годовой план продажи государству мяса колхозом выполнен лишь на 31,8 процента, молока — на 78,1 процента, яиц — на 65 процентов, шерсти — на 70,5 процента.

Аналогичное положение с выполнением плана поголовья скота в колхозах «Дружба», имени 1-го Мая, «Путь Ленина», «Гигант», «Заветы Ильича» и «Коммунар».

Считая подобную обстановку нетерпимой, бюро

райкома КПСС постановляет:

1. За безответственное отношение к выполнению плана развития общественного животноводства, допущенный падеж и разбазаривание всех видов скота председателю колхоза «Путь к коммунизму» т.т. Петухову В. М. и секретарю первичной парторганизации т.т. Ямщикову Г. Н. объявить строгие выговоры с занесением в учетные карточки.

2. Председателей и секретарей первичных парторганизаций колхозов имени 1-го Мая и «Дружба» т.т. Мильчакова С. П., Бусыгина Н. П., Пителимова Г. П. и Каргапольцева В. Ф. строго предупредить об их ответственности за выполнение плана развития общественного поголовья скота к 21 декабря. В случае невыполнения плана поголовья скота после истечения этого срока решить вопрос об их партийности.

3. Предупредить председателей и секретарей первичных парторганизаций колхозов «Гигант» т.т. Елкина и Яковлева, «Путь Ленина» т.т. Крашенинникова и Евстропова, «Заветы Ильича» т.т. Ягненкова и Яровикова, «Коммунар» т.т. Макарова и Созинову, что если они не примут решительных мер по выполнению плана поголовья скота до 20 декабря 1961 года, то на них также будут наложены строгие партийные взыскания.

4. Обратит внимание секретарей первичных парторганизаций, председателей колхозов, сельских Советов и всех сельских коммун на совершенно недопустимое положение, когда отдельные руководители колхозов, пользуясь большой помощью государства, не считают нужным соблюдать государственную дисциплину и выполнять указания вышестоящих партийных и советских органов.

## Во имя человека, для блага человека

МОСКВА. 6 декабря в Кремле начала работу седьмая сессия Верховного Совета СССР пятого созыва.

В 10 часов утра начались отдельные заседания палат. В Большом Кремлевском Дворце собрались депутаты Совета Союза. Пред-

седательствует — председатель Совета Союза депутат П. П. Лобанов. Одновременно в помещении Кремлевского театра под председательством председателя Совета Национальностей депутата Я. В. Пейве открылось заседание Совета Национальностей.

Горячими аплодисментами депутаты и гости встретили появление в правительственных ложах руководителей Коммунистической партии и Советского правительства.

На заседаниях палат были заслушаны доклады мандатных комиссий об избрании депутатов по ряду избирательных округов вместо выбывших. Совет Союза признал полномочия шести вновь избранных депутатов: Ф. А. Табеева (Татарская АССР), Е. А. Дундукова (Рязанская область), И. Шарипова (Джамбулская область), А. П. Ляшко (Донецкая область), Л. В. Киренского (Красноярский край), В. Г. Агибалова (Архангельская область). Совет Национальностей признал полномочия двух вновь избранных депутатов: Р. Б. Байгалиева (Карагандинская область), А. А. Анналиева (Марийская область).

На отдельных заседаниях палат единогласно утверждена повестка дня и регламент работы седьмой сессии Верховного Совета СССР. Сессия рассмотрит следующие вопросы:

1. О Государственном плане развития народного хозяйства Союза ССР на 1962 год.

2. О Государственном бюджете Союза ССР на 1962 год и об исполнении Государственного бюджета за 1960 год.

3. Проекты законов «Основы гражданского законо-

дательства Союза ССР и союзных республик» и «Основы гражданского судопроизводства Союза ССР и союзных республик».

4. Об утверждении Указов Президиума Верховного Совета СССР.

В 11 часов утра в Большом Кремлевском Дворце открылось совместное заседание Совета Союза и Совета Национальностей.

За столом председателя — председатель Совета Союза депутат П. П. Лобанов, председатель Совета Национальностей депутат Я. В. Пейве, их заместители. В ложах — члены Президиума Верховного Совета СССР, министры СССР.

Депутаты и гости встречают бурными аплодисментами появление товарищей Л. И. Брежнева, Г. И. Воронова, Ф. Р. Козлова, А. Н. Косыгина, О. В. Куусинена, А. И. Микояна, Д. С. Полянского, М. А. Суслова, Н. С. Хрущева, Н. М. Шверника, В. В. Грипина, Ш. Р. Рашидова, К. Т. Мазурова, В. П. Мжаванадзе, В. В. Щербицкого, П. Н. Демичева, Л. Ф. Ильичева, Б. Н. Пономарева, И. В. Спиридонова, А. Н. Шелепина.

В ложах — члены дипломатического корпуса, представители советской и иностранной прессы.

На совместном заседании Совета Союза и Совета Национальностей с докладом о Государственном плане развития народного хозяйства СССР на 1962 год выступил заместитель Председателя Совета Министров СССР, председатель Госплана СССР, депутат В. Н. Новиков. (ТАСС).

### Новые сорта гороха



Одесса. Два новых сорта гороха выведены отделом селекции и семеноводства кормовых трав и зернобобовых культур Всесоюзного селекционно-генетического института.

Испытанная новых сортов выявила их ценные качества, высокую урожайность.

На снимке: младший научный сотрудник отдела Н. И. Джелали, принимавшая участие в выведении новых сортов гороха.

Фото А. Фатеева.  
Фотохроника ТАСС.

## Соревнование колхозов района по производству и продаже мяса государству на 1 декабря 1961 года

Первая графа — пролано в процентах к годовому плану, вторая — произведено на 100 га с/х угодий в цн., третья — по сравнению с тем же периодом прошлого года.

|                 |      |      |       |                  |      |      |       |
|-----------------|------|------|-------|------------------|------|------|-------|
| Красный ударник | 98,3 | 77,1 | -27,9 | Им. Тимирязева   | 43,2 | 14,9 | -12,8 |
| Рассвет         | 74,2 | 39,5 | -20,6 | Новый путь       | 37   | 14,7 | -10,2 |
| Россия          | 73   | 38,7 | + 2,3 | Путь Ленина      | 33,6 | 13,9 | -24,4 |
| Герой труда     | 51,8 | 29,4 | -24,8 | Имени Ленина     | 54,8 | 12,6 | - 7,2 |
| Родина          | 86,6 | 28,3 | - 7,6 | Ошминский        | 46,4 | 11,9 | -10,5 |
| Им. 1-го Мая    | 51,6 | 26,4 | -14,6 | Знаменосец       | 47,7 | 11,7 | - 6   |
| Нива            | 57,4 | 26,1 | - 8,6 | Новый мир        | 20,9 | 11,4 | -10,7 |
| Борец           | 56,6 | 25,5 | - 5,3 | Память Ленина    | 43,7 | 10,3 | - 0,4 |
| Заветы Ильича   | 43,3 | 25,2 | -21,7 | Дружба           | 71   | 9,5  | - 4,2 |
| Коммунар        | 46,6 | 24   | -26,7 | Имени Мичурина   | 64,7 | 9,2  | -22,9 |
| Им. Кирова      | 46,7 | 24   | -26,6 | Красное знамя    | 29,6 | 8,9  | - 8,5 |
| Имени Свердлова | 69,8 | 23,5 | -14,4 | Гигант           | 24,2 | 7,7  | -11,2 |
| Многоречье      | 60   | 19,3 | - 3,3 | Путь к коммун.   | 32,1 | 6,9  | -15,3 |
| Красный Кузнец  | 56,8 | 17,6 | - 3,2 | Движение         | 31,7 | 6,5  | -16,1 |
| Ир-Жара         | 48,6 | 16,1 | -11   | Имени 8-го марта | 8,1  | 4,7  | -16,7 |

### Годовая программа выполнена

Коллектив лесоучастка ГЖД 6 декабря выполнил годовую программу по заготовке леса.

Годовая программа лесоучастком и по заготовке, и по вывозке древесины выполнена на 110 процентов.

Передовые бригады лесоучастка уже работают в счет плана 1962 года.

В. Кузнецов.



Селькоровская бригада в колхозе имени Тимирязева

## Когда нет борьбы за продуктивность

Интересная, непринужденная беседа произошла у нас на березятской ферме. Здесь колхозники вместе с доярками сидели в теплушке в ожидании автомашин с торфом. — Плохо у нас в хозяйстве нынче, — рассуждали они. — Урожай с поля убрали вовремя, государству зерна ничего не увезли, а хлеба нет. Немного проку и от животноводства. Затраты большие, а доходы мизерные.

Тут невольно приходит мысль: неужели во всем виновата засуха? Нет. Это объяснение было бы, пожалуй, наивно. Надо искать причину отставания в другом. Вот, например, что пишет знатный и опытный организатор колхозного производства П. М. Демин:

— Нельзя вести хозяйство рывком, от одного благоприятного года до другого. В наших силах добиться, чтобы каждый год — с поздней весной или ранней, с дождем или без дождя в июле — был новой ступенью вверх. Каждый! Если не добьемся этого, будем топтаться на месте.

### Дал слово — сдержи его

Посильные и вполне выполнимые обязательства взяты тимирязевцами как по производству, так и по продаже животноводческих продуктов государству. Но как говорят: дать слово — одно, сдержать же его — другое. Любое решение может оказаться клочком бумаги, если не организовать настоящей и серьезной борьбы за его выполнение. Вот этой борьбы-то здесь, к сожалению, и не было. Об этом рассказывают цифры. Ни по одному виду животноводческих продуктов колхоз не справился с продажей их государству. За одиннадцать месяцев текущего года продано мяса на 43,2 процента к плану, молока — на 69,8. На 100 га земли произведено мяса лишь 14,9 цн., а молока — 98 цн. Далеко отстают от соседних артелей «Россия» и «Заветы Ильича» и по развитию птицеводства.

### Серьезные упущения

Нельзя сказать того, что правление и партийная организация не руководит ходом зимовки скота. Они в меру сил и возможностей организовали утепление и ремонт помещений, резку грубых кормов, выделили человека по контролю за их расходованием, на фермах уже проведен общественный смотр и обо всех выявленных недостатках доложено общему собранию.

Однако здесь имеются серьезные упущения. И главное из них: отсутствие борьбы за продуктивность животных.

Мы на шабуровской ферме. В свиноводстве сыро, скопилось много водяных паров (нет ни

вытяжных, ни приточных труб). Несмотря на то, что пороссятам-отъемышам выделено достаточно кормов, некоторые из них обезножили.

Как бы странно, откормочники не взвешиваются.

— Даже когда мне передавали их от другой свинарки, — рассказывает Л. Е. Вершинина, — не соизволили произвести взвешивание. И работаю я сейчас, как говорят, вслепую.

Не лучше дела и в четвертой бригаде. Здесь на ферме содержатся основные свиноматки. Их 43, десять из них уже опоросились. Большинство маток за один опорос дали по 9—11 поросят. А сколько их осталось?

— Не более тридцати, — говорит свинарка П. А. Колбина. — Двадцать пять правленцы распорядились продать, а остальные пали.

Надо бы сосунков под маткой подкармливать, но никакой подкормки им не выделяют. Матки к опоросу не готовятся. Рацион и для холостых, и для супоросных, и подсосных маток одинаков. Работаем мы недавно и не знаем, когда свиноматка покрыта и когда она опоросится. К нашему стыду, только на днях на ферме абортировали три свиноматки. Тяжелый случай, но факт, — заключила свинарка.

Неужели так уж трудно организовать производственно-зоотехнический учет?

Успех дела в животноводстве решает не только энтузиазм, но и разумная, справедливая система оплаты труда. Прямым упреком тимирязевцам служит опыт передовых колхозов района. Разве случайно в «Коммунаре» свинарь Е. К. Путиков уже произвел и продал государству более 33 тонн свинины? В этом колхозе за лучший труд производится лучшая оплата. А как в тимирязевском? Здесь оплачивают так: сохранил в течение месяца поросенка — получаешь трудовень, свиноматку — два, за теленка — мякишника — начисляют 2,5 трудовень, за сосунка и отъемыша — 3 и т. д. Взвешивание не производится. Разве это разумно?

Не направлена на повышение надоев молока и оплата труда доярок.

Над всем этим правлению и партийной организации нужно задуматься. Пословица говорит: «Когда нужно сделать десять шагов, а девять уже сделано, можно сказать, что вы на полпути».

О Вершинина, овцеводка, депутат районного Совета.

О Каргапольцева, свинарка.

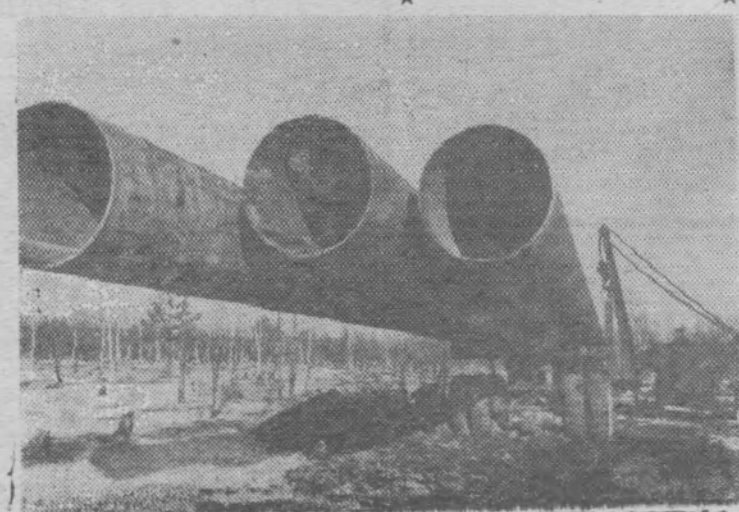
Д. Хлыбов, колхозник.

А. Чугунов, сотрудник районной газеты.

## Соревнование доярок района

(Первая графа — обязательство)

|                                 |      |      |                               |      |      |
|---------------------------------|------|------|-------------------------------|------|------|
| Подковырина К. А. Родина        | 2100 | 2155 | Ведерникова А. А. Герой труда | 2200 | 1523 |
| Шихова Л. П. Коммунар           | 2300 | 2069 | Малышева К. Ф. Путь Ленина    | 2600 | 1519 |
| Тушенцова Е. П. Родина          | 2100 | 1990 | Поплаухина Л. В. Путь Ленина  | 2200 | 1519 |
| Шибалева А. А. Заветы Ильича    | 2900 | 1961 | Микишева А. Л. Заветы Ильича  | 2800 | 1518 |
| Александрова А. Г. им. Кирова   | 2500 | 1955 | Сokolova В. Е. Коммунар       | 2600 | 1514 |
| Виноградова Т. И. им. Свердлова | 2600 | 1910 | Гребнева В. С. им. Тимирязева | 2000 | 1505 |
| Рыжакова К. А. Заветы Ильича    | 2600 | 1905 | Хлыбова Е. В. им. Ленина      | 2200 | 1502 |
| Плотникова Г. И. Россия         | 1800 | 1884 | Редькина Т. Д. Заветы Ильича  | 2750 | 1500 |
| Акмолина М. Д. Родина           | 2100 | 1875 | Кодочигова Г. А. Дружба       | —    | 1499 |
| Важенина Л. С. Кр. Кузнец       | 2600 | 1870 | Журавлева Д. И. им. Кирова    | 2500 | 1496 |
| Кислицына В. Ф. Многогоречье    | 2000 | 1869 | Нишмакова В. А. им. 1-го Мая  | 2200 | 1495 |
| Вшивцева К. И. Кр. Кузнец       | 2300 | 1865 | Рябкова И. И. им. Ленина      | 1900 | 1493 |
| Втюрина М. В. Знаменосец        | 2200 | 1855 | Филиппова Т. А. им. Кирова    | 2500 | 1493 |
| Чернышова Е. Т. Коммунар        | 2600 | 1854 | Солоницына А. К. им. Кирова   | 2500 | 1492 |
| Ентерева А. Г. Родина           | 2100 | 1833 | Смирнова А. А. Рассвет        | 1485 | 1485 |
| Тарасова З. А. Путь к ком.      | 2100 | 1795 | Поплаухина А. П. Герой труда  | 2200 | 1480 |
| Исупова Е. А. Дружба            | —    | 1788 | Пашарица Л. П. им. Ленина     | 1000 | 1480 |
| Томилова Н. И. Кр. Кузнец       | 2200 | 1783 | Томарова К. П. им. Тимирязева | 2300 | 1478 |
| Зайцева А. Ф. Родина            | 2100 | 1777 | Герасимова М. В. им. Кирова   | 2500 | 1475 |
| Петракова Т. И. Коммунар        | 1900 | 1764 | Долгих Т. А. Борец            | 2000 | 1466 |
| Рябкова Н. И. им. Ленина        | 2100 | 1763 | Солоницына И. А. Знаменосец   | 2200 | 1466 |
| Пономарева С. В. им. Кирова     | 2500 | 1760 | Чикишева Ф. М. Коммунар       | 1600 | 1462 |
| Лохтина С. Е. Новый путь        | 2000 | 1758 | Нермякова А. А. Память Ленина | 2000 | 1455 |
| Мухачева А. Г. Путь Ленина      | 2100 | 1746 | Овчинникова О. А. Герой труда | 2200 | 1455 |
| Терехова В. И. Россия           | 1800 | 1745 | Поплаухина Н. Г. Путь Ленина  | 2100 | 1453 |
| Березина Л. И. им. Тимирязева   | 2000 | 1744 | Колосова И. С. Знаменосец     | 2200 | 1453 |
| Кислицына О. С. Многогоречье    | 2000 | 1739 | Ложкина С. П. Память Ленина   | 2000 | 1452 |
| Зепина Р. И. Ошминский          | 2200 | 1732 | Лежнина М. А. Коммунар        | 2100 | 1449 |
| Поплаухина Е. Ф. Герой труда    | 2200 | 1728 | Чистякова Л. А. Заветы Ильича | 2800 | 1448 |
| Мухачева В. И. Россия           | 1850 | 1717 | Солоницына А. А. Россия       | 2000 | 1447 |
| Вшивцева Л. Н. Многогоречье     | 2500 | 1707 | Солоницына Г. В. им. Кирова   | 2500 | 1447 |
| Воронько А. А. им. Тимирязева   | 2200 | 1704 | Шалагинова Г. А. Рассвет      | 2000 | 1446 |
| Коржавина А. К. Знаменосец      | 2200 | 1683 | Романова Н. В. им. Ленина     | 2000 | 1442 |
| Кодочигова Н. П. Дружба         | —    | 1677 | Тимофеева З. К. Коммунар      | 2000 | 1442 |
| Баталина А. Н. Путь к ком.      | 1900 | 1675 | Евстропова А. А. Путь Ленина  | 2200 | 1440 |
| Горва А. У. Россия              | 1800 | 1674 | Савинцева А. Н. Борец         | 2000 | 1440 |
| Артемова П. В. Кр. ударник      | —    | 1672 | Сластникова Е. Е. Дружба      | —    | 1436 |
| Рябкова К. П. им. Ленина        | 2300 | 1668 | Колпакова Н. И. Рассвет       | 2200 | 1431 |
| Комарова С. П. им. Тимирязева   | 2300 | 1667 | Валова М. И. Борец            | 1900 | 1426 |
| Кузьмина И. И. Путь к ком.      | 1900 | 1663 | Солоницына З. А. им. Кирова   | 2500 | 1426 |
| Корякина Е. А. Борец            | 2000 | 1658 | Синцова А. В. Ошминский       | 2100 | 1424 |
| Шихова Л. И. Коммунар           | 2100 | 1658 | Воробьева З. В. им. Ленина    | 2000 | 1421 |
| Разживина А. М. »               | 2100 | 1656 | Шалагинова А. А. Рассвет      | 2000 | 1420 |
| Втюрина Н. И. им. Свердлова     | 2400 | 1637 | Огаркова Е. И. Заветы Ильича  | 2550 | 1417 |
| Макарова В. П. им. Ленина       | 2000 | 1631 | Дерышева А. Путь к коммунизму | 2200 | 1416 |
| Поплаухина Е. П. Герой труда    | 2200 | 1624 | Маштакова В. Н. им. Ленина    | 2100 | 1416 |
| Шимбуева Е. А. Коммунар         | 2600 | 1613 | Вьюгина З. Ф. Знаменосец      | 2200 | 1415 |
| Чугунова Т. Н. им. Ленина       | 2100 | 1606 | Цербакова Н. И. им. Ленина    | 2000 | 1415 |
| Матвеева В. Д. Заветы Ильича    | 2750 | 1604 | Косолапова З. Х. Борец        | 2000 | 1414 |
| Холманских Т. М. Коммунар       | 2200 | 1601 | Коквикина Л. Д. Новый путь    | —    | 1413 |
| Ложкина У. Е. Память Ленина     | 2100 | 1600 | Томилова А. А. Кр. Кузнец     | —    | 1413 |
| Разумова З. И. »                | 2000 | 1600 | Козлова З. Ф. Знаменосец      | 2200 | 1411 |
| Поплаухина В. С. Герой труда    | 2300 | 1595 | Антакова А. И. Путь к коммун. | 2100 | 1411 |
| Степанова М. П. им. Кирова      | 2500 | 1594 | Пакичева О. В. Коммунар       | 2000 | 1408 |
| Тыринова А. С. Нива             | 2400 | 1592 | Шилова А. Н. им. 1-го Мая     | 2200 | 1405 |
| Разживина Н. П. Коммунар        | 2000 | 1592 | Нервалова Л. М. Путь Ленина   | 2100 | 1401 |
| Петухова Т. Л. Заветы Ильича    | 2600 | 1588 | Мирянгина И. Е. им. Кирова    | 2500 | 1399 |
| Носкова З. В. Многогоречье      | 2300 | 1583 | Мартьянова А. С. Новый путь   | —    | 1398 |
| Лебедева А. И. им. Свердлова    | 2450 | 1579 | Маковеева В. Г. Коммунар      | 2100 | 1397 |
| Кислицына Т. Г. Многогоречье    | 2000 | 1579 | Болдина М. А. им. Тимирязева  | 2400 | 1396 |
| Тырышкина О. В. Многогоречье    | 2000 | 1577 | Вершинина М. П. »             | 2300 | 1395 |
| Сokolova М. И. Коммунар         | 2600 | 1569 | Федорова Н. Д. Коммунар       | 1900 | 1390 |
| Клепцова В. М. Коммунар         | 2000 | 1563 | Лежнина Е. Я. Путь Ленина     | 2100 | 1388 |
| Ложкина А. Д. Память Ленина     | 2100 | 1562 | Иванова К. И. Россия          | 1800 | 1388 |
| Тимофеева Т. Е. Коммунар        | 2600 | 1553 | Жаворонкова А. И. Рассвет     | 2200 | 1386 |
| Рябков Ф. П. Ошминский          | 2000 | 1551 | Репина М. Д. Новый путь       | —    | 1385 |
| Безденежных М. П. им. Кирова    | 2500 | 1549 | Безденежных В. А. им. Кирова  | 2500 | 1373 |
| Торопова Н. Е. им. Свердлова    | 2000 | 1545 | Степанова З. Ф. им. Свердлова | 2200 | 1366 |
| Шарапова Л. С. Память Ленина    | 2100 | 1542 | Метелева Т. В. Путь Ленина    | 1900 | 1363 |
| Титова Р. К. Россия             | 1900 | 1538 | Скворцова О. Н. Нива          | 2400 | 1359 |
| Титова Е. С. Россия             | 1700 | 1533 | Феоктистова Ф. В. им. Ленина  | 2200 | 1358 |
| Яровикова А. Н. Борец           | 2000 | 1529 | Шимбуева Г. А. им. Ленина     | 2100 | 1356 |
| Вершинина Х. М. Новый путь      | —    | 1528 | Матвеева В. Н. Заветы Ильича  | 2600 | 1356 |
| Жукова Е. К. им. Ленина         | 2400 | 1527 | Сластникова А. Н. Дружба      | —    | 1347 |
| Втюрина Л. П. Рассвет           | 2300 | 1524 | Капралова А. Ф. им. Ленина    | 2400 | 1346 |



\*\*\*  
Белорусская ССР.  
Здесь развернулись работы по сооружению международного нефтепровода «Дружба».  
На снимке: разрывка плетей на трассе в районе города Ельска (БССР).  
Фото Ф. Романова.  
Фотохроника ТАСС.

\*\*\*



# на 1 декабря 1961 года

## вторая — надой на корову в кг.)

|                                |      |      |                                  |      |      |
|--------------------------------|------|------|----------------------------------|------|------|
| Томилова А. П. Кр. Кузнецер    | 2400 | 1343 | Соколова Ф. Е. Ир-Жара           | 2200 | 1387 |
| Хлыбова Л. А. им. Ленина       | 2100 | 1340 | Енаева М. П. Нива                | 2250 | 1186 |
| Лопатина К. Ф. Россия          | 1800 | 1339 | Шишкина Р. И. Пам. Ленина        | 2200 | 1183 |
| Чернышова М. Ф. Гигант         | 2100 | 1337 | Кушмова А. А. Нива               | —    | 1183 |
| Фетькова К. С. Рассвет         | 2100 | 1335 | Окунева Л. В. Новый мир          | —    | 1182 |
| Перевалова А. Д. Путь Ленина   | 2100 | 1335 | Шахматова А. И. Пам. Ленина      | 2100 | 1178 |
| Спиридонова П. К. им. Кирова   | 2500 | 1335 | Хлыбова О. А. им. Свердлова      | 2250 | 1174 |
| Колесатова А. П. Путь Ленина   | 2100 | 1330 | Смирнова М. П. Пам. Ленина       | 1000 | 1174 |
| Елсукова Т. Т. Коммунар        | 2100 | 1327 | Крашенинникова З. Д. Нива        | 2100 | 1171 |
| Маякова Т. П. им. Кирова       | 2500 | 1326 | Семенова Л. П. Гигант            | 2000 | 1171 |
| Аплатова М. С. Заветы Ильича   | 2400 | 1321 | Шалапайкина П. Т. им. 1-го Мая   | 2300 | 1169 |
| Втюрина Л. Ф. им. Свердлова    | 2200 | 1319 | Чугупова В. А. Ир-Жара           | 2200 | 1166 |
| Шишмакова А. П. им. 1-го Мая   | 2200 | 1318 | Шметрова А. В. Гигант            | 2000 | 1160 |
| Сенникова В. Е. Рассвет        | 2000 | 1318 | Окунева А. Г. Новый мир          | —    | 1157 |
| Ворожцова Е. А. Новый путь     | —    | 1312 | Комарова П. В. им. Тимиряз.      | 2300 | 1156 |
| Нелюбина Д. С. Новый путь      | —    | 1308 | Некрасова Е. И. Рассвет          | 2000 | 1153 |
| Перевалова И. В. Путь Ленина   | 2200 | 1303 | Кислицына Л. Я. Ошминский        | 1800 | 1152 |
| Поплаухина В. Е.               | 2200 | 1298 | Мальцева З. Н. Движение          | 2200 | 1152 |
| Лебедева Л. М. Россия          | 1800 | 1298 | Савиных С. И. им. Мичурина       | 1050 | 1149 |
| Сластникова Т. П. Дружба       | —    | 1297 | Трушкова Н. А. им. Свердлова     | 2050 | 1148 |
| Исакова Т. М. Гигант           | 2000 | 1295 | Шубина Т. А. Рассвет             | 2000 | 1145 |
| Трушкова Т. П. им. Кирова      | 2500 | 1295 | Втюрина Е. С. Рассвет            | 2000 | 1144 |
| Феоктистова Т. Е. им. Ленина   | 2200 | 1290 | Горева Е. Г. Герой труда         | 2200 | 1143 |
| Грудина А. В. Новый путь       | 2000 | 1288 | Жеребцова А. П. Память Ленина    | 2000 | 1140 |
| Маякова В. А. им. Ленина       | 2200 | 1288 | Вылегжанина Л. Ф. Нива           | 2150 | 1139 |
| Бусыгина А. М. Коммунар        | 2100 | 1286 | Гусева А. Д. Ир-Жара             | 2200 | 1134 |
| Жаровских Р. В. Кр. Кузнецер   | —    | 1283 | Чикишева В. И. Новый мир         | —    | 1130 |
| Решетникова А. А. им. Тимир.   | 2300 | 1281 | Целищева Г. С. Движение          | 2200 | 1129 |
| Питилимова П. Я. Дружба        | —    | 1281 | Норкина А. Н. Новый путь         | —    | 1128 |
| Надеева З. Н. Коммунар         | 2200 | 1274 | Сандакова А. С. Новый путь       | —    | 1118 |
| Кальсина А. П. Память Ленина   | 2000 | 1269 | Савиных Е. П. им. Мичурина       | 1000 | 1115 |
| Ворожцова А. П. Знаменосец     | 2200 | 1269 | Антонова В. И. Гигант            | 2000 | 1112 |
| Михалицына А. П. им. 1-го Мая  | 2400 | 1267 | Королева Е. И. Нива              | 2000 | 1108 |
| Лохтина А. Ф. Новый путь       | —    | 1264 | Королева М. М. Нива              | 2200 | 1107 |
| Тотмина Т. К. Герой труда      | 2200 | 1259 | Тюлькина Т. А. Память Ленина     | 1000 | 1102 |
| Михалицына А. М. им. 1-го Мая  | 2300 | 1256 | Лебедева В. Д. Ир-Жара           | 2200 | 1099 |
| Евстропова А. Т. Рассвет       | 2200 | 1253 | Краева Л. Ф. им. Свердлова       | 2100 | 1099 |
| Жукова В. Н. им. Свердлова     | 2560 | 1252 | Смирнова М. П. Нива              | 2200 | 1098 |
| Шишмакова А. И. им. 1-го Мая   | 2200 | 1252 | Комарова Г. М. Красное знамя     | 2200 | 1084 |
| Репина А. П. Новый путь        | —    | 1249 | Целищева Л. А. Движение          | 2200 | 1077 |
| Михалицына З. Я. Нива          | 2200 | 1244 | Маковеева Т. П. Рассвет          | 2000 | 1076 |
| Фадеева З. В. Гигант           | —    | 1243 | Трушкова З. А. им. Свердлова     | 2000 | 1067 |
| Евстропова Л. А. Коммунар      | 2000 | 1243 | Богданова Л. П. Кр. знамя        | 2200 | 1061 |
| Ямщикова А. М. Ошминский       | 2100 | 1240 | Шишкина Е. И. им. 8-го марта     | —    | 1057 |
| Клешнина З. П. Нива            | 2200 | 1239 | Вьюжанина К. С. Новый путь       | —    | 1052 |
| Цапаева Н. П. Дружба           | —    | 1239 | Сенникова В. К. им. Ленина       | 1250 | 1051 |
| Мальцева Л. П. им. Ленина      | 2000 | 1238 | Целищева А. В. Движение          | 2200 | 1047 |
| Маякова Е. Ф. им. Ленина       | 2300 | 1238 | Якупова Е. В. Память Ленина      | 1900 | 1039 |
| Поспелова А. Е. Рассвет        | 2000 | 1237 | Смирнова А. Н. Память Ленина     | 1000 | 1039 |
| Самарцева К. Н. Движение       | 2400 | 1235 | Якупова М. М. Гигант             | 1600 | 1035 |
| Жеребцова В. Я. Память Ленина  | 1900 | 1235 | Бакшаева В. П. Рассвет           | 2000 | 1014 |
| Разживина Е. М. Коммунар       | 1900 | 1233 | Якупова Р. И. Гигант             | 2000 | 991  |
| Трушкова З. М. им. Свердлова   | 2000 | 1230 | Рябкова П. С. им. Ленина         | 1250 | 987  |
| Филиппова К. И. им. Ленина     | 2000 | 1227 | Опарина Л. Н. Память Ленина      | 1000 | 975  |
| Неустроева Н. Е. Новый мир     | —    | 1223 | Лебедева В. С. им. 8-го марта    | —    | 973  |
| Смирнова Е. М. Движение        | 2200 | 1223 | Маякова В. С. Красное знамя      | —    | 971  |
| Лебедева В. И. Ир-Жара         | 2200 | 1221 | Архипова А. А. Память Ленина     | 1900 | 969  |
| Огаркова М. Д. Движение        | 2200 | 1220 | Окунева З. Р. Новый мир          | —    | 964  |
| Юдинцева Е. И. Ошминский       | 2000 | 1218 | Теркина К. А. Гигант             | 2000 | 962  |
| Окунева А. В. Рассвет          | 2300 | 1218 | Тотмина Н. П. Герой труда        | 2200 | 953  |
| Хлупина Г. И. Нива             | 2000 | 1216 | Жукова В. Г. им. Свердлова       | 1800 | 943  |
| Клешнина З. Г. Нива            | 1200 | 1213 | Степанова З. И. Память Ленина    | —    | 935  |
| Сластникова А. Е. Пам. Ленина  | 1900 | 1212 | Блединых А. А. Новый путь        | —    | 926  |
| Лобова А. Я. Знаменосец        | 2200 | 1210 | Федорова Н. Ф. Память Ленина     | 1900 | 890  |
| Насонаева В. Ф. Рассвет        | 2000 | 1209 | Щелкунова Г. В. Заветы Ильича    | —    | 890  |
| Созинова В. П. им. Свердлова   | 2200 | 1208 | Перевалова Л. Г. Путь Ленина     | —    | 882  |
| Томилова А. И. Герой труда     | 2200 | 1207 | Иванова Е. П. Красное знамя      | 2000 | 838  |
| Кислицына А. В. Новый путь     | —    | 1206 | Неустроева Л. Ф. Новый мир       | —    | 832  |
| Федяева С. М. Путь к комму.    | 1800 | 1206 | Степанова В. И. Память Ленина    | 1000 | 828  |
| Гудина М. М. им. Мичурина      | 1050 | 1199 | Сластникова Л. Н. им. 8-го марта | —    | 822  |
| Кодочигова З. А. им. Свердлова | 2050 | 1198 | Новоселова В. В. им. 1-го Мая    | —    | 788  |
| Носкова Ф. Я. Пам. Ленина      | 1800 | 1193 | Якупова Н. И. Гигант             | 1000 | 677  |
| Кожипова Л. И.                 | 2000 | 1192 | Кудрявцева З. И. Ир-Жара         | —    | 616  |
| Пешкичева В. П. им. 1-го Мая   | 2300 | 1192 |                                  |      |      |
| Шихова Т. Х. Коммунар          | 1600 | 1188 |                                  |      |      |

\*\*\*

### Краснодарский край.

#### Колхоз "Родина"

Крыловского района добился успехов в животноводстве, выполнил план 9 месяцев по всем показателям.

На снимке: зоотехник Т. Длинная (в центре) беседует с молодыми доярками колхоза.

Фото Е. Шулепова.

Фотохроника ТАСС.

\*\*\*



## Соревнование колхозов района по надоям и продаже молока на 1 декабря 1961 г.

Первая графа — продано молока в процентах к годовому плану, вторая — выход молока на 100 га сельхозугодий в цн., третья — по сравнению с тем же периодом прошлого года, четвертая — надой на одну фуражную корову в кг, пятая — по сравнению с тем же периодом прошлого года.

|                   |      |       |       |      |      |
|-------------------|------|-------|-------|------|------|
| Красный ударник   | 99,7 | 207,9 | -87,5 | 1950 | -83  |
| Рассвет           | 68,7 | 187,5 | -42,6 | 1320 | -451 |
| Имени Кирова      | 70,5 | 154,6 | -30,1 | 1520 | -615 |
| Коммунар          | 74,7 | 151,6 | -13,1 | 1560 | -472 |
| Заветы Ильича     | 55,8 | 145,9 | -65,4 | 1604 | -692 |
| Герой труда       | 56,2 | 138,4 | -36,3 | 1401 | -506 |
| Родина            | 96,7 | 138,2 | +27,7 | 1985 | +206 |
| Борец             | 65,5 | 132,3 | +43,6 | 1518 | +146 |
| Имени Свердлова   | 64,2 | 132,2 | +3,6  | 1348 | -337 |
| Россия            | 77,8 | 125,7 | -6,3  | 1405 | -142 |
| Новый путь        | 60,2 | 123,6 | -4,3  | 1321 | -232 |
| Нива              | 62,1 | 111,9 | -6,9  | 1226 | -482 |
| Имени 1-го Мая    | 70,9 | 111,7 | -27,2 | 1273 | -444 |
| Красный Кузнецер  | 78,8 | 111,5 | -2,6  | 1745 | -300 |
| Путь Ленина       | 63,4 | 104   | -34   | 1408 | -525 |
| Путь к коммунизму | 78,2 | 100,7 | -2,7  | 1553 | +12  |
| Имени Тимирязева  | 69,8 | 98    | -15   | 1502 | -246 |
| Многоречье        | 75,7 | 96,8  | +1,5  | 1727 | -191 |
| Ир-Жара           | 43,9 | 90,4  | -30,5 | 1208 | -488 |
| Имени Ленина      | 70,2 | 79,9  | -7,9  | 1447 | -389 |
| Знаменосец        | 58,1 | 78,1  | -7,4  | 1548 | -278 |
| Ошминский         | 61   | 76,6  | -19,3 | 1416 | -420 |
| Новый мир         | 52,4 | 76,5  | -19,6 | 1118 | -316 |
| Память Ленина     | 59,2 | 76,4  | +3    | 1274 | -78  |
| Имени 8-го марта  | 44,5 | 73,5  | -14,3 | 1026 | -215 |
| Дружба            | 62,6 | 72,4  | +0,4  | 1439 | -221 |
| Имени Мичурина    | 44,1 | 72,4  | -33,5 | 1192 | -403 |
| Гигант            | 44,7 | 71,7  | -3    | 1164 | -199 |
| Красное знамя     | 47,6 | 71,1  | -6,2  | 1041 | -233 |
| Движение          | 76,8 | 54,7  | -6,1  | 1238 | -158 |

## Соревнование колхозов района

### по производству и продаже яиц государству на 1 декабря 1961 года

Первая графа — продано в процентах к годовому плану, вторая графа — произведено яиц на 100 га сельхозугодий в шт., третья — получено яиц на курицу-несушку в шт., четвертая — по сравнению с тем же периодом прошлого года.

|                   |     |       |    |     |
|-------------------|-----|-------|----|-----|
| Россия            | 153 | 20569 | 98 | +43 |
| Заветы Ильича     | 78  | 18941 | 81 | -42 |
| Им. Свердлова     | 103 | 14960 | 87 | +1  |
| Ошминский         | 140 | 11735 | 78 | +8  |
| Им. 1-го Мая      | 72  | 9354  | 49 | -23 |
| Путь Ленина       | 70  | 7479  | 55 | +4  |
| Им. Тимирязева    | 94  | 7043  | 58 | -10 |
| Красный ударник   | 60  | 6200  | 56 | -18 |
| Коммунар          | 69  | 5693  | 47 | -63 |
| Герой труда       | 58  | 4961  | 42 | -15 |
| Им. Кирова        | 62  | 4543  | 61 | +19 |
| Им. Ленина        | 76  | 4491  | 65 | -44 |
| Память Ленина     | 69  | 3951  | 48 | +8  |
| Нива              | 51  | 3902  | 47 | -25 |
| Рассвет           | 50  | 3680  | 33 | -35 |
| Родина            | 80  | 3158  | 58 | +17 |
| Движение          | 55  | 3121  | 38 | -42 |
| Ир-Жара           | 33  | 3084  | 38 | +16 |
| Знаменосец        | 40  | 3013  | 37 | -16 |
| Путь к коммунизму | 62  | 2476  | 55 | -   |
| Красное знамя     | 38  | 2398  | 33 | -45 |
| Борец             | 45  | 2366  | 72 | +4  |
| Многоречье        | 42  | 2306  | 43 | -   |
| Дружба            | 43  | 2260  | 45 | -14 |
| Новый путь        | 37  | 2189  | 80 | +3  |
| Красный Кузнецер  | 42  | 2177  | 36 | -   |
| Гигант            | 46  | 1509  | 33 | -15 |
| Им. Мичурина      | 30  | 1479  | 43 | -3  |
| Им. 8-го марта    | 28  | 989   | 31 | -70 |
| Новый мир         | 16  | 444   | 24 | +6  |

## По работе — и плата

Овцеводки колхоза "Родина" Галина Ивановна Коротаева и Галина Николаевна Зайцева на 1961 год брали обязательства получить на овцематку по 1,5 ягненка и по 2,5 кг шерсти. Уже сегодня обязательства перевыполнено: овцеводки получили по 1,5 ягнят на 100 овцематок, а шерсти — по 3 кг 100 граммов — в верхне-тужинской и по 3 кг

300 граммов — в лумарьской фермах. Их труд хорошо оплачен: только в качестве дополнительной оплаты овцеводки получили по 2 ягненка. Кроме того, им выдана шерсть: Г. И. Коротаевой — 1 кг 800 граммов, Г. Н. Зайцевой — 2 кг 300 граммов.

М. ПОДКОВЫРИНА.



# Страница выходного дня

## В зимнем лесу



Тихо зимой в лесу. Как зачарованные, стоят косматые ели. Сказочно красивы они после снегопада. Как будто их кто-то укутал в белые тулупы. Посмотрите на них в утренние или вечерние часы. Не покажутся ли они вам сказочными великанами, которых услышал чародей и грезится вам, что они готовы сейчас же стряхнуть снежные вериги, встрепенуться? Но увы, мороз сковал их силу. Это будет, по будет весной. А сейчас лес в зимней спячке. Но жизнь в лесу не замирает. Временами прокричит неугомонный дятел. Пискнет синица, прошумит упругими крыльями тетерев да набежавший ветерок качнет верхушки деревьев, глухо прошепчет им что-то и улетит дальше. Как будто большую сокровенную думу думает зимний лес.

...На полянке видны отпечатки следов зайца. Направимся по его следу. Сегодня оттепель, а в такие дни «косой» подпускает к себе слишком близко. Странное дело: зверюшка, который всего и

всех обитает, в дни оттепели подпускает человека на два метра и даже ближе. Ложит беленький клубочек в валежнике и никак не хочет выходить. А ведь это не случайно: в оттепель от следов остается сильный запах, а собаке это и нужно. Вот и таится «косой». В это время инстинкт берет верх над страхом. Лежит весь день, только ночью робко выйдет на поздний «ужин». Благо, «столовая» рядом: недавно поблизости срублена молодая осинка. То-то лакомое блюдо!

Весь интерес охоты на зайца с подходом состоит в распутывании хитроумных петель. Прежде чем залечь, «косой» во всех направлениях сделает прыжки, напетляет много раз, возвратится по одному и тому же следу, а потом через валежник или куст сделает сильный прыжок и где-нибудь невдалеке заляжет.

Ну-ка, попробуй, найди его!

**И. Смирнов.**

Фотоэтиюд В. Безденежных, учителя Лесозаводской восьмилетней школы.

## Новелла

## РОМАНТИК

Он сидел на скамье, независимо положив ногу на ногу и глядя вверх головы милиционера.

—Так как же тебя зовут? —допытывался старшина.

—Я же сказал—Володька! —с олимпийским спокойствием ответил задержанный и вдруг начал пасивствовать «Не кочегары мы, не плотники...»

—Не свисти!—строго сказал старшина.—Не видишь, где находишься?

—Жалко, да?

Его непосредственность обезоруживала. Старшина подавил улыбку и продолжал допрос:

—Назови свою фамилию.

—Вам-то не все равно?

—Слушай!—Старшина был настроен миролюбиво.—Давай забудем все, что у тебя произошло с директором совхоза, и поговорим так... как товарищи, а?

—Знаю я таких товарищей! —усмехнулся Володька.—Я скажи фамилию, а «товарищ» меня за это самое, за шкуру, да с первым же поездом в Свердловск, ничего себе!

—Так ты, значит, из Свердловска?—обрадовался старшина.

—Не из какого я не из Свердловска!—стал отпираться Володька.—И вообще я никогда не был в Свердловске. А зовут меня вовсе не Володька, а не скажу как. Вот и все.

—Выходит, ты и директору совхоза наврал?—наседали старшина, нащупав слабинку.—Фамилию он забыл, а имя точно—Володька. Эдак мы с тобой ни до чего не договоримся.

—Бюрократ он, ваш директор! —выпалил Володька.—Человек, можно сказать, на

**Валентин ЛЮКОВ,  
Юрий ПАНОВ**

большое дело по своей охоте приехал, а он... «Поезжай, говорит, в свой Свердловск и скажи матери, чтоб одного тебя не выпускала из дому...». Разве с таким пародом целину поднимаешь? То же мне—директор!

—И что же ты теперь хочешь?

—Целину поднимать, что же еще? За тем и ехал!..

Старшина подумал.

—Ну, ладно, пошли пообедаем, потом продолжим.

Володька сдался. Со вчерашнего дня, как его не приняли в совхозе, он ничего не ел. А за обедом вдруг стал откровенным, увлекся и все рассказал милиционеру.

Он давно уже собирался «крутнуть» на целину, да все как-то смелости не хватало. Подговаривал закадычного дружка, Ваську Крюкова, но тот оказался трусом и вообще он «не мужчина, а размазня». Так вот и оказался он один в Кустаанае.

—Вообще-то ты, Володька, молодец, —похвалил старшина,—отчаянный. Но вот ведь какое дело. У тебя специальность какая-нибудь есть? Пету. Потому-то директор и не принял тебя в свой совхоз. По годам, конечно, можно и взять, тебе ведь уже одиннадцатая, но что ты будешь тут делать? Целину, брат,

техникой поднимают, голыми руками много не сделаешь. Давай-ка договоримся так. Ты сейчас поедешь домой, выучишься, скажем, на тракториста, а года через три-четыре сюда, а? А так с тобой морока одна. Если хочешь, я тебе письмо дам, там у меня приятель один живет, поможет устроиться на курсы, как семилетку окончишь.

Подумал Володька, подумал, вздохнул и согласился...

—Только чтоб без обмана, —сказал он,—а то ведь я и опять могу лыжи наострить.

—Ну что ты, какой может быть обман?!

Лейтенант милиции закончил рассказ. Помолчали.

—История, как видите, проще простого. А главное то, что ни одного слова не выдуманно. Так что ли, Владимир Захарович?

Молодецкий шофер повернул к нам розовощекое лицо, улыбнулся удивительно яркой, юношеской улыбкой, тряхнул желтыми кудрями:

—Точно так, Василий Андреевич обманывать не будет, не такой человек!...

Мы ехали степью. Впереди, у самого горизонта, догорала в предвечерних лучах солнца березовая рощица. Березы были такие хрупкие и прозрачные, точно выстеганные кнутом по небу.

## Здесь мы учимся и живем



**Таджикская ССР.** В одном из живописных дачных мест пригорода Душанбе—селе Лучоб расположились светлые корпуса первой республиканской школы-интерната имени Ленина.

На снимке: на занятии по английскому языку в дошкольной группе.

Фото А. Полякова.

Фотохроника ТАСС

Редактор П. БАКУЕВ.

## Прочтите, это интересно

### Шесть дочерей Бикач Султановой

Счастье в дом приносит сын. Так издавна считалось на Востоке. А у Бикач Султановой, простой узбекской женщины, родилось подряд шесть дочерей. В прежние времена это было бы несчастьем. Не то теперь. «Вот увидите, всех моих дочерей выведет в люди Советская власть», —говорила Бикач соседям.

Муж Султановой, бывший батрак, сейчас преподает в школе. Сама Бикач работает

швейей на ташкентской фабрике «Красная заря». И отец, и мать хотели, чтобы дети получили высшее образование. Их желание осуществилось.

Научную эстафету семьи Султановых первой понесла Масуда. Она —декан механико-математического факультета Ташкентского университета. Вслед за ней звание кандидата наук получила Машхура — ученый секретарь Института языка и литературы Академии наук Узбе-

кистана. В институте республиканской академии работает и другая сестра—Рапо, а в Институте гидрогеологии и инженерной геологии — Макмуза. Учится на биологическом факультете университета Фаруза. Преподает в школе Максума.

А как же сложилась их личная жизнь? Что ж, Бикач и этим довольна. На руках у нее—шесть внучат. А недавно в семье произошло еще одно событие. У Бикач

появилась еще одна дочь, тоже ученая—физик Кимса. Ее привел в дом единственный сын Бикач—Вашит, преподаватель университета.

Дом в Ташкенте, где живет семья Султановых, в шутку называют филиалом Академии наук. По вечерам здесь можно встретить многих известных ученых Узбекистана.

**Е. МАЙОРОВ.**

Ташкент.