

Орган  
Гоншаевского  
РК КПСС и райсовета  
депутатов  
трудящихся

# Гоншаевский Колхозник

Год издания  
27-ой  
ЧЕТВЕРГ,  
7 сентября 1961 года  
№ 108  
Цена 2 коп.

## Наращивать темпы производства молока

Вступая в предсездовское социалистическое соревнование, работники молочно-товарных ферм района взяли обязательство с 25 августа ко дню открытия XXII съезда КПСС надоить от каждой коровы по 300 литров молока, а к концу года выполнить свои годовые обязательства по надою.

С тех пор прошло немного времени, но и оно показывает, что доярки «лов на ветер не бросают. Итоги надою молока за третью декаду августа—тому наглядное доказательство. В течение этой декады в целом по району молока получено на одиннадцать тонн больше, чем за соответствующую декаду минувшего года. Возросло производство его и по сравнению со второй декадой августа. Как и в предыдущее время, лучших результатов по надою молока на корову достигли доярки колхозов «Сталинский путь», «Борец», «Многоречье», «Красный ударник» и другие. Особенно хорошо потрудились в деле увеличения производства молока в августе доярки колхоза «Красный Кузнец». Получив с начала года по 1517 литров, за август они надоили по 350 кг молока на корову. Более 200 литров молока на корову получено в колхозах имени Тимирязева, «Сталинский пахарь», «Ир-Жара».

Увеличение надоев молока—результат напряженного труда коллективов молочно-товарных ферм, их повседневной заботы о росте продуктивности молочного стада. За последнее время на многих фермах хорошо организован выпас коров по полям, освобожденным от посевов яровых и озимых, а также по клеверникам и лугам, где прорастает неплохая отава семян и естественных трав. Кроме того, используя выращенный урожай сахарной свеклы и картофеля, доярки многих колхозов организова-

ли обильную подкормку коров сочными кормами на фермах. И как результат, в целом по району за август на каждую корову молока получено больше, чем за июль.

К сожалению, мы имеем и такие факты, когда на отдельных фермах до сих пор нет надлежащей борьбы за большое молоко, где все еще не используются имеющиеся возможности увеличения производства молока. Здесь, как правило, плохо организован выпас коров на пастбищах, не ведется подкормка их на фермах и т. д. Такое положение имеет место на целищатской ферме колхоза «Движение». Как писала на днях наша газета, на этой ферме доярки, вместо работы по подкормке коров, уходят в лес за грибами и потому суточный удой на корову здесь не превышает 3—4 литров молока. Нет слаженной работы по повышению продуктивности молочного стада также в колхозах «Рассвет», «Красное знамя», «Новый мир», «Дружба», где в августе от каждой коровы получено лишь по 130—140 литров молока.

Соревнование за достойную встречу XXII съезда КПСС ширится с каждым днем. В него вступают все новые и новые коллективы. Партийные организации, сельские Советы и правления колхозов должны всеми силами и средствами поддержать это благородное стремление тружеников ферм, оказать им помощь, создать необходимые условия в работе с тем, чтобы в эти предсездовские дни резко поднять производство молока на каждой ферме и с честью справиться с обязательствами по надою и продаже молока государству.

Достоинно встретить XXII съезд нашей славной Коммунистической партии—почетный долг работников молочно-товарных ферм, как и всех тружеников нашего района.

## Соревнование колхозов района по уборке кукурузы, расстилу льна и подъему зяби на 5 сентября 1961 года

(в процентах к плану)

Первая графа—убрано кукурузы, вторая—разостлано льна,  
третья—поднято зяби.

Им. Свердлова	100	—	17,1	Новый путь	100	—	7,6
Движение	100	12,0	—	Рассвет	97,1	—	41,2
Им. Ленина	100	9,8	6,8	Путь Ленина	90,1	3,7	5,0
Россия	160	52,2	45,7	Знаменосец	90	14,7	—
Стал. пахарь	100	41,5	42,0	Им Тимирязева	89,4	43,0	3,3
Им. 8-го марта	100	—	—	Новый мир	82,5	—	—
Им. Кирова	100	14	6,0	Борец	75	—	—
Им. Мишурина	100	38,0	5,0	Коммунар	74,1	16,3	18,4
Стал. путь	100	—	—	Кр. знамя	72,0	30,2	—
Дружба	100	—	2,5	Ир-Жара	60,0	7,8	—
Кр. ударник	100	—	16,0	Память Ленина	47,1	—	11,5
Кр. Кузнец	100	19,9	7,6	Путь к коммун.	36,0	2,3	16,0
Многоречье	100	9,3	28,8	Нива	34,2	4,5	—
Им. 1-го Мая	100	7,8	27,5	Герой труда	22,8	3,9	12,5
Ошминский	100	19,1	30	Гигант	14,2	—	—

## ДНЕВНИК СОРЕВНОВАНИЯ в честь XXII съезда КПСС

### Нам ненастье нипочем

Усилиями механизаторов и колхозников успешно завершена уборка кукурузы в зернохотартели «Путь Ленина».

Нелегким был труд. Ненастная погода затрудняла не только скашивание зеленой массы, но и отвозку ее на автомашинах к силосным траншеям. Однако уборка шла своим чередом. Тракторист Виталий Васильевич Евстропов и комбайнер Павел Николаевич Колеватов, не считаясь со временем и буксовкой машин, работали с исключительным трудолюбием. Там, где низкие места не позволяли убирать комбайном, пускали в ход косилки и даже ручные косы. Вся кукуруза с площади 51 га скошена и засилосована. Дойное стадо коров будет получать в рационе в стойловый период сочный, питательный корм.

В. Крашенинников,  
председатель колхоза.

### На вспашке зяби

Механизаторы колхоза имени Свердлова умело используют каждый час хорошей погоды. После окончания уборки и силосования кукурузы, все тракторы переведены на подъем зяби. Трактористы А. В.

### Начали поднимать лен со стлищ

Хороший трудовой подарок готовят XXII съезду родной Коммунистической партии льноводы колхоза «Сталинский пахарь». На всей площади 89 гектаров они вырастили высокий урожай «северного шелка». Сейчас завершается его теребление, а с 53 гектаров он околочен и разостлан на стлище.

Впереди по уборке, окоту и расстилу льна—малокаменская, соловьевская и юпитерская брига-

ды. Здесь уже завершается расстилка льна. Звеньевая Елизавета Ивановна Микишева внимательно следит за качеством лежки льна. Последняя проба показала, что лен первого расстилка хорошо улежался. Члены звена в тот же день приступили к его подъему. Ведет подъем льна со стлища также и звено Екатерины Александровны Суворовой.

Н. Кошкин.

### Вместе с картофельной ботвой

—Каждый лишний центнер заложенного силоса будет далеко не лишним,—справедливо рассуждают труженики колхоза имени Кирова.

Вот почему на уборке кукурузы комбайнер Николай Михайлович Солоницын стремился к тому, чтобы вверенный ему комбайн работал лишь на низком срезе. Хорошо отрегулировано и мотовило хедера. Это дало возможность свести к минимуму потери.

Высокопроизводительная работа техники, бесперебойная

отвозка на автомашинах зеленой массы позволили артели со всей площади 45 га засилосовать кукурузу.

При силосовании кукурузы добавлялась картофельная ботва. Колхозники зотовской и ошарской бригад вручную скосили ботву более чем с 5 гектаров, ее сгребли и подвезли к месту силосования—траншее. Затем в траншее хорошо перемешали с кукурузой и утрамбовали силосную массу. Вслед за этим тщательно выравнивали края траншеи с тем, чтобы не проникнул внутрь массы воздух и не допускалась порча силоса.

Сейчас во всех бригадах ведут скашивание картофельной ботвы и силосование в бурты и ямы с тем, чтобы за счет ее дополнительно приготовить десятки тонн сочного корма.

И. Кудрявцев.

### С высоты космического полета



Один из снимков, сделанных летчиком космонавтом СССР Германом Титовым во время полета на корабле-спутнике «Восток-2». На снимке запечатлены выпуклость нашей планеты и ореол, кото-ым она окружена. Фотохроника ТАСС.

## Соревнование колхозов района по производству и продаже яиц государству на 1 сентября 1961 года

Первая графа—продано с начала года в процентах к плану 9-ти месяцев, вторая—произведено яиц на 100 га посевов зерновых в шт., третья—получено яиц на курицу-несушку в шт., четвертая—+—по сравнению с тем же периодом прошлого года.

Ошминский	146,8	11155	75	+ 20
Россия	144,3	17721	82	+ 8
Им. Тимирязева	99,7	6797	52	- 21
Им. Свердлова	97,2	12674	69	- 10
Сталинский пахарь	78,3	16765	64	- 42
Сталинский путь	78,3	2615	47	+ 6
Им. 1-го Мая	74,8	9131	47	- 20
Коммунар	75,4	5667	48	- 40
Намьят Ленина	72,1	3851	41	- 1
Им. Ленина	71,0	4078	57	- 43
Путь Ленина	67,8	6543	45	- 4
Им. Кирова	67,2	4506	54	+ 9
Путь к коммунизму	60,7	2476	39	- 18
Движение	60,2	3111	35	- 48
Герой труда	58,9	4813	38	- 22
Нива	53,9	3515	43	- 29
Красный ударник	53,6	5563	49	- 18
Гигант	47,6	1425	34	- 19
Рассвет	46,8	3338	29	- 42
Многоречье	43,7	2202	44	+ 2
Красный Кузнец	42,7	1881	31	-
Дружба	41,9	1924	37	- 25
Борец	41,7	2107	59	- 8
Знаменосец	41,4	2972	36	- 10
Красное знамя	38,6	2220	28	- 65
Ир-Жара	35,7	3084	35	+ 22
Новый путь	32,9	1599	54	- 15
Им. Мичурина	30,0	1398	42	- 2
Им. 8-го марта	29,3	957	53	- 43
Новый мир	15,9	405	20	+ 1

### Кукурузу—на силос

Кукурузоводы и механизаторы колхоза имени Ленина со всей площади 70 гектаров в короткий срок убрали и засилосовали в траншеи зеленую массу кукурузы. Это даст возможность обеспечить колхозный скот зимой дополнительным, высококачествен-

ным и калорийным кормом. Комбайнер Василий Павлович Маковеев и тракторист Анатолий Филиппович Маяков дневную выработку на скашивании кукурузы доводили до 130 процентов. Качество работы хорошее.

А. Жуков.

### Мясо—государству

Колхозы района ведут продажу мяса государству. Каждый день к воротам «Заготскота» подъезжают машины, груженные крупным рогатым скотом, свиньями, птицей. Только в последние дни колхоз имени Ленина доставил сюда 21

центнер, колхоз «Путь Ленина»—22 цн., Рассвет—23 цн.

Партию свиней продали стране свиноводы колхоза имени Тимирязева.

Т. Вяткина.

## Соревнование доярок района

(Первая графа—обязательство,

Подковырина К. А. Ст. путь	2100	1866
Тушенцова Е. П. »	2100	1727
Томилова З. М. Кр. Кузнец	2300	1648
Жаровских Р. В. Кр. Кузнец	2000	1633
Хаустова З. Т. Ст. путь	2100	1621
Втюрина М. В. Знаменосец	2200	1612
Важенина Л. С. Кр. Кузнец	2600	1612
Ентерева А. Г. Ст. путь	2100	1573
Александрова А. Г. им. Кирова	2500	1573
Кислицына В. Ф. Многоречье	2000	1568
Исупова Е. А. Дружба	—	1525
Чернышева Е. Т. Коммунар	2600	1517
Лохтина С. Е. Новый путь	2000	1509
Шибалева А. А. Ст. пахарь	2900	1507
Шихова Л. П. Коммунар	2300	1500
Томилова П. И. Кр. Кузнец	2200	1500
Тарасова З. А. Путь к комм.	2100	1499
Виноградова Т. И. им. Сверд.	2600	1488
Зенина Р. Н. Ошминский	2200	1477
Махнева А. Ф. Знаменосец	2200	1467
Артемова П. В. Кр. ударник	—	1466
Зайцева А. Ф. Ст. путь	2100	1449
Трушкова С. А. Коммунар	1900	1445
Орехова А. И. Борец	2000	1439
Березина Л. И. им. Тимирязева	2000	1434
Пономарева С. В. им. Кирова	2500	1434
Рыжакова К. А. Ст. пахарь	2600	1424
Кислицына О. С. Многоречье	2000	1419
Степанова М. И. им. Кирова	2500	1419
Воронько А. А. им. Тимирязева	2200	1406
Рябкова Н. И. им. Ленина	2100	1403
Клепцова В. М. Коммунар	2100	1392
Кодочигова А. Г. Дружба	—	1388
Кузьмина Н. Н. Путь к коммун.	1900	1378
Плотникова Г. И. Россия	1800	1361
Баталина А. Н. Путь к комм.	1900	1361
Колосова П. С. Знаменосец	2200	1358
Комарова С. П. им. Тимирязева	2300	1354
Горева Г. И. Россия	1800	1349
Тырышкина О. В. Многоречье	2000	1343
Рябов Ф. П. Ошминский	—	1323
Плотникова А. М. Россия	1700	1316
Ложкина У. Е. Память Ленина	2100	1302
Рябкова В. И. им. Ленина	2300	1310
Вшивцева Л. Н. Многоречье	2500	1308
Кислицына Т. Г. »	2000	1306
Томилова А. Н. Кр. Кузнец	2400	1302
Мухачева В. П. Россия	1850	1299
Разживина А. М. Коммунар	2100	1296
Мухачева А. Г. Путь Ленина	2100	1296
Чугунова Т. Н. им. Ленина	2100	1296
Березина П. Н. им. Тимирязева	2000	1291
Герасимова М. В. им. Кирова	2500	1286
Елкина С. М. Рассвет	—	1285
Горева А. У. Россия	1800	1281
Солоницына И. А. Знаменосец	2200	1278
Холманских Т. М. Коммунар	2200	1277
Долгих Т. А. Борец	2000	1276
Разумова З. И. Память Ленина	2000	1274
Разживина Н. П. Коммунар	2000	1273
Филиппова Т. А. им. Кирова	2500	1273
Яровикова А. П. Борец	2000	1272
Тыринова А. С. Нива	2400	1270
Вершинина Х. М. Новый путь	—	1267
Валова М. И. Борец	1900	1266
Петрова А. И. Россия	1900	1262
Солоницына А. К. им. Кирова	2500	1253
Журавлева Д. И. »	2500	1251
Соколова М. Н. Коммунар	2600	1249
Феоктистова Г. М. »	2600	1247
Савинцева А. И. Борец	2000	1240
Томарова А. А. Движение	2400	1234
Шалагинова Г. А. Рассвет	2000	1233
Втюрина Л. П. »	2300	1233
Втюрина Н. Н. им. Свердлова	2400	1232
Цветкова К. С. Ошминский	—	1231
Томарова К. П. им. Тимирязева	2300	1223
Веселова А. И. Ст. пахарь	2750	1221
Колпакова Н. И. Рассвет	2200	1220
Мирянгина И. Е. им. Кирова	2500	1211
Кодочигова Г. А. Дружба	—	1210
Мартынова П. К. Рассвет	2300	1210
Клещникова З. Г. Нива	1200	1209
Коковихина Л. Д. Новый путь	—	1208
Ложкина А. Д. Память Ленина	2100	1208
Иванова А. К. Коммунар	2600	1204
Соколова В. Е. »	2600	1203
Носкова З. В. Многоречье	2300	1199
Лебедева А. Н. им. Свердлова	2450	1199
Шишмакова В. А. им. 1-го Мая	2200	1199
Коржавина К. А. Знаменосец	2200	1189
Аплатова З. А. им. Кирова	2500	1185
Чугунова А. П. Коммунар	1600	1183
Мальцева Л. П. им. Ленина	1000	1182
Стрельникова А. В. Дружба	—	1180
Микишева А. Л. Ст. пахарь	2800	1179
Пермякова А. А. Память Ленина	2000	1172
Ложкина М. Д. им. Кирова	2500	1172
Петухова Т. Л. Ст. пахарь	2600	1170
Чикишева З. С. им. Кирова	2500	1169
Шилова А. Н. имени 1-го Мая	2200	1164
Сластникова А. П. Дружба	—	1161
Косолапова З. Х. Борец	2000	1160
Сенникова В. Е. Рассвет	2000	1159
Макарова В. П. им. Ленина	2000	1159
Томилова А. А. Кр. Кузнец	1500	1157
Русова Л. А. Россия	2000	1156
Романова Н. В. им. Ленина	2000	1156
Солоницына С. П. им. Кирова	2500	1155
Репина О. М. Новый путь	—	1153
Спиридонова Н. К. им. Кирова	2500	1151
Чистякова Л. А. Ст. пахарь	2800	1144
Вьюгина З. Ф. Знаменосец	2200	1146
Солоницына Л. А. им. Кирова	2500	1146
Ворожцова Е. А. Новый путь	—	1145
Серкова В. И. Ст. пахарь	2750	1144
Ложкина С. И. Память Ленина	2000	1144
Синцова А. В. Ошминский	2100	1140
Воробьева З. В. им. Ленина	2000	1140
Пакичева Т. Д. Коммунар	2000	1137
Елкина С. М. Рассвет	2000	1136
Щербактова Н. И. им. Ленина	2000	1136
Хлыбова Е. В. »	2200	1135
Антакова А. И. Путь к коммунизму	2100	1134
Евстропова А. Т. Рассвет	2200	1133
Хаймова Т. В. им. Тимирязева	2400	1130
Ворожцова А. П. Знаменосец	2200	1129
Жаворонкова Рассвет	2200	1129
Поплаукина Л. В. Путь Ленина	2200	1127
Зубова Коммунар	—	1126
Федорова Н. Д. Коммунар	1900	1126
Ворожцова Н. С. Знаменосец	2200	1125
Подковырина А. А. Путь к коммун.	2200	1121
Аплатова А. Е. им. Кирова	2500	1120
Репина М. Д. Новый путь	—	1118
Пакичева Г. М. Коммунар	2000	1117
Шишкина Р. И. Память Ленина	2200	1117
Редькина Т. Д. Ст. пахарь	2750	1110
Вершинина М. П. им. Тимиряз.	2300	1110

КТО СКАЗАЛ, что работа рядового—несложная, не требует ни особого умения, ни трудолюбия? Дескать, куда проще: иди, когда пошлет бригадир, доставлять корма к животным в водоемах или фермам или вывозить навоз на поля, весной сей, летом ухаживай за посевами, а в конце лета и осенью убирай урожай? Чего тут сложного? Все, дескать, свое время и обо всем за тебя бригадир подумает: и о том, позволяет ли по-

### Рядовые колхозного производства

года сегодня идти на работу, и о том, чем ты будешь заниматься, и о многом другом.

Пусть это верно—бригадиру о многом придется заботиться. Но ни одна из этих женщин—полеводок сельхозартели «Па-



# на 1 сентября 1961 года

## вторая — надой на корову в кг.)

Рябкова Т. В. им. Ленина	1900	1105	Некрасова Е. И. Рассвет	2000	951
Федькина К. С. Рассвет	2100	1103	Бегерская Н. П. Коммунар	1600	949
Грудина А. В. Новый путь	2000	1102	Жукова Е. К. им. Ленина	2400	947
Маякова Т. П. им. Кирова	2500	1101	Носкова Ф. Я. Память Ленина	1800	947
Шишмакова А. Н. им. 1-го Мая	2200	1100	Чугунова В. А. Ир-Жара	2200	943
Волкова Д. Д. Россия	1900	1100	Клешнина З. П. Нива	2200	942
Питилимова Н. Я. Дружба	—	1099	Крашенинникова З. Д. Нива	2100	941
Маштакова Т. И. им. Ленина	2100	1094	Втюрина Е. С. Рассвет	2000	938
Мимибаева Е. А. Новый путь	—	1092	Шахматова А. И. Память Ленина	2100	936
Шарапова Л. С. Память Ленина	2100	1090	Хлыбова Л. А. им. Ленина	2100	931
Огаркова Е. П. Ст. пахарь	2550	1088	Сластникова А. Е. Память Ленина	1900	929
Евстропова А. А. Путь Ленина	2200	1083	Норкина А. Н. Новый путь	—	928
Хлыбова О. А. им. Свердлова	2250	1082	Савиных Е. П. им. Мичурина	1000	926
Прыткова Л. Е. Рассвет	2000	1081	Смирнова М. П. Память Ленина	1000	926
Лежнина М. А. Коммунар	2100	1080	Вьюжанина К. С. Новый путь	—	924
Михалицына А. М. им. 1-го Мая	2300	1074	Лебедева В. И. Ир-Жара	2200	916
Кожина Л. И. Память Ленина	2000	1067	Королева М. М. Нива	2200	913
Сластникова Т. И. Дружба	—	1064	Неустроева Н. Е. Новый мир	—	912
Юдинцева Е. П. Ошминский	2000	1062	Окунова Л. В. »	—	909
Малышева К. Ф. Путь Ленина	2600	1062	Жеребцова В. Я. Нам. Ленина	1900	908
Ложкина А. Ф. Новый путь	—	1060	Целищева Г. С. Движение	2200	906
Таксагова Т. П. Нива	2200	1055	Окунова А. Г. Новый мир	—	904
Смирнова Е. М. Движение	2200	1050	Якунова И. И. Гигант	—	904
Ноплаухина Н. Г. Путь Ленина	2100	1045	Кудрявцева Р. Т. Ир-Жара	2200	899
Маковеева В. Г. Коммунар	2100	1042	Семикова Л. Н. Гигант	2000	897
Шишмакова А. Н. им. 1-го Мая	2200	1037	Тимошина Н. С. Нива	2150	895
Фомичева А. Л. Ст. пахарь	2600	1034	Мальцева З. Н. Движение	2200	896
Жукова В. Н. им. Свердлова	2560	1034	Малкова В. А. им. Ленина	2200	893
Цапаева Н. П. Дружба	—	1034	Маковеева Т. П. Рассвет	2000	889
Чернышева М. Ф. Гигант	2100	1033	Кодочигова З. А. им. Свердлова	2050	887
Метелева Т. В. Путь к коммун.	1900	1032	Трушкова З. М. »	—	885
Скворцова О. Н. Нива	2400	1031	Сандакова А. С. Новый путь	—	883
Шимбуева Г. А. им. Ленина	2100	1031	Краева Л. Ф. им. Свердлова	2100	883
Лебедева Л. П. Россия	1800	1030	Маякова Е. Ф. им. Ленина	2300	883
Елсукова Т. Т. Коммунар	2100	1028	Трушкова Н. А. им. Свердлова	2050	881
Решетникова А. А. им. Тимир.	2300	1023	Хлупина Г. И. Нива	2000	879
Петрова Е. К. им. Свердлова	2200	1022	Кислицына В. И. Движение	2200	875
Перевалова А. Ф. Путь Ленина	2100	1014	Устюжанина Е. Д. Нива	2000	873
Михалицына А. Н. им. 1-го Мая	2400	1011	Шубина Т. А. Рассвет	2000	862
Капралова А. Ф. им. Ленина	2400	1010	Якулова В. И. Гигант	2000	859
Гудина М. М. им. Мичурина	1050	1009	Комарова Г. М. Кр. знамя	2200	854
Смирнова Ю. В. Коммунар	2000	1009	Трушкова О. А. им. Свердлова	2200	854
Колеватова А. П. Путь Ленина	2100	1009	Богданова Л. П. Кр. знамя	2200	854
Васелова З. Н. Нива	2250	1008	Чикишева В. И. Новый мир	—	853
Кальсина А. П. Память Ленина	2000	1007	Виноградова Н. Я. им. Свердлова	2000	837
Лобова А. Я. Знаменосец	2200	1005	Тюлькина Т. А. Пам. Ленина	1000	836
Елсукова М. Л. им. Свердлова	2200	1003	Огаркова М. Д. Движение	2200	832
Чикишева Е. В. им. Ленина	2200	1003	Жеребцова А. П. Нам. Ленина	2000	831
Ямщикова А. М. Ошминский	2100	1000	Смирнова А. Н. »	1000	829
Нелюбина Д. С. Новый путь	—	1000	Целищева А. В. Движение	2200	827
Исакова Т. М. Гигант	2000	999	Соколова Ф. Е. Ир-Жара	2200	825
Перевалов И. В. Путь Ленина	2200	996	Антонова В. И. Гигант	2000	822
Кудрявцева А. Т. Ст. пахарь	2400	994	Маякова В. С. Кр. знамя	2300	809
Репина А. П. Новый путь	—	991	Якунова Е. В. Пам. Ленина	1900	804
Капралова А. Ф. им. Ленина	2000	990	Бледных А. А. Новый путь	—	803
Филиппова К. И. им. Ленина	2000	989	Бакшаева В. П. Рассвет	2000	800
Шметрова А. В. Движение	2400	988	Якунова М. М. Гигант	1600	789
Лопатина К. Ф. Россия	1800	988	Шипикина Е. И. им. 8-го марта	1800	736
Ноплаухина А. Е. Путь Ленина	2200	987	Жукова В. Г. им. Свердлова	1800	773
Пасанаева В. Ф. Рассвет	2000	982	Смирнова М. П. Нива	2200	771
Лебедева А. М. Россия	1800	982	Гусева А. Д. Ир-Жара	2200	770
Разживина Е. М. Коммунар	1900	981	Лебедева В. С. им. 8-го марта	1800	763
Перевалова Л. М. Путь Ленина	2100	975	Мухачева З. И. им. Ленина	1250	761
Кислицына А. В. Новый путь	—	979	Сластникова Л. Н. им. 8-го марта	—	755
Евстропова Л. А. Коммунар	2000	975	Теркина К. А. Гигант	2000	742
Трушкова З. А. Рассвет	2300	975	Архипова А. А. Нам. Ленина	1900	735
Кислицына Л. Я. Ошминский	1800	974	Опарина Л. Н. »	1000	735
Куимова А. А. Нива	—	969	Степанова В. И. »	1000	719
Федяева С. М. Путь к коммун.	1800	969	Окунова З. Р. Новый мир	—	710
Шалапайкина Н. Т. им. 1-го Мая	2300	968	Рябкова П. С. им. Ленина	1250	677
Пешкичева В. П. им. 1-го Мая	2300	969	Иванова Е. П. Кр. знамя	2000	672
Савиных С. И. им. Мичурина	1050	967	Федорова Н. Ф. Пам. Ленина	1900	654
Комарова П. В. им. Тимирязева	2300	963	Кудрявцева А. К. Ир-Жара	—	610
Бусыгина А. М. Коммунар	2100	962	Неустроева А. Ф. Новый мир	—	565
Лежнина Е. Я. Путь Ленина	2100	955	Пенькова А. А. Пам. Ленина	1000	301
Феокистова Т. Е. им. Ленина	2200	954			



### НЕ ТАК-ТО легко бороться

за получение высоких надоев молока, если крупный рогатый скот на фермах малопродуктивен и колхоз только недавно начал принимать серьезные меры к тому, чтобы заменить в ближайшем будущем малопродуктивным, а заодно и значительно пополнить поголовье колхозных коров. Отлично понимают это доярки колхоза «Россия». Но знают они и другое: все труженики сельского хозяйства страны включились в соревнование за изобилие продуктов животноводства и полеводства, и им, дояркам «России», никак нельзя отставать от других.

Трудной была для скота зима 1960—61 годов. Не хватало кормов, с весу приходилось выдавать даже солому. И вот весной, собравшись в колхозной конторе, доярки, побеседовав по душам с председателем правления артели П. И. Нестеровой, решили, что они в силах помочь колхозу в укреплении кормовой базы. Чтобы обеспечить коров сочным кормом, они обяза-

лись выращивать своими силами, без помощи полеводов, сахарную свеклу и картофель. На каждую из коров в этом году было посажено по 3 сотки картофеля и по 2 сотки сахарной свеклы.

Неоценимую услугу оказал этот дополнительный корм колхозному животноводству. Хорошей уродились свекла, и коровы, получая ее после пастьбы, значительно повысили отдачу молока. Беззаветный труд, инициатива доярок сказались на результатах их труда. Многие из них, например, Г. И. Плотникова, Г. И. Горева, А. М. Плотникова—получили от каждой из своих коров уже более чем по 1300 кг молока.

Наш фотокорреспондент А. Трушков запечатлел на фотопленку доярку золотой молочной доярки фермы, трех Лидий: Русову и двух Лебедевых. Как и все доярки артели, они не жалуют сил для того, чтобы с честью справиться со своими высокими обязательствами. **А. Аркадьев.**

## Соревнование колхозов района по надоем и продаже молока на 1 сентября 1961 г.

Первая графа—продано с начала года в процентах к плану 9-ти месяцев, вторая—выход молока на 100 га сельхозгодной в цн., третья—+—по сравнению с тем же периодом прошлого года, четвертая—надой на одну фуражную корову в кг, пятая—+—по сравнению с тем же периодом прошлого года.

Сталинский путь	98,3	117,8	+ 25,7	1730	+ 241
Красный ударник	92,6	181,2	- 79,0	1510	- 257
Многоречье	77,1	78,1	- 1,0	1414	- 218
Красный Кузнец	74,8	94,0	- 2,1	1517	- 216
Путь к коммунизму	69,6	81,3	- 6,6	1250	- 24
Имени 1-го Мая	68,5	92,2	- 23,3	1060	- 390
Коммунар	68,4	115,8	- 19,4	1196	- 479
Движение	67,7	43,3	- 10,2	981	- 232
Россия	67,2	94,2	- 15,2	1068	- 227
Борец	66,6	111,7	+ 35,7	1306	+ 142
Рассвет	66,2	157,4	- 33,7	1102	- 405
Имени Кирова	65,9	128,9	- 29,4	1261	- 577
Имени Тимирязева	65,2	77,3	- 17,4	1221	- 250
Дружба	62,6	60,6	- 1,2	1254	- 208
Имени Ленина	61,0	59,8	- 9,2	1096	- 385
Знаменосец	60,3	64,9	- 5,3	1285	- 233
Ошминский	59,2	63,5	- 16,9	1197	- 366
Путь Ленина	56,4	77,9	- 31,4	1083	- 516
Имени Свердлова	55,5	100,8	- 4,0	1046	- 319
Нива	55,2	86,9	- 11,1	980	- 432
Память Ленина	54,3	59,4	+ 0,1	1008	- 88
Имени Мичурина	49,8	60,9	- 34,6	1003	- 440
Сталинский пахарь	49,5	110,4	- 57,2	1231	- 579
Новый путь	49,4	101,7	- 4,9	1181	- 201
Герой труда	48,7	106,3	- 38,5	1105	- 457
Новый мир	48,6	56,9	- 23,7	831	- 379
Красное знамя	47,4	57,6	- 9,5	844	- 267
Гигант	40,0	53,7	- 9,0	870	- 315
Имени 8-го марта	37,8	55,1	- 15,2	769	- 223
Ир-Жара	31,7	63,9	- 34,7	889	- 485

мать Ленина»—ни за что не согласится с тем, что работа рядового несложна. И особенно весной, летом, осенью. Есть у полеводо-в и такие дела, о которых надо заботиться постоянно—это заготовка и вывозка на поля удобрений.

Не очень заметна работа Анастасии Александровны Ложкиной—где тут учесть труд отдельного

человека, когда все делается коллективно? Но если она не выйдет в поле—каждый почувствует, что нет рядом работающего, ловкого, часто почти незаменимого человека. Эта невысокая, худощавая женщина выработала на полевых работах уже около 300 трудодней. У Павлы Семеновны Жуковой трудодней еще боль-

ше—более 400. Неплохо работают и другие полеводки—Л. Н. Дмитриева, А. Г. Уланова, В. В. Ложкина, П. Т. Зайцева, Е. Н. Вавилова.

### А. Маковеев.

На снимке: полеводы—Л. Н. Дмитриева, А. Г. Уланова, А. А. Ложкина, В. В. Ложкина, П. Т. Зайцева, П. С. Жукова, Е. Н. Вавилова и другие.

## Соревнование колхозов района по производству и продаже мяса государству на 1 сентября 1961 года

Первая графа—продано с начала года в процентах к плану 9-ти месяцев, вторая—произведено на 100 га с/х угодий в цн., третья— по сравнению с тем же периодом 1960 года.

Красный ударник	92,5	45,1	—19,5	Красное знамя	30,2	7,8	— 2,9
Россия	55,4	21,7	+ 9,7	Ошминский	29,8	6,4	— 4,2
Сталинский путь	46,0	10,4	— 4,5	Герой труда	29,3	14,8	— 3,1
Имени Свердлова	44,2	9,6	— 7,3	Нива	28,6	9,9	— 5,8
Красный Кузнец	43,3	10,1	+ 2,4	Имени Ленина	28,4	3,9	— 5,3
Многоречье	42,2	9,5	— 0,2	Новый путь	27,3	7,3	— 2,4
Им. 1-го Мая	41,0	15,3	— 6,1	Им. Кирова	24,1	9,4	—18,0
Дружба	40,6	3,8	— 0,4	Им. Тимирязева	22,0	5,4	— 5,8
Ир-Жара	36,5	11,3	— 0,7	Путь Ленина	20,4	5,9	— 4,8
Знаменосец	36,1	6,8	— 1,7	Путь к коммун.	20,0	2,8	—14,2
Борец	35,0	11,6	+ 1,1	Гигант	18,3	4,8	— 1,9
Стал. пахарь	33,8	14,7	— 4,8	Имени Мичурина	14,5	2,2	— 8,5
Коммунар	33,5	13,3	— 6,6	Движение	13,4	2,5	— 2,6
Память Ленина	33,5	5,3	— 1,1	Новый мир	12,2	3,1	— 3,6
Рассвет	31,8	11,2	—17,4	Имени 8-го марта	5,3	2,2	—11,1

## Из редакционной почты

### Книгу—в массы

Заслуженным уважением пользуется среди тружеников уже добилась немалых успехов. Из трехсот хозяйств, опытно-показательного хозяйства «Коммунар» и колхоза «Нива» заведующая больше-ломовской библиотекой Антонина Зубова. В течение длительного времени она упорно и повседневно работает над тем, чтобы продвинуть книгу в массы, привить колхозникам любовь к чтению. На этом пути т. Зубова, при постоянном участии актива библиотеки,

уже добилась немалых успехов. Из трехсот хозяйств, которые находятся в районе деятельности библиотеки, 500 человек—активные читатели. Книга стала первым другом и помощником в работе почти всех доярков, механизаторов, полеводов. Тов. Зубова организовала в колхозных бригадах 5 передвижных библиотек, доставку книг колхозникам книгоношами.

А. Степанов.



### Советская выставка в Токио закрылась

4 сентября в Токио в торжественной обстановке закрылась советская торгово-промышленная выставка. За три недели на выставке побывало свыше 300 тысяч человек. Жители столицы Японии и многих других городов страны смогли убедиться в огромных достижениях Советского Союза в развитии науки, культуры и техники. Деловые круги Японии проявили особый интерес к советским машинам, станкам, оборудованию, к расширению и укреплению взаимно-выгодных торговых связей с Советским Союзом. Почти на 20 млрд. иен были совершены сделки между обеими странами.

Советская торгово-промышленная выставка заложила прочную основу для дальнейшего развития японо-советских экономических контактов.

(ТАСС).

### Советская выставка в Париже открыта

4 сентября в Париже в торжественной обстановке открылась советская выставка.

На открытии выставки присутствовали с французской стороны министр промышленности и торговли Ж.-М. Жанненэ и статс-секретарь внутренней торговли Франции Ф. Миссофф, с советской стороны—министр внешней торговли СССР Н. С. Патолитчев, посол СССР во Франции С. А. Виноградов, торговый представитель СССР во Франции В. П. Дашкевич, руководите-

ли советской выставки, а также гости, приглашенные на открытие выставки.

(ТАСС).

### Пребывание Г. С. Титова в Лейпциге

4 сентября летчик-космонавт Г. С. Титов прибыл в Лейпциг. Десятки тысяч жителей города вышли на празднично украшенные улицы, чтобы сердечно приветствовать его.

После короткого отдыха Г. С. Титов направился осматривать Международную осеннюю ярмарку. Вместе с ним были член Политбюро ЦК СЕПГ П. Фрелих, посол СССР в ГДР М. Г. Первухин. Посетители ярмарки устроили космонавту горячую встречу.

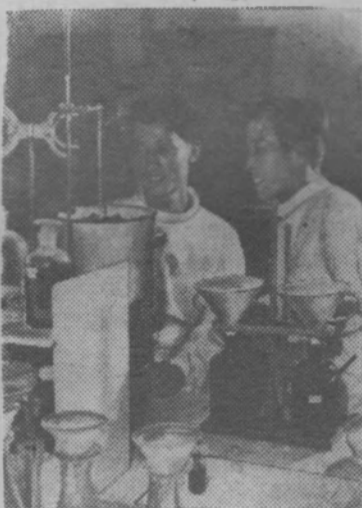
В этот же день в Лейпцигской новой ратуше состоялась пресс-конференция Г. С. Титова, на которой присутствовало несколько сот немецких и иностранных корреспондентов. Тов. Титов рассказал журналистам, что в результате совершенного космического кораблем «Восток-2» полета советская наука обогатилась новыми ценными данными об условиях полета человека в космос.

Затем Г. С. Титов ответил на многочисленные вопросы журналистов.

Вечером на площади имени Карла Маркса состоялся многолюдный митинг жителей Лейпцига в честь Г. С. Титова. Трудящиеся города пришли на митинг со знаменами, плакатами и портретами героя. Появление на трибуне советского героя-космонавта и председателя Государственного совета ГДР В. Ульбрихта было встречено бурной овацией.

В тот же день состоялся большой прием в честь героя-космонавта, устроенный советом города Лейпциг. Прием прошел в теплой, сердечной атмосфере.

(ТАСС).



**КИТАЙСКАЯ НАРОДНАЯ РЕСПУБЛИКА.** В Северо-Западном сельскохозяйственном институте в провинции Шэньси разрабатываются научные проблемы, связанные с увеличением урожайности сельскохозяйственных культур и повышением продуктивности животноводства. Недавно сотрудник института Ван Хэ-мин провел успешные опыты по получению витамина В-12 из дешевого сырья. Добавление витамина В-12 к продуктам, скормленным животным и птицам, значительно улучшает их состояние.

На снимке: Ван Хэ-мин (справа) и его ассистент Хуан Ци-сянь в лаборатории. Фото Янь-Хуай-лина.

Агентство Синьхуа.

### Коротко

▲ В Гонконге продолжает увеличиваться число заболеваний холерой. В настоящее время зафиксировано 110 случаев заболевания, причем 13 со смертельным исходом.

(ТАСС).

## ПО СЛЕДАМ НАШИХ ВЫСТУПЛЕНИЙ

„С этим мириться нельзя“

Под таким заголовком районная газета в номере 103 от 26 августа сообщала читателям о незаконных действиях браконьеров М. Бацанова, Л. Зверева, Н. Лебедева, братьев Геннадия и Виталия Евстроповых и С. Маштакова. Факты, изложенные в заметке, полностью подтвердились.

Как сообщил редакции председатель районного охотоб-

щества т. Смирнов, на одного из самых активных браконьеров, М. Бацанова, дело передано в областную государственную инспекцию при Горьковском исполкоме депутатов трудящихся для принятия мер. Все остальные предупреждены. При повторении случаев браконьерства они также будут привлечены к строгой ответственности.

## Затянувшееся строительство

В тот день, когда производилась закладка клуба, руководители колхоза «Борец» находились в явно приподнятом настроении. Не скрывая своего восторга, они суешили вокруг строительной площадки, на которой началось возведение фундамента, и с жаром говорили колхозникам:

—Теперь вдоволь насмотримся и кино, и спектаклей разных, и лекций послушаем. А кто желает, может заняться книгами, газетами, шахматами. Вот что значит клуб.

С тех пор, как были сказаны эти слова, много воды утекло. Но только и поныне постройка клуба не закончена. Не без труда удалось возвести стены и крышу, а внутренняя отделка вот уже ведется годами.

Принимая во внимание темпы строительства, колхозники высчитывают, в каком году они «вдоволь насмотрятся кино» и «зай-

мутся книгами, газетами и шахматами». Подсчеты показывают, что это наступит нескоро. Если пять лет возводились стены и крыша, то отделочные работы и внутреннее оборудование потребуют, примерно, столько же времени. В колхозе пустил кто-то острую шутку, что когда, мол, клуб построят, здание будет нуждаться в капитальном ремонте.

Объясняя причины затяжки строительства, правленцы наперебой заявляют:

—А где у нас люди, где средства? Ведь все это не делается за спасибо. В последние два года колхоз действительно ощущает недостаток средств. Но ведь клуб-то строится 5 лет! За это время при любых обстоятельствах можно выстроить клуб. Дело не в средствах, а в отсутствии заботы о культурных нуждах колхозников.

И. Смирнов.



МОСКВА. В июне 1959 года в тенистом парке на Чистопрудном бульваре был открыт памятник А. С. Грибоедову. На снимке: памятник А. С. Грибоедову.

Фото А. ВТЮРИНА, директора Лесозаводской восьмилетней школы.

Редактор П. БАКУЕВ.

Хлыбов Иван Прокопьевич, прож. лесозащитник Арба, Увийского сельсовета, Тоншаевского района, Горьковской области, возбуждает дело о разводе с Хлыбовой Капитолиной Николаевной, прож. село Ошминское, Ошминского сельсовета, Тоншаевского района, Горьковской области.

Дело подлежит рассмотрению в народном суде Тоншаевского района.