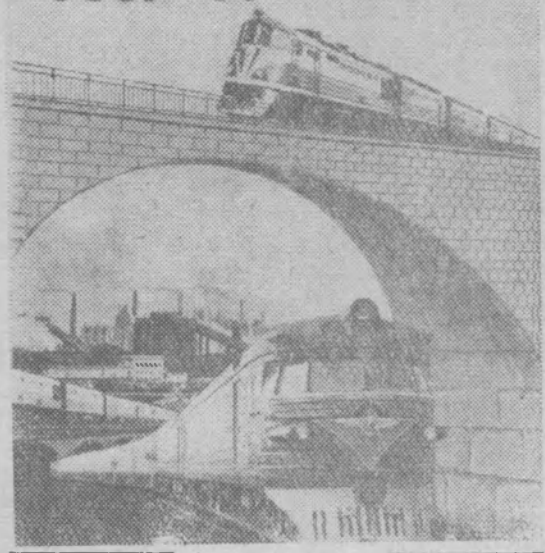


Орган
Тоншаевского
РК КПСС и райсовета
депутатов
трудящихся

Тоншаевский Колхозник

Год издания
XXVI
СУББОТА,
6 августа 1960 года
№ 94
Цена 15 коп.

СССР - МОГУЧАЯ
ЖЕЛЕЗНОДОРОЖНАЯ
ДЕРЖАВА!



ЗАВТРА трудящиеся нашего района, как и весь народ нашей страны, будут отмечать Всесоюзный день железнодорожника.

Замечательно сказал о роли и месте железнодорожного транспорта, о важности и значимости железнодорожника Н. С. Хрущев. Он подчеркнул, что транспорт является как бы жизненным первым страны. В организме по венам и артериям циркулирует кровь, и также по железнодорожным магистралям производится обмен продуктами человеческого труда, в результате чего государство может жить и успешно развиваться».

Железнодорожники, говорил Никита Сергеевич, «связывают в единое целое все районы страны. Поэтому значение железнодорожного транспорта и его рабочих в жизни очень высоко».

Работники стальных магистралей свой праздник встречают небывалым трудовым подъемом. За последние годы на гигантскую высоту поднялась культура транспорта: увеличилась сеть магистралей, усовершенствованы локомотивы, возрос грузооборот и главное — выросли тысячи мастеров вождения тяжеловесных составов.

Железнодорожники нашего района встречают праздник своими трудовыми победами. Так коллектив Нижеской станции план погрузки народнохозяйственных грузов в первом полугодии выполнил на 116,8 процента, отгрузил сверх плана 28000 тонн груза. Статическая нагрузка на вагон перевыполнена на 0,6 тонны.

За полугодие только применение метода погрузки вагонов «шапкой» дало возможность высвободить более 200 вагонов, получить экономию около 100000 рублей.

За это же время простои вагонов сокращены против нормы на 3,4 часа.

Станция Нижма за последние годы оснащена полуавтоматической блокировкой и механической централизацией стрелок и сигналов, в путь уложены рельсы тяжелого типа.

С каждым днем растут мастера своего дела. Передовиками-железнодорожниками гордятся не только коллектив станции Нижма, а и коллективы станций Тоншаево, Буреполом, Шерстки.

Назовем их имена: Г. В. Трефилов, двадцать три года проработавший на транспорте, дежурный по станции С. Г. Шмыдов, бригадир Н. М. Кошечева, машинист Г. Шишмаков и десятки других.

Завтра — день железнодорожника. С праздником вас, товарищи железнодорожники! Больших вам успехов в труде и жизни!

Равнение на передовиков!

На 1 августа еще девять колхозов района: имени Калинина, имени Ленина, имени Кирова, имени Мичурина, «Красный Кузнец», имени 1-го Мая, «Герой труда», «Красное знамя» и «Новый путь» выполнили первые годовые планы по продаже государству мяса и успешно ведут сдачу его в счет второго годового плана.

Труженики района, районный комитет партии и исполком райсовета поздравляют животноводов перечисленных колхозов с трудовой победой и желают им наилучших успехов в досрочном выполнении принятых на 1960 год почетных обязательств.

С честью сдержим слово, данное Родине! Продадим государству в нынешнем году 3000 тонн мяса и 5200 тонн молока! К новым трудовым успехам!

Комбайн ведет С. И. Маковеев

Уже не первый год работает комбайнером в колхозе «Знаменосец» Сергей Иванович Маковеев. Вот и нынче, еще задолго до начала страдных дней начал он готовить свой степной корабль «С-4» к предстоящему испытанию. Заботливый механизатор тщательно проверил каждый винтик комбайна, устранил все неисправности.

Результаты подготовки не замедлили сказаться. Сергей Иванович не допустил на уборке ни одного простоя.

Сейчас при норме 7 га он убирает за день рожь с 14—15 гектаров. Зерно из бункера его комбайна идет только отличным качеством.

Механизатор охотно делится своим опытом с товарищами. Помощником на его комбайне работает недавно окончивший училище механизации И. А. Громов.

Для многих комбайнеров района работа С. И. Маковеева может послужить примером.

А. Махнева.

Сев озимых заканчиваем

Хорошо ведет сев озимых в колхозе «Многоречье» тракторист Вениамин Павлович Лелеков. Сцепом из двух сеялок он уже посеял около 145 гектаров ржи. Всего в артели нынче будет занято под озимые 180 гектаров.

Близок к завершению озимого сева и колхоз имени Ленина, где проведен сев на площади 510 гектаров при плане 664.

Г. Кальсина.

По 20 центнеров с гектара

В прошлом году в колхозе «Память Ленина» в качестве опыта решили посеять на площади 2,5 га сортовые семена ржи «Вятка-2». Этот посев дал отличный результат. С каждого гектара засеянной площади получен урожай 20 центнеров. Такой высокой урожайности зерновых культур еще никогда раньше не добивались на наших полях.

Посевы «Вятка-2» имеются в 13 колхозах района. Высокий урожай семян в нынеш-

нем году получили сельхозартели «Дружба», имени Мичурина, «Сталинский путь», имени Свердлова и другие.

Многие колхозы организовали в эти дни обмен семян ржи на сорт «Вятка-2», а также завозят семена из колхозов Яранского района.

Однако с этим делом не торопятся правления колхозов имени Кирова, имени Ленина, «Знаменосец», «Многоречье» и некоторые другие.

И. Зайцев.

Юные помощники

Учащиеся Б.-Селковской семилетней школы Женя Рябков, Люба Чикешева, Поля Лебедева, Лена Кошкин, Тамара Рябкова очень хорошо помогают колхозу в полевых работах. Каждый из них уже заработал больше 50 трудоводней, а Рябков Женя и Лебе-

дева Поля — по 80.

Рябков Женя убирал на сеноуборке конными граблями травы по 10,4 га при норме 5 га.

Хорошие помощники растут у нас.

И. Рябков,

бригадир колхоза имени Ленина.

Не оставлять ни одного колоса на стерне

Сейчас в колхозах района жаркая пора. Еще не закончена уборка озимых, а уже поспели к косовице яровые, ждет рабочих рук и лен. Правильно поступили правления колхозов имени Ленина, имени Калинина, «Герой труда» и другие, начав в ранней восковой спелости уборку озимых раздельным способом. И как результат — эти колхозы заканчивают косовицу ржи, высокими темпами ведут жатву яровых.

Тщательная подготовка техники к уборке урожая и высокопроизводительное ее использование позволяет вести косовицу озимых, подборку валков и обмолот в этих и других колхозах без потерь. Но печально то, что во многих колхозах при уборке озимых допускаются большие потери зерна.

В сельхозартели «Коммунар» на участке озимой пшеницы при подборке валков большая часть колосьев оставлена на стерне. В результате потери зерна составляют не менее 1,5 цн с гектара. Такое положение имеет место и при подборке валков ржи. Не ведется борьба с потерями зерна в колхозах «Красное знамя», «Рассвет», «Новый путь», имени Свердлова и других.

При уборке ржи с семенных участков в колхозе имени Свердлова комбайном до 20 процентов зерна трамвируется, а это ведет к резкому понижению качества семенного материала.

Большие потери зерна допускаются при прямом комбайнировании только потому, что прокосы для комбайнов в большинстве колхозов не делаются. На концах полей, у кочек, ям, столбов рожь остается не срезанной.

Молотильные агрегаты у комбайнов в ряде колхозов по настоящему не отрегулированы, в результате чего зерно чисто не вымолачивается.

Допускаемые потери зерна при уборке говорят за то, что при подготовке техники к уборке урожая не уделялось достаточно внимания. У некоторых комбайнов зерноуловители отсутствуют, уплотнения зерновых шнеков не проведены, из-за чего при обмолоте теряется зерно.

На участках, где осталась неподобранная срезанная рожь, необходимо организовать подборку колосьев конными граблями и вручную.

Правлениям колхозов надо принять необходимые меры к тому, чтобы ликвидировать все каналы утечки зерна при уборке хлебов. Это позволит собрать дополнительно сотни пудов зерна.

С хлебопункта сообщают

Вчера, вслед за нивянами, хлеборобы сельхозартели «Коммунар» рапортовали о выполнении плана по продаже хлеба государству. На заготовительный пункт поступило более 47 тонн зерна свежего урожая.

В эти дни наращивают темпы продажи зерна стране сельхозартели имени Калинина, имени Тимирязева, «Рассвет» и некоторые другие.

Однако со сдачей хлеба государству не торопятся многие колхозы, и в том числе такие как «Движение», «Путь Ленина», имени 1-го Мая, «Красный Кузнец», где есть уже готовое зерно.

А. КОКОУЛИНА.

Товарищи животноводы! Больше напряжения

В РК КПСС и ИСПОЛКОМЕ РАЙСОВЕТА

Победители соревнования в июле

Бюро РК КПСС и исполком райсовета, рассмотрев итоги социалистического соревнования колхозов района по производству и продаже мяса и молока государству за июль 1960 года, отмечают, что по производству мяса наилучших показателей добился колхоз „Рассвет“, где на 1-ое августа на 100 га сельхозугодий произведено по 27,6 цн. мяса или на 19,5 цн. больше, чем за соответствующий период прошлого года. С начала года мяса продано государству 593,9 центнера.

По производству молока в июле лучших результатов добился, как и в прошлые месяцы, так же колхоз „Рассвет“. На 1-ое августа здесь произведено 166,7 центнера молока на 100 га сельхозугодий, или на 21,8 цн. больше, чем на эту же дату прошлого года. За июль в колхозе по-

лучено по 30,5 цн. молока на 100 га сельхозугодий и продано его государству 1465,9 центнера.

Бюро РК КПСС и исполком райсовета постановляют:

Признать победителем в социалистическом соревновании колхозов района по производству и продаже мяса государству за июль колхоз „Рассвет“ (председатель колхоза А. П. Жаворонков, секретарь парторганизации Н. М. Шалаинов), оставить за колхозом переходящее Красное Знамя РК КПСС и райисполкома.

Признать победителем в социалистическом соревновании колхозов района по производству и продаже молока за июль также колхоз „Рассвет“. Оставить за колхозом переходящее Красное Знамя РК КПСС и райисполкома.

У лучшей доярки района Ольги Подоплеловой

Ольгу Семеновну Подоплелову несколько раз не мог застать дома: то наступило время дойки коров, то техник-осеменатор пришел на ферму, то подкормку пора давать.

«И вот так каждый день, — словно извиняясь, сказала она при встрече. — Почти круглые сутки приходится быть на ферме. Ничего не поделаешь — коровы хозяйский уход любят...»

Четыре года назад пришла на лазарцевскую ферму колхоза «Путь Ленина» Ольга Семеновна Подоплелова. Большой и сложный путь прошла она с тех пор. Теперь Ольга Семеновна — опытный мастер своего дела, одна из лучших доярок нашего района. На 1-ое августа текущего года у нее самые высокие показатели по надоям молока: по 1856 кг его надоила она от каждой из закрепленных за нею 10 коров.

«Высоких результатов, — рассказывает Ольга Семеновна, — мне помог достигнуть опыт прошлых лет работы. За 4 года я хорошо поняла, что главным в работе доярок являются хорошие корма, посто-

янная забота о животных. У нас на ферме коровы регулярно получают зеленую подкормку, организовано их бесперебойное поение, введение трехразовая дойка коров. Большое значение имеет и правильный режим дня, который у нас никогда не нарушается. Пасет коров опытный пастух И. П. Червалов. Но все это может пойти насмарку, если за коровами уход ведется не по-хозяйски. Самое страшное, когда доярка без души относится к порученному ей делу.

Мне, например, да и моим подругам по работе, приходится самим косить и возить подкормку, обеспечивать скот водой. Порою даже не имеешь возможности отдохнуть в выходной день. Зато и результаты труда окупают все наши старания.

«А самое важное, — говорит в заключение Ольга Семеновна, — это чтобы о животноводстве в колхозе думали все, чтобы труд животноводов был в почете».

А. Дарыдов.

Соревнование доярок района

(Первая графа — обязательство)

Подоплелова О. С. Путь Ленина	2800	1856	Шихова Л. П. Коммунар	2400	1419
Герасимова М. В. им. Кирова	2500	1830	Хаустова З. Т. Ст. пахарь	2100	1419
Юферева О. П. »	2000	1788	Аплатова З. А. им. Кирова	2500	1408
Горева Т. Е. Герой труда	2300	1766	Виноградова Т. П. им. Свердлова	2500	1406
Горева Е. Г. »	2300	1732	Ямщикова А. М. Ошминский	2300	1392
Шимбуева Е. А. им. Калинина	2600	1710	Мартынова Н. К. Рассвет	2400	1392
Чернышева Е. Т. »	2700	1707	Маякова Т. П. им. Кирова	2500	1389
Шябаева А. А. Ст. пахарь	2700	1703	Васильева В. Г. Путь Ленина	2500	1384
Чугунова Т. С. им. Калинина	2800	1666	Тыринова А. С. Нива	2400	1379
Солоницына М. П. им. Кирова	2500	1665	Маякова З. П. »	1200	1376
Солоницына А. Е. »	2500	1663	Жукова Е. К. им. Ленина	2400	1375
Томилова М. П. Кр. Кузнер	2400	1659	Окунева А. Р. им. 1-го Мая	2300	1366
Поплаухья Л. В. Путь Ленина	2450	1657	Андреева М. К. Ст. путь	2100	1363
Михалицына А. П. им. 1-го Мая	2300	1653	Коржавина К. А. Знаменосец	2200	1362
Мякишева А. Л. Ст. пахарь	3000	1650	Созинова В. П. им. Свердлова	2200	1362
Веседова Л. С. »	2800	1648	Русаква А. П. Многогоречье	2500	1360
Важенина Л. С. Кр. Кузнер	2800	1645	Лежнина М. А. Коммунар	2500	1359
Мальцева М. А. Герой труда	2300	1635	Тыринова А. А. Путь Ленина	2450	1358
Аверьянова Т. А. им. Кирова	2500	1634	Михалицына З. П. им. 1-го Мая	2300	1357
Стрельникова А. В. Дружба	2200	1621	Медведева Т. О. Россия	2400	1356
Лохтина С. Е. Новый путь	2800	1620	Синцова А. В. Ошминский	2300	1355
Серкова В. И. Ст. пахарь	3000	1618	Кальсина А. К. им. Тимирязева	2500	1354
Шалапайкина Н. А. им. 1-го Мая	2300	1612	Савиных С. П. им. Мичурина	2050	1346
Смирнова Н. В. Ст. пахарь	2800	1606	Мухачева В. А. Нива	2400	1346
Томилова З. М. Кр. Кузнер	2400	1606	Кодочигова В. В. Дружба	1800	1341
Втюрина А. Е. Путь Ленина	2850	1596	Хлыбова Е. В. им. Ленина	2200	1341
Стенова М. И. им. Кирова	2500	1591	Гудина М. М. им. Мичурина	2050	1338
Жукова В. Н. им. Свердлова	2400	1590	Втюрина А. А. Многогоречье		1332
Разживина Г. П. Коммунар	1500	1588	Втюрина Л. М. Рассвет	2100	1332
Вершинина М. П. им. Тимирязева	2400	1585	Чугунова Т. Н. им. Ленина	2100	1329
Солоницына Л. А. им. Кирова	2500	1575	Матвеева З. М. им. 1-го Мая	2300	1329
Зубова П. Н. Коммунар	2200	1560	Хлыбова А. В. им. Ленина	2400	1328
Пономарева С. В. им. Кирова	2500	1560	Лежнина Е. Я. Путь Ленина	2450	1326
Солоницына С. П. им. Кирова	2500	1558	Маякова Е. Ф. им. Ленина	2300	1324
Журавлева Д. И. »	2500	1541	Бусыгина А. М. Коммунар	2500	1322
Фомичева А. А. Ст. пахарь	3000	1537	Фетькова К. С. Рассвет	2200	1321
Луня З. П. Рассвет	2100	1535	Носкова З. В. Многогоречье	2500	1320
Чернышева М. Ф. Гигант	2000	1533	Смирнова Ю. В. Коммунар	2300	1319
Клещева В. М. Коммунар	2300	1530	Торопова З. П. Нива	2500	1319
Яровикова А. М. Ст.-пахарь	2800	1527	Червоткина А. П. им. Тимирязева	2300	1317
Челнокова К. А. им. Кирова	2500	1527	Матвеева Е. К. Ст. пахарь	2800	1312
Иванова А. К. им. Калинина	2700	1524	Волкова Д. Д. Россия	1800	1310
Золотарева Л. А. им. Тимирязева	2300	1518	Ложкина А. П. Путь Ленина	2100	1299
Артемова П. В. Кр. ударник	2400	1518	Червалова Е. Я. Герой труда	2400	1297
Демина М. П. Новый путь	2740	1515	Евстропова А. Т. Рассвет	2200	1292
Каргапольцева А. С. Рассвет	2100	1515	Ведерникова А. А. Герой труда	2400	1290
Редькина Т. Д. Ст. пахарь	2800	1513	Якунова Р. П. Гигант	2000	1289
Втюрина Н. Н. им. Свердлова	2650	1511	Торопова Л. А. Россия	2200	1287
Втюрина М. В. Знаменосец	2200	1509	Трушкова С. А. Коммунар	2200	1286
Разживина А. М. Коммунар	2200	1508	Зубова Г. И. »	2100	1276
Тогмина А. П. Герой труда	2300	1507	Пенькова А. П. Движение	2400	1270
Махнева М. Н. Знаменосец	2200	1506	Березина Л. П. им. Тимирязева	2300	1262
Чистякова Е. А. Ст. пахарь	3000	1498	Петрова А. П. Россия	1800	1262
Атаманова М. М. Герой труда	2300	1494	Исакова Т. М. Гигант	2000	1261
Татарина Н. А. Ст. пахарь	2800	1489	Вершинина Х. М. Новый путь	2480	1260
Жаворонкова А. П. Рассвет	2200	1484	Подковырина А. А. Путь к ком.	2400	1259
Евстропова А. А. Путь Ленина	2450	1483	Лебедева В. Г. Россия	2450	1254
Лачкова Т. П. им. Кирова	2500	1480	Савинцева А. Н. Борец	2200	1245
Смирнова Е. Д. Россия	2400	1478	Хлыбова Л. А. им. Ленина	2100	1253
Коптелова М. А. Ст. пахарь	2700	1476	Петухова В. Ф. Россия	2400	1243
Томилова А. П. Кр. Кузнер	2300	1474	Сластникова Е. Е. Дружба	2500	1242
Маковеева В. Г. Коммунар	2300	1473	Фадеева А. С. Движение	2400	1236
Кислицына Т. Г. Многогоречье	2500	1471	Торопова Н. Е. им. Свердлова	2400	1234
Аплатова А. Е. им. Кирова	2500	1466	Савиных Н. Ф. им. Мичурина	1900	1233
Колпакова П. П. Рассвет	2200	1463	Рябков Ф. П. Ошминский	2500	1239
Зенина Р. П. Ошминский	2300	1460	Феоктистова Т. Е. им. Ленина	2200	1231
Шашмакова А. И. им. 1-го Мая	2300	1458	Тямонина Н. С. Нива	2400	1231
Втюрина Л. П. Рассвет	2200	1456	Втюрина Р. Н. Путь Ленина	2700	1229
Соколова М. Н. им. Калинина	2700	1449	Хлыбова А. Н. им. Тимирязева	2300	1228
Кислицына В. Ф. Многогоречье	2500	1449	Лебедева В. П. Пр-Жара	2400	1226
Бехтерева Е. А. Путь Ленина	2700	1446	Марасанова Л. Россия	2200	1224
Дербенева Н. Я. Дружба	2000	1443	Вьюгина З. Ф. Знаменосец	2200	1224
Спиридонова Н. К. им. Кирова	2500	1428	Скворцова О. Н. Нива	2000	1220
Холманских Т. М. Коммунар	2000	1426	Овчинникова Р. П. Герой труда	2400	1214

Петр Лебедев из колхоза имени Тимирязева человек еще молодой, но в животноводстве не новичок. Третий год пасет он стадо овец и стал за это время настоящим мастером своего дела.

В этом году П. П. Лебедев принял стадо, состоящее из 80 овцематок. За лето от ка-

Получены два окота

ждой матки он получил по два окота и к первому августа выполнил, таким образом, свое обязательство на 1960 год. Сейчас в стаде насчитывается около 240 овец и ягнят. Все овцы хорошо упитаны, а

ягнята резвы и быстро подрастают.

С пяти часов утра до девяти вечера пасется мелкий скот вдоль реки. В жаркое время дня животные отдыхают в лесной тени.

—Много нынче будет баранины, — говорит пастух П. П. Лебедев.

Е. Степанова.

за выполнение принятых обязательств!

на 1 августа 1960 года

вторая — надой в килограммах

Крашенинникова Э. Д. Нива	2300	1212	Кодочигова А. И. Дружба	1900	1065
Щекина А. Р. »	2300	1211	Исупова Е. А. »	1900	1065
Клешнина А. З. »	2500	1211	Рябкова Н. П. им. Ленина	2100	1064
Капралова А. Ф. им. Ленина	2000	1211	Чугунова З. М. Пр-Жара	2400	1063
Тимофеева З. К. »	2100	1211	Огородова Г. Я. Ошминский	2300	1062
Тыршкина О. В. Многогоречье	2500	1210	Бажшаева Е. М. Рассвет	2100	1060
Унжакова А. И. им. 1-го Мая	2200	1210	Дуплякова П. П. Гигант	2000	1058
Михалицына А. М. им. 1-го Мая	2300	1206	Ворожцова Н. С. Знаменосец	1200	1058
Червалова Л. М. Путь Ленина	2100	1206	Прозорова Л. Т. Пам. Ленина	1800	1055
Лохтина А. Ф. Новый путь	1790	1206	Ахнайдера Г. В. Кр. Кузнецер	2400	1054
Чугунова А. А. им. Ленина	2100	1202	Рябкова В. П. им. Ленина	2300	1054
Полетаева П. В. Россия	2200	1202	Жукова А. П. им. Свердлова	2200	1050
Титова А. Х. »	1800	1202	Михалицына А. С. Кр. Кузнецер	1900	1048
Максвеева Т. Е. Знаменосец	1200	1201	Подковырина К. А. Ст. путь	2100	1046
Окунева В. П. им. Ленина	2000	1199	Каргапольцева О. А. им. Тимир.	2300	1045
Маковеева Т. П. Рассвет	2200	1199	Солоницына А. Е. им. 1-го Мая	2300	1040
Горева Л. И. Россия	2200	1195	Трушкова Н. А. им. Свердлова	2400	1036
Юдина Н. П.	2200	1195	Ложкина У. Е. Пам. Ленина	2300	1029
Лебедева А. Т. Пр-Жара	2400	1189	Валова М. И. Борец	2200	1028
Клешнина З. П. Нива	2300	1189	Плотникова А. М. Россия	1800	1018
Гущина А. А. Герой труда	2300	1189	Окунева А. Г. Новый мир	2200	997
Лебедева Т. П. Ир-Жара	2400	1189	Чкишева К. В. »	2200	996
Втюрина П. Ф. Путь Ленина	2700	1185	Степанова С. М. Нива	2300	991
Тотмина Л. А. Герой труда	2300	1185	Долгих Т. А. Борец	2200	989
Зайцева А. Ф. Ст. путь	2100	1184	Сарафаникова Т. Новый мир	1500	988
Антакова А. И. Путь к комм.	2400	1181	Мальцева З. П. Движение	2400	978
Тущенцова Е. П. Ст. путь	2100	1178	Шишкина Р. И. Пам. Ленина	2300	974
Неустроева Н. Д. Новый мир	2200	1177	Разумова З. П.	2200	971
Надеева З. Н. Коммунар	2200	1176	Смирнова Е. М. Движение	2400	970
Краева З. П. Рассвет	2400	1173	Неустроева З. А. Новый мир	2200	968
Хлыбова А. П. им. Свердлова	2650	1172	Маштакова Г. И. им. Ленина	1900	959
Маякова Н. А. Кр. знамя	2200	1170	Феоктистова Ф. В. »	2200	957
Шишкамова А. Н. им. 1-го Мая	2200	1168	Елсукова Т. Т. Коммунар	1500	943
Тарасова З. А. Путь к комм.	2400	1165	Ложкина А. Д. Пам. Ленина	2400	939
Орехова А. И. Борец	2200	1163	Некрасова А. А. Рассвет	2200	937
Смирнова С. П. им. Тимирязева	2300	1161	Коквикина Л. Д. Новый путь	1550	936
Давилова З. А. им. Ленина	2000	1157	Втюрина А. Р. им. Свердлова	2430	936
Лобова А. Я. Знаменосец	2200	1153	Неустроева Л. А. Борец	2100	933
Поспелова А. В. Рассвет	2200	1150	Сластникова А. А. Пам. Ленина	2200	921
Чкишева Л. П. »	2200	1150	Целищева А. В. Движение	2400	915
Щербаква Н. И. им. Ленина	2000	1146	Одношивкина Т. В. Знаменосец	2200	914
Нелюбина Д. С. Новый путь	1940	1142	Жеребцова В. Я. Пам. Ленина	2100	912
Сморкалова М. И. Движение	2400	1137	Чермякова А. А. »	2200	905
Кодочигова З. им. Свердлова	—	1136	Новокшонова Л. П. Путь комм.	2400	894
Смирнова П. В. »	2400	1135	Целищева Г. З. Движение	2400	889
Иванова Н. П. »	2500	1135	Мордвина А. Ф. Кр. знамя	2100	872
Яровикова А. П. Борец	2200	1131	Окунева З. Р. Новый мир	2200	843
Петрова Е. К. им. Свердлова	2500	1130	Шахматова А. П. Пам. Ленина	2400	841
Романова Н. В. им. Ленина	2000	1130	Косолапова З. Х. Борец	2100	839
Воронько А. А. им. Тимирязева	2300	1129	Хлопова Л. В. Гигант	1800	830
Воробьева З. В. им. Ленина	2000	1128	Червалова Н. А. им. 8-го марта	1960	828
Репина М. Д. Новый путь	1870	1124	Кудрявцева А. М. Пр-Жара	2400	824
Норкина А. П. »	2300	1123	Бастракова А. Д. Пам. Ленина	2000	814
Яковлева А. П. Гигант	2000	1123	Федорова А. Ф. »	1700	814
Шарапова Р. Ф. Пам. Ленина	2200	1123	Носкова Ф. Я. »	2200	812
Жукова Г. В. »	2200	1122	Бадина Т. А. Движение	2400	808
Лебедева М. Е. Гигант	2000	1121	Загребина Е. В. Новый путь	1660	807
Маякова З. Ф. им. Ленина	2200	1118	Фадеева Ф. А. Рассвет	2200	798
Повлаухина А. П. Герой труда	2500	1118	Пакичева Г. И. им. Калинина	1100	791
Вшивцева Л. Н. Многогоречье	2500	1115	Русинова Т. Ф. Новый путь	1670	777
Петухова Н. М. Путь к комм.	2400	1112	Лопатина А. А. им. 8-го марта	1960	771
Борисова В. В. им. Свердлова	2400	1106	Жеребцова В. Я. Пам. Ленина	1700	750
Репина О. М. Новый путь	2100	1104	Лебедева В. С. им. 8 марта	1960	760
Репина А. П. Новый путь	1940	1096	Трофимова М. Ф. Кр. знамя	2000	758
Кожина Л. П. Пам. Ленина	2000	1094	Кислицына А. В. Новый путь	—	756
Новокшонова З. А. Путь к комм.	2400	1092	Бледных А. А. »	1670	756
Антонова В. П. Гигант	2000	1091	Трушкова В. Е. Пам. Ленина	—	719
Хаймова О. П. Путь Ленина	2200	1089	Вылегжанина Е. В. Новый путь	—	713
Трушкова О. А. им. Свердлова	2400	1087	Бажина К. В. Пам. Ленина	—	658
Таксатова А. Ф. Кр. знамя	2100	1086	Пакичева Г. М. им. Калинина	—	632
Кожина З. Н. Коммунар	2100	1085	Дуплякова Л. А. Гигант	2000	604
Зверева Г. М. им. Тимирязева	2400	1084	Кислицына Л. Я. Ошминский	—	540
Селезнева Н. П. Путь к комм.	2400	1073	Рябкова П. С. им. Ленина	1250	513
Савиных Е. П. им. Мичурина	2050	1072	Атаманова Е. И. »	1250	488



Соревнование колхозов района по производству и продаже молока государству на 1 августа 1960 г.

Первая графа— годовое обязательство по продаже молока государству в цн., вторая— продано с начала года в цн., третья— выход молока на 100 га сельхозугодий в цн., четвертая— по сравнению с тем же периодом прошлого года, пятая— надой на одну фуражную корову с начала года в кг, шестая— по сравнению с тем же периодом прошлого года.

Кр. ударник	100	98,9	225,0	+35,9	1509	+77
Рассвет	2360	1465,9	166,7	+21,8	1334	+53
Ст. пахарь	3300	1823,7	145,9	+22,5	1570	+129
Им. Кирова	3120	1707,2	139,6	+20,0	1620	+131
Герой труда	1650	1029,3	126,9	+18,6	1362	+133
Им. Калинина	1400	866,6	122,3	+20,7	1680	-32
Коммунар	3600	1934,3	115,1	+8,5	1388	-13
Им. 1-го Мая	1560	976,9	99,4	+19,8	1263	+93
Им. Свердлова	2680	1333,3	94,2	+12,6	1241	-40
Россия	2370	1142,5	94,2	-0,9	1124	-190
Путь Ленина	2750	1481,9	94,1	-0,7	1385	-114
Новый путь	1720	1040,7	92,6	+16,8	1140	+65
Им. Мичурина	580	353,9	86,7	+11,1	1326	-70
Нива	2000	1029,9	85,8	+2,0	1237	-111
Пр-Жара	800	414,9	84,2	-9,5	1180	-353
Кр. Кузнецер	1300	692,9	83,8	+6,5	1517	-140
Им. Тимирязева	1750	954,5	82,1	+8,0	1277	+41
Ст. путь	700	439,8	78,6	+12,5	1278	+172
Путь к коммун.	1050	604,2	75,8	+4,1	1105	-104
Ошминский	1350	725,1	69,0	-0,4	1349	-344
Новый мир	680	415,8	68,6	+9,7	1044	-134
Многогоречье	1470	817,4	68,5	+4,7	1428	-8
Борец	820	403,9	67,4	+4,3	1029	-56
Кр. знамя	420	235,6	60,6	+0,4	1005	-13
Знаменосец	1520	798,5	58,8	+0,6	1269	-70
Им. 8-го марта	300	145,4	57,4	+6,4	812	-67
Дружба	700	388,3	53,9	+7,9	1302	-125
Им. Ленина	4400	2071,9	53,9	-0,4	1175	-67
Гигант	1200	666,1	53,8	+7,0	1035	-6
Память Ленина	2900	1538,2	51,4	+1,2	955	-98
Движение	1450	773,9	47,5	-0,3	1070	-192

Хорошие люди

На ферме крупного рогатого скота артели имени Калинина неослабевают борьба за большое молоко. По-товарищески помогая друг другу, соревнуются между собой опытные доярки Екатерина Терентьева, Савельевна Чугунова. По 1707 килограммов молока получила от каждой фуражной ко-

ровы своей группы Екатерина Терентьева, обогнав подругу и завоевав по результатам на первое августа переходящий Красный вымпел колхоза.

Добросовестно работают и молодые животноводки Галина Ивановна и Галина Михай-

ловна Пакичевы. От первотелок девушки сумели добыть неплохих надоев. С мая этого года первая получила от каждой молодой коровы своей группы по 791, вторая - по 632 килограмма молока.

Н. Макаров,

председатель колхоза.

Работники ферм!

Полнее используйте оставшиеся месяцы пастбищного периода для получения высоких надоев молока!

Боритесь за досрочное выполнение почетных обязательств!

Соревнование колхозов района по производству мяса на 1 августа 1960 года

(в центнерах)

Первая графа—годовое обязательство по продаже мяса государству, вторая—продано с начала года, третья—произведено мяса на 100 га с/х угодий, четвертая— по сравнению с тем же периодом прошлого года.

Красный ударник	87	41,93	64,2	+16,0	Опшинский	440	207,72	10,5	+ 7,8
Рассвет	1369	593,95	27,6	+19,5	Красное знамя	500	210,78	10,0	+ 2,2
Имени Каллинина	756	305,66	26,6	+20,5	Многоречье	590	100,55	9,7	+ 6,0
Им. Кирова	2000	688,28	20,9	+11,5	Новый путь	1120	382,91	9,6	+ 5,6
Им. 1-го Мая	830	351,61	19,6	+11,1	Борец	383	205,22	7,9	+ 5,5
Герой труда	1222	431,67	18,4	+ 8,5	Знаменосец	712	181,81	7,7	+ 5,5
Стал. пахарь	2060	403,74	18,3	+ 4,8	Имени Ленина	2120	789,92	7,7	+ 1,9
Имени Свердлова	1835	576,44	16,7	+ 9,8	Красный Квзнер	412	134,44	7,5	+ 1,0
Коммунар	1902	521,49	15,7	+ 5,8	Новый мир	601	105,25	6,6	+ 4,3
Сталинский путь	302	144,08	14,6	+10,1	Гигант	800	300,29	6,4	+ 1,0
Нива	1220	290,26	13,5	+ 6,2	Путь к комму.н.	840	180,40	5,6	- 1,5
Ир-Жара	435	170,17	11,9	+ 3,2	Память Ленина	1882	578,70	4,9	+ 2,1
Россия	1375	434,38	11,1	+ 5,6	Движение	1024	179,70	4,9	+ 1,7
Им. Тимирязева	1100	267,01	11,0	+ 3,5	Имени 8-го марта	187	63,19	4,3	+ 0,1
Имени Мичуринна	200	88,19	10,6	+ 7,6	Дружба	467	112,23	3,5	+ 0,3
Путь Ленина	2000	382,90	10,6	+ 2,3					

На стальных магистралях леспромхоза

В бригаде Нины Кошечевой

Машинист паровоза, переключив регулятор и нарушив лесную тишину пронзительным гудком, поприветствовал рукой стоящих на железнодорожном полотне ремонтных рабочих—путейцев.

Бригада Нины Михайловны Кошечевой—сказал он многозначительно и открыл регулятор. Паровоз, пыхтя, начал набирать скорость.

—Молодец прямо женщина! На ее участке всегда путь надежный...

Путь надежный! За этими словами скрывается повседневная и довольно трудная работа путейцев. В любую непогоду, зимой и летом идут они с молотками и кирками в руках, заменяют лопнувшие болты, рельсы, шпалы. Ответственная у них работа—не смени лопнувший рельс во время и может случиться авария.

12 лет работает на ремонте стальных магистралей леспромхоза Нина Михайловна Кошечева. Третий год она возглавляет бригаду ремонтников. Бригада обслуживает самый напряженный по движению участок дороги ст.Пижма—Раменский. День и ночь по этому участку спешат груженные лесом эшелоны, составы порожняка. Сотни тысяч кубометров леса доставлено по узкоколейной железной дороге на нижние склады леспромхоза, а оттуда переправлено постройкам страны.

За 12 лет работы по вине бригады не было ни одной аварии. Нина Михайловна рас-

сказывает: Вы спрашиваете об авариях? Мы боремся за то, чтобы это слово было вообще вычеркнуто из лексикона. За время работы нашей бригады по вине путейцев на обслуживаемом нами участке аварий не было. И конечно, все это благодаря самоотверженному труду рабочих. В любое время суток по вызову мы выезжаем на ремонт и проверку пути. У нас стало законом—пресекать возможную аварию в самом зародыше. Скажем, лопнул болт в сцеплении рельс—вроде ничего страшного нет. А зачем проходить мимо—надо поставить другой болт: и самим заботы меньше и безопасность пути обеспечена надежно.

Люди у нас работают хорошо. Заслуживают поощрения Екатерина Мальцева, Галина Ложкина, Капитолина Иванова и другие, кто со всей серьезностью относится к нашей трудной и очень почетной работе.

Бригадир умалчивает о том, что из месяца в месяц бригада экономит на ремонте пути тысячи рублей. Только за два месяца, например она дала экономии около 3500 рублей. Бригада за счет повышения мастерства рабочих уменьшила свой состав на 2 человека, высвободив их для других работ.

Так трудятся пижемские путейцы, так они встречают свой праздник—Всесоюзный день железнодорожника.

М. Замашкин,
Пижемский леспромхоз.

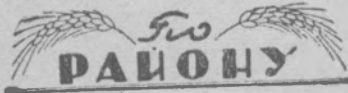
★ ★ ★

ТАТАРСКАЯ АССР. В липовой роще на берегу Камы расположена пасека колхоза «Путь Ленина» Ланшевского района, насчитывающая 1.200 пчелосемей. В минувшем году было получено по 50 килограммов товарного меда от каждой пчелосемьи. Доход от пчеловодства превысил 200 тысяч рублей. Сейчас на пасеке горячая пора—началась массовая откачка меда.

На снимке: пчеловод колхоза «Путь Ленина» Екатерина Журавлева (справа) и ее помощница Галина Замазова за осмотром ульев.

Фото Б. Мясникова,
Фотохроника ТАСС.

★ ★ ★



Шефская помощь

На десять дней выехали в подшефный колхоз «Память Ленина» 20 рабочих и служащих райпотребсоюза. Шефы окажут помощь в уборке урожая.

Первые дни они работали на подвозке горючего, скирдовании соломы, терблении льна.

Добросовестно относятся к работе М. Ложкин, П. Халтурин, П. Суманев, И. Пакичев, В. Матвеев и другие.

И. Сучков.

Ремонтируется очаг культуры

В сельхозартели «Движение» ремонтируется клуб. Здесь штукатурят стены, обивают потолок фанерой. Затем произведут окраску.

В ближайшие дни ремонт будет закончен.

Н. Зубова.

Показывают пример молодым

Годов много, по телом крепки и душой горячи,—говорят о наших пожилых колхозниках. Хорошо они трудятся. Так, И. Ф. Веселков и С. Г. Демин выработали уже в этом году более 400 трудодней каждый. Григорий Романович Шихов и Тимофей Гаврилович Виницев в свои 70 лет работают на метке сена, 60 летний П. М. Зубов руководит бригадой № 3.

Б. Клешина.

Ежедневная газета

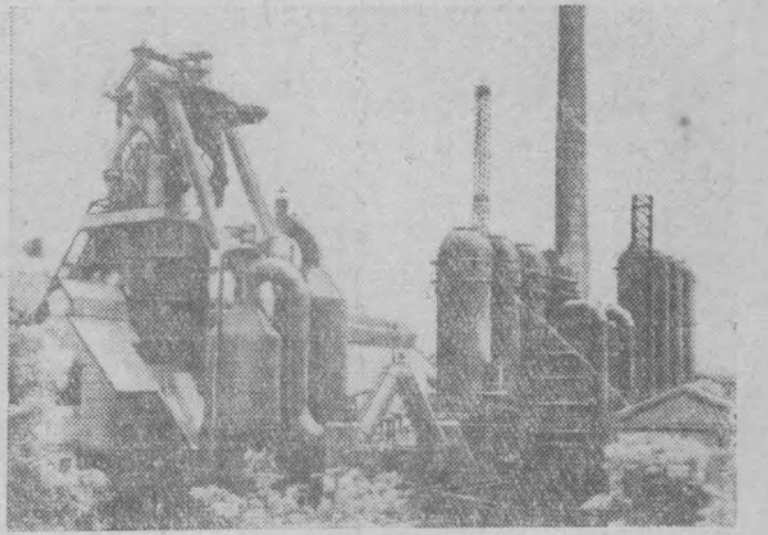
Недавно стала выходить газета «Прожектор»—орган партийной и комсомольской организации сельхозартели «Путь Ленина».

Это первая ежедневная газета в районе, тираж газеты 4 экземпляра, стенновка распространяется по бригадам колхоза.

Газета широко освещает ход уборочных работ, бичует лодырей и дезорганизаторов. Каждый выпуск тепло встречается тружениками полей.

В. Горячев.

За рубежом



Корейская Народно-Демократическая Республика. Работники металлургического завода Хванхэ—основной базы черной металлургии страны—борются за досрочное выполнение плана текущего года. В настоящее время завод ежедневно вырабатывает в три раза больше чугуна, чем в период японской оккупации. К 15-й годовщине освобождения страны коллектив завода обязался дать сверх плана 20 тысяч тонн стали.

На снимке: доменная печь металлургического завода Хванхэ.

Фотохроника ЦТАК.

Заявление государственного департамента США

ВАШИНГТОН. (ТАСС). Представитель государственного департамента США Л. Уайт опубликовал заявление государственного департамента, в котором выражено отрицательное отношение к предложению правительства СССР об обсуждении вопроса о разоружении на сессии Генеральной Ассамблеи ООН при личном участии глав правительств государств—членов ООН.

В заявлении государствен-

ного департамента это советское предложение изображается как какой-то «тактический маневр». В заявлении говорится, что если кто-либо из глав правительств захочет принять участие в работе ООН над проблемой разоружения, то он может сделать это в комиссии по разоружению.

В своем заявлении госдепартамент вновь настаивает на созыве этой комиссии.

Зверства расистов в США

НЬЮ-ЙОРК (ТАСС). В то время как кандидаты на пост президента от обеих правящих партий США произносят речи, в которых выдают себя за защитников гражданских прав, расистский террор в Соединенных Штатах продолжается с неослабевающей силой.

На днях в Чикаго (штат Иллинойс), где только что закончился съезд республиканской партии, выдвинувший Никсона кандидатом в президенты, около 750 белых расистов напали на 75 молодых негров и обрушили на них град камней. Негритянские юноши подверглись нападению только за то, что они осмелились искупаться в плавательном бассейне для белых.

Как уже сообщалось, в Харпервилле (штат Алабама) группа белых похитила молодого негритянского рабочего автозаправочной станции Генри Джонса и его 13-летнего брата из их квартиры. Расис-

ты связали негров, бросили в автомобили, отвезли в лес и там, сорвав одежду с Генри Джонса и привязав его веревками к дереву, начали жестоко избивать кожными ремнями. При этом расисты кричали: «Мы не хотим, чтобы здесь работали негры».

В Монро (штат Северная Каролина) кукурузсклаповцы организовали большую «мотоколонну» для устрашения семьи местного негритянского лидера Роберта Ф. Уильямса, и грозили убить его за то, что он посетил недавно Кубу, где выступал с публичными заявлениями, одобряя революционное правительство Кубы за его отношение к негритянскому народу.

Расистский произвол чинят и местные власти. В городе Петерсберге (штат Вирджиния) 11 молодых негров были заключены в тюрьму за участие в «сидячей» демонстрации в ресторане для белых.

Из кратких сообщений

Как сообщает корреспондент агентства Рейтер из Сеула, южнокорейские власти отдали распоряжение полиции открывать огонь по демонстрантам, протестующим

против мошеннических выборов, в результате которых к власти пришла проамериканская так называемая «демократическая партия».

Зам. редактора Г. ВЕРШИНИН.

6 VIII 60 г. З. 217 т. 2500